

ХАРАКТЕРНІ РИСИ ОБЛАДНАННЯ ЖИТЛОВИХ ПРИМІЩЕНЬ ТА ГОСПОДАРСЬКИХ БУДІВЕЛЬ ВЕРХОВИНСЬКОГО РАЙОНУ ІВАНО-ФРАНКІВСЬКОЇ ОБЛАСТІ

Євгенія Гайова

УДК 728.6.9(477.86)

Перевезена в Національний музей народної архітектури та побуту України й установлена в експозиції «Карпати» хата із с. Бережниця Верховинського району Івано-Франківської області (початок XVIII — середина XIX ст.) має традиційне для Гуцульщини планування — дві житлові кімнати, розділені «хоромами» (сіньми), та комору, яка прилягає з правого боку. Обов'язковим елементом хати заможного селянина в другій половині XIX ст. були «притули» з трьох боків («притулами» в досліджених селах називають задній і бокові хліви). У гірських селах Верховинського району ще збереглися хати з таким плануванням, збудовані на рівному місці. Характерною рисою планування житлового приміщення в гуцульських хатах було те, що кожна його частина призначалася для певних потреб.

Ключові слова: хата-«правачка», хата-«лівачка», піл, «постіль» (ліжка), курна глинобитна піч («курненка»), «греди», мисник, полиці, «хороми».

Привезенная в Национальный музей народной архитектуры и быта Украины и установленная в экспозиции «Карпаты» хата из с. Бережница Верховинского района Ивано-Франковской области (начало XVIII — середина XIX в.) имеет традиционную для Гуцульщины планировку — две жилые комнаты, разделенные «хоромами» (сенями), и кладовую, которая примыкает с правой стороны. Обязательным элементом хаты зажиточного крестьянина во второй половине XIX в. были «притулы» с трех сторон («притулами» в исследованных селах называют задний и боковые хлева). В горных селах Верховинского района еще сохранились хаты с такой планировкой, построенные на ровном месте. Характерной особенностью планировки жилого помещения в гуцульских хатах было то, что каждая его часть предназначалась для определенной цели.

Ключевые слова: хата-«правачка», хата-«ливачка», «пил», «постиль» (кровать), курная глинобитная печь («курненка»), «греды», «мысник», полки, «хоромы».

An early XVIII — mid-XIX centuries hut of Berezhnytsia village (Verkhovyna District, Ivano-Frankivsk Region) transported to the National Museum of Folk Architecture and Folkways of Ukraine and placed at the *Carpathians* exposition has a layout which is typical of Hutsulshchyna — two living rooms separated by *khoromy* (entrance hall) and pantry abutted upon at the right end. The essential component of a mid-to late XIXth century well-off peasant's hut were *prytuly* (extensions) at three sides [*prytula* is a specific name for both the rear (*zadhii khliiv*) and two side (*bokovyi khliiv*) sheds in the villages under study]. The Verkhovyna Region mountain villages still preserve the huts designed in the above-mentioned manner which were built on the even ground. The characteristic of layout of the Hutsul hut premises was that their every part was meant for a precise need.

Keywords: hut-*pravachka*, hut-*livachka*, plank-bed, *postil* (bed), *kurnienka* (smoky pisé-walled stove), *hriedy*, shelf for plates and dishes, shelves, *khoromy* (entrance hall).

В умовах сучасного глобалізаційного тиску матеріальна культура населення Верховинщини зазнає помітних змін, що тим чи іншим чином проявляються в різних її явищах. Дослідження житла та господарських будівель сільського населення Верховинського району Івано-Франківської області (сс. Бережниця, Дземброня, Криворівня, Голови, Ільці, Краснолля) дозволяє стверджувати про достатньо високий рівень збереженості традиційного будівництва та оздоблення інтер'єру.

У 1978 році хата із с. Бережниця, як найбільш характерна пам'ятка народної архітектури, була представлена в Національному музеї народної архітектури та побуту України. Виявив її в науково-пошуковій експедиції С. Смолінський у 1974 році на куті Сметанчино під горою Медвежик. Вона належала М. Ласкурійчук. Ліва половина хати зведена у XVIII ст. (датується за знайденою в підвалі монетою при розбиранні хати для перевезення в Музей), права половина, комора та

хліви — у ХІХ ст. Фундаменти — кам'яні, стіни — рублені, зі смерекових «протесів», стеля — дощана, підлога — дощана (у лівій половині — долівка). Висота — 4,6 м; у плані — 19,21 × 7,25 м. Загальна площа хати — 139,2 м². На чоловічій стіні у двох віnciaх прорізані два вікна, що мають коробки з брусів, зсередини їх засували дошками, можливо, давніші вікна були волокові. Гуцули розрізняють кімнати згідно з їх розміщенням за сторонами світу: «правачка», «лівачка». Видовжена прямокутна будівля розділена на три частини. У центрі — наскрізні сіни («хороми»), які мають вхід із фасаду й тильного боку через «притули». Із «хоромів» ліворуч і праворуч є двері в житлові кімнати. У «лівачці», яка є давнішою, збереглася декоративна різьба на одвірку (розети, хрест, дві кривульки у вигляді рогів) і декоративна різьба у вигляді хреста й розет на поперечному сволоку. «Правачка» має всередині вже обмазані й побілені стіни та дерев'яні підлоги.

Конструкції — сволок, сволочки і «гряди» — утворюють своєрідний ритм чергування перекриттів; вікна — маленькі, спарені, двері — із широкими одвірками, підлога в «правачці» — з масивних плениць. Поздовжній і поперечні сволоки, стеля, підлога, миті стіни з вікнами і дверима створюють тут цілну пластичну композицію, яка доповнюється багатою декоративною різьбою. А природний колорит дерева в інтер'єрі — світле тло для одягу і тканин. Певну роль відіграють також типові для кожної хати піч, ліжка, мисник, лави і стіл.

Обидві кімнати не мають в інтер'єрі печей, тому їх обміри, процес виготовлення та матеріал автор цієї статті детально вивчала в літературних джерелах та під час етнографічного обстеження. У лівій половині хати (хата-«лівачка») буде відтворено інтер'єр пізніших часів (ХVІІІ — початок ХІХ ст.), бо вона зберегла свій первісний вигляд. Тут можна буде побачити також давні предмети побуту — лави, піл, стіл, скриню, курну глинобитну піч («курненку»). Стіни в такій хаті мили декілька разів на рік, спочатку

збивали їх теплою водою, потім — розсолом квашеної капусти, а насамкінець — холодною водою. Також відмивали, відчищали лави, поставлені під стінами. У правій половині (хата-«правачка») стіни, підлога та стеля виконані із чистого струганого дерева — смереки. Інтер'єр буде відтворено із характерними для другої половини ХІХ ст. особливостями: стіни — мащені й побілені.

Опис печі, назви частин, розміщення житкових предметів біля неї, звичаї та обряди, характерні при закладанні печі та в житті гуцулів

Печі в хаті були важливим предметом інтер'єру. Курна глинобитна піч («курненка») у «лівачці» розміщена праворуч від вхідних дверей, під затильною стіною. Дим виходив у хату, тому в стелі прорізали невеликий прямокутний отвір для диму — «димник», іноді такий отвір робили над вхідними хатніми дверима. «Починали робити піч у хаті з того, що визначали її розміри, вона займала четверту частину хати, велика була» [2].

«Після того, як визначили розміри печі, починали робити у зав'язь дерев'яний припічок. Зав'язували дерево на одному куті, а два інші врубували у сінешню і задню стінки. Утворений прямокутник печі набивали із дощок і закладали глину, яку трамбували із каменем саморобними “трамбаками”. Се мало постояти певний час, щоби засохло. Після цього заходилися біля склепіння. Робили із дощок напівкруглу “колиску” і на неї накладали замішану глину, оббивали глиною (її багато йшло на склепіння). І коли все висихало, то колиску витігали. Не спалювали, а витігали. Ще раніше, то клали на черінь великий ковбок.

Комин спереду мав два дерев'яні кілочки, робили комин із м'якого плоского каменю, так, щоб він мав гарний вигляд, камінь файно мав бути припасований. Кагла, куди виходив дим у хороми, затикалася старим цур'ям, то звалося “кагленка”, то було таке брудне» [5].

«Припічки були дерев'яні, а всю піч робили із глини, збивали її з камінням дерев'яними



Хата із с. Березниця Верховинського р-ну Івано-Франківської обл. XVIII – середина XIX ст. Національний музей народної архітектури та побуту України. Світлина Є. Гайової

“заміточками”. А ди?! Круглу форму печі укладали камінням. На припічках грілися діти, на піч старенькі було підуть деколи погрітися» [10].

Назви частин печі: піч, підпіччя, черінь, припічок, комин, димохід, «опецок», металевий «шпаргет», кагла. «Коли вже грань погасне в печі, то була кагленка злагоджена із цур'я, нею затикають дирку у хоромах і тепло д'хаті. Опецок — це для горщиків заглиблення збоку, а внизу на нього клали дошки для полу. В припічок вбивають дві залізні або дерев'яні лабки, на яких укладають поземні рамці, на них мурують комин, з якого виводять каглу, яку пускають через стіну у хороми. Комин укривають плитами і змащують з усіх сторін глиною. Припічок у печі — завжди перед піччю, а запічки — по боках. У куті коло печі ставили хлібну лопату, кочерги, щоб грань вигрібати, “пиківну” лопату, над піччю на жердці вішали рушник, в куті — віник» [1].

Заможніші гуцули мали комин, обкладений полив'яними кахлями, що були оздоблені орнаментами. Дим від ватри, яка горіла в печі чи під комином, виходив комином і каглою просто в «хороми», а звідти — на «під» (горище).

Коли при печі не було комина, тоді дим виходив у хату, а звідти через двері — у «хороми», вікна. Така хата називається «курна».

Іван Франко вказував, що малюнки на кахлях нагадують ті, які були на таких виробих ще в XV—XVI ст. Відомо, що місцева кераміка — це переважно вироби, що їх оздоблювали технікою гравірування по сирому побіленому черепку й розписували червоним ангобом і глазур'ю — жовтою та зеленою. Кахляні багато оздоблені печі робили житло привабливим, святковим. Марко Черемшина в новелі «Карби» зауважив: «...роздивлювався по хаті і бачив образи, стіл, грядки й полиці тоті самі, що в деді. Лиш комин був інший: кафльований, мальований... Показував пальцями мальованих стрільців на комині...».

На печі спали діти, старі люди. «Могло і втрюх там спати. Коли діти хотіли підслухати якусь бесіду старших, то ховалися за каглу, щоби не вигнали із хати. На черінь, коли піч була горяча, то стелили ліжничок» [16].

Освітлення житла

Освітлювали хату скіпками («липиною»), колотою з добре висушеного бука, а пізніше —

каганцем, нафтовими лампами. Скіпку вкладали в спеціально зроблений невеликий отвір на передній стіні печі. Лампу вішали на металевий гак до сволака.

Розміщення стаціонарних і переносних меблів у традиційному інтер'єрі хати-«правачки» й хати-«лівачки»

Біля печі клали «постіль» з дощок («тертиць») — піл. Дощки клали під стіною на ширину «лавицю» («лавицу») та на запічок або дерев'яний ослін. Піл, чи ліжко, застеляли сіном, «ліжниками», а під голову клали «джергу» (підклад з «ліжника», одягу або сіна). «Нас дітей була громада [восьмеро. — Є. Г.], і спали ми там впоперек. Над ліжком, так як у мене зараз, так і в давніші часи, вішали бартку [топірець. — Є. Г.], порошниці, пістолета, дзьобні, келеф, великий різдвяний ріг, різьблений хрест». У ХІХ ст. «на постіль дехто робив сінник, а то було ліжник постелю, вкриюся і сплю, під голови клали кептарі, сердаки, так склав, склав і все. Подушки у 50—60-х роках [XX ст. — Є. Г.] появилися» [3].

Заможніші газди в ХІХ ст. за піччю під затильною стіною «клали постіль» (ліжко), що робили зі смереки, ясеня («есеня»).

Конструкція «постелі» дуже проста. Вона складалася з чотирьох стояків, у верхню половину яких закладали смерекові дошки, скріплені дерев'яними кілками. Дно ліжка закривали так, як і дно стола-скрині, — клали дошки, а зверху стелили сіно, яке міняли двічі на рік. Вони були таких розмірів: довжина — 1,7—2 м, ширина — 0,7—1 м, висота — 0,8—1,2 м.

На дно «постелі» частіше клали вівсяну солому (вона м'якша, ніж житня), застеляли конопляною плахтою (такою самою плахтою в теплу пору вкривалися, а взимку користувалися тканими з овечої шерсті вовняними білими, сірими, коричневими «ліжниками»).

Над полом (ліжком) кріпили різьблену «зубчиками» й «ружами» жердку для одягу та «ліжників». Між ліжком і піччю підвішували колиску, яку також оздоблювали геометричним різьбленням по боках.

Над «постіллю» вздовж неї кріпили «греду», на якій вішали «усяке лудинь» (верхнє вбрання), «гуглі», «ліжники», коверцеві «ліжники» («барвні»), вироблені про запас або для укривання тих, хто спав на «лавицях».

«На грядку над постілю вішали ади із себе що зняв, то і вішав. Ліжники вішали на греду над постілю. Ціла греда була в ліжниках [складені вчетверо. — Є. Г.]. Спали, встали, а ліжники — на греду. На стіну над постілю вішали два топірці, келех, порошницю, тобівку або ташку» [10].

Розповідали, що в усі часи на стіни вішали килими, що їх виготовляли в Яворові. Килим міг висіти над «постіллю» на затильній стіні й закінчуватися на комірній. Зазвичай їх купували, а заможніші люди ткали самі.

Попідвіконню та «образною» стіною (під чоловою і причілковими стінами) в обох кімнатах поставлено масивні широкі лави зі смерекової «тертиці» (дощки) до 10 см завтовшки. Лави (на покуті) по кутах задовбували одну в другу. «Лавицю клали на упилені слупики та до них приковтували» [10]. На цих лавах спала молодь, а взимку гуцули використовували їх для роботи.

«Лави клали із смереки 80—100 см товщиною. В давнину у лавах робили миски [заглиблення. — Є. Г.], із них їли, після їжі їх вимивали і закривали кружком. Інколи бувало, що у таких мисках у дні був невеликий отвір. Долотом видовбували деревину, а різцем загладжували стінки мисок. На стільчиках сідали і їли: одна миска була для тата з мамою, а інші — для дітей. У лаві робили отвори для кужівок» [12].

У с. Бережниця стіни вздовж лав оббивали писаними «веретами», а на лави клали «ліжники», їх складали вдвоє. Така традиція збереглася і до наших днів.

Перед «лавицею» в куті («у покуті») ставили скриню або стіл («стів») до 1,5 м завдовжки чи стіл на перехресних ногах, майстерно різьблений. Столи робили з бука, берези, вони були великі, довгі. Перед столом ставили довгий стілець («столець»), а навколо столу — табуретки («таборики»), крісла.

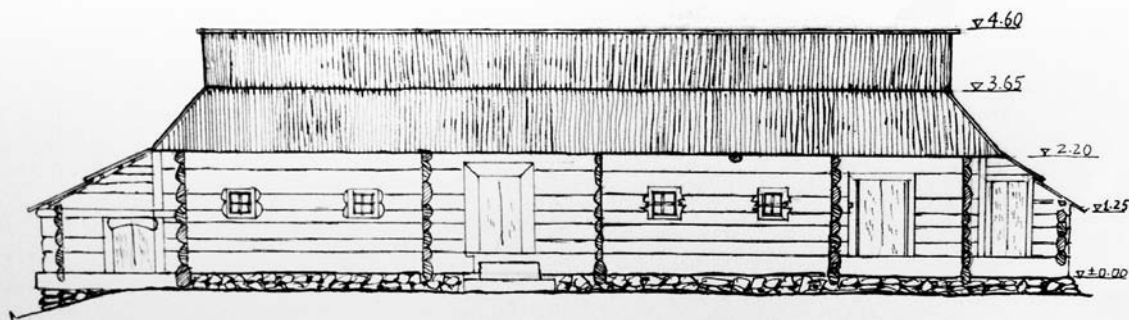
Робили їх із твердого дерева — бука, явора («євора»). «Крісла появилися у наших хатах після війни [у 50-х роках ХХ ст. — Є. Г.], вони були із спинкою. Ади, о! Гостей біля столу садили на них, а самі сідали на лави. Під двома стінами були широкі лави, з протилежного боку стояла довга лава, а по боках — крісла. Стіл покривали скатеркою лиш на свята, храм, весіле, а щодня не покривали, він стояв жовтий, файний, чистенький» [11].

Над столом на стіні розміщували «образник» з ікон («Ісус Христос», «Матінка Божа», «Господь Бог», «Свята вечеря», «Розп'яття», «Вознесеніє», «Тайна вечеря», «Святе сімейство», «Трійця», «Николай Угодник»). Їх розташовували також на комірній стіні, вішали тут фаянсові тарілки («талерки із жовнірами, квітами»). На гвіздки («цвечки»), які були набиті на полиці, «клали» писанки —

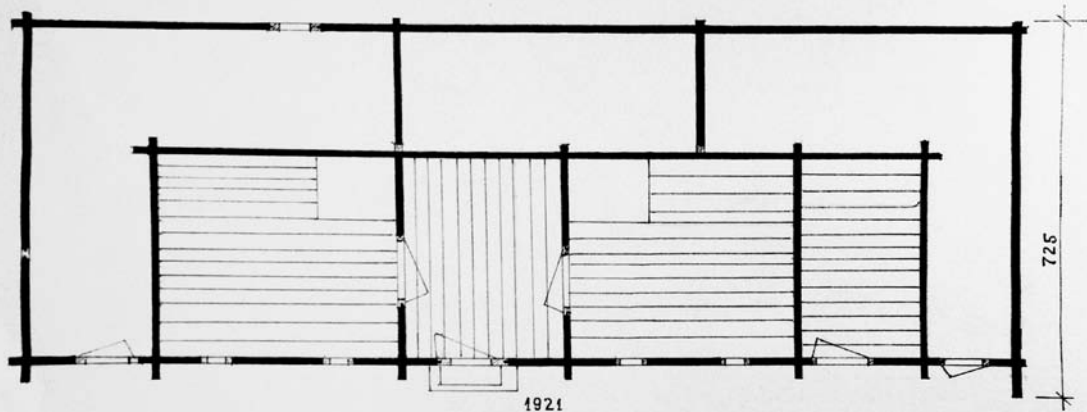
до 10 штук. На полиці, як правило, тримали освячені стрігенські, йорданські свічки. У куті теж була невеличка різьблена полиця, на яку ставили підсвічник («свічник-трійця»), обвитий барвінком, гілками освяченої верби («шутки»); «маковійчик» (головки маку з васильками); «флешу» зі свяченою водою (йорданською чи спасівською), яку зверху оздоблювали кольоровими волічками з кутасами. Усе святе було на одній стіні.

Могло бути навіть два ряди ікон, що прикрашені («учічкані») освяченим зіллям, писанками й «голубцями» (голубами), у яких тулуб робили з випорожнених писанок, голову — з воску, а крила і хвіст — із паперу. Під іконами вішали «дідів» (качани кукурудзи), сирних коників з «бербеницями», «калачі» із сиру, що їх уживали під час весільних обрядів або приносили з полонини.

ГОЛОВНИЙ ФАСАД М 1:100



ПЛАН М 1:100



План хати із с. Бережниця Верховинського р-ну Івано-Франківської обл. (з архіву Національного музею народної архітектури та побуту України)

Біля ікон клали освячену вербу («бечку»). «У прикуті [на покуті. — Є. Г.] перед Різдвом вішали солом'яний “павук”, він так поволеньки повертався. Він цілоріч висів к'хаті [у хаті. — Є. Г.]. Коло образів вішали різдвяний колядницький риг» [7].

Дзеркало розміщували на передній (чоловій) стіні між вікнами (заборонялося вішати його до ікон). Між вікнами вішали фотографії в рамках, на дерев'яній підставці — великі оленьчі роги, на які чіпляли «крисані», «баршівки». По кутах у хаті клали кукурудзяні вінки.

При сінешній стіні (праворуч від дверей) у хаті-«правачці» розміщували мисник. Верхня полиця, як правило, продовжувалася над дверима, її оздоблювали фігурними вирізами для декоративних тарілок, що їх ставили завжди на полицях над дверима — у різьбленому «намиснику». На ньому стояли також полив'яні миски, «збанки», «пушка» на перець, «товчок», лійка. На нижніх полицях тримали посуд, яким постійно користувалися. Нижні полиці закінчувалися шафкою, що була трохи ширшою, вона мала дверцята, які замикалися, у ній зберігали ножі, ложки, сіль, «фляшки», «баньки» тощо.

«Тут все стоєло — до їдження і до кутання [приготування їжі. — Є. Г.]: миски, горщики, сільничка, ринка, кружок до кулеші. Під полицею стоєли коновки з водою, до води давно були дійниці і коновки. Під полицей ставили столець і на нього накладали коновки з водов, а на гвіздку — “цвичку” — висіло те, чим набирають воду. Поки газдиня приготує страву — “кутається” (все по кутах розкладено і треба все взяти, поставити, знову взяти, і то одним словом зветься “кутається”) У плетеному із лози кошику — “кошели” — на стіні клали ложки — “лишки”» [8].

У хаті-«лівачці» при сінешній стіні на місці мисника — три-чотири полиці, що закріплені дерев'яними чопами. На полицях — миски, «збанки» (глеки), «горшета», «баньки», «пугарі» (склянки), «порція» (чарка), «флешка», заткана кукурудзяним качаном, ліхтар.

У с. Дземброня (кут Степанське) у хаті М. Ілюк на вільних місцях по стінах в обох хатах висять порохівниці, кріс, пістолі, «топірці», стремена, «тобівки», «дзьобні». Для виготовлення цих виробів гуцули використовували м'які й легкоплавкі метали, зокрема мідь, різні сплави (наприклад, латунь («мосяж»)). Серед цих речей зброя була, мабуть, найдавнішим виробом гуцульського металевого промислу, і вона свідчить про велике відчуття краси, властиве народним умільцям.

Хліб клали на середній нижчій (поперечний) сволок, хлібну лопату — на «клібри» й середній сволок.

Багато уваги в гуцульській хаті приділено оздобленню поперечного сволока («образника»), що є найближчим до покуття. Якщо на Прикарпатті, Поділлі на сволоках більше уваги приділено напису, який тут займає найчастіше весь поздовжній або поперечний сволоки, то на Гуцульщині написи завжди скромні. Це — дата побудови хати, іноді — прізвище майстра. Найбільше місця на сволоку займає декоративна різьба, переважно тригранно-віймчаста. Розміщують її найчастіше на бічній або нижній частині сволока, і вона займає до 70—80 см. Народні майстри добре розуміли художньо-пластичні можливості дерева й завжди підбирали ті орнаментальні мотиви, які їм найкраще вдавалися на конкретному матеріалі. Це насамперед розети, а також хрести, трикутники, півкола, зображення храмів, свічників («трійць»). Завдяки цьому гуцульські сволоки, прикрашені різьбленням, декорують просту селянську хату і значно збагачують інтер'єр. Менше уваги приділено на Гуцульщині оздобленню одвірків. Тільки зрідка трапляється різьба в їх верхній частині середині хат. Тут, окрім хреста, відомих розет, можна побачити рослинні орнаменти у вигляді гілок листяного дерева.

Сини («хороми») в напівкурних хатах не опалювалися, тут завжди було багато диму. Часто під стіною, де піч, на зиму ставили одну велику чи дві менші діжки з квашеною капустою.

У «хоромах» розміщували «столиць» попри стіну, все що треба собі к'хаті, то на тім стільці стояло: коновки, бербениця, чубулів, бочівки, якщо не мало потреба в деяких речах, то їх із хати виносили і ставили на тот столиць. Клади тут інколи коси, сокири, чубрю — дерев'яний посуд, з якого свині їли. Все, що зараз не треба у хаті, що мішало хатнім, то все виносили у хороми» [10].

На стінах «хоромів» вішали на «клинках» вінки кукурудзи, упряж («ред») на коня, тарниці зі стременами, узди, шлеї, попруги, а також занози, коси, линву до сіна, пили та інші гадівські речі, а по кутах стояли дійниця («чубарка»), «полібочки» («полибічки») з капустою, огірками, буряками, квасом, мотовило, ручні жорна, ножна ступа.

До «оструба» на «задню» стіну хати, стайні на «тиблях» вішали драбину.

Інтер'єр комори

По всій довжині стіни кріпили велику чотиригранну «грядку», на яку вішали «ліжники», «верети», килими, «коди», одяг. Комора завжди була складським приміщенням і призначалася для зберігання харчових продуктів, посуду, хатніх знарядь праці, вона мала двері, і за потреби її могли замикати.

Під стіною ставили скрині для борошна, велику скриню білого кольору, оздоблену металевим окуттям, для одягу (довжина — 2 м, ширина — 1 м; на ній могли навіть спати). У великих «полібочках» на 2—3 центнери зберігали зерно.

У коморі ставили скрині для одягу. Був ще «куферок» для вбрання. На «грядках» вішали пряжу, повісма, одяг. На полицях складали сувої полотна, сукна, конопляну і ляну пряжу. Тут були ще такі речі: корито для замішування тіста, стільниця, «бербениця», «фаски», дерев'яні черпаки для збирання «афин», металеві «бляхи», у яких випікали хліб.

Попід стінами на «лавицях» складали дерев'яний і глиняний посуд. На кілках по стінах вішали чоботи, «постоли», «тайстри», «бесаги», різні ножиці, лійки, «цідило», в'язки ложок.

На сволоках складали сушені пучки зілля, тютюну.

Якщо господар був майстром-«мосяжником», то він тримав інструменти в коморі.

У заможних гуцулів було дві комори: в одній, що при хаті, зберігали на жердках і в скринях одяг, на полицях — взуття, сувої сукна, тканини, різноманітний посуд; у другій (називали її «кліть») — запаси продуктів, а також дерев'яний посуд — «бербениці», дійниці, «фаски», маснички, корита, полиці.

Меблі, притаманні курним і напівкурним хатам.

Їх характеристика й оздоблення («постелі», столи, скрині, полиці)

За свідченнями старожилів досліджених сіл Бережниця, Криворівня, Дземброня, кожен господар робив собі меблі сам.

Лави виготовляли зі смерекових дощок («тертиць») завтовшки 80—100 см. «І десятеро могло сісти на неї».

«Постіль», як правило, була дерев'яна, прямокутної форми. Стінки в «постелі» називали «боковиця задня» й «боковиця передня»; у «понадниззя» закладали дошки.

Колиска — дерев'яна, напівкругла, з дощок; до неї в'язали шнури й підвішували високо під «стелину» над «постіллю», щоб дитині було тепло. На дно стелили вівсяну солому.

«Старовіцькі столи робили із смереки, модрини, тиса, а ніжки і кришку робили із берези, бука» [17].

«Коли мали свій дуб, ясьень, то робили столи із такого дерева, то було на великі роки такі столи. Дерево для виготовлення якісних меблів треба рубати зимою, а якщо літом рубаєш, то черва його за 10—15 років зточить. Ноги («лаби») робили із явора, кришку («бляд») — теж із твердого дерева (явір, дуб), а дно закладали дошками із ясеня. Передню стінку, шухлядку різьбили.

Скриня завжди була із гладкою плоскою стільницею. Дерево на скрині запускали червоною краскою, а потім вирізували, деякі поля поміж вирізуванням малювали черленою й си-

ньою краскою. Бувають скрині тільки вирізані або випалювані» [15].

Для гуцульського інтер'єру характерне оздоблення сволоків, одвірків, дверей, полиць, скринь, ліжок, столів, знарядь праці (ткацького верстата, прядки, веретена), музичних інструментів контурним різьбленням, що його виконували ножем. Наприкінці ХІХ ст. було введено інкрустацію названих предметів різнокольоровим деревом, рогом, керамікою, перламутром, металом, бісером, що спостерігаємо в зібраній музейній колекції. Під час експедицій траплялося бачити в сьогodenних інтер'єрах тарелі, скриньки, «обкладинки», «бритварки», меблі, оздоблені рельєфною різьбою місцевих майстрів Марка Мегеденюка, Василя Девдюка, а також вироби Юрія Шкрібляка, оздоблені «сухою» різьбою (його вироби — баклажки, барильця, пістолі, кріси, порохівниці, плашки, «порції» (чарки) — були надзвичайно популярні в цьому краї).

Ужитковий посуд

У сучасному побуті населення Верховинщини і досі широкоживаним є дерев'яний посуд, що його використовують переважно для зберігання продуктів. Від місцевого бондаря нами зафіксовано особливості виготовлення посуду різного призначення.

«Усі дерев'яні вироби, які складав із клепок (“догі”), готував на обіручному стільці. Прямим ножем обробляю верх кожної догі [дошки. — Є. Г.], а бганим [зігнутим. — Є. Г.] ножем роблю ямку зсередини, вибираю деревину при допомозі такого ножа до відповідної товщини. Розмір дна любого виробу міряю шестірнею [дерев'яний саморобний циркуль. — Є. Г.], вирізаю натирачем заглиблення у кожній дощечці, щоби туди вставити дно. Потім складений і скріплений виріб обстругаю зверху і всередині гострим сталевим ножем. Обручі роблю із смереки, ліщини або ясеня. Обручі на старих виробах більше робили із молодого коленого верболозу, ліщини, смереки. У нашому селі робили обручі із бука, ясеня, вони були доста широкі до 5 см, їх на виріб набива-

ли сокирою і дерев'яним клином. А барильця, боклагги стягували до семи обручків у два чи навіть три ряди, вони і тримають таку посудину, і одночасно прикрашають її. Маленькі коновочки стягували зверху і знизу вузькими обручами із смерекового суччя» [14].

«Полібочок» — дерев'яна діжечка для меду, скріплена обручами зі смерекового суччя. У «полібочку» зберігали квашену капусту, огірки, буряки, квас.

«Їебер до миття мав до півметра висоти, були продовгуваті, широченькі і височенькі, щоби дорослому було добре в ньому сісти. Інколи клепки скріплювали до купи коленим із дерева і гнутим обручем (“ставчатим обручем”). Із 30 догів складав такий їебер, висотою до 70 см, а скріплював обручами, які робив із смерекового суччя, які пік на вогні, вони ставали м'якими, і ними легко було зв'язувати догі» [14].

«Міртуком» на 1 літр міряли молоко.

У «бербеницю» набивали бринзу.

Дійнички, як правило, із «пійличком» для злиття молока — це вже сучасніший вид дійниць. Стара назва дійниці — «чубарка».

Черпак, ложки («лишки», «лежки») були довбані долотом, їх вишкрябували (вибирали деревину) різцем, робили з липи (вона не тріскається («не пукає»)).

Із липи й вільхи виготовляли також точені миски, «вона файна червона із вільхи».

«Поливавниця» — «золільник», у ньому прали й пропарювали одяг, «мітки».

Масничка складається з «ботилава» і «колотівки» — посуд, у якому збивали масло. Її здебільшого виготовляли з липи. Одну з таких речей знайдено в с. Красноллія.

У «коновці» з ручкою, у якій носили воду, передні клепки («догі») мали бути вищими, щоби вода не витікала [13].

«Водоніски», «їебер» для купання, «коновки», «їебер» для води робили зі смерекових «догі». А обручі виготовляли з ясеня, струганого смерекового суччя, яке пекли, а потім бгали, щоби трималися «догі» [5].

«Коновки і водоніски ще робили із тиса, бо це дерево тривке і не розсихається, кріпи-

ли їх обручами “у замок”, мали кришку, ручку. Замки робили із берези, її розпарювали, гнули» [4].

«Чубря» — дерев'яний посуд, з якого годували свиней.

У «чубулові» «молоко зносили зверу [із полонини. — Є. Г.] к'хаті».

«Фаска» для бринзи, сала складається з 12 клепок, скріплена двома дерев'яними обручами. Угорі й унизу прикрашена випаленим

геометричним орнаментом у вигляді ромбів. Колір — світло-коричневий.

«Берівки використовували до пива, виготовляли їх з бука, смереки, ялини» [9].

Баклажки призначалися для зберігання горілки, робили їх із верби.

«Пасківники» виробляли зі сливового дерева (інколи — із світлішого й темнішого дерева). Як правило, вони завжди мали кришку.

«Двійняки», «трійнята» — завжди з ручкою й покриті накривками.

1. Записала Є. Гайова в с. Бережниця Верховинського р-ну Івано-Франківської обл. від Анни Миколаївни Максим'юк, 1916 р. н., та в с. Криворівня Верховинського р-ну Івано-Франківської обл. від Теодозії Плитки-Сорохан, 1921 р. н.

2. Записала Є. Гайова в с. Бережниця Верховинського р-ну Івано-Франківської обл. від Василя Івановича Юсипчука, 1924 р. н.

3. Записала Є. Гайова в с. Бережниця Верховинського р-ну Івано-Франківської обл. від Луки Миколайовича Павлюка, 1927 р. н.

4. Записала Є. Гайова в с. Бережниця Верховинського р-ну Івано-Франківської обл. від Михайла Миколайовича Сем'єна, 1919 р. н.

5. Записала Є. Гайова в с. Дземброня Верховинського р-ну Івано-Франківської обл. від Д. О. Могурук, 1934 р. н.

6. Записала Є. Гайова в с. Дземброня Верховинського р-ну Івано-Франківської обл. від Марії Олексіївни Ілюк, 1937 р. н., та в с. Криворівня Верховинського р-ну Івано-Франківської обл. від Василя Петровича Плитки, 1935 р. н.

7. Записала Є. Гайова в с. Дземброня Верховинського р-ну Івано-Франківської обл. від Марії Олексіївни Ілюк, 1937 р. н., та в с. Криворівня Верховинського р-ну Івано-Франківської обл. від Теодозії Плитки-Сорохан, 1921 р. н.

8. Записала Є. Гайова в с. Дземброня Верховинського р-ну Івано-Франківської обл. від Марії Олексіївни Ілюк, 1937 р. н., та Параски Миколаївни Мицканюк, 1936 р. н.

9. Записала Є. Гайова в с. Дземброня Верховинського р-ну Івано-Франківської обл. від Олекси Юрійовича Кречуняка, 1937 р. н.

10. Записала Є. Гайова в с. Ільці Верховинського р-ну Івано-Франківської обл. від Євдокії Котяк, 1933 р. н.

11. Записала Є. Гайова в с. Криворівня Верховинського р-ну Івано-Франківської обл. від Василя Василівни Зеленчук, 1943 р. н.

12. Записала Є. Гайова в с. Криворівня Верховинського р-ну Івано-Франківської обл. від Василя Василівни Якіб'юк, 1934 р. н.

13. Записала Є. Гайова в с. Криворівня Верховинського р-ну Івано-Франківської обл. від Василя Петровича Плитки, 1935 р. н.

14. Записала Є. Гайова в с. Криворівня Верховинського р-ну Івано-Франківської обл. від Василя Якіб'юка.

15. Записала Є. Гайова в с. Криворівня Верховинського р-ну Івано-Франківської обл. від Василя Якіб'юка та в с. Дземброня Верховинського р-ну Івано-Франківської обл. від Олекси Юрійовича Кречуняка, 1937 р. н.

16. Записала Є. Гайова в с. Криворівня Верховинського р-ну Івано-Франківської обл. від Марії Парашук, 1945 р. н., та Василя Василівни Якіб'юк, 1934 р. н.

17. Записала Є. Гайова в с. Криворівня Верховинського р-ну Івано-Франківської обл. від Теодозії Плитки-Сорохан, 1921 р. н.

18. *Моздир М. І.* Різьбярство // Гуцульщина. — К., 1987.