

**ПОПЕРЕДНІ РЕЗУЛЬТАТИ ДОСЛІДЖЕННЯ  
ЛІНІЇ ЗАХИСТУ № 2 (ВАЛУ № 7)  
ПЛІСНЕСЬКОГО АРХЕОЛОГІЧНОГО КОМПЛЕКСУ У 2016 Р.**

**Андрій Филипчук**

*КЗ ЛОР “Адміністрація історико-культурного заповідника  
“Давній Пліснеськ”  
вул. В. Винниченка, 14, м. Львів, 79008, e-mail: [archandrij@ukr.net](mailto:archandrij@ukr.net)*

Висвітлено основні результати дослідження лінії захисту № 2 (валу № 7) Пліснеського археологічного комплексу. Охарактеризовано виявлені деструкції оборонних споруд, час їхнього функціонування та динаміку розвитку.

**Ключові слова:** Пліснеський археологічний комплекс, Пліснеськ, оборонні споруди, лінія захисту № 2, вал № 7, слов'янський період, давньоруський період, цвинтар, поховання.

Протягом липня 2016 р. експедиція Адміністрації історико-культурного заповідника “Давній Пліснеськ” проводила послідовні фундаментальні дослідження у північній частині Пліснеського археологічного комплексу\*. Зокрема, вивчалася одна з останніх до сих пір не досліджених основних внутрішніх ліній захисту високого плато пам'ятки – лінія оборони № 2 (вал № 7).

Головна мета наших робіт полягала у з'ясуванні конструкції, часу, можливих етапів функціонування укріплення, а також характеру забудови західної ділянки городища (між лініями захисту № 2 та № 3).

Для вирішення цих завдань було закладено *розкоп I*, підсумки досліджень якого публікуються у цій праці.

\*\*\*

**Розкоп I** закладено перпендикулярно до гребеня насипу валу лінії захисту № 2 (вал № 7) в ур. “Високе городиско”, за 16–17 м на захід від одного з ймовірних в'їздів (рис. 1). Південна частина розкопу (пл. 36 м<sup>2</sup>; кв. А 1, А–Б 2–5) була спрямована через гребінь валу у бік його внутрішньої сторони. Починаючи з гребеня насипу валу у бік напільної сторони, поширювалася північна частина розкопу у вигляді траншеї (6×2 м; 12 м<sup>2</sup>; включно з

---

\* Дослідження проводилися під керівництвом заступника директора з наукової роботи Адміністрації історико-культурного заповідника “Давній Пліснеськ” *А. Филипчука*, за участю завідувача науково-дослідним відділом Заповідника *Б. Завітія* (заст. кер. експ.), студента III курсу історичного факультету Львівського національного університету імені Івана Франка *Н. - М. Рибчинського* (лаборант розкопу I), а також співробітників Заповідника та студентів зазначеного вишу.

контрольним профілем 0,5 м; кв. А 1'-3'). Загальна відкрита площа складала 48 м<sup>2</sup> (рис. 2). Нумерація квадратів проходила від вершини насипу до його підніжжя і з цієї ж відмітки у бік напільної сторони валу.

Після зняття дернового шару (товщ. 0,03–0,05 м) проводилися постійні зачищування досліджуваної площі. Фіксація культурних нашарувань та залишків синхронних і асинхронних об'єктів велися відносно рівня сучасної та, за можливістю, й тогочасної поверхні. Враховувався також абсолютний рівень, прокладений через найвищу відмітку на вершині збереженого валу. Відбір рухомого матеріалу здійснювався як із заповнення об'єктів, так і безпосередньо "in situ". Однак, лише матеріали, здобуті в останній спосіб, залучалися для датування виявлених споруд. Стратиграфічні нашарування в цьому місці городища представлені: 1) чорними суглинками (орний шар, а також верствою ґрунту без видимих пошкоджень оранкою); 2) сірими суглинками; 3) перехідним "передматериковим" горизонтом; 4) лесоподібною породою (темного та світлого відтінків); а також іншими ґрунтами, перевідкладеними на основі вищезазначених (із різним при цьому насиченням гумусованості).

По всій площі південної частини розкопу, поза межами об'єктів, переважно у верхніх нашаруваннях (гл. від 0,25 до 0,60 м) вдалося віднайти фрагменти керамічних виробів (денець, боковин, вінець, придонних та верхніх частин кружальних посудин) широкого культурно-хронологічного діапазону (IX–XIII ст.) (рис. 16-3, 4; рис. 17-3); почасти зустрічалися й фрагменти костей тварин (ВРХ). Окрім решток керамічних посудин, у південній частині розкопу вдалося виявити: фрагмент наконечника стріли (втулки) XII–XIII ст., виготовленого з заліза (кв. А 5, гл. 0,50) (рис. 18-5); два фрагменти від одного залізного ножа XII–XIII ст. (кв. Б 3, гл. 0,25–0,30 м) (рис. 18-4); фрагмент пластинчатого браслету, виготовленого з кольорового металу (бронзи ?) (кв. Б 3, гл. 0,30 м) (рис. 18-6); фрагмент залізного язичка від пряжки (кв. Б 3, гл. 0,30 м) (рис. 23-7) та залізний цвях (кв. Б 4, гл. 0,25–0,30 м) (рис. 18-1). У північній частині розкопу (кв. А 1'-3') рештки керамічних посудин (чи інших артефактів), практично не зустрічалися.

*Об'єкт № 1 (насип валу).* Деструкції споруди оборонного призначення зафіксовано у кв. А 1–3 (південна частина розкопу – внутрішня сторона насипу) та А 1'–2' (північна частина розкопу – напільна сторона насипу, з якої на стику кв. А 2'–А 3' вал плавно переходив у рів) (рис. 2, 3, 8, 10, 14, 15; фото 2). Рештки насипу валу проступало одразу під шаром чорних суглинків, на гл. 0,20–0,40 м від рівня сучасної поверхні.

На жаль, повністю відкрити об'єкт № 1 не вдалося, оскільки ділянка внутрішньої сторони насипу валу у пізніший час використовувалася під житлову забудову XI ст. (об'єкт № 10); тут також локалізувався християнський могильник XII–XIII ст. (в т.ч. об'єкти №№ 2, 3, 4, 5). Відтак, внутрішня сторона насипу валу у кв. А 1, А–Б 2–3 була частково порушеною. Насичення цієї ділянки розкопу I об'єктами давньоруського некрополя також дозволило повною мірою з'ясувати стратиграфію внутрішньої сторони об'єкту № 1.

Натомість, дещо краще збереглися деструкції напільної сторони валу. Спостереження над стратиграфічними розрізами дозволяють ствердити наступне:

I) Стратиграфічний зріз Е–Е 1 (контрольний профіль північної частини розкопу I) (рис. 13). Нижче прошарку чорних суглинків (неорана верства товщ. в сер. 0,45 м) у послідовності поширювалися: 1) перевідкладені світлі лесовидні ґрунти, з вкрапленнями чорних суглинків; 2) верства перевідкладених темних лесів; 3) перевідкладений перехідний горизонт; 4) перевідкладені світлі леси; 5) перевідкладені світлі леси з вкрапленнями перехідного горизонту, що залягали на рівні непоруханого перехідного горизонту. Загальна товщина збереженого насипу валу (без верстви чорних суглинків) в районі його гребеня складала 1,20–1,25 м.

II) Стратиграфічний зріз Є–Є1 (західна стінка північної частини розкопу I) (рис. 14). Під шаром чорних неораних суглинків у кв. А 1–2' поширювалися у послідовності наступні ґрунти: 1) верства перевідкладених світлих лесових суглинків з вкрапленнями чорних суглинків; 2) перевідкладені темні леси; 3) перевідкладений перехідний горизонт; 4) перевідкладені світлі леси; 5) непоруханий перехідний горизонт. Максимальна встановлена товщина насипу деструкцій валу складала 1,70 м. У кв. А 3' об'єкти №№ 9 та 9в перекривалися вищеописаним прошарком перевідкладених світлих лесів з вкрапленнями чорних суглинків.

III) Стратиграфічний зріз Ж–Ж1 (східна стінка північної частини розкопу I) (рис. 15). Схожа картина мала місце й тут, у кв. А 1'–2'. Під шаром чорних неораних суглинків послідовно поширювалися наступні основні верстви: 1) перевідкладені світлі леси з вкрапленнями чорних суглинків; 2) перевідкладений перехідний горизонт; 3) перевідкладені світлі леси з вкрапленнями перехідного горизонту; 4) непоруханий перехідний горизонт. Максимальна збережена та вивчена товщина насипу валу тут складала 1,72 м. Нижче по схилу, у кв. А 3' поширювалися дві верстви перевідкладеного перехідного горизонту (верхня – характеризувалася вкрапленнями чорних суглинків; у нижній – віднайдено об'єкт № 9б).

Стратиграфія внутрішньої сторони насипу валу виглядала наступним чином. I) Стратиграфічний переріз В–В1 (західна стінка південної частини розкопу I) (рис. 10). У кв. А 1–3 верхня частина деструкцій об'єкта № 1, що залягала під чорними орними суглинками, представлена: 1) перевідкладеними світлими лесами з вкрапленнями чорних суглинків та перехідного горизонту; 2) перевідкладеним перехідним горизонтом (іноді з вкрапленнями світлого лесу та чорних суглинків); 3) перевідкладеними світлими лесами з вкрапленнями чорних, а подекуди й сірих суглинків. Зазначені три горизонти, загалом співпадали із цими ж горизонтами, що поширювалися у напільній стороні валу. Загальна товщина деструкцій об'єкту № 1 складала максимум 0,8 м (кв. А 2). У протяжності кв. А 3–1 – А 1'–3' вони мали характер лінзоподібних насипів, при чому їхні “вершини”, як це було видно з загальної картини стратиграфічного перерізу валу, були надзвичайно сильно поруйновані (нівельовані), а тому подані параметри товщини деструкцій об'єкту № 1 і близько не відображають

його реальної висоти у часи функціонування. Нижня частина деструкцій валу у кв. А 2–3 була представлена ще й шаром перевідкладних сірих суглинків.

Стратиграфічні та планіграфічні спостереження над північною частиною розкопу I дозволяють ствердити, що деструкції об'єкту № 1 перекривали, а отже, були пізнішими від об'єктів №№ 9, 9а, 9б та 9в. Натомість, спостереження над південною частиною розкопу I вказують, що у кв. А 1–3 зверху на вал “насідали” об'єкти №№ 2, 3, 4, 5 (залягали у верхній верстві перевідкладених світлих лесів). А ось на стику кв. А 2 та А 3 (західна стінка південної частини розкопу I) деструкції об'єкта № 1 перерізилися котлованом заглибленого житла (об'єкт № 10).

Вивчення внутрішньої сторони валу вказує на те, що сам насип тут був здійснений на рівні сірих суглинків. У кв. 2 В цей рівень знаходився на гл. 0,99–1,08 м. Водночас, з напільної сторони валу, у кв. А 1'–2' вал насипаний на рівні непоруханого перехідного горизонту. Очевидно, що формування деструкцій об'єкту № 1, принаймні у кв. А 2 (це значно нижче гребеня валу), було зумовлене розповзанням основної частину насипу досліджуваної фортифікації.

Отже, об'єкт № 1 – це насип валу оборонної лінії № 2. Прибудови до валу тут не було зафіксовано. Щодо хронології споруди, то окрім стратиграфічних спостережень (які безумовно орієнтують нас у відносній часовій шкалі) у кв. А 3 на гл. 0,90 м від рівня сучасної поверхні (у верстві перевідкладених сірих суглинків, ближче до аналогічного непоруханого горизонту) вдалося віднайти фрагмент боковин кружальної посудини. Його виготовленого на основі супіскової маси з домішками дрібного й середнього піску; випал екземпляру відносно хороший, у зломі спостерігається чорне димлення. Керамічний фрагмент датовано Х ст. Найбільш ймовірно, цим же часом загалом датується функціонування досліджуваного оборонного рубежу.

*Об'єкт № 2 (поховання).* Зафіксовано у південній частині розкопу в кв. А 1 на гл. 0,4–0,6 м від рівня сучасної поверхні, практично на гребені насипу валу (об'єкт № 1) (рис. 2, 3). Об'єкт локалізувався у верстві перевідкладених світлих лесів з вкрапленнями чорних суглинків (у цьому місці – верхній шар насипу валу). Поховання вдалося відкрити лише частково (його західну частину). Загалом, захоронення виявилось надзвичайно сильно порушеним оранкою; від нього збереглися лише ледь помітні контури поховальної ями (зорієнтованої по лінії захід–схід) й розтягнені фрагменти людських кісток. Відкрита західна частина поховальної ями мала довжину 0,78 м, а її ширина у східній стінці розкопу доходила до 0,9 м. Від покійника збереглися лише кілька сильно пошкоджених кісток скелету: фрагменти плечових, ліктьових, променевих кісток, уламок черепної коропки та один хребець. Швидше за все, кістки належали дорослій особині. У зв'язку із наявністю уламків кісток черепа у цій частині поховальної ями (а також за аналогіями із сусідніми захороненнями), можна припустити, що небіжчик головою був орієнтований у сторону заходу.

Заповнення поховальної ями представлено тими ж ґрунтами, у яких зафіксовано сам об'єкт (верства перевідкладених світлих лесів з вкрапленнями



чорних суглинків). Вони, звісно ж, були перевідкладеними, однак, за кольором, а частково й за структурою, практично не відрізнялися від шару ґрунту, у якому залягали. Саме тому деструкції цієї поховальної ями, як і багатьох інших, заледве фіксувалися на відносно монотонному фоні планіграфії південної частини розкопу. У заповненні ями фрагментів кераміки, або ж цвяхів чи інших слідів від ймовірної дерев'яної домовини не виявлено.

*Об'єкт № 3 (поховання).* Зафіксований у південній частині розкопу в кв. А–Б 2 (рис. 2, 3, 5; фото 2). Контури поховальної ями ледь простежувалися у верстві перевідкладених світлих лесів з вкрапленнями чорних суглинків (верхній шар насипу валу) на гл. 0,30–0,40 м від рівня сучасної поверхні. Поховальна яма мала вигляд овалу, витягнутого по лінії захід–схід. Максимальна її довжина складала 2,4 м, а максимальна ширина – 0,83 м. Глибина поховальної ями складала лише 0,25–0,30 м від рівня виявлення. На дні ями зафіксовано кістяк дорослої особини доволі хорошого ступеню збереженості: наявні практично усі кістки за винятком деяких із кінцівок (в основному саме фалангів пальців рук). За формою тазу та стегнових кісток можна припустити, що вони належали чоловічій особині. Загальна довжина кістяка складала 1,85 м. Головою небіжчик був орієнтований на захід, руки випростані вздовж тіла.

Заповнення ями представлене тими ж перевідкладеними ґрунтами, у яких зафіксовано поховання. Кераміки, або ж цвяхів чи інших слідів від ймовірної дерев'яної домовини не виявлено.

*Об'єкт № 4 (поховання).* Зафіксований у південній частині розкопу, в кв. А–Б 3 (рис. 2, 3, 6; фото 2). Контури поховальної ями простежені у верстві перевідкладених світлих лесів з вкрапленнями чорних суглинків на гл. 0,20 м від рівня сучасної поверхні. Простежена глибина поховальної ями – 0,10 м. Об'єкт був сильно зруйнованим оранкою. Поховальна яма мала вигляд овалу, витягнутого по лінії захід–схід. Західний край поховальної ями слабо зберігся і тут практично не було зафіксовано кісток черепа. Максимальна довжина ями складала 1,45 м (краще збереглася на довжину 1,18 м у кв. Б 3), а максимальна ширина – 0,63 м.

Збережена частина кістяка небіжчика (без черепа) мала довжину 0,85 м. Очевидно, що скелет належав дитині. Кістяк дійшов до наших днів не в найкращому стані: кістки черепа знищені оранкою – від них збереглися лише окремі уламки черепної коробки та фрагмент нижньої щелепи. Інші частини скелету, окрім кінцівок рук та ніг, частково й тазу, збереглися відносно добре. Однак, було очевидно, що оранка раніше поруйнувала їх також. Руки небіжчика були складені на тазі (опустилися з живота?).

Заповнення ями представлене тими ж ґрунтами, у яких зафіксовано поховання. Фрагментів кераміки, слідів від ймовірної дерев'яної домовини, іншого рухомого матеріалу, не виявлено.

*Об'єкт № 4а* зафіксований у південній частині розкопу, на стику кв. Б 3–4 (рис. 2, 3, 6). Він представлений рештками частини кам'яної вимостки, що заходила у східну стінку південної частини розкопу (рис. 11). Вимостка викладена переважно на основі середніх та дрібних каменів (сер. парам.

0,05-0,10×0,20×0,25 м). Об'єкт віднайдено нижче шару чорних суглинків (орний шар) на гл. до 0,30–0,35 м від рівня сучасної поверхні (нижче вимостки залягав шар чорних суглинків, змішаних з лесом). Довжина виявленого фрагменту площадки по лінії захід–схід складала 1,00 м, по лінії північ–південь – 1,38 м.

На кам'яній вимостці і між нею, у кв. Б. 3 на гл. 0,35 м віднайдено фрагменти боковин, денець (рис. 17-1,2) та придонних частин кружальних посудин, виготовлених на основі супіскової маси із домішками дрібного, середнього піску, а інколи й шамоту та жорстви. Окремі фрагменти посудин редуковані, окремі – ще й перепалені. Попередньо ці екземпляри, як і сам об'єкт, можна віднести до XII–XIII ст. Згідно стратиграфічних спостережень, об'єкт № 4а знаходився дещо нижче рівня виявлення об'єкта № 4 і вище від рівня виявлення об'єкта № 6. Правда, сильні змиви з гребеня валу, невелика глибина залягання, а також, і фактор оранки у цих місцях розкопу, ускладнюють конкретні судження про рівні денних поверхонь, а заодно й питання горизонтальної стратиграфії зазначених об'єктів.

*Об'єкт № 5 (поховання).* Зафіксований у південній частині розкопу в кв. А 2 на гл. 0,30–0,45 м від рівня сучасної поверхні (рис. 2, 3, 5; фото 2). Об'єкт представлений східною частиною поховальної ями, контури якої заледве простежувалися у шарі перевідкладених світлих лесів з вкрапленнями чорних суглинків (верхній шар об'єкту № 1). Максимальна простежена глибина поховальної ями складала лише 0,15 м. Зафіксована довжина ями по лінії захід–схід – 1,75 м (західною частиною поховання заходило у відповідну стінку розкопу I (рис. 10); ширина ями – 0,70 м. Заповнення об'єкту представлене двічі перевідкладеними світлими лесами з вкрапленнями чорних суглинків. Керамічних фрагментів, супровідного інвентарю, свідчень певних конструкцій тут не зафіксовано.

В східній частині поховання відкрито нижню частину кістяка, довж. 1,40 м. Від нього в основному збереглися ребра, фрагменти променевих, ліктьових кісток, кістки тазу, а також стегнові та гомілкові кістки. Поховання було поруйноване оранкою, в результаті чого кістки скелету виявилися зміщеними. Очевидно, що головою небіжчик орієнтований на захід; права рука (можливо від зміщення внаслідок оранки?) знаходилася на тазі, а ліва – витягнута вздовж тіла. Кістяк, швидше за все, належав дорослій особині. За формою тазу та стегнових кісток можна припустити, що це був чоловік.

*Об'єкт № 6 (поховання).* Зафіксований у південній частині розкопу в кв. А-Б 4 у верхніх шарах заповнення заглибленого житла – об'єкта № 10 (рис. 2, 3, 6; фото 1). Верхні контури захоронення простежувалися на гл. 0,60-0,70 м від рівня сучасної поверхні. Глибина поховальної ями, у західній, краще збереженій частині, складала 0,15 м. Яма була заповнена двічі перевідкладеними чорними суглинками. Контури ями доволі слабо простежувалися (східна її частина майже не фіксувалися). Максимальна довжина цієї, загалом овалоподібної у плані ями, складала 2,42 м по лінії захід–схід, а ширина – 0,87 м.

Довжина зафіксованого кістяка у похованні – 1,70 м. Від покійника збереглися практично усі кістки, за винятком фалангів пальців рук, зап'ястка, п'ястка та флангів пальців ніг, плесна, заплесна. У районі гомілкових кісток захоронення було дещо поруйноване оранкою; подібна ситуація мала місце щодо кісток голови: поруйнована черепна коробка була сильно зміщена від нижньої щелепи. Очевидно, що скелет належав дорослій особині; за формою тазу та стегнових кісток можна припустити, що кістяк належав жінці. Головою скелет орієнтований на захід (з невеличким відхиленням на північний захід). Руки небіжчика були складені на животі.

Цвяхів, інших свідчень домовини, супровідного інвентарю у поховальній ямі не зафіксовано. Правда, на гл. 0,60 м у кв. Б 4 вдалося віднайти фр. верхньої частини кружальної посудини, виготовлений на основі супіскової маси із домішками великого піску та жорстви; екземпляр прикрашений лінійним рифленим орнаментом і попередньо датується ХІ ст. Очевидно, сюди він потрапив у зв'язку із засипанням поховання.

*Об'єкт № 7 (поховання).* Зафіксований у південній частині розкопу в кв. А-Б 5 у верстві чорних суглинків, змішаних з лесом (рис. 2, 3, 7; фото 1). Верхні контури поховання слабо простежувалися вже з гл. 0,30 м від рівня сучасної поверхні. Виявлена глибина поховальної ями складала лише 0,10 м. Овалоподібна у плані яма була заповнена перевідкладеними чорними суглинками, змішаними з лесом. Поховання орієнтоване по осі південний захід – північний схід. Максимальна його довжина по цій лінії складає 1,50 м, а ширина – 0,58 м.

Довжина збереженої частини кістяка становила 1,10 м. Від скелету уціліли лише кілька уламків черепної коробки (сильно пошкоджені оранкою), які були розкидані по усій південно-західній частині поховальної ями. Збереглися також окремі кістки ключиці, фрагменти правої плечової кістки, а також фрагменти стегнових та гомілкових кісток. Практично увесь хребет, таз та кінцівки рук і ніг втрачено в результаті оранки. Рештки кістяка вказують, що він належав дитині.

Головою небіжчик був зорієнтований на захід (як і поховальна яма – з деяким відхиленням на південний захід). Цвяхів, кераміки, супровідного інвентарю тощо тут не зафіксовано. В районі голови локалізувався невеликий камінь (парам. 0,27×0,25×0,20 м), який, ймовірно, внаслідок оранки був дещо зміщений і знаходився на межі з північно-західними контурами могильної ями.

*Об'єкт № 8 (поховання).* Зафіксований у південній частині розкопу в кв. А 4 та на стику А 4/А 3 у верхніх шарах заповнення заглибленого житла – об'єкту № 10 (рис. 2, 3, 6; фото 1, 2). Верхні контури захоронення прослідковувалися з гл. 0,45–0,50 м від рівня сучасної поверхні. Простежена глибина поховальної ями від рівня виявлення складала лише 0,30–0,35 м. Вдалося відкрити лише східну частину захоронення, яке західною стороною заходила у відповідну стінку розкопу I (рис. 10). Відкриті рештки овалоподібної у плані ями були зорієнтовані по осі захід–схід з незначним відхиленням на північний захід. Довжина відкритої частини поховальної ями складає 1,40–1,50 м, а ширина – 0,80 м. Тут зафіксовано частину людського

скелету (довж. – 1,20 м). Кістяк характеризувався доволі непоганою збереженістю. Від нього уціліли променеві кістки рук, кінцівки рук (в т.ч. фаланги пальців), тазові кістки та кістки ніг. Скелет належав дорослій особині, швидше за все, чоловіку (на це вказують форма тазу та стегнових кісток). Захоронення, як і сама поховальна яма, загалом орієнтувалася на захід. Руки небіжчика були складені в районі тазу.

На гл. 0,85 м від рівня сучасної поверхні у кв. А 3 віднайдено фрагменти боковин кружальних посудин. Екземпляри характеризувалися супісковою текстурою керамічного тіста із домішками дрібного піску; попередньо вони датовані XI–XII ст. Тут же зафіксовано фрагмент верхньої частини кружального горщика, виготовленого на основі супіскової маси з доміками дрібного піску, жорстви; зовнішня частина цього екземпляру – пролощена, наявний орнамент у вигляді ромбоподібної сітки; фрагмент віднесено до XII–XIII ст. У кв. А 4 на гл. 0,85 м віднайдено фрагменти боковин та донець кружальних горщиків; текстура їхнього керамічного тіста – супіскова, тут присутні домішки дрібного піску жорстви; екземпляри – редуковані. Попередньо вони датуються XI ст.

Окрім фрагментів кераміки, які у заповнення поховальної ями, звісно ж попали випадково (в т.ч. у якості перевідкладеного заповнення заглибленого житла – об'єкту № 10), у захороненні віднайдено кілька одиниць супровідного інвентарю. Зокрема, у кв. А 2 на гл. 0,85 м на фаланзі безіменного пальця правої руки (у районі тазу), віднайдено перстень з дроту (кольоровий метал – бронза ?) (рис. 18-8); вище тазу – на животі – ближче до лівої руки зафіксовано фрагмент залізного ножа (рис. 18-3); а поза ліктем лівої руки – фрагмент металевого знаряддя невідомого призначення (можливо долота ?) (рис. 18-2). Підкреслимо, що це єдине захоронення на могильнику, у якому вдалося віднайти супровідний інвентар.

*Об'єкт № 9 (піч для випалу кераміки).* Виявлений у північній частині розкопу, в кв. А 2' (рис. 2, 4; фото 3). Верхні його контури простежено з гл. 0,90-1,20 м від рівня сучасної поверхні. Вдалося відкрити лише східну частину об'єкту (його західна сторона “втікала” у сусідню стінку розкопу (рис. 14). Досліджуваний об'єкт “врізався” у невеликий природний схил, на якому пізніше спорудили насип валу (об'єкт № 1).

Виявлена протяжність об'єкту по лінії північ–південь (відкрита довжина об'єкту) складала 1,20 м, а зафіксована ширина по лінії захід–схід – лише 0,40 м. Об'єкт представлений розвалом глинобитної печі. У напрямку устя (орієнтовано на північ) виявлено два великі камені (утворювали частину конструкції – парам.: вис. 0,55 м і шир. 0,25×0,35 м). Збережені стінки печі були пропалені в лесі у середньому до 0,10 м. Черинь печі простежувався на гл. 1,40 м від рівня сучасної поверхні. Висота стінок складала лише 0,35 м. Слід зауважити, що верхня частина печі була поруйнована під час будівництва валу. Характер заповнення об'єкту відповідає припиненню його функціонування: у заповнення печі потрапили перевідкладені лесові ґрунти та перевідкладений перехідний горизонт, тобто ті прошарки, які “сповзли” сюди з основної частини насипу валу.

На північ від печі, у стінці розкопу (кв. А 3') гарно простежувалося заглиблення у материк, зверху заповнене змивом з валу (прошарок перевідкладеного перехідного горизонту з лесом), а з низу – прошарок вугілля товщ. 0,05–0,15 м; знизу йшли сірі суглинки (які згодом перекивали наступний об'єкт – № 9в), а далі – цеглястий прошарок завалу печі – об'єкта № 9.

*Об'єкт № 9а (піч для випалу кераміки).* Виявлений у північній частині розкопу у кв. А 3' (рис. 2, 4; фото 3). Його контури простежено з гл. 1,00–1,15 м від рівня сучасної поверхні. Вдалося відкрити практино увесь об'єкт. Мова йде за овалоподібну у плані пічку, зорієнтовану по лінії південний схід – північний захід (довж. по цій осі – 0,9 м; а по лінії південний захід – північний схід – 1,00 м). Устям пічка була повернута у сторону північного заходу. Гарно збереглася саме нижня частина об'єкту. Устя печі підпирали два камені (парам. 0,25×0,25×0,30 м та 0,25×0,25×0,25 м) – “конструктивні елементи” об'єкту. Висота стінок печі складала в сер. 0,35–0,40 м у напрямку череня об'єкту, товщина слабо збережених пропалених стінок – 0,05–0,10 м. Піч мала два рівні: верхній рівень репрезентований завалом. На гарно пропаленому черені печі по центрі локалізувався продовгуватий камінь: т.зв. “козел” (парам. 0,30×0,15×0,05 м). Об'єкт був заповнений завалом склепіння та перевідкладеними шарами лесу і перехідним горизонтом (грунтами з насипу валу). Пічка була врізана у місцевий схил, і фактично знаходилася у непоруханих лесових суглинках. За устям об'єкту поширювалося вирите у материк заглиблення, заповнене сірими суглинками з вкрапленнями вугликів, між якими знаходився потужний прошарок вугілля (товщ. 0,05–0,15 м).

На черені печі на гл. 1,30 м від рівня сучасної поверхні вдалося віднайти фрагменти боковин кружальних посудин. Текстура керамічного тіста цих екземплярів суглинкова; тут присутні домішки дрібного піску та жорстви. Попередньо їх віднесено до ІХ ст.

Конструкція печей вказує на те, що перед нами не типові печі для приготування їжі, а також не печі для виплавки металу. Швидше за все – це печі для випалу кераміки.

*Об'єкт № 9б (піч для випалу кераміки).* Мова йде за невеличку західну частину об'єкту, який більшою частиною “втїкав” у східну стінку північної частини розкопу (рис. 4, 15; фото 3). Об'єкт виявлено у кв. А 3' з гл. 0,85 м від рівня сучасної поверхні і “заходила” у місцевий схил лесового горизонту. Відкрито лише невеликий західний фрагмент печі парам. 0,20×0,60 м. Спостереження над східною стінкою північної частини розкопу у кв. А 3' вказують, що вище деструкції печі знаходився прошарок перевідкладеного перехідного горизонту, а на рівні об'єкту – вугільний прошарок товщ. 0,05–0,07 м; нижче печі – прошарок сірих суглинків, з включеннями вугликів.

*Об'єкт № 9в (піч для випалу кераміки ?).* Зафіксований у західній стінці північної частини розкопу І (рис. 14; фото 3). Об'єкт виявлений у кв. А 3' на гл. 1,02–1,15 м від рівня сучасної поверхні. Деструкції споруди репрезентовані цеглистим прошарком у “виїмці” непоруханої лесової породи (0,35×0,20 м). Вище об'єкту залягали сірі суглинки та вугільні прошарки, що мали



відношення до вищеописаних печей – об'єктів №№ 9 та 9а. За межами об'єкта № 9, у північному керунку, вище рівня лесової породи знаходилися сірі суглинки, з включеннями вугликів та цеглястий прошарок – можливо результати змиву від основної частини описаного об'єкту. Швидше за все, що цей об'єкт виконував аналогічну функцію як і вищеописані (об. №№ 9, 9а та 9б).

*Об'єкт № 10 (заглиблене житло).* Зафіксований у кв. А 3-5 та Б 5 відразу під шаром чорних орних сглинків з гл. 0,28–0,40 м (рис. 2, 3, 5, 7; фото 2). На значній частині цього заглибленого житла локалізувалися пізніші давньоруські християнські поховання (об'єкти №№ 6, 8, 14, а частково й 12) та об'єкт № 4а. Тому вдалося відкрити лише частину досліджуваної житлової споруди, яка стінами була зорієнтована практично за сторонами світу.

Долівка житла залягала на глибині 0,90–1,18 м від рівня виявлення. Довжина відкритої південної стінки об'єкту складала – 3,80 м. Ширина споруди по лінії північ–південь – 3,25 м. Отже, житло, швидше за все, було підквадратне у плані. Західна сторона споруди “втїкала” у західну стінку південної частини розкопу І. Там, де більша частина східної сторони житла була зайнята стратиграфічно пізнішими похованнями (об'єктами №№ 6, 7 та 14), вдалося відкрити лише південно-східний кут житлової споруди. Північний край житла прорізав насип валу – об'єкт № 1 (це гарно видно у перерізі західної стінки розкопу І – розріз В–В1 (рис. 10).

Деструкції печі-кам'янки у вигляді великого підквадратного розвалу каміння (парам. 1,20×1,50 м) було виявлено на гл. 0,90–0,18 м від рівня сучасної поверхні у кв. А 3. Опалювальний пристрій був складений із дрібного та середнього каміння (сер. парам. 0,10×0,10×0,05 м).

У кв. А 2 на долівці житла простежувалися дві невеликі заглибини парам. 0,4×0,6 м та 0,55×0,25 м та гл. до 0,10 м.

Заповнення досліджуваного житла сформувалося із перевідкладених ґрунтів, на основі яких був насипаний вал, а також із перевідкладених ґрунтів, що примикали до внутрішньої сторони валу. Загалом, мова йде за різні прошарки перевідкладених чорних та сірих суглинків, нерідко змішаних з лесом, у яких зустрічалися фракції вугликів, а також перевідкладеного лесового прошарку із вкрапленнями чорних гумусованих суглинків.

У кв. А 3 на гл. 0,90–0,95 м від рівня сучасної поверхні у наддолівковому шарі вдалося віднайти фрагменти боковин та донець кружальних горщиків. Текстура їхнього тіста – супіскова, серед домішок домінує дрібний пісок, інколи зустрічаються й більш грубі включення – середнього піску та жорстви. Описані екземпляри датуються ХІ ст. Поблизу (кв. А 3, гл. 0,90–0,95 м) у верхній частині завалу печі-кам'янки вдалося відшукати фрагменти вінець (рис. 16-І, 2) та боковин кружальних посудин ХІ ст. із схожою текстурою керамічного тіста. Боковини окремих екземплярів були прикрашені лінійним рифленим орнаментом, а вінця горщиків характеризувалися добре розвиненим манжетом. Із завалу печі (кв. А 3, гл. 1,10–1,15 м) вийнято фрагменти боковин та вінець, для яких була притаманна схожа керамічна маса; почасти зустрічалися редуковані екземпляри. Екземпляр вінець кружального горщика



характеризувався розвиненим манжетом. Описані фрагменти посудин віднесено до XI ст., в т.ч. до його другої половини. Дещо пізнішу кераміку (фрагменти боковин кружальних горщиків кін. XI – поч. XII ст.) віднайдено на долівці житла у кв. А 4 на гл. 0,95; а також у заповненні споруди в кв. А 4 на гл. 0,70–0,85 м (фрагменти боковин та придонної частини XI–XII ст.). У кв. Б 4 гл. 0,60 м (заповнення житла) вдалося відшукати кістяну проколку.

Таким чином, зважаючи на рухомий матеріал, стратиграфічні та планіграфічні спостереження, період функціонування житла може бути віднесений до др. пол. XI ст. (навіть ближче до кін. XI ст.).

*Об'єкт № 11 (поховальна яма ?)*. Виявлений у південній частині розкопі І у кв. А–Б 5 (рис. 2, 3; фото 1). Його верхні контури простежувалися з гл. 0,30–0,35 м. Вдалося відкритий лише північну сторону об'єкта (південною частиною він заходив у відповідну стінку розкопу). У стінці південної частини розкопу (переріз Б–Б1) гарно виднілися рівні заглиблення та контури об'єкту (рис. 9). Сам об'єкт був зорієнтований по лінії захід–схід. Максимальна його виявлена протяжність по цій лінії – 2,30 м. Відкрита ширина об'єкту складала лише 0,30–0,40 м. Цілком можливо, що нами було відкрито частину поховання, рештки кістяка в якому знаходилися дещо південніше. Максимальна глибина об'єкту від рівня гіпотетичної денної поверхні складає 0,60 м. У північно–західній частині об'єкту, практично на дні, зафіксовано невеликий камінь, парам. 0,25×0,25×0,23 м.

В заповненні споруди, представленому перевідкладеними чорними суглинками з вкрапленнями лесу, у кв. Б 5 на гл. 0,70 м віднайдено фрагменти боковин кружальних посудин. Вони характеризувалися супісковою масою, з домішками дрібного та середнього піску. Окремі фрагменти посудин виявилися редукованими, один фрагмент – прикрашений лінійним рифленим орнаментом. Описані екземпляри керамічного посуду попередньо датуються XI ст.

*Об'єкт № 12 (поховання)*. Виявлений у південній частині розкопу, у кв. А 5, на гл. 0,35–0,40 м від рівня сучасної поверхні (рис. 2, 3; фото 1). Глибина поховальної ями складала 0,37–0,40 м. Заповнення об'єкту представлене двічі перевідкладеними чорними суглинками.

Поховання відкрите лише частково: вдалося розкопати його східну частину (західна – заходила у сусідню стінку розкопу (рис. 10)). Поховальна яма, очевидно, була зорієнтована по осі захід–схід. Довжина відкритої частини об'єкту по цій лінії складала 1,22 м, а ширина – 0,80 м. Збережна відкрита довжина кістяка (нижньої частини покійника) – складала 1,00 м. Відкриті рештки скелету представлені кістками тазу, а також кістками ніг. Ліві гомілкові кістки були дещо зміщені до правої ноги. Кістяк належав дорослій особині; за формою тазу та стегнових кісток можна припустити, що тут була похована жінка.

У заповненні поховальної ями, в кв. А 5 на гл. 0,75 м відшукано фрагмент верхньої частини кружального горщика. Він характеризувався супісковою масою; прикрашений лінійним рифленим орнаментом. Попередньо цей екземпляр віднесений до XI–XII ст. Інших матеріальних решток у похованні не було віднайдено.

*Об'єкт № 13 (яма).* Відкритий у південній частині розкопу I, у кв. А 5, на гл. 0,45–0,50 м від рівня сучасної поверхні (рис. 2, 3, 5; фото 1). Це – східна частина ями, яка другою половиною заходила у сусідню стінку розкопу (рис. 10). Діаметр цієї округлої ями складав 0,50 м. Вона була заповнена перевідкладеними чорними суглинками з включеннями лесу.

*Об'єкт № 14 (поховання).* Виявлений у південній частині розкопу на стику кв. А–Б 5/ А–Б 4, між об'єктами №№ 6 та 7 (рис. 2, 3, 7; 1). Верхні контури поховання простежувалися з гл. 0,35–0,40 м від рівня сучасної поверхні переважно у верхніх шарах заповнення житла – об'єкту (контури східної частини захоронення слабо фіксувалися). Виявлена глибина поховальної ями складала 0,15–0,20 м.

Овалоподібна у плані поховальна яма була зорієнтована по лінії захід-схід. Її довжина по цій осі складала 1,70 м, а ширина – 0,60 м. Збережена відкрита частина скелету небіжчика становила – 1,55–1,60 м. Відкриті рештки скелету представлені кістками черепа, ключиці, грудини, фрагментами кісток рук, частково й кістками ніг. Вони належали дорослій особині. Головою небіжчик був орієнтований на захід, а ліва рука складена на животі (ліктьова та променева кістки правої руки – відсутні). Загалом, антропологічні матеріали надзвичайно сильно зруйновані оранкою: деякі частини скелету просто були відсутніми. Жодних артефактів у заповненні поховальної ями не віднайдено.

\*\*\*

Коротко сумуючи вищевикладене, відзначимо наступне. У **розкопі I** на площі 48 м<sup>2</sup> вдалося відкрити деструкції *валу оборонної лінії № 2* др. пол. X ст. (**об'єкт № 1**), кількох *печей для випалу кераміки* кін. IX – поч. X ст. (**об'єкти №№ 9, 9а, 9б, 9в**), *заглибленого житла* др. пол. XI ст. (**об'єкт № 10**), дев'ять *інгумаційних християнських захоронень* XII–XIII ст. (**об'єкти №№ 2–8, 12, 14**), частину округлої *ями* (**об'єкт № 13**) та **об'єкт № 11** (*ймовірно поховальну яму*). На завершення усіх досліджень на місці закладання розкопу проведено рекультивційні роботи.

Таким чином, станом на сьогодні усі основні лінії захисту високого плато Пліснеська уже розвідково вивчені. Розкопки валу № 7 передусім засвідчили, що досліджувана фортифікація функціонувала виключно протягом слов'янського періоду. Перед будівництвом укріплень на місці майбутньої оборонної лінії функціонували печі для випалу кераміки, опісля існування фортифікації на зовнішньому схилі валу заклали давньоруське житло, а згодом – християнський некрополь. Подальші дослідження лінії захисту № 2 доведуть більше сказати про її конструкцію.

## ІЛЮСТРАЦІЇ

	болото		вал
	джерело, струмочок		рів
	канал		траншеї, розкопи
	яр		рівень сучасної поверхні
	очерет		дерн, лісова підстилка
	пасовище		чорні суглинки (орний шар)
	кущі		чорні суглинки
	широколистяні ліси		перевідкладені чорні суглинки
	хвойні ліси		чорні «масні» суглинки
	сад		перевідкладені чорні «масні» суглинки
	польові та лісові дороги		сірі суглинки
	шосейні дороги		перевідкладені сірі суглинки
	житлові та господарські будівлі		супіски
	культові споруди		перехідний горизонт
	кладовище		світлі лесові суглинки
	лінії електропередач		темні лесові суглинки
			перевідкладені лесові суглинки
			вапнякова порода
			вугілля, зола
			глиняна вимазка, кераміка

Умовні позначення

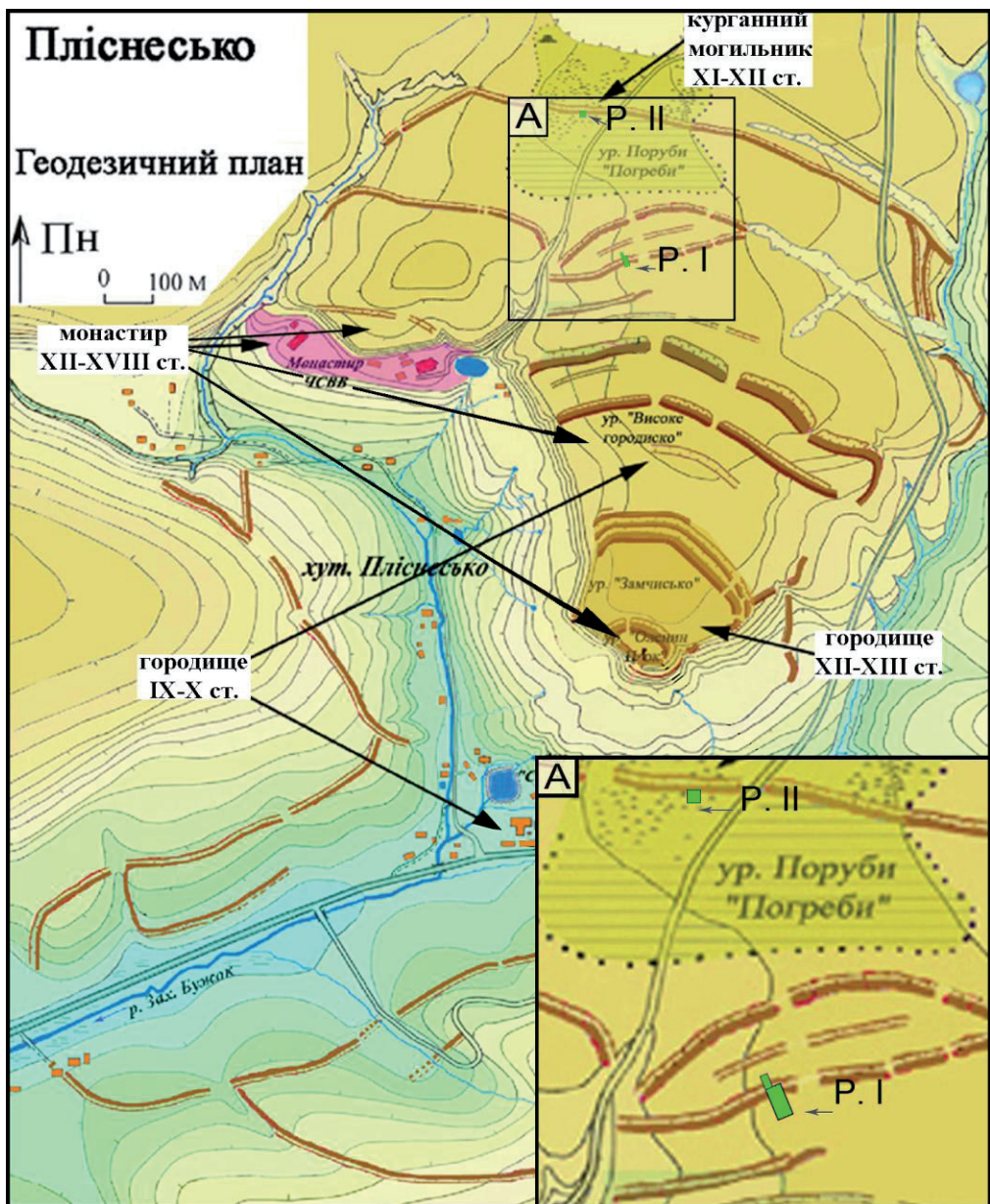


Рис. 1. План Пліснеського археологічного комплексу та місця закладання розкопів I, II, 2016 р. /експедиція АІКЗ “Давній Пліснеськ”/ (за М. Філіпчуком, доопрацьовано автором).



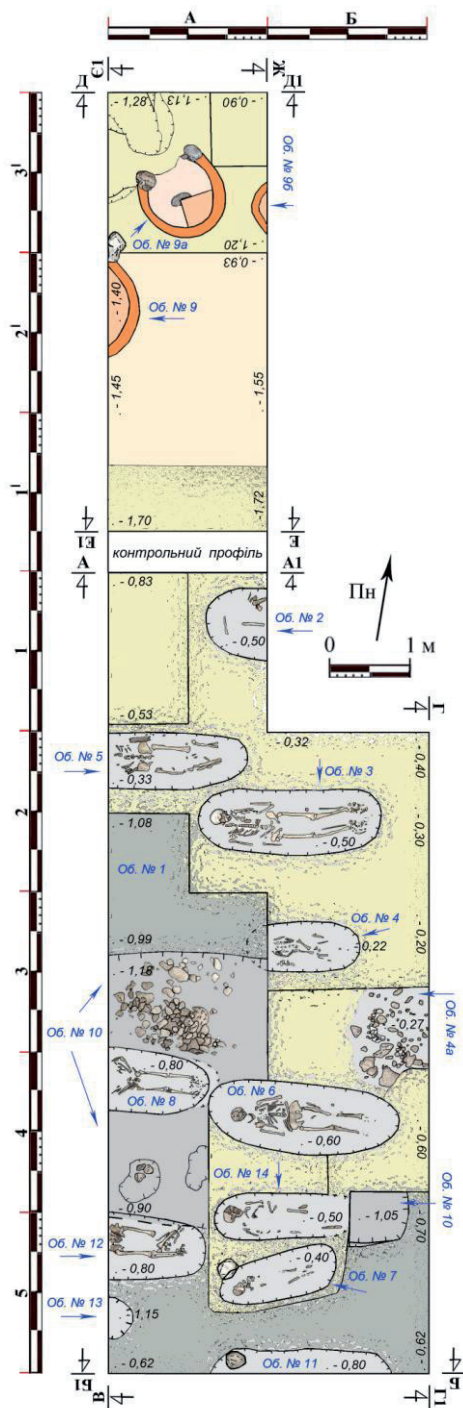


Рис. 2. Розкоп І. Планіграфія об'єктів №№ 1–8, 4а, 10–13.

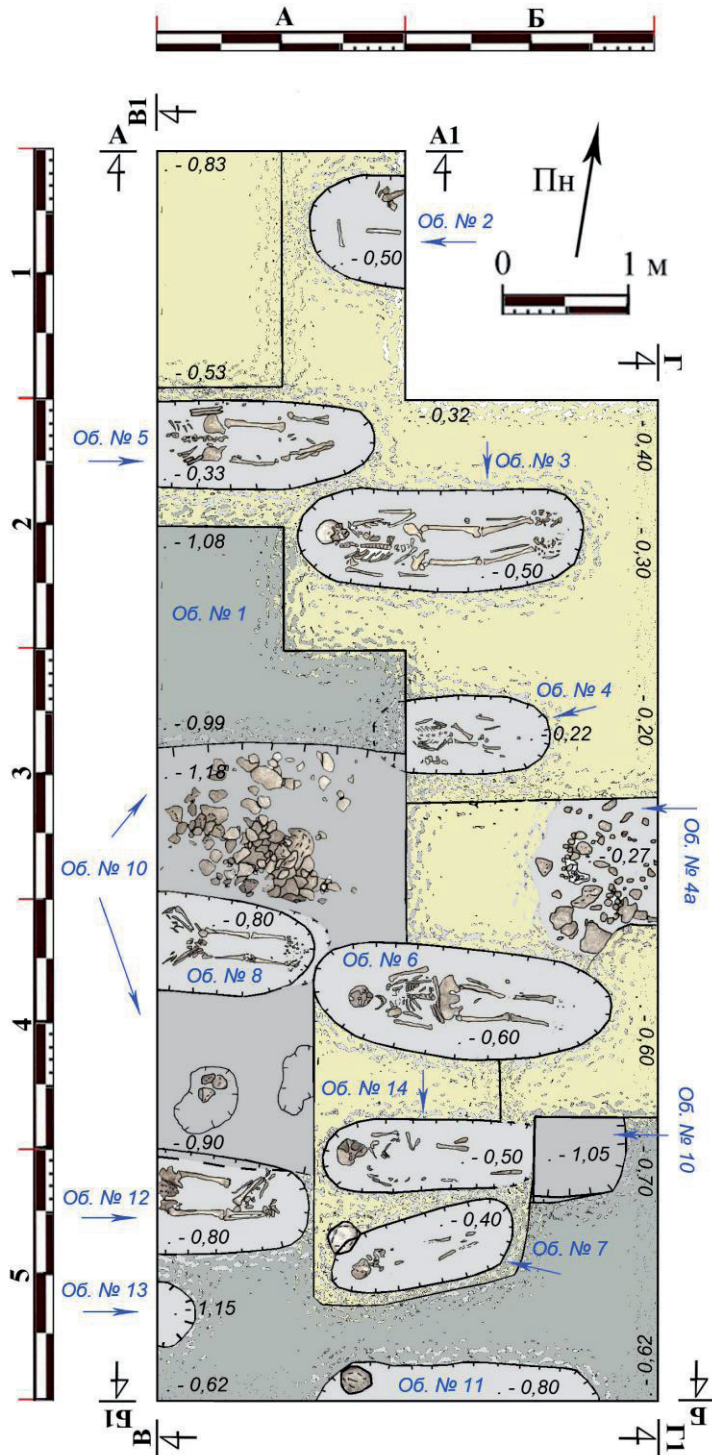


Рис. 3. Розкоп I. Планіграфія об'єктів №№ 1–8, 9, 9а, 9б, 4а, 10–13.



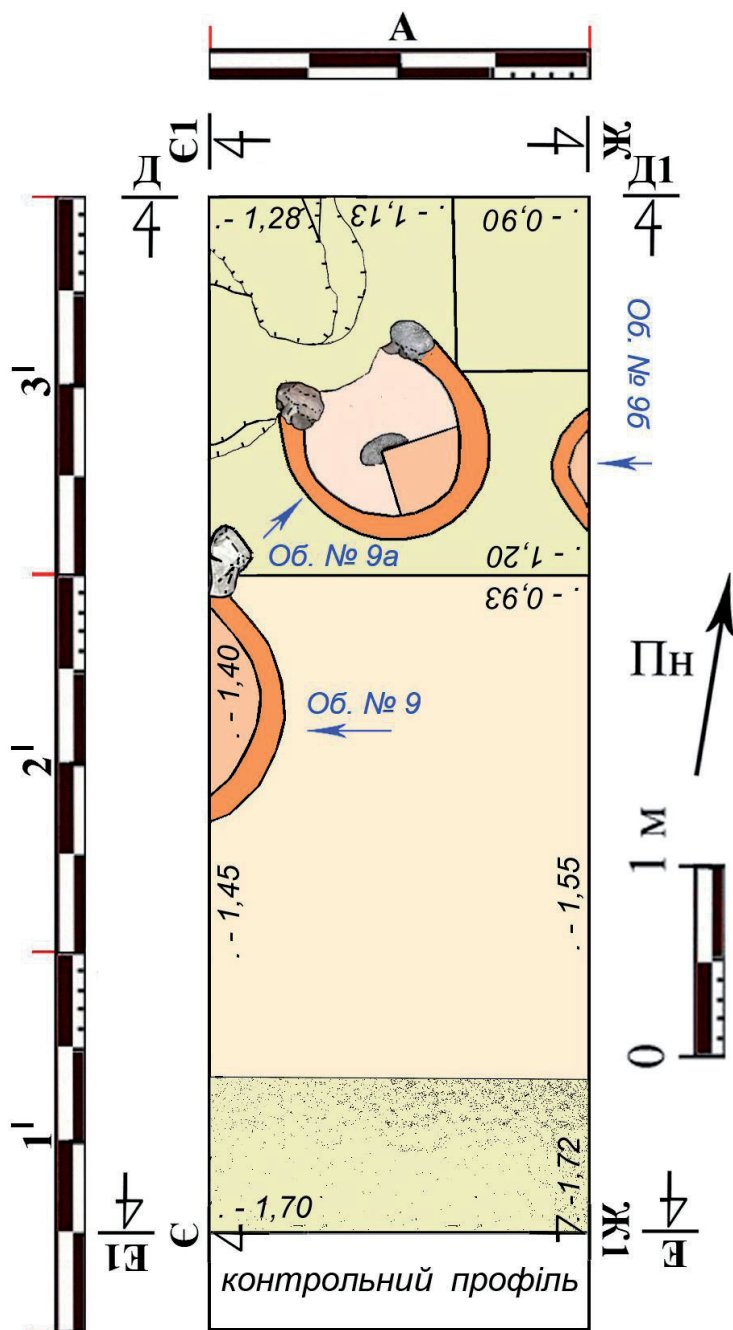


Рис. 4. Розкоп I (північна частина). Планіграфія об'єктів №№ 9, 9а, 9б.

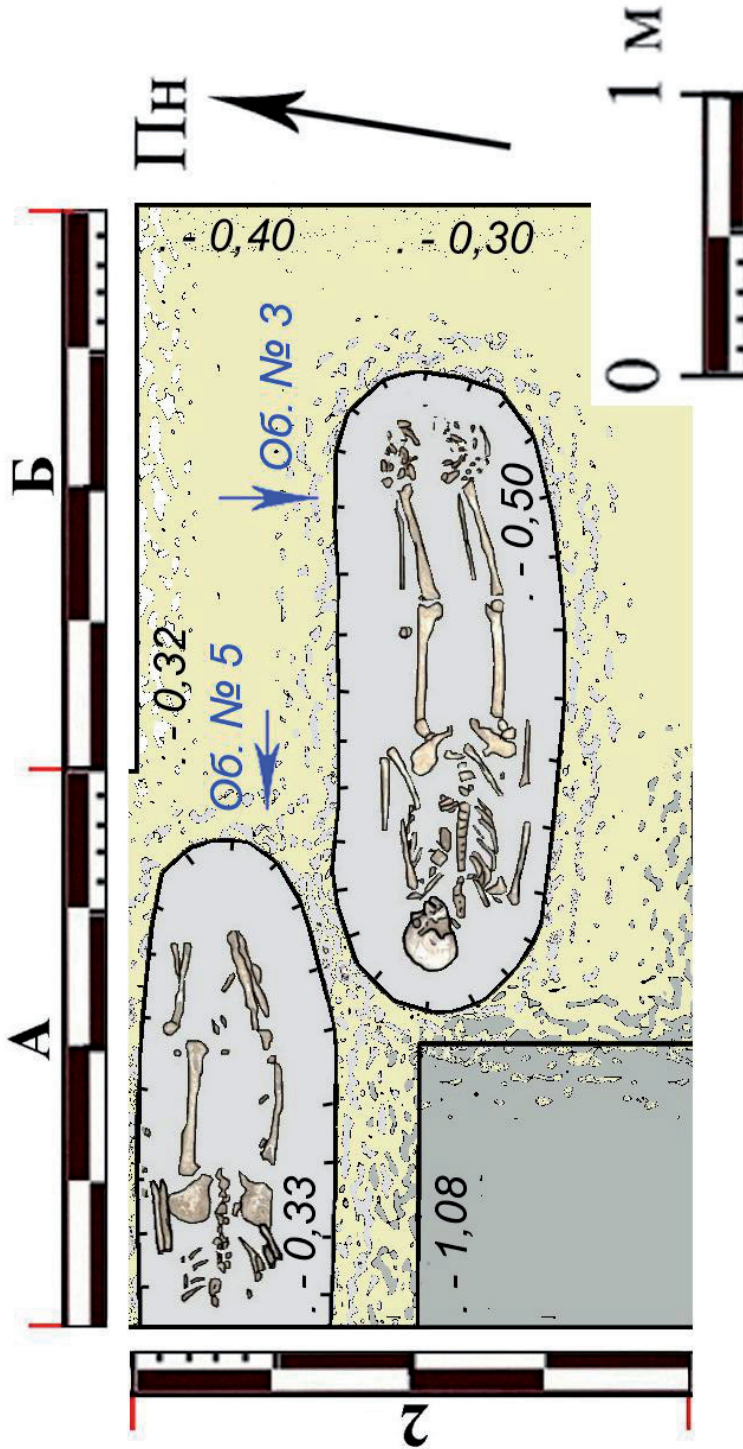


Рис. 5. Розкоп I. Планіграфія об'єктів №№ 5, 3.

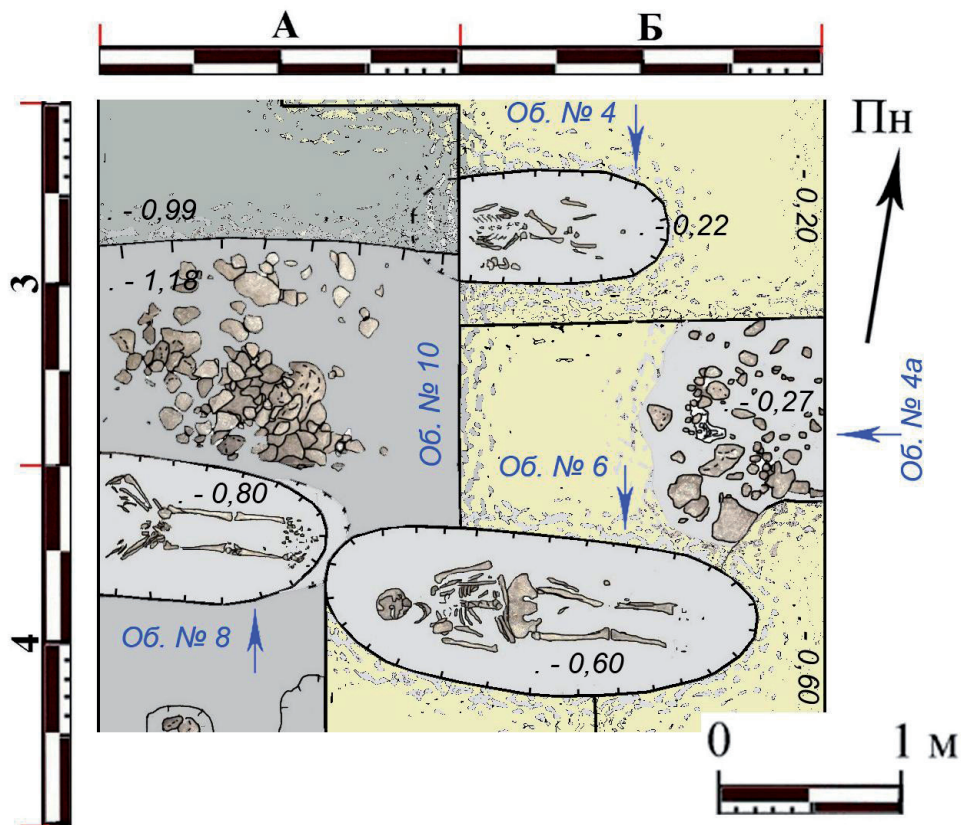


Рис. 6. Розкоп I. Планіграфія об'єктів №№ 4, 4а, 6, 8, 10.

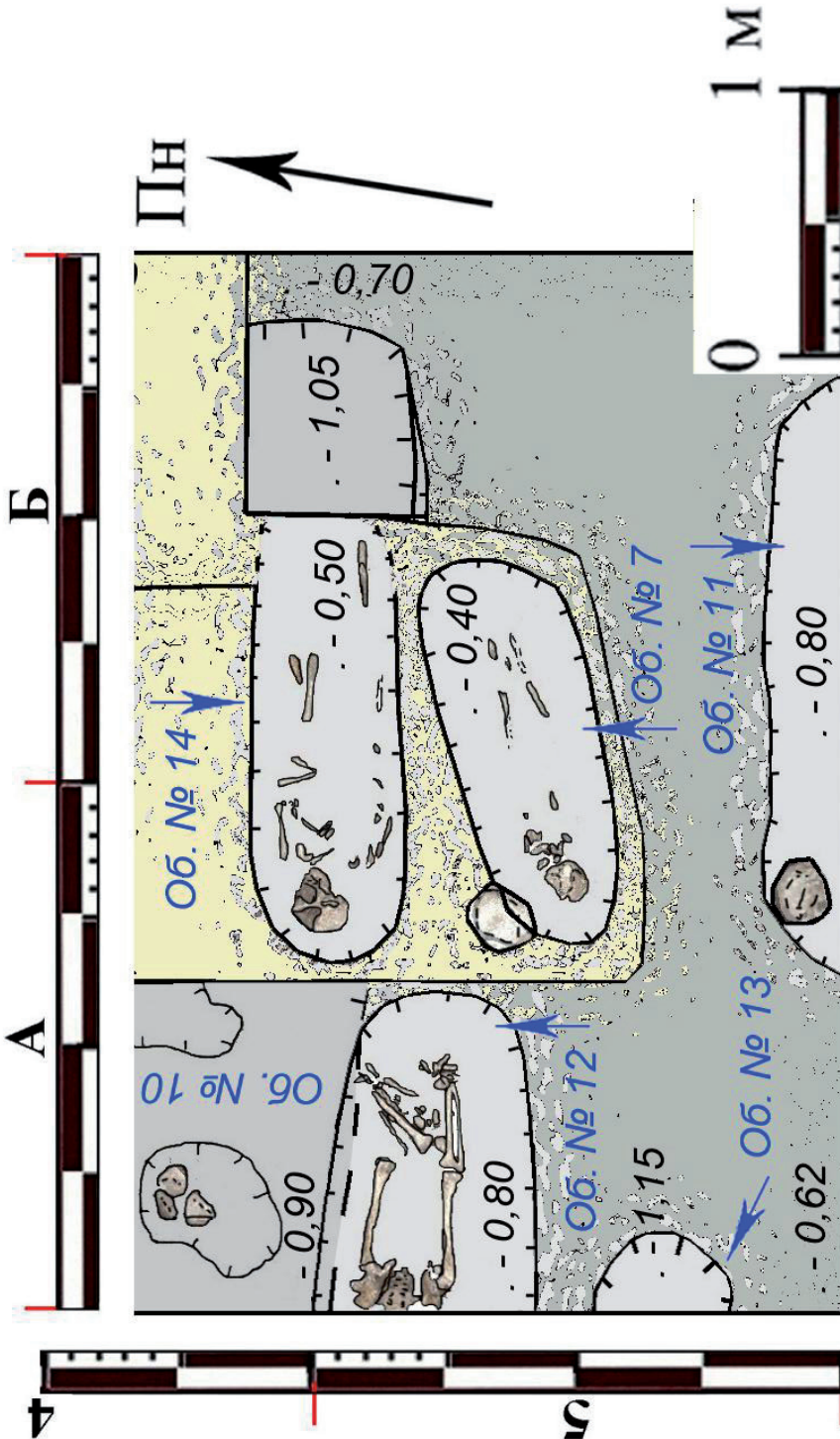


Рис. 7. Розкоп I. Планіграфія об'єктів №№ 7, 10-14.

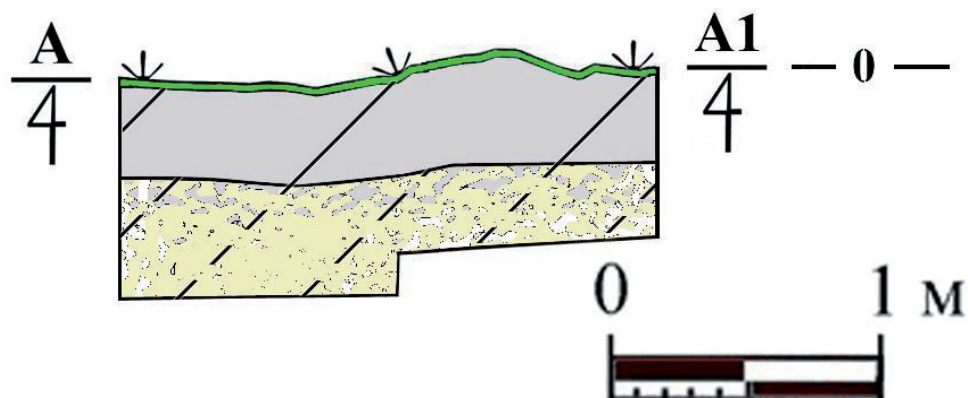


Рис. 8. Розкоп І. Стратиграфічний зріз А-А1.

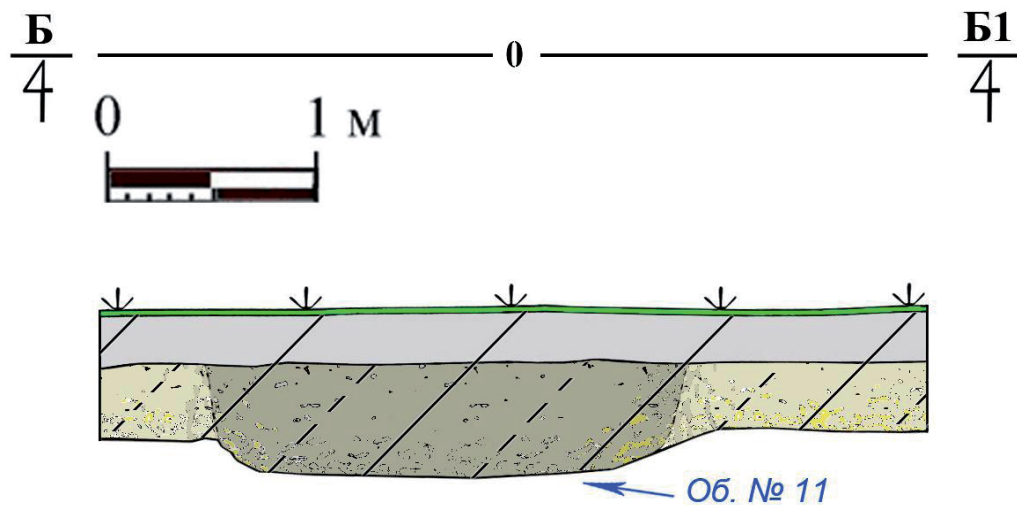


Рис. 9. Розкоп І. Стратиграфічний зріз Б-Б1. Об'єкт № 11.



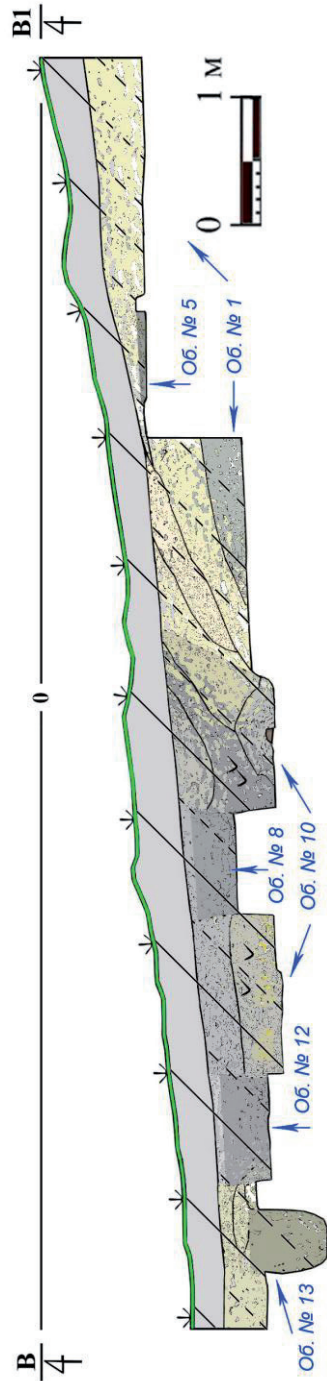


Рис. 10. Розкоп І. Стратиграфічний зріз В–В1. Об'єкти №№ 1, 5, 8, 10, 12, 13.



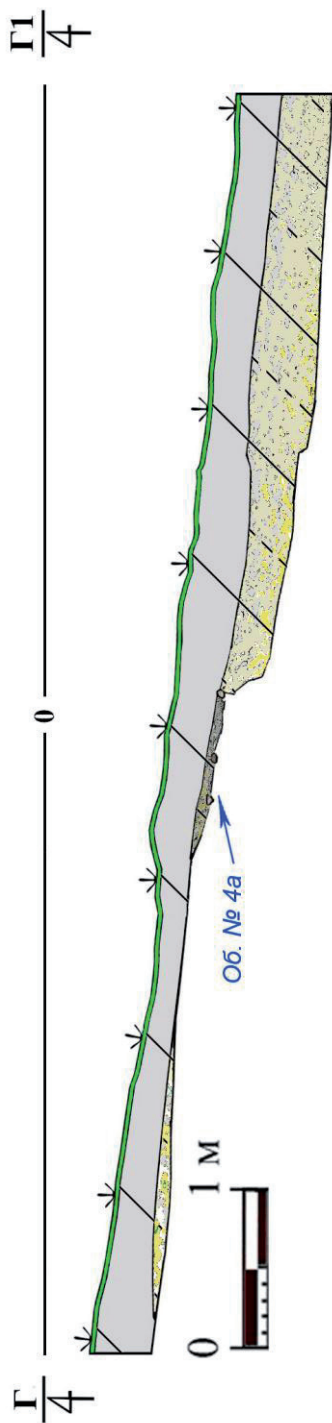


Рис. 11. Розкоп I. Стратиграфічний зріз Г-Г1. Об'єкт № 4а.

$\frac{Д}{4}$  ————— 0 —————  $\frac{Д1}{4}$

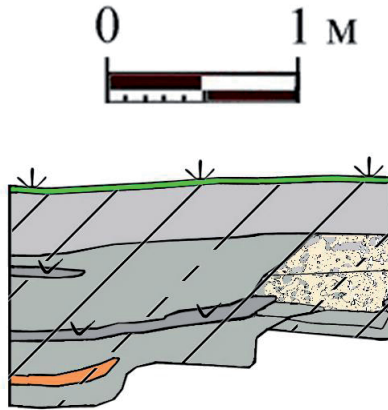


Рис. 12. Розкоп І. Стратиграфічний зріз Д-Д1.

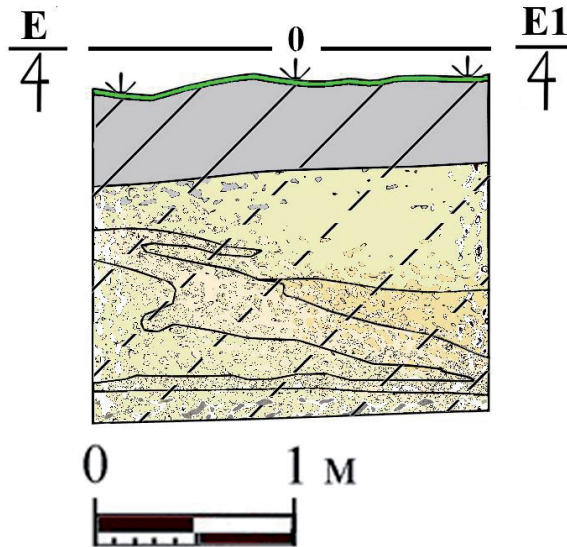


Рис. 13. Розкоп І. Стратиграфічний зріз Е-Е1.

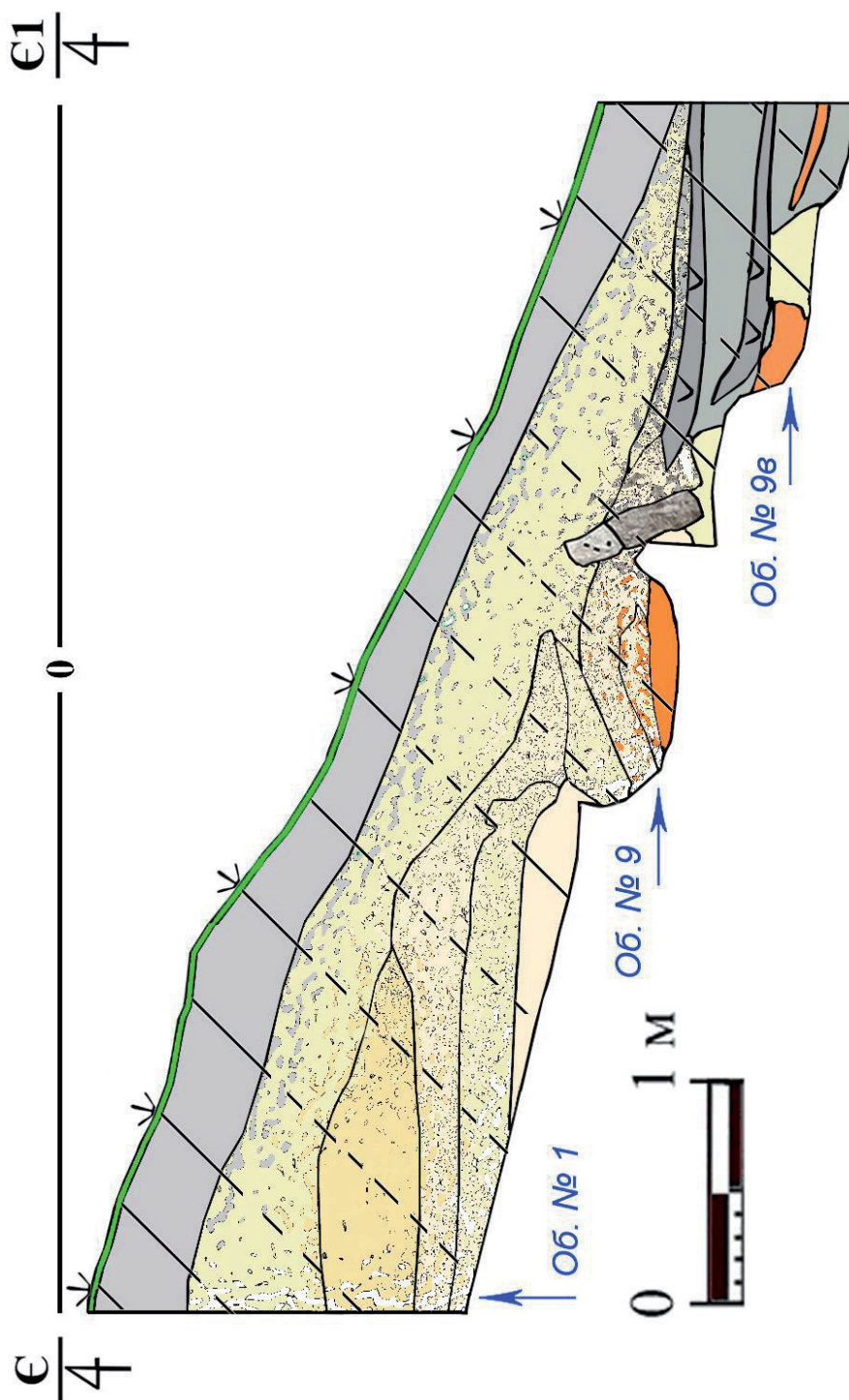


Рис. 14. Розкоп I. Стратиграфічний зріз Є–Є1. Об'єкти №№ 1, 9, 9в.

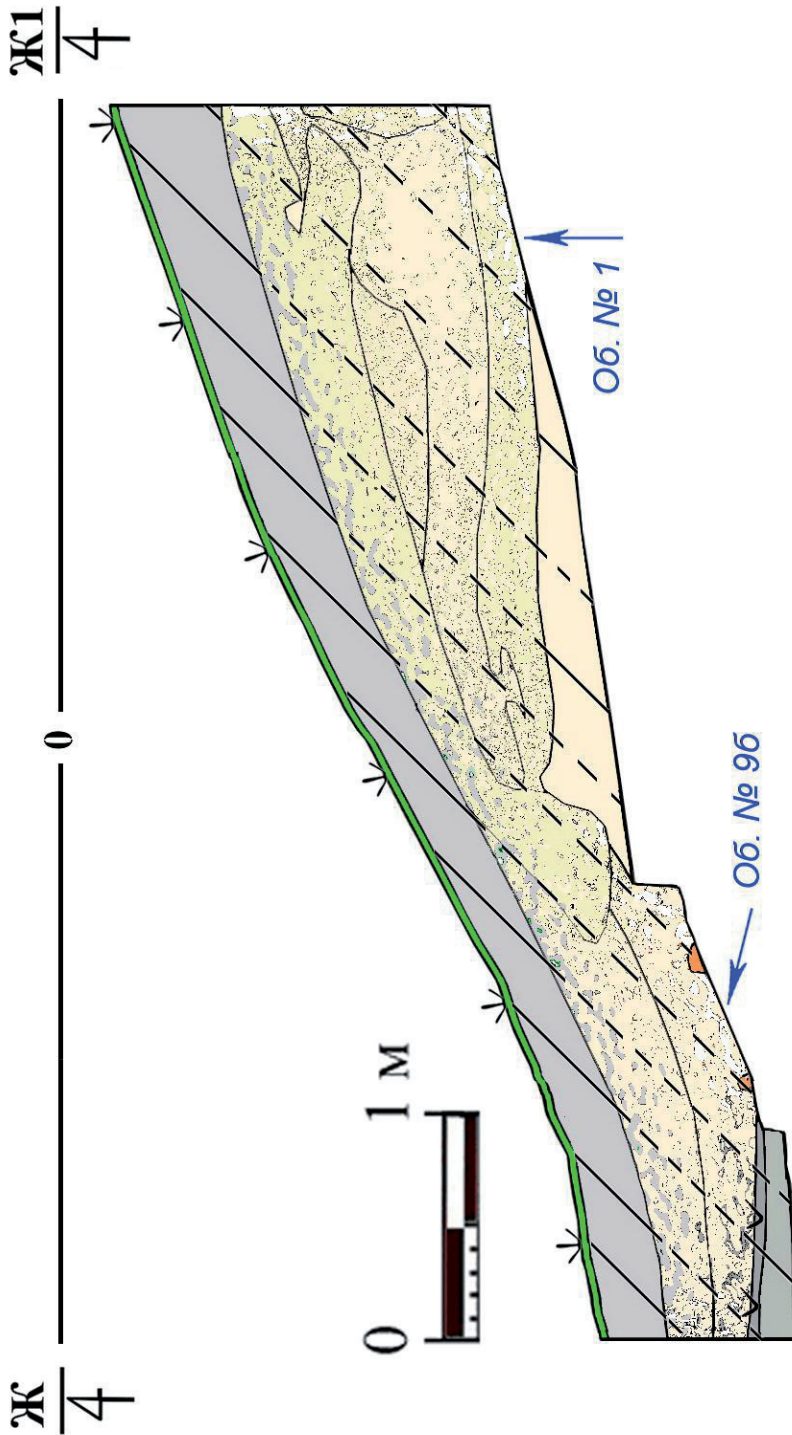
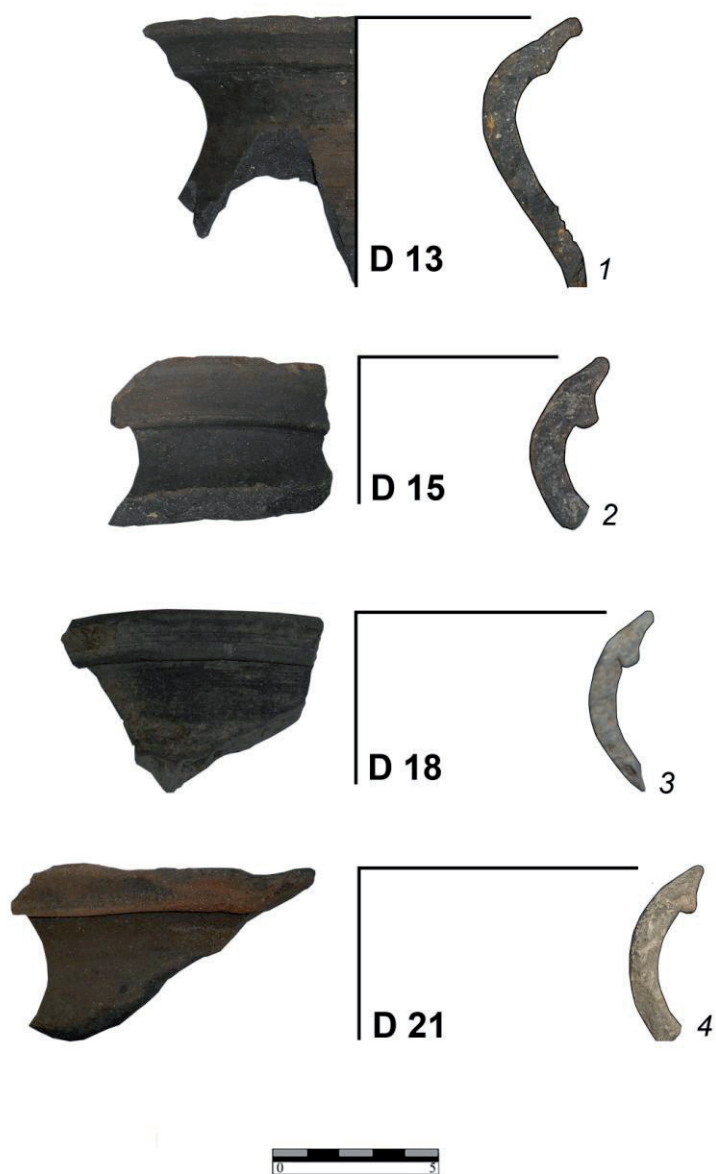
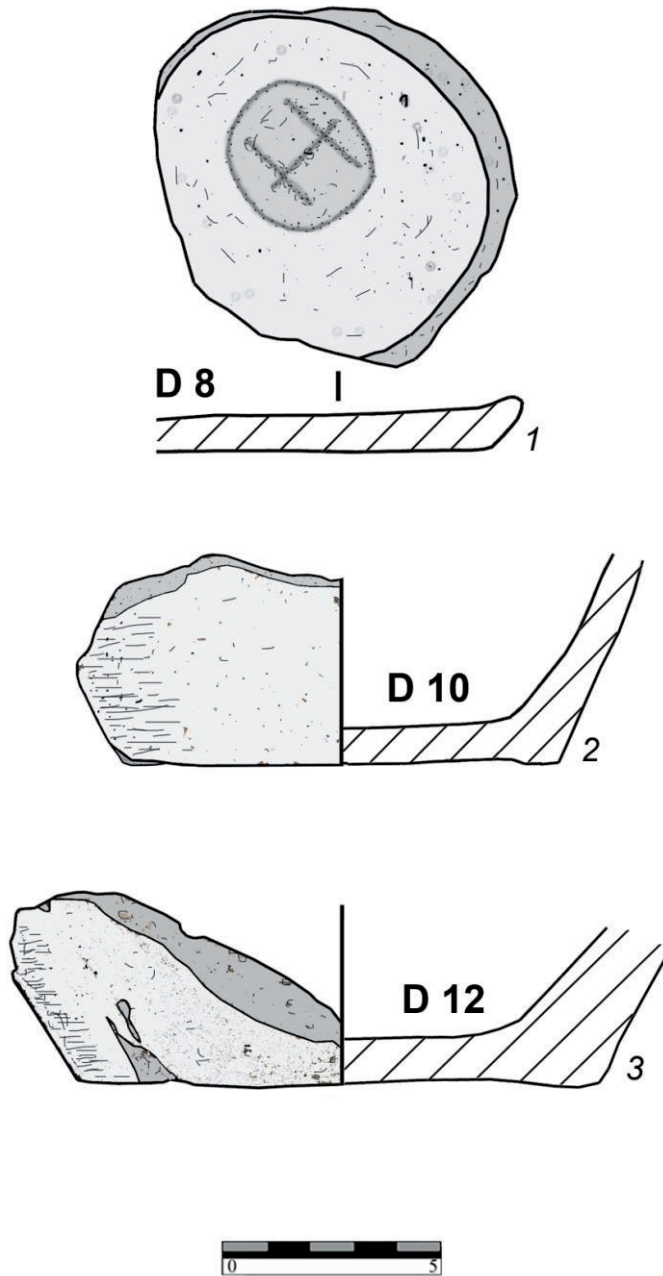


Рис. 15. Розкоп І. Стратиграфічний зріз Ж–Ж1. Об’єкти №№ 1, 96.

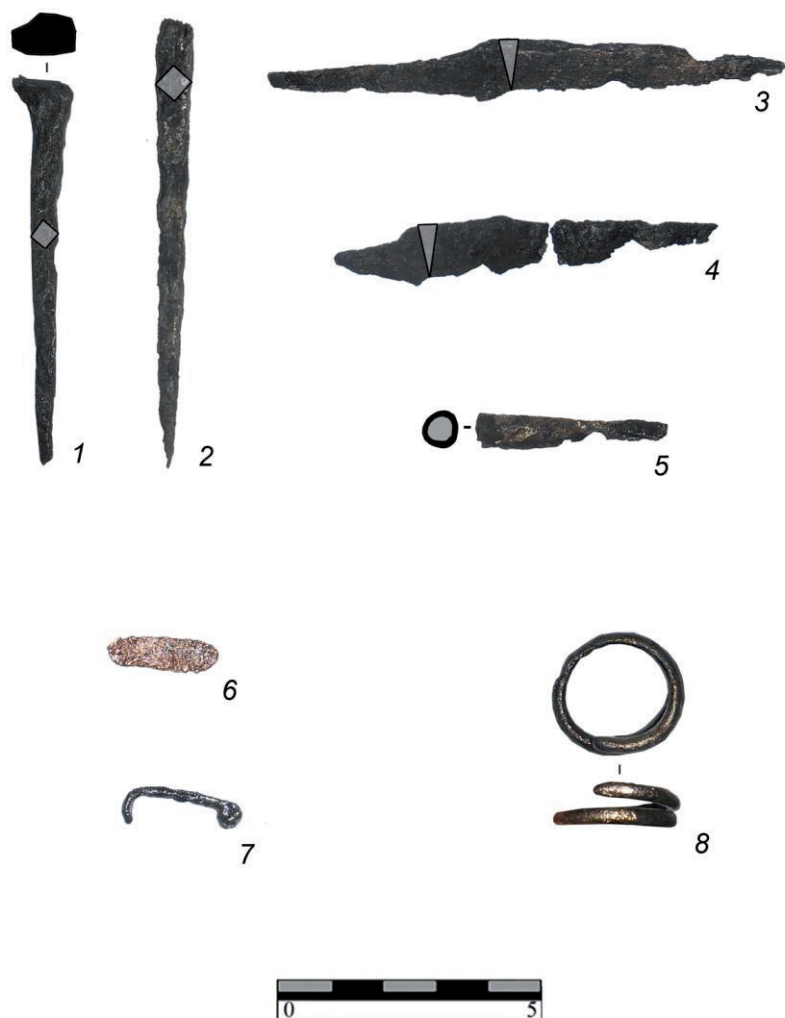


**Рис. 16.** Розкоп І. Фрагменти керамічних кружальних виробів:  
1, 2 – фр. вінець (об. № 10, верхня частина завалу печі-кам'янки; кв. А 3,  
гл. 0,90–1,95 м); 3, 4 – фр. вінець (кв. Б 4, гл. 0,35 м).



**Рис. 17.** Розкоп I. Фрагменти керамічних кружальних виробів:  
1, 2 – фр. донець (об. № 4а, кв. Б 3, гл. 0,35 м);  
3 – фр. донець (кв. А 3, гл. 0,25-0,30 м).



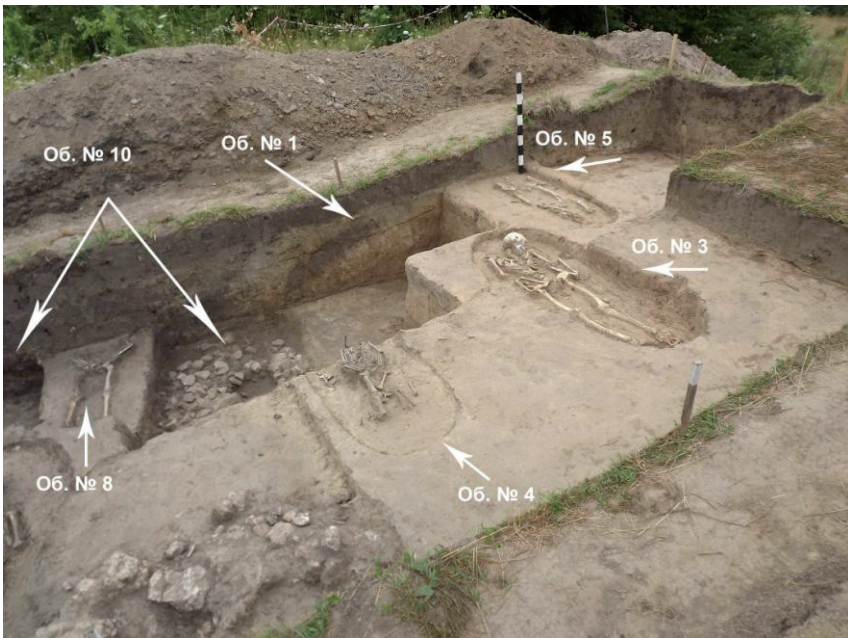


**Рис. 18.** Розкоп I. Знахідки з металу:

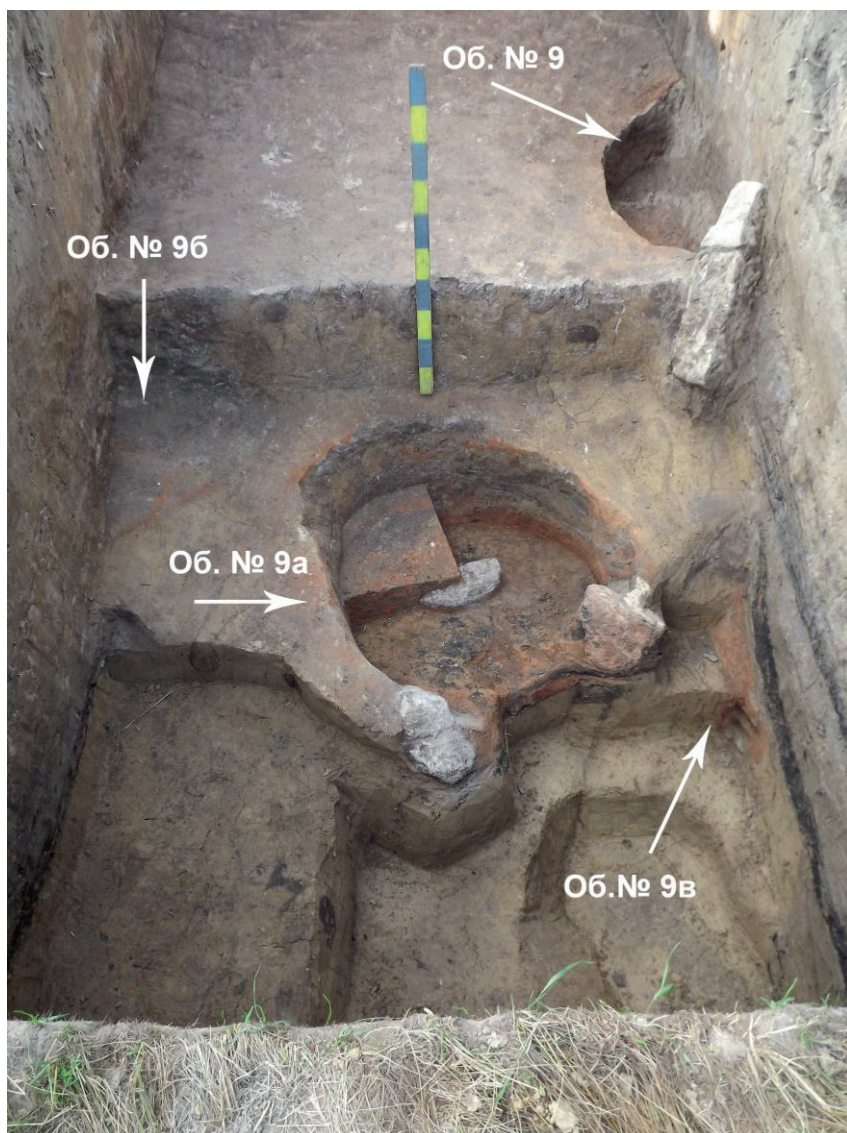
- 1 – залізний цвях (кв. Б 1, гл. 0,25-0,30 м);
- 2 – фр. залізного знаряддя (об. № 8, кв. А 4, гл. 0,90 м);
- 3 – фр. залізного ножа (об. № 8, кв. А 4, гл. 0,85 м);
- 4 – фр. залізного ножика (кв. Б 3, гл. 0,25–0,305 м);
- 5 – фр. втулки від наконечника стріли (кв. А 5, гл. 0,50 м);
- 6 – фр. браслету з зеленого металу (кв. Б 3, гл. 0,30 м);
- 7 – фр. язичка від залізної пряжки (кв. Б 3, гл. 0,30 м);
- 8 – перстень з дроту (зелений метал) (об. № 8, кв. А 4, гл. 0,85 м).



**Фото 1.** Розкоп I:Об'єкти №№ 4а, 6–8, 11–14.



**Фото 2.** Розкоп I:Об'єкти №№ 1, 3–5, 8, 10.



**Фото 8.** Розкоп I. Об'єкти №№ 9, 9а, 9б, 9в.

**PRELIMINARY RESULTS OF THE INVESTIGATION OF  
PLISNESK ARCHAEOLOGICAL COMPLEX  
DEFENCIVE LINE № 2 (RAMPART № 7) IN 2016**

**Andrij Fylypchuk**

*Communal Institution of Lviv Regional Council  
“Administration of Historical and Cultural Reserve “Ancient Plisnesk”  
V. Vynnychenko St. 14, Lviv, 79008, e-mail: [archandrij@ukr.net](mailto:archandrij@ukr.net)*

This article describes the key results of the investigation of Plisnesk archaeological complex defensive line № 2 (rampart № 7). The author characterizes the discovered destruction of defensive constructions, time of its functioning, and dynamics of development.

**Key words:** Plisnesk archaeological complex, Plisnesk, defensive constructions, defensive line № 2, rampart № 7, Slavic period, Old Russ period, cemetery, grave.