

ДОСЛІДЖЕННЯ МИХАЙЛА ФИЛИПЧУКА НА КУЛЬТОВОМУ ЦЕНТРІ VII–X СТ. ПЛІСНЕСЬКОГО ГОРОДИЩА У 2016 Р.

Андрій Филипчук

*КЗ ЛОР “Адміністрація історико-культурного заповідника
“Давній Пліснеськ”
вул. В. Винниченка, 14, м. Львів, 79008, e-mail: archandrij@ukr.net*

Публікуються основні результати дослідження культового центру VII–X ст. Пліснеського городища, проведені під керівництвом Михайла Филипчука (1955–2016) у 2016 р.

Ключові слова: Пліснеський археологічний комплекс, Пліснеськ, культовий центр, Михайло Филипчук.

В сезоні 2016 р. вивчення Пліснеського археологічного комплексу відбувалося силами експедиції Інституту археології Львівського національного університету імені Івана Франка (кер. експ. – *М. Филипчук*) та експедиції Комунального закладу Львівської обласної ради “Адміністрація історико-культурного заповідника “Давній Пліснеськ” (кер. експ. – *А. Филипчук*). Експедиція Інституту археології ЛНУ ім. І. Франка працювала у південній частині археологічного комплексу, в той час, як у північній частині роботи проводила експедиція історико-культурного заповідника*.

Основна мета робіт полягала у продовженні фундаментальних досліджень площадки урочища “Оленин Парк”, де протягом VII–X ст. функціонував унікальний язичницький культовий центр [2; 5] (рис. 1). Для цього було закладено розкоп І.

* Археологічні дослідження проводилися під керівництвом директора Інституту археології Львівського національного університету імені Івана Франка *М. Филипчука*, за участю наукового співробітника Адміністрації ІКЗ “Давній Пліснеськ” *О. Якубовської* (лаборант розкопу І), заступника директора з наукової роботи історико-культурного заповідника “Давній Пліснеськ” *А. Филипчука*, а також студентів та випускників історичного факультету Львівського національного університету імені Івана Франка.

Невдовзі після завершення археологічної експедиції, на 61-му році життя, передчасно, раптово й неочікувано від нас відійшов *Михайло Андрійович Филипчук* (19.12.1955–31.07.2016) – багаторічний керівник Пліснеської археологічної експедиції (1990–2016 рр.), кандидат історичних наук, директор Інституту археології та доцент кафедри археології та спеціальних галузей історичної науки ЛНУ ім. І. Франка, провідний науковий співробітник Історико-культурного заповідника “Давній Пліснеськ”.

Значна частина археологічних матеріалів з розкопок М. Филипчука 2016 р. була упорядкована вченим ще під час археологічних досліджень. Під керівництвом М. Филипчука проводилася більша частина камерального опрацювання матеріалів. Довершення камерального опрацювання матеріалів здійснювали А. Филипчук, О. Якубовська, Б. Завітій. Написанням наукового звіту про результати досліджень М. Филипчука давньослов'янського культового центру Пліснеського археологічного комплексу, а після й підготовкою публікації матеріалів займався А. Филипчуком. Активну допомогу при написанні звіту надавала О. Якубовська.

Розкоп I закладено в ур. “Оленин Парк” через контрольний профіль 0,50 м на схід від розкопу II 2015 р. (рис. 2). Головна мета робіт полягала у з’ясуванні конструкції фортифікації, що обмежувала південну частину мисоподібної площадки урочища, а також характеру забудови зазначеної ділянки “Олениного Парку” протягом слов’янського та давньоруського періодів. Загальна площа розкопу складала 30 м². Нумерація квадратів у розкопі (Б’–В’ 15–19) відштовхувалася від сітки квадратів, що використовувалася у попередні роки під час вивчення урочища “Оленин Парк”.

Після зняття лісової підстилки (товщ. 0,04–0,07 м) проводилися постійні зачищування досліджуваної площі. Фіксація культурних нашарувань та залишків синхронних і асинхронних об’єктів велися відносно рівня сучасної та, по-можливості, й тогочасної поверхні. Враховувався також абсолютний рівень, прокладений через найвищу відмітку на вершині збереженого валу. Відбір рухомого матеріалу здійснювався як із заповнення об’єктів, так і безпосередньо “in situ”.

Нашарування в цьому місці городища були представлені такими основними ґрунтами: 1) чорними суглинками; 2) перевідкладеним горизонтом змішаних лесових та опідзолених ґрунтів; 3) перевідкладеними жовтими лесовими суглинками; 4) сірими суглинками; 5) перевідкладеними сірими суглинками.

У верхньому горизонті – чорних суглинках – на гл. 0–0,15 м від рівня сучасної поверхні вдалося зафіксувати велику кількість рухомого матеріалу. Передусім, йдеться про фрагменти боковин, вінець, верхніх частин, донець та придонних частин керамічних посудин: ліпних, ранньокружальних та кружальних (рис. 6–1-4; 8–1, 3; 9–1-2). Ліпним виробам VI/VII ст. та VII–VIII ст. була притаманна суглинкова текстура тіста з грубими домішками шамоту, жорстви; випал таких екземплярів був відносно хороший. Фрагменти керамічних посудин, що були підправлені на колі або ж екземпляри ранньокружальних посудин кін. VIII – поч. IX ст., пер. пол. IX ст. виготовлялися також на основі суглинкової маси, правда основними домішками у ній проступали жорства, велико- і середньозернистий пісок (дуже рідко траплявся шамот). Випал цих фрагментів був доволі хороший – цеглястого та світло-коричневого відтінків. Верхні частини таких посудин характеризувалися плавним переходом від шийки до косо зрізаних вінець. Серед віднайденого керамічного матеріалу все ж більше було представлено кружальних виробів II періоду райковецької культури (IX–X ст.). Текстура керамічного тіста таких екземплярів – супіскова; у ній зустрічалися домішки піску різних фракцій. У зломах посудин мали місце сліди димлення, або ж редукції. Боковини й верхні частини нерідко були прикрашені лінійним, хвилястим чи комбінованим рифленими орнаментами. Серед вінець зустрічалися косозрізані, а також манжетоподібні завершення. Керамічні матеріали XI ст. характеризувалися супісковою текстурою тіста з домішками дрібного та середнього піску; нерідко у зломі простежувалося “сіре” димлення.

Випал такої кераміки був набагато кращим, аніж схожих екземплярів X ст. Вінця посудин XI ст. характеризувалися великим манжетом, а вінця посудин “зламу” XI/XII ст. – пізнім манжетом із ледь помітною закраїнкою з внутрішньої сторони горщиків. Матеріали XII, XII–XIII ст. зустрічалися рідше. Екземпляри II періоду давньоруської культури були виготовлені на основі суглинкової або супіскової маси (з домішками дрібного, рідше середнього піску). Верхні частини керамічних посудин сильно профільовані (загалом вказували на приземистий характер горщиків), а вінця – сильно відігнутими на зовні із помітною закраїнкою з внутрішньої сторони під покривку посудини. Боковини посудин XII–XIII ст. часто прикрашалися лінійним рифленим орнаментом.

Цікаво, що окрім кераміки др. пол. I тис. н.е. – поч. II тис. н.е., у верхніх нашаруваннях в розкопі зустрічалися й окремі фрагменти керамічних посудин ранньозалізного віку (зокрема, фр. боковин ліпного горщика – кв. В' 17, гл. 0,15 м; фр. керамічної сковорідки – кв. В' 18, гл. 0,15 м, фр. ліпної миски – кв. В' 18, гл. 0,15; та ін.).

Окрім виробів з кераміки у кв. В' 16 на гл. 0,20–0,25 м вдалося відшукати дві застібки. Перша з них – пластинчата підв'язна фібула (інвент. номер АМ 688/17) (рис. 10–1). Знахідка виготовлена з кольорового металу (бронзи?). Фібула збереглася повністю. Загальна її довжина – 29 мм, найбільша ширина (по спинці) – 9 мм. Фібула складається з прогнутої пластинчастої спинки, трапецієподібної ніжки, пружинного апарату, голки та приймача. Ніжка фібули прив'язувалася у місці стику спинки та ніжки. На спинці застібки у два паралельних ряди по її краях йшов орнамент у вигляді невеличких втиснених щільно розташованих крапок. Ззовні ніжка орнаментувалася по периметру хрестоподібними насічками.

Друга застібка – це двочленна псевдопідв'язна фібула (т.зв. “візантійська”; інвент. номер АМ 909/17) (рис. 10–2). Фібула складалася з голівки, широкої спинки (перша частина), ніжки та фрагменту пружинного апарату (друга частина застібки). Корпус артефакту суцільний, литий із кольорового металу (бронзи?). Довжина фібули – 39,5 мм, а найбільша ширина (по спинці) – 6 мм. Спинка застібки у перетині нагадує дещо випуклий сегмент. При стику з голівкою та ніжкою спинка орнаментована лінійними горизонтальними заглибленнями. Власне, такий орнамент при переході спинки у ніжку нагадує імітацію підв'язування останньої. Ніжка фібули сегментоподібна у перетині, звужена по ширині та видовжена. У її нижній частині фіксується аналогічний до попередніх орнамент, на цей раз – у вигляді трьох “прорізаних” горизонтальних ліній. На голівці фібули (із її тильної сторони) спостерігаються сліди пружинного апарату. Приймач фібули по суті був конструктивним продовженням ніжки та кріпиться до спинки (правда, він зберігся тільки частково); розташовується із тильної сторони артефакту. Голка у цій застібці відсутня.

Друга з описаних фібул належить до т.зв. “візантійських”, тобто литих фібул із псевдопідв'язним приймачем. Такі фібули “виростали” на основі кованих аналогів, тобто є пізнішими у хронологічному плані. Дуже близькою

до цієї є фібула, віднайдена нами у 2009 р. в похованні № 5 “жертвовного поясу” (об’єкт № 3, розкопу III, 2009 р.). Тоді час потрапляння застібки до “жертвовного поясу” ми віднесли до VIII ст. [1, С. 24–25].

Зазначимо, що у верхній верстві ґрунту в розкопі I траплялися й інші вироби з металу: у кв. Б' 17 (гл. 0,20 м) – фр. леза ножа; у кв. Б' 19 (гл. 0,15 м), кв. Б' 17–18 (гл. 0,15 м.) – фр. металевих предметів невідомого призначення.

Як бачимо, верхня верства ґрунту в розкопі I практично у всіх квадратах до гл. 0,15 м, а подекуди й до 0,25 м, була насичена артефактами різних часових діапазонів: знахідками епохи ранньозалізного віку, VI/VII, VII–VIII ст., IX–X ст., а також XI ст. й XII–XIII ст. Очевидно, що цей шар чорних суглинків, який поширювався відразу опісля лісової підстилки значною мірою був перемішаним. На нашу думку, це міг бути викид з розкопу Т. Земенцького 1883 р., південна частина якого мала б локалізуватися за 5 м на північ від північної стінки розкопу I 2016 р. Також, доволі ймовірно, що подібними ранішими пошукуваннями була поруйнована й невелика частина північної ділянки розкопу I у кв. Б' 15-17 (частково й В'17); зокрема, у північній стінці розкопу (стратиграфічний розріз Г–Г1 (рис. 5) на гл. 0,30-0,75 м фіксувалися сліди невідомого заповнення, яке важко було віднести до певного об’єкту. Тут нерідко зустрічалася різночасова кераміка слов’янського (IX–X ст.) та давньоруського (XII–XIII ст.) періодів.

Нижче описаного шару чорних суглинків пощастило натрапити на низку споруд.

Об’єкт № 1 фіксувався в усіх квадратах досліджуваної площі розкопу I (Б'–В' 15–19) переважно з гл. 0,20-0,40 м від рівня сучасної поверхні (рис. 3, 5). Він представлений частиною лінзоподібного у перетині насипу, здійсненого з перевідкладених лесових та опідзолених суглинків з включеннями дрібних та подекуди й середніх камінців. У кв. Б'-В' 15 основу насипу складали ще й перевідкладені більш щільні лесові суглинки жовтого кольору. Товщина самого насипу коливалася від 0,25 м по краях (у сторону схилу ур. “Оленин Парк”) до 1,15 м ближче до гребеня фортифікації південної частини мисоподібної площадки урочища. Стратиграфічні спостереження дозволяють говорити, що підосною об’єкту № 1 була верства сірих суглинків та перевідкладеного на основі них ґрунту.

Співставляючи стратиграфічні та планіграфічні дані про об’єкт № 1 у розкопі I 2016 р. з даними об’єкту № 3 розкопу II 2015 р. [5, С. 12–13; С. 40, рис. 10], можна дійти висновку про те, що це була одна споруда оборонного призначення. Правда, оскільки розкоп I 2016 р. був спрямований з гребеня самого валу у бік його напільної сторони, прибудови до земляного насипу, яка була зафіксована під час досліджень 2015 р., річ зрозуміла, у розкопі I 2016 р. не було виявлено.

У насипі об’єкта № 1 віднайдено чимало різночасової кераміки: посудин ранньозалізного віку та VIII–X ст. (рис. 7–I-3; 8–2). Посудин, які б достеменно можна було віднести до давньоруського часу, у насипі валу не зафіксовано. Зважаючи на вище зазначене, а також на те, що об’єкт № 1 фактично є

продовженням об'єкту № 3 (сер. – др. пол. X ст.) розкопу II 2015 р., описаний насип слід віднести до цього ж хронологічного діапазону.

Об'єкт № 2. віднайдено у південній частині розкопу у кв. В' 15–18 (рис. 3, 5). До складу об'єкту входило скупчення великих та середніх каменів (прибл. парам. 0,50×0,30×0,20 м, 0,30×0,20×0,10 м) у кв. В' 15–16. Воно залягало на гл. 0,40-0,70 м від рівня сучасної поверхні. Нижче цих каменів локалізувалася основна частина об'єкту (в сер. з гл. 0,60 м до гл. 0,90-1,10 м від рівня сучасної поверхні). Мова йде за рештки конструкції, від якої зберігся шар сильно перепаленої глини (“печина”) та обвуглені рештки плахи (кв. В' 18 на гл. 0,50 м: довж. плахи – 0,50 м та шир. 0,05-0,08 м). Загальна виявлена довжина цієї “печини” – 6,80 м, а виявлена ширина складала в сер. 0,30 м. До речі, у кв. В' 16, на гл. 0,75 м (майже по центрі цієї “печини”), вдалося зафіксувати й відбиток від плахи в верстві перепаленої глини.

В цілому, слід зазначити, об'єкт № 2 гарно вписувався у конфігурацію місцевої частини мисоподібної частини урочища. Наразі важко достеменно судити про функцію цього об'єкту, але складається враження, що він – складова частина оборонної споруди – конструктивне продовження об'єкту № 1. На таку думку наштовхують спостереження над західною стінкою розкопу I. Тут, у стратиграфічному зрізі Б–Б, шар “печини” залягав на тому ж рівні, що й лінзоподібна верства з перевідкладених жовтих лесових суглинків – основа об'єкту № 1 у цій частині розкопу (див. рис. 5). Як і об'єкт № 1, об'єкт № 2 локалізувався в основному на верствах сірих та сірих перевідкладених суглинків. Той факт, що насип з перевідкладених лесових та опідзолених суглинків, який складав основу об'єкта № 1, перекривав об'єкт № 2 не вказує, однак, на їхню асинхронність. Фактично, об'єкт № 2 можна вважати конструктивним доповненням до примітивних дерев'яно-земляних конструкцій, що локалізувалися у цій частині урочища у слов'янський період. Натомість, коли об'єкти № 1 та 2 припинили функціонування (в кін. X ст.), насип валу (об'єкт № 1) певною мірою “сповз” на об'єкт № 2, оскільки останній знаходився нижче по схилу.

Між іншим, подібні рештки “печини” й плахи були віднайдені в об'єкті № 5 в розкопі II 2010 р. [6, С. 176; С. 187, рис. 8]. Тоді подібні деструкції були лише складовою частиною об'єкту № 5 – фортифікацій др. пол. X ст., що опоясували північно-західну та східну частини мисоподібної площадки урочища “Оленин Парк”.

Таким чином, попередньо можна визначити період функціонування об'єкту № 2 тим же часом, що й об'єкта № 1 – сер. – др. пол. X ст.

Об'єкт № 3 зафіксовано у південній частині розкопу у кв. В' 17 на гл. 0,50 м від рівня сучасної поверхні (нижче гребеня насипу валу, у сторону пониження схилу урочища) (див. рис. 3). Об'єкт представлений рештками опалювального пристрою підквадратної (?) форми (0,45×0,45 м). Від нього зберігся сильно пропалений черинь, обкладений дрібним та середнім камінням. Своїм устям опалювальний пристрій був зорієнтований у бік внутрішньої площадки урочища (близько до осі північний захід – південний схід).

Планіграфічні та стратиграфічні спостереження вказують, що об'єкт № 3, локалізувався у верхній частині насипу валу (об'єкті № 1). Ймовірно, його теж перекрило верствою з перевідкладених лесових та опідзолених ґрунтів, які сповзали з гребеня місцевого валу. До річі, об'єкт № 3 у кв. В' 17 знаходився приблизно на тому ж рівні, що й тутешні деструкції об'єкта № 2. Окрім цього, описаний опалювальний пристрій також розташовувався лише до 0,10 м на північ від об'єкта № 2 (практично примикав до останнього).

Між іншим, досліджуючи фортифікацію, що обмежувала північно-західну та східну частини урочища “Оленин Парк”, у 2010 р. в розкопі II ми також виявили об'єкт № 6 – рештки нішоподібної овальної у плані печі. Вона датувалася др. тр. X ст. і використовувалася у період між функціонуванням ранніх слов'янських фортифікацій кін. IX – пер. пол. X ст. та пізніх слов'янських фортифікацій др. пол. X ст. [6, С. 176–177; С. 190, рис. 8]. Правда, про якусь перебудову оборонної споруди, дослідженої у сезоні 2016 р., говорити важко. Через брак даних поки що не можемо достеменно говорити й про конструктивний зв'язок між об'єктами №№ 3 та 2, однак у планіграфічному зрізі вони виглядають синхронними.

Об'єкт № 4 виявлено у північно-східній частині розкопу, в основному у кв. В' 19 і лише частково у кв. В' 18 (див. рис. 3, 4, 5). Деструкції споруди поширювалися на гл. від 0,90 м до 1,20 м від рівня сучасної поверхні. Об'єкт № 4 знаходився практично у підоснові об'єкту № 1, майже у шарі перевідкладених опідзолених та лесових суглинків, а основою практично “сідав” у верству сірих опідзолених суглинків (насправді важко сказати, що споруда була представлена врізкою в об'єкт № 1). Максимальна протяжність об'єкту з заходу на схід складала 1,90 м, а відкрита ширина – 0,50 м. Основною своєю частиною об'єкт заходив у північну стінку розкопу (див. стратиграфічний зріз Г–Г 1 (рис. 5). Заповнення споруди було представлене перевідкладеними гумусованими опідзоленими суглинками, з включеннями дрібних камінців, вугликів, уламків глиняної вимазки. У верхній його частині на гл. 0,90 м від рівня сучасної поверхні (кв. В' 19) вдалося натрапити на фрагмент верхньої частини ранньокружального горщика пер. пол. IX ст., фрагмент верхньої частини ліпного горщика поч. IX ст., фрагмент боковини кружальної посудини IX ст. та фрагмент верхньої частини кружальної посудини X ст.

Ближче до центральної частини об'єкту № 4 виявлено рештки обгорілої глини (можливо, завалу конструкції ?) та скупчення каменів дрібних і середніх розмірів. Невеликі скупчення каміння середніх та великих розмірів локалізувалися навколо об'єкту у кв. В' 18–19.

Наразі важко судити про функцію та хронологію описаної споруди, яка, до того ж, відкрита лише фрагментарно. Попередньо, однак, можна припустити, що вона є стратиграфічно ранішою за об'єкти №№ 1, 2 та 3 та функціонувала у межах X ст.

Об'єкт № 5 відкрито частково у північно-західній частині розкопу, у кв. В' 15 з гл. 0,90–1,00 м (див. рис. 4). Це був фрагмент овалоподібної ями (?),

основна частина якої заходила у північну стінку розкопу, а також у недосліджену площу в кв. Б' 16 (тут на ділянці 1,00×1,00 м знаходився недосліджений останець, де проростало багато коріння від великого дерева, що проростало неподалік). Дно об'єкту № 5 фіксувалося на гл. 1,10-1,20 м від рівня сучасної поверхні. Як бачимо, яма була мілкою (гл. до 0,20 м від рівня виявлення). Її заповнення представлене гумусованими перевідкладеними лесовими та опідзоленими суглинками. Тут зустрічалися фрагменти кісток, а також керамічних посудин: фрагменти верхніх частин кружальних горщиків ІХ, Х ст. та фрагмент вінець кружального виробу Х ст. Зверху над контурами заповнення ями фіксувалися невеликі камені. Максимальна відкрита довжина ями по лінії захід–схід складала 1,05 м, а відкрита ширина по лінії північ–південь – лише 0,38 м.

Стратиграфічно об'єкт № 5 залягав нижче об'єкту № 1. Між іншим, у розкопі ІІ 2015 р. також був зафіксований схожий об'єкт № 8 (ритуальна яма VIII–ІХ ст.) [5, С. 17; С. 44, рис. 14]. Об'єкт № 5 також знаходить аналогії у подібних примітивних “жертвних ямах”, які й раніше відкривали на площадці урочища “Оленин Парк”, в т.ч. й під т.зв. “жертвним поясом” кін. VII – поч. Х ст. [3]. А ось слідів кам'яних кладок, або ж інших слідів будинків-контин, які фіксувалися нами у попередні роки, в сезоні 2016 р. не віднайдено.

Об'єкти №№ 6, 6а. Як з'ясувалося у процесі дослідження, місцеву частину південного відтинку мисоподібної площадки урочища “Оленин Парк” свого часу було значно підсипано. Ця підсипка була здійснена, перш за все, для вирівнювання стрімкого південного схилу і насипання валу у Х ст. Матеріалом для підсипки послуговували в основному сірі опідзолені суглинки, певною мірою подібні до тих, що їх використовували при спорудженні об'єкту № 1. Правда, деяка частина ґрунту під час здійснення підсипки була більш щільно утрамбована, аніж інша. У результаті, згодом утвоилися кілька менш щільно заповнених “пустот”, які у процесі польових робіт були виділені в об'єкти №№ 6 та 6а (див. рис. 4, 5) (фіксувалися у кв. Б'-В' 16-17 на гл. 1,20-1,30 м та кв. Б'-В' 18 на гл. 1,05-1,10 м від рівня сучасної поверхні відповідно). Це були великі за площею, але доволі мілкі ями, дещо овалоподібної у плані форми: 2,10×1,68×0,25-0,30 м (об'єкт № 6 та 0,70×0,88×0,20 м (об'єкт № 6а). Почасті у ямах фіксувалися невеликі та середні камені (0,20×0,10×0,10 м). Заповнення ям, як було зазначено вище, було більш рихлим, аніж ґрунт, що їх навколо оточував.

У заповнення об'єкта № 6 потрапили рештки вінець, верхніх частин, боковин та донець кружальних і ранньокружальних посудин ІІ періоду райковецької культури (ІХ–Х ст.). Стосовно часу насипання описаної підсипки, то це було здійснено перед побудовою фортифікацій у даній частині площадки урочища; тобто – до пер. пол. – сер. Х ст.

Завершуючи характеристику основних результатів, отриманих у процесі розкопок 2016 р., вкажемо й на окремі знахідки, які траплялися у різних місцях розкопу І. Раніше ми вже писали про наявність у заповненні об'єкта № 5 фрагментів кісток (можливо й людських ?). Окремі фрагменти кісток

зустрічалися й у кв. Б' 16 на гл. 1,10-1,30 м, а також на гл. 1,55 м; у кв. Б' 18 на гл. 0,80-0,90 м вдалося зафіксувати навіть фрагмент хребця (найбільш ймовірно – саме людського). Три точильні бруски були віднайдені у кв. Б'15 на гл. 0,50-0,60 м, у кв. Б'16 на гл. 0,90-1,10 м та у кв. Б'16 на гл. 1,55 м. А у кв. Б'19 на гл. 1,20 м – два фрагменти металевих виробів невідомого призначення.

Після завершення досліджень (фото 1) на місці розкопу I проведені рекультиваційні роботи.

Коротко підсумовуючи вищевикладене, відзначимо наступне. Протягом липня 2016 р. під керівництвом М. Филипчука проводилися дослідження в урочищі “Оленин Парк”. Це одна з найбільш цікавих складових Пліснеського археологічного комплексу. У слов'янський час (сер. др. пол. VII – кін. X ст.) тут функціонував культовий язичницький центр, а протягом давньоруського періоду у XII–XIII ст. – локалізувся осілок бояр літописного міста Пліснеськ.

Минулорічні дослідження в “Олениному Парку” велися невеликими обсягами. Для послідовного вивчення та відкриття основної площі невеликої мисоподібної площадки урочища, поруч з розкопом II 2015 р., було закладено **розкоп I** площею 30 м².

Як з'ясувалося у процесі досліджень, практично по всій верхній частині розкопу верства чорних суглинків на гл. 0–0,15 (0,25 м) була перевідкладеною. Це міг бути викид з розкопу Т. Земенцького 1883 р., що локалізувався неподалік розкопу I 2016 р. В цьому шарі вдалося виявити багато різночасової кераміки (виробів ранньозаліного віку, посудин VI/VII–XIII ст.), окремі артефакти з металу тощо. На особливу увагу заслуговують знахідки двох фібул: підв'язної пластинчастої та псевдопідв'язної “візантійської”.

Всього у розкопі I вдалося відкрити 7 об'єктів. **Об'єкти №№ 1 та 2** мали оборонне призначення. Функція **об'єкту № 3** (*опалювального пристрою*), що знаходився на одному стратиграфічному зрізі, що й об'єкт № 2, наразі не встановлена. Загалом, об'єкти №№ 1, 2 та 3 могли функціонувати приблизно протягом сер. – др. пол. X ст. Дещо ранішими за них були **об'єкт № 4** (фрагмент *споруди невідомого призначення*) та **об'єкт № 5** (частина *ритуальної ями*). **Об'єкти №№ 6 та 6а** виявилися *складовими частинами штучної підсипки ґрунту*, яку формували з метою вирівнювання цієї ділянки урочища для закладання оборонних споруд.

Доволі цікаво, що на відміну від попередніх років, у розкопі I 2016 р. не було зафіксовано давньоруських об'єктів, хоча кераміка цього періоду масово траплялася у верхньому горизонті розкопу.

Відомості, отримані під час польового сезону 2016 р., дозволяють скласти більш повне уявлення про структуру та динаміку функціонування площадки урочища “Оленин Парк” протягом слов'янського та давньоруського періодів.

ЛІТЕРАТУРА

1. Змерзла С. М., Филипчук А. М. Про деякі фібули з культового місця Пліснеського археологічного комплексу // Пліснеський археологічний комплекс: стан та перспективи дослідження. Тези доповідей наукового семінару (Львів, 15 квітня 2016 р.). – Л., 2016. – С. 24–26.
2. Филипчук Г. До питання про давньослов'янське культове місце Пліснеського археологічного комплексу // Пліснеські старожитності. Збірник наукових праць Адміністрації історико-культурного заповідника “Давній Пліснеськ” на пошану Михайла Андрійовича Филипчука. – Л., 2016. – С. 60-73.
3. Филипчук Г. В. Язичницький культовий центр у структурі слов'янського Пліснеська // Пліснеський археологічний комплекс: стан та перспективи дослідження. Тези доповідей наукового семінару (Львів, 15 квітня 2016 р.). – Л., 2016. – С. 11–13.
4. Филипчук М. Попередні результати дослідження культового місця слов'янського часу на території Пліснеського археологічного комплексу в 2009 р. // Вісник Інституту археології. – Л., 2010. – Вип. 5. – С. 135–169.
5. Филипчук М. А. Звіт про результати дослідження південної частини Пліснеського археологічного комплексу у 2015 році // Науковий архів Інституту археології Львівського національного університету імені Івана Франка. – Л., 2016.
6. Филипчук М., Филипчук А. Попередні результати дослідження лінії захисту східної частини ур. Оленин Парк на території Пліснеського археологічного комплексу в 2010 р. // Вісник Інституту археології. – Л., 2011. – Вип. 6. – С. 172–200.

ІЛЮСТРАЦІЇ

	болото		вал
	джерело, струмочок		рів
	канал		траншеї, розкопи
	яр		рівень сучасної поверхні
	очерет		дерн, лісова підстилка
	пасовище		чорні суглинки (орний шар)
	кущі		чорні суглинки
	широколистяні ліси		перевідкладені чорні суглинки
	хвойні ліси		чорні «масні» суглинки
	сад		перевідкладені чорні «масні» суглинки
	польові та лісові дороги		сірі суглинки
	шосейні дороги		перевідкладені лесові та опідзолені суглинки
	житлові та господарські будівлі		лесові суглинки
	культові споруди		перевідкладені лесові суглинки
	кладовище		верства перепаленої глини
	лінії електропередач		вугілля, зола
			глиняна вимазка, кераміка

Умовні позначення

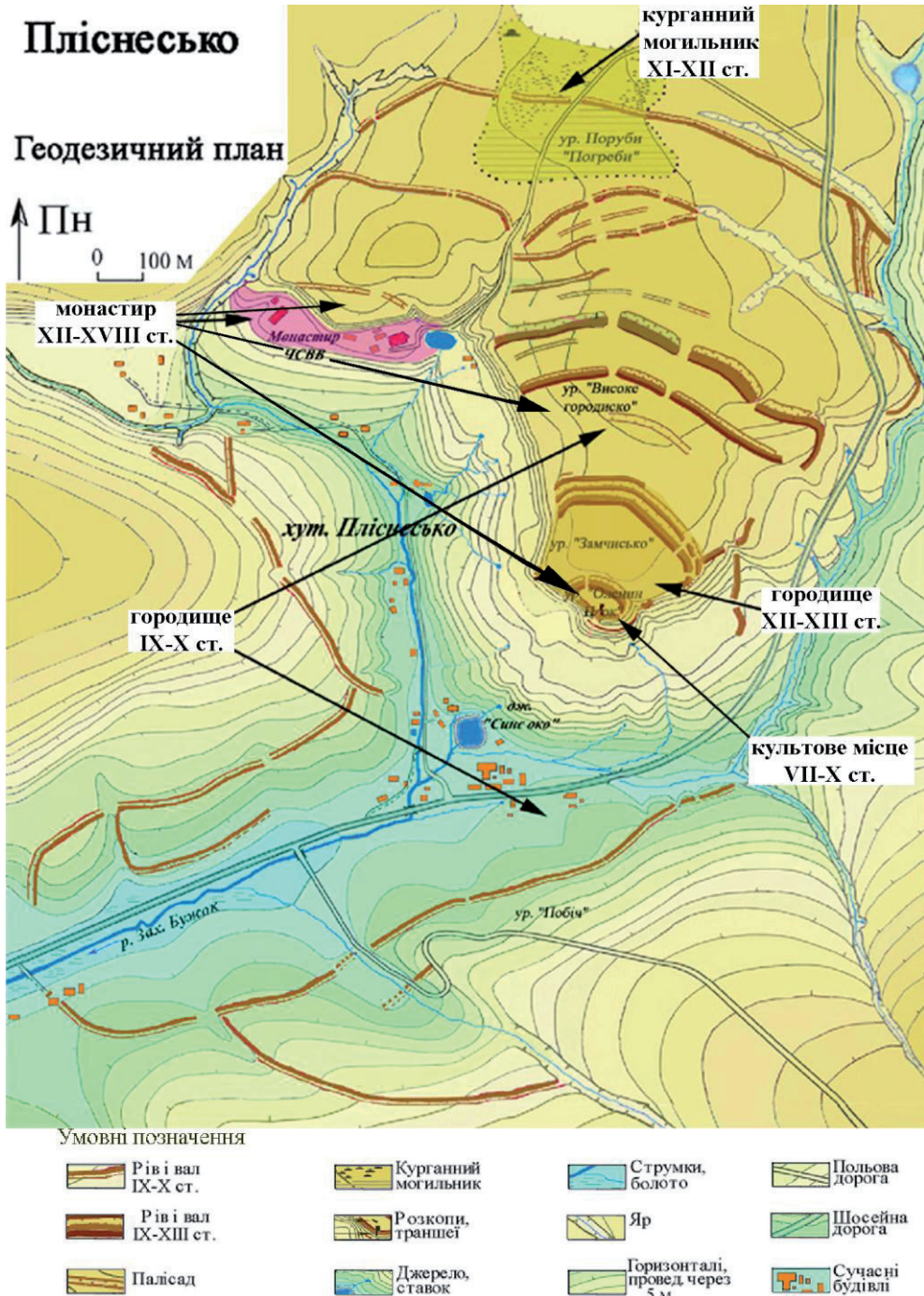


Рис. 1. План Пліснеського археологічного комплексу.

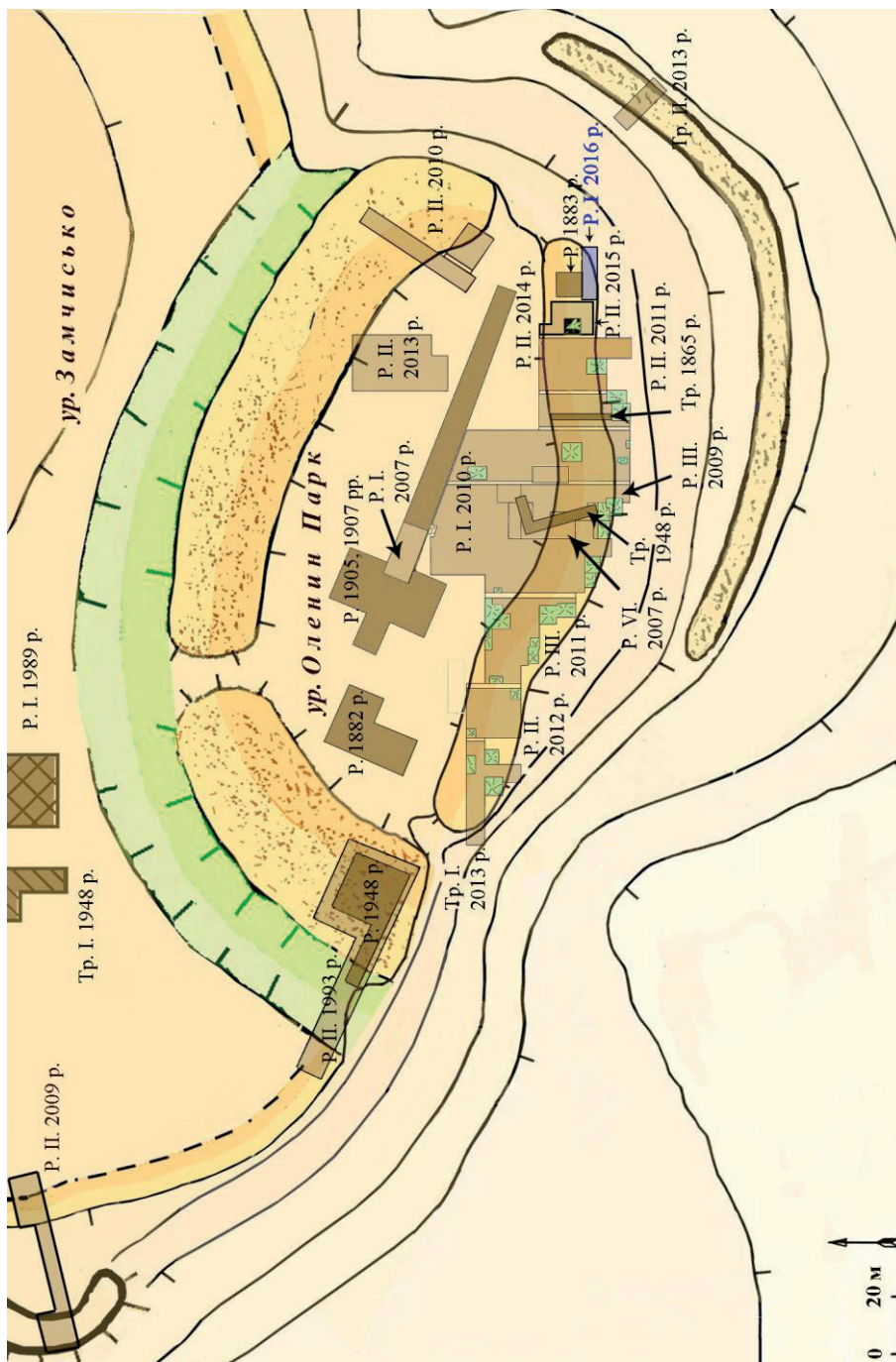


Рис. 2. План ур. “Олений Парк” з позначенням місць закладання розкопів (в т.ч. розкопу I, 2016 р.).

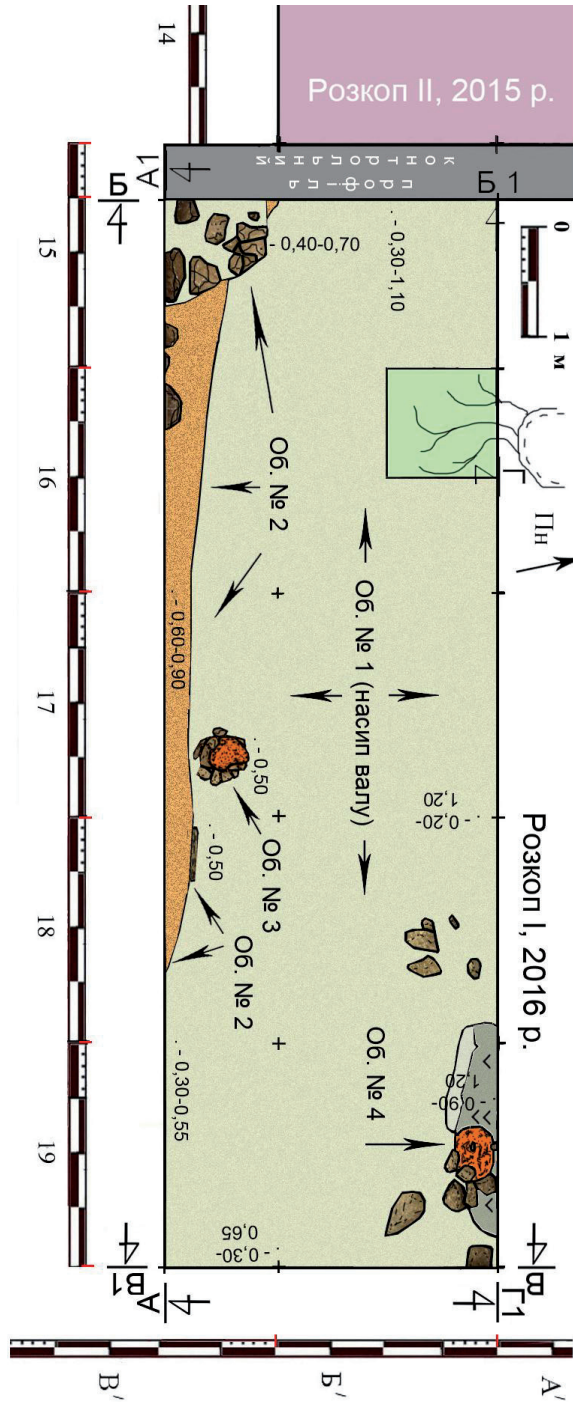


Рис. 3. Розкоп I. Планіграфія об'єктів №№ 1, 2, 3 та 4.

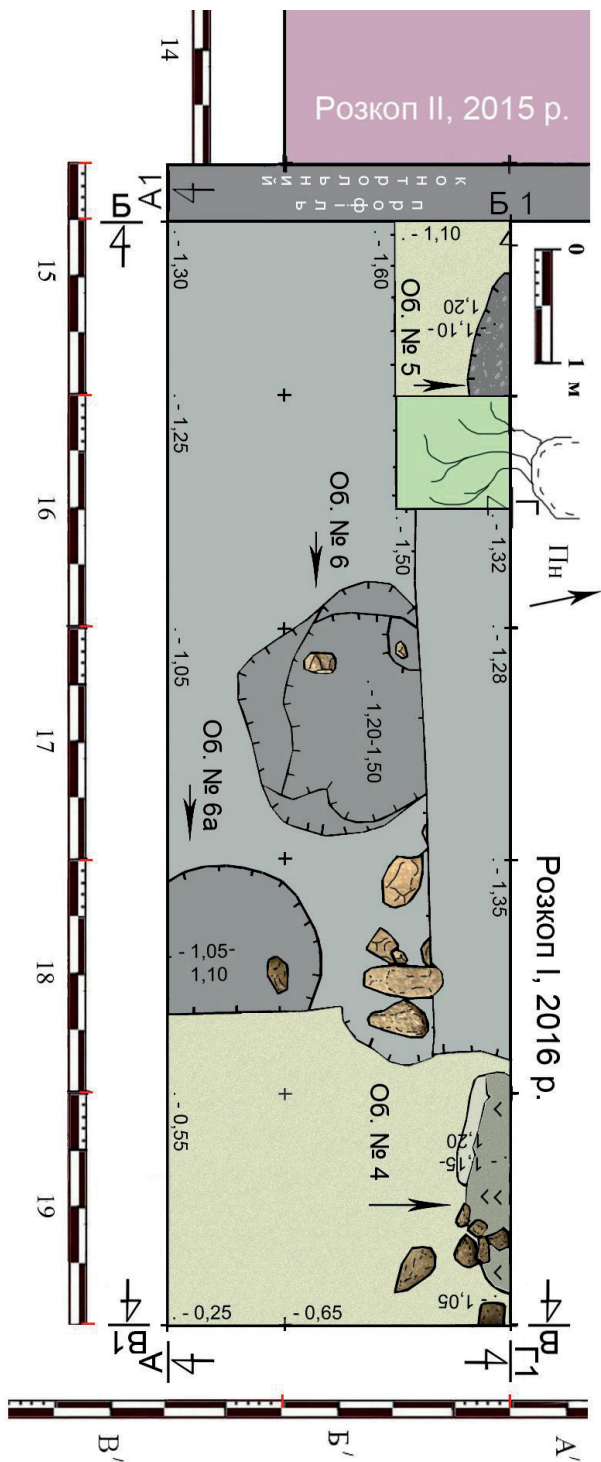


Рис. 4. Розкоп I. Планіграфія об'єктів №№ 4, 5, 6 та 6а.

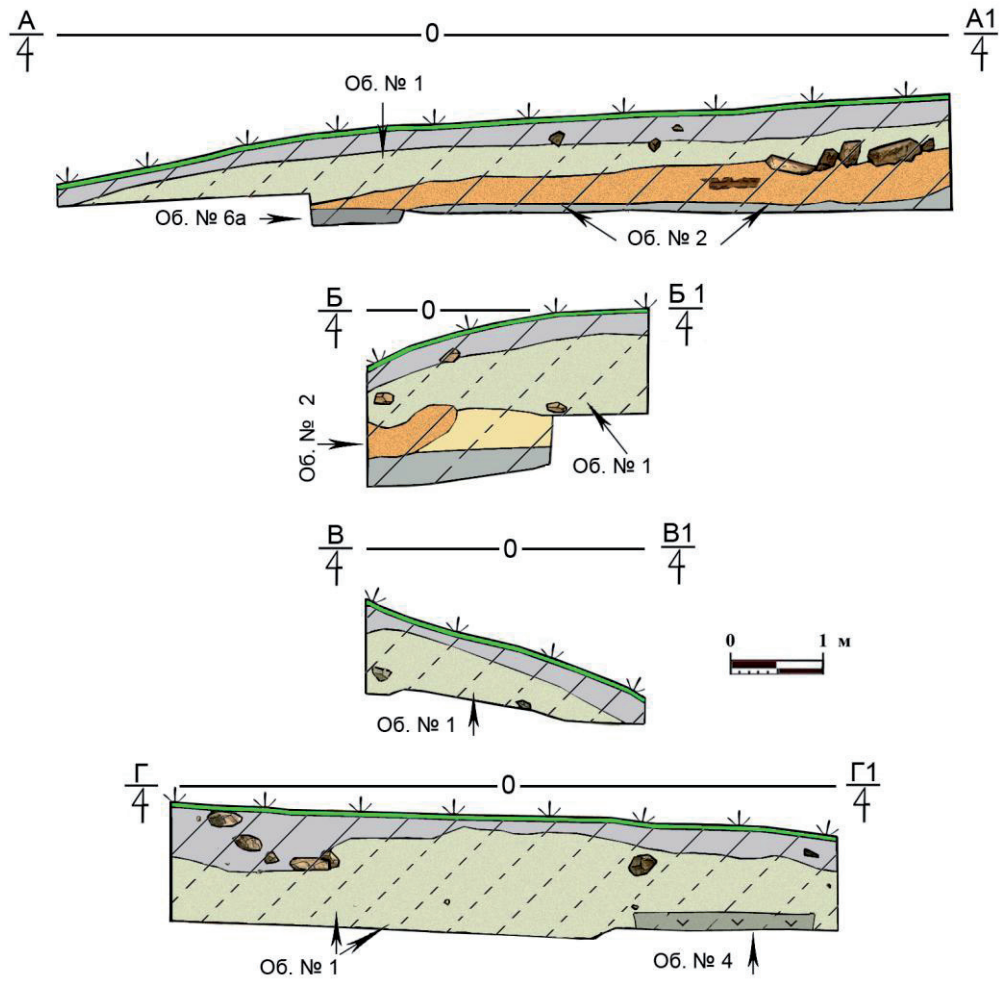


Рис. 5. Розкоп I. Стратиграфічні розрізи А–А1, Б–Б 1, В–В1, Г–Г1.

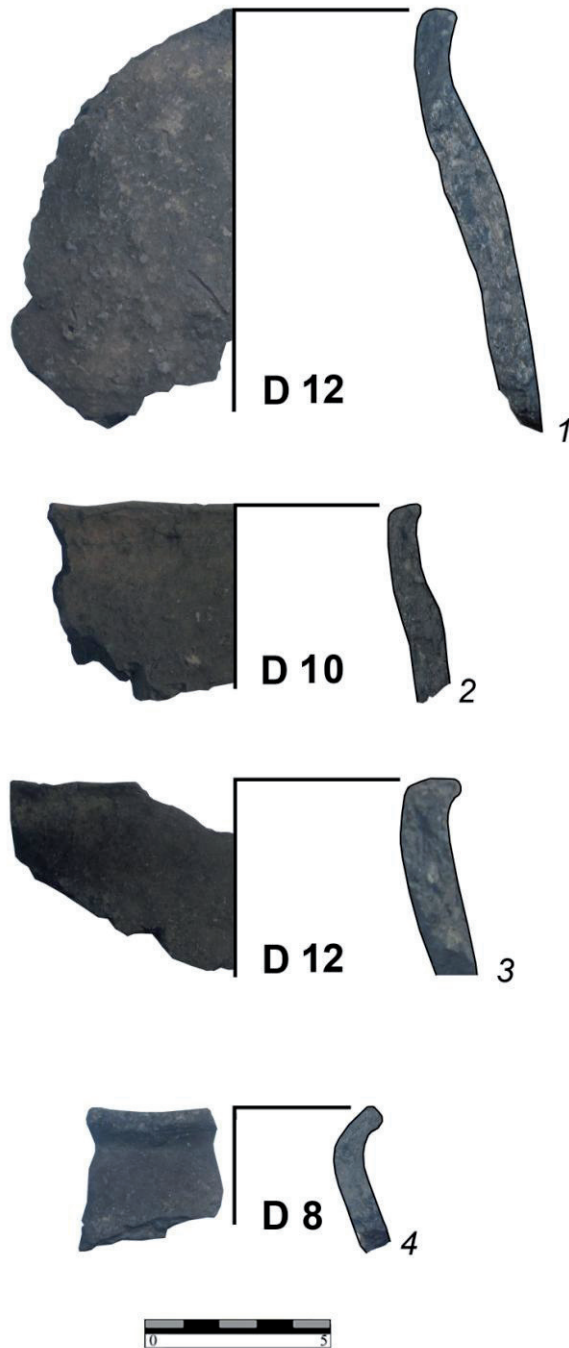


Рис. 6. Розкоп I. Фрагменти керамічних виробів:
1–4 – фр. вінець та верхніх частин ліпних
і підправлених на колі посудин (кв. 16 В', гл. 0,15 м).

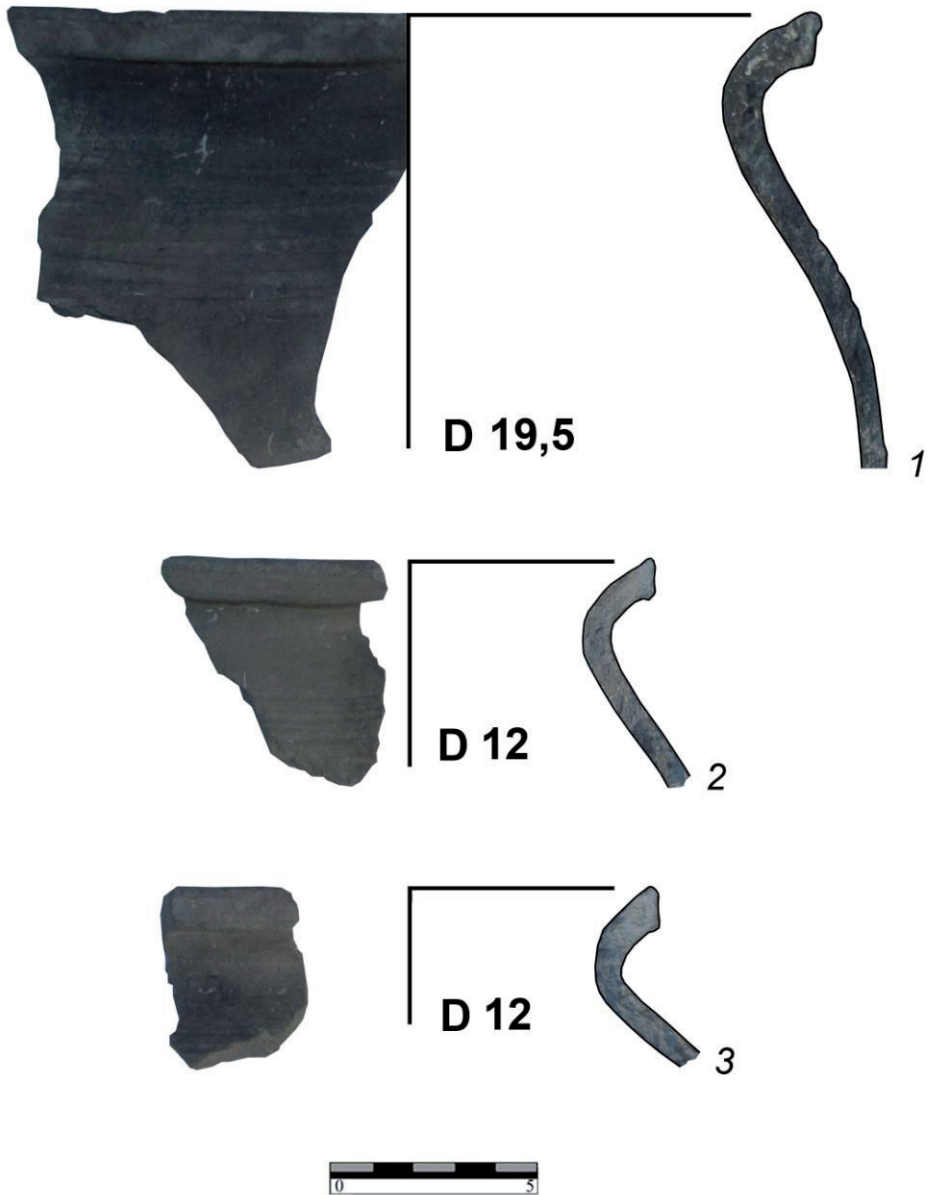


Рис. 7. Розкоп І. Фрагменти керамічних виробів:
1–3 – фр. вінець та верхніх частин кружальних посудин (кв. 16 В', гл. 1,65 м).

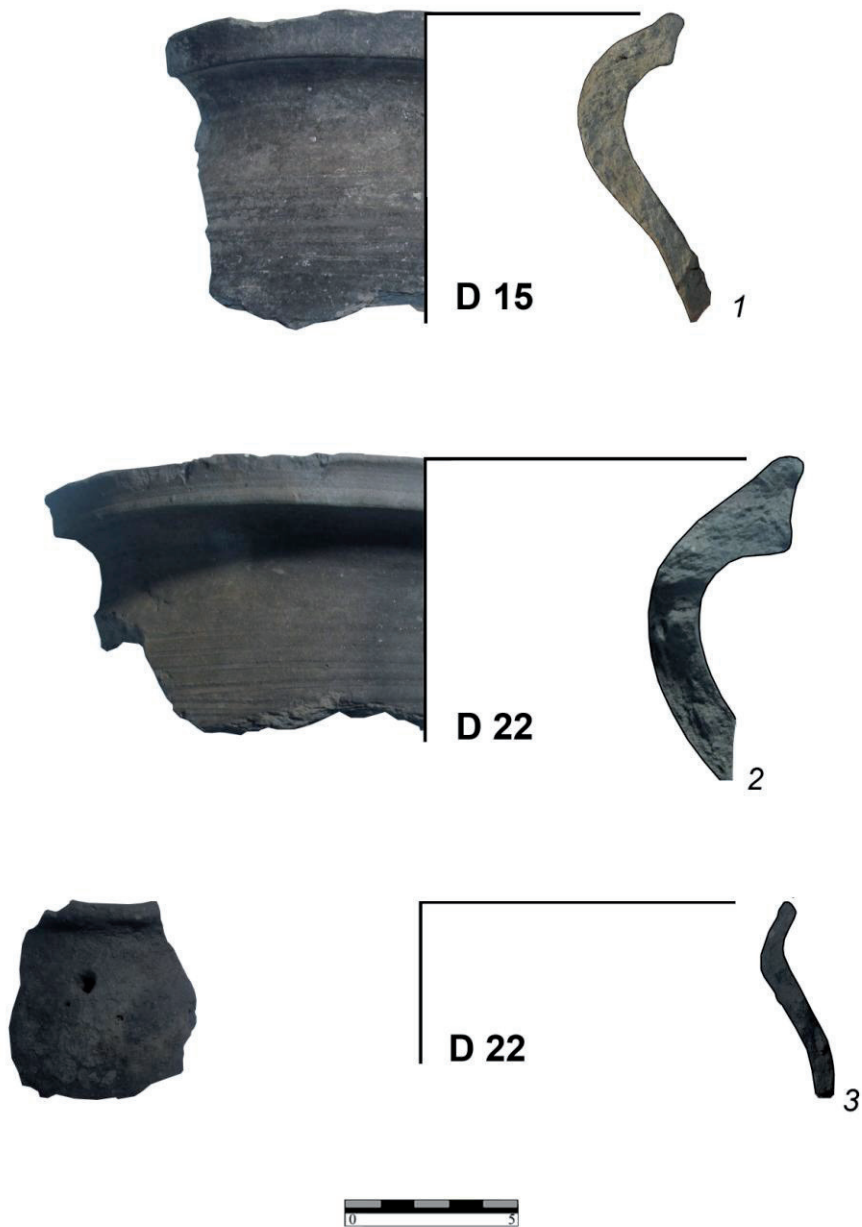


Рис. 8. Розкоп I. Фрагменти керамічних виробів:
1 – фр. вінець та верхньої частини кружальної посудини (кв. 19 Б', гл. 0,20 м);
2 – фр. вінець та верхньої частини кружальної посудини
(кв. 15 В', гл. 0,30–0,40 м);
3 – фр. вінець ліпної посудини (кв. 16 Б', гл. 0,15 м).

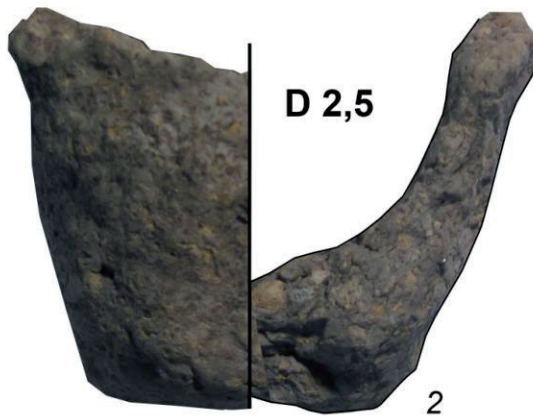
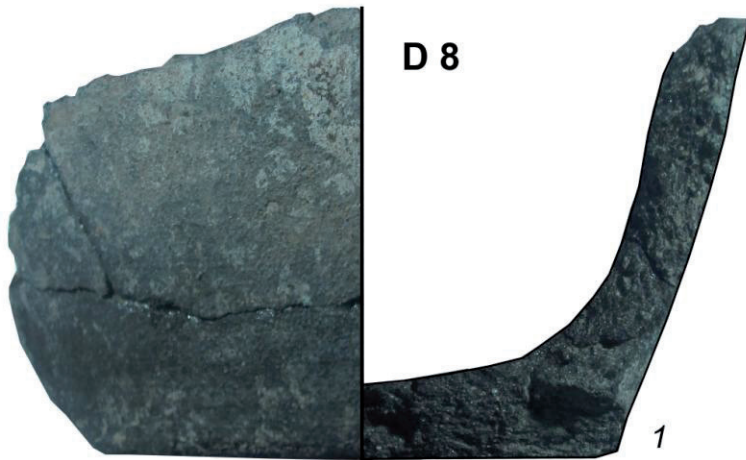


Рис. 9. Розкоп I. Фрагменти керамічних виробів:
1 – фр. денця та придонної частини кружальної посудини (кв. 15 Б', гл. 0,15 м);
2 – фр. денця та придонної частини ліпної посудини (кв. 15 Б', гл. 0,01 м).

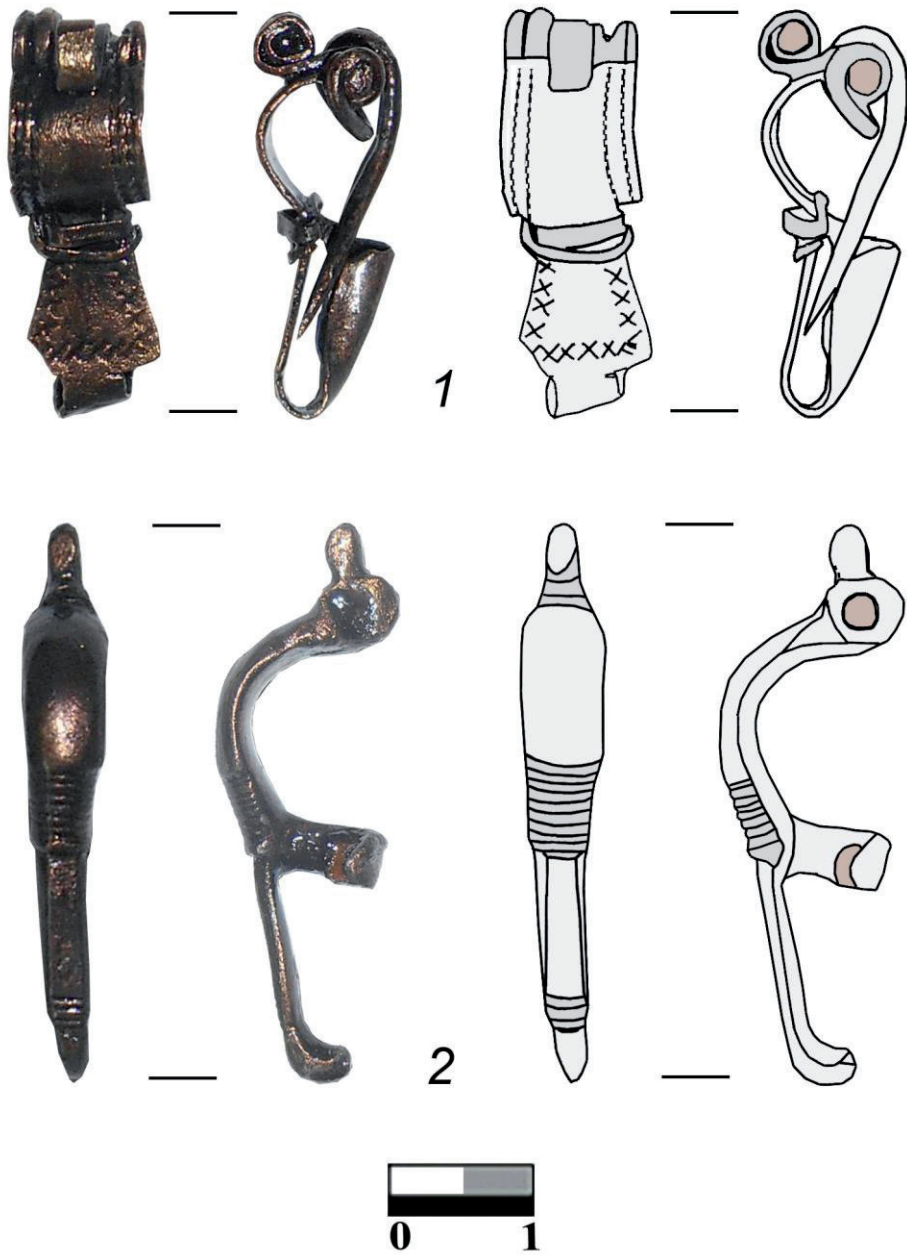


Рис. 10. Знахідки з розкопу І: 1–2 – фібули (кв. 16 Б', гл. 0,20–0,25 м).



Фото. 1. Завершення робіт на розкопі І.
Стоять (зліва-направо): Нестор Рибчинський, Софія Змерзла,
Оксана Якубовська, Богдан Гринюка. Сидить – Михайло Филипчук.

**MYKHAILO FYLYPCHUK`S RESEARCHES
OF THE CULT CENTER 7-10TH CENTURIES
AT THE PLISNESK HILLFORT IN 2016**

Andrij Fylypchuk

*Communal Institution of Lviv Regional Council
“Administration of Historical and Cultural Reserve “Ancient Plisnesk”
V. Vynnychenko St. 14, Lviv, 79008, e-mail: archandrij@ukr.net*

The main results of the exploring of cult center 7–10th centuries of the Plisnesk hillfort under the direction of Mykhailo Fylypchuk (1955–2016) in 2016 are published.

Key words: Plisnesk archaeological complex, Plisnesk, cult center, Mykhailo Fylypchuk.