

Зеновій Федунків
Доцент кафедри архітектури та містобудування
Івано-Франківського національного технічного
університету нафти і газу, Івано-Франківськ
e-mail: zen21fed@gmail.com
ORCID: 0000-0003-2531-7293

СТРАТИНСЬКІ МІСЬКІ УКРІПЛЕННЯ: ДАТУВАННЯ СПОРУДЖЕННЯ, ЕФЕКТИВНІСТЬ, РОЗПЛАНУВАЛЬНІ ТА ОБ'ЄМНО- ПРОСТОРОВІ ХАРАКТЕРИСТИКИ

STRATIN CITY FORTIFICATIONS: CONSTRUCTION DATE, EFFICIENCY, PLANNING AND VOLUME-SPACE CHARACTERISTICS

© Федунків З. 2023

У статті за результатами наукових експедицій і натурних обстежень розглядається проблема датування спорудження, ефективності функціонування, локалізації й ідентифікації споруд і укріплень, розпланувальна і об'ємно-просторова структура стратинських міських фортифікацій. Актуальність дослідження визначається тим, що міським фортифікаціям Стратина окрім звітів чотирьох наукових експедицій, не було присвячено жодної повноцінної наукової статті. У дослідженні на основі аналізу історичних джерел та військово-політичної ситуації висувається припущення про період будівництва міських укріплень та їх роль у польсько-турецьких війнах 1670-х років. За аналізом картографічних джерел та натурних обстежень проведено аналіз розпланувальної структури, визначено локацію та ідентифіковано фортифікаційні споруди і укріплення. На підставі аналізу фортифікаційних і технологічних особливостей збережених фрагментів валів, ровів і майданчиків споруд зроблено висновок, що стратинські міські укріплення належать до поширених на західноукраїнських землях шанців бастейної системи оборони.

Ключові слова: Стратинська фортеця, міські укріплення, бастей, вали, рови.

Постановка проблеми

У селі Стратині, віддаленому на відстань 14 км від міста Рогатина, в ході кількох наукових експедицій виявлено добре збережені потужні міські оборонні укріплення: вали, рови, земляні насипи у вигляді курганів з плоскими майданчиками на вершині. Їхню приналежність до оборонного комплексу підтверджують мікротопоніми: Вал, Фірта (Хвіртка), Підвальна вулиця. На жаль, історичні джерела, вітчизняна й зарубіжна історіографія містять про стратинські фортифікації скупі дані. Виникає необхідність з'ясувати датування їх будівництва, причини спорудження в цьому місці, ефективності функціонування, а також спростування помилкових висновків попередніх експедицій при оцінці розпланувальної і об'ємно-просторової структури. Ретельні обстеження залишків міських фортифікацій у 2019-2021 рр. дозволили провести ідентифікацію споруд і укріплень й по новому охарактеризувати форпост розташований серед глухих лісів Рогатинського Опілля. Актуальність дослідження визначається ще й тим, що досі цим міським фортифікаціям не було присвячено жодної повноцінної наукової статті.

Аналіз останніх досліджень та публікацій

Джерельна база про стратинські міські фортифікації не вирізняється особливим розмаїттям. Історичні документи (рішення галицьких сеймиків) містять лише кілька побіжних згадок про міські укріплення. Оригінальні карти кінця XVIII ст. (карта фон Міга) та XIX ст. (австрійські військові карти) дозволяють встановити приблизну конфігурацію оборонного об'єкта через століття після втрати основної функції. Наукові й історико-краєзнавчі праці згадують про фортецю фрагментарно в контексті інших проблем. Завдяки науковим експедиціям і натурним обстеженням терену локалізовано й ідентифіковано окремі відтинки міських фортифікацій.

Мета статті

Мета дослідження – датування спорудження фортеці, локалізація повної протяжності периметральної оборонної лінії, аналіз об'ємно-просторових й конструктивних особливостей стратинських міських укріплень, встановлення їх системи оборони.

Виклад основного матеріалу

Пізньосередньовічні міста Галичини намагалися забезпечити своїх жителів від нападів ворога й нищення майна завдяки спорудженню навколо середмість периметральних оборонних ліній. На території Рогатинщини міські укріплення опоясували Рогатин, Журів, Підкамінь, Княгиничі. У науковій літературі й розвідках дослідників збереглися неспростовні докази існування міських укріплень Стратина, який згідно «Книги анналів» Варшавських коронних метрик отримав міський статус у 1606-1613 роках. (ЛНБ ім. В. Стефаника. Ф. 5. Оп. 1. Спр. 2836). Перше документальне свідчення існування у Стратині міських фортифікацій знаходимо в ухвалі Галицького сеймика про необхідність укріплення містечок Галицької землі. Історик Антоній Прохаска (1852-1930) у статті «Прикордонні замки і прикордонна шляхта» зазначав: «На Галицькому сеймику чуємо теж про необхідність зміцнення фортифікацій Рогатина, Стратина, Тисмениці, як це було в 1675 р. ..., а, також, щоб замість податків на військові експедиції, доставляти цим фортецям провіант, як то було у 1672 р.» (Prochaska, 1918, s. 1071). Отже, на початок польсько-турецької війни 1672 р. стратинські міські фортифікації уже служили надійним захистом для містян й тоді у Стратин для гарнізону доставлялося продовольство, а на 1675 р. фортеця вже потребувала оновлення.

Жодної інформації про те, коли споруджено міські укріплення Стратина в джерелах не зустрічаємо. Однак із наведеної вище інформації припускаємо, що вони будувалися у 1660-х роках. На захист цієї версії датування наведемо кілька аргументів.

По-перше, у 1660-х роках власником Стратинського ключа маєтностей став кадровий військовий, активний захисник прикордонних земель Руського воєводства, кам'янецький каштелян Габріель Сільницький (*бл. 1620 - †1681). З огляду на його обізнаність у військовій справі, займані посади й наявність коштів, будівництво фортеці йому було цілком під силу. Відомо, що цей шляхтич виділяв значні суми на фортифікацію замку в Буцневі й міських укріплень у Снятині.

По-друге, у 1660-х роках Туреччина активізувала політико-військові заходи що до захоплення Поділля і Галичини й існувала нагальна необхідність зміцнення шляхів на підступах до Львова. На території Речі Посполитої споруджувалися нові міста-фортеці Броди, Станиславів, Богородчани, укріплювалися існуючі замки. Магнатам, які ініціювали спорудження фортець кошти компенсували із державної казни. Шлях просування турецько-татарських завойовників з півдня на Львів перекривало укріплене місто Рогатин із постійно перебуваючим там чисельним гарнізоном, однак його можна було обійти стратинською ліською дорогою. Необхідність побудови твердині на цьому тракті добре розуміло військово-політичне керівництво краю й обрало територію містечка поблизу заболоченої, оточеної лісами долини, найвдалішою для спорудження фортеці. Вірогідно цим пояснюється доцільність функціонування потужної фортеці серед густих лісів віддаленої від головних торгових шляхів. То ж допускаємо, що Стратинська фортеця була своєрідним форпостом Львова, який мав перешкодити у 1670-х роках просуванню на столицю Галичини кінних турецько-татарських загонів.

Про те чи були ефективними стратинські укріплення повідомляють військові події навколо Стратина. Історичні джерела містять загальні відомості про кілька переможних боїв в околицях містечка. У «Хроніці міста Львова» Яна Томаша Йозефовича (1663-1728) зазначається, що у 1675 р. повертаючись з під Львова, «...нураддін* хотів реабілітуватися за поразку і здійснив наскок на Калуш для грабунку і спалення села. Однак застав там воєводу київського Андрія Потоцького, а згодом під Снятином отримав мужній опір від каштеляна чернігівського Сільницького (до речі на той час власника Стратина – прим. З. Ф.), також і в інших місцях були побиті, зокрема під Бережанами Аджі Герай Султан з турками, під Стратином від Атанасія Мйончинського і два рази від Стецкевича смоленського крайчого, а, також, відбито зв'язаних полонених, яких до Таврії гнали». (Józefowicz, 1854, s. 361). Правда журналіст і видавець Іполіт Ступницький у «Гербовнику польському...», укладеному на основі фундаментального геральдичного багатотомного довідника К. Несецького приписує перемогу під Стратином молодшому брату Атанасія, королівському ротмістру Андрію Мйончинському. (Stupnicki, 1859, s. 143). На жаль, розшукати детальнішої інформації про цю подію не вдалося. Однак виходячи із повідомлень про інші битви, обидва брати билися зі своїми підрозділами пліч-о-пліч, тому цілком могли обоє перебувати під містечком. Не можна заперечувати й те, що успішні наскоки польсько-українських підрозділів на відступаючого ворога здійснювалися із добре укріплених фортифікацій Стратина, які служили надійним прикриттям. Місцевий переказ фіксує, що татарами в боях під містечком «особисто керував кримський хан. На тому місці, де був облаштований його намет, згодом виник хутір Ханова». (Коритко, 2015, с. 13).



Рис. 1. Атанасій Мйончинський. Портрет художника С. Гольца. Рисунок з книги: І. Лоського «Ян Собеський, його родина, соратники по зброї і тогочасні пам'ятки» (Варшава, 1883)

Інформацію із «Хроніки міста Львова» передруковували кілька краєзнавчих і довідкових видань зазначаючи що, у 1675 р. під Стратином відбулося кілька сутичок із татарами, яких побив полковник Атанасій Мйончинський і двічі крайчий смоленський Стецкевич. (Słownik, 1890, s.393-394; Biesiadecki, 1931, s. 8; Коритко, 2003, с.35; Rakowski, 2006, s.387). Посилаючись на відомі історичні джерела можемо зробити висновок, що Стратинська фортеця була досить ефективною. Відомостей про її здобуття не віднаходимо, натомість з неї здійснювалися регулярні успішні наскоки на рейдуючого по краю ворога.

Аргументовані докази існування у Стратині міських укріплень містять кілька картографічних джерел. Найбільше інформації несе відома карта фон Міга (1783) (рис. 2). Короткий аналіз фрагменту карти із зображенням Стратина ми подавали у статті «Фортеці, замки та інкастельовані споруди Прикарпаття на карті Фрідріха фон Міга» (2013). (Федунків, 2013, с.166-173). На карті в першу чергу кидаються в очі природні об'єкти: ліси, пагорби, три ставки, два струмки, болото. Штрихпунктирними

* Нураддін – титул третьої (після хана і калги) особи в ієрархії Кримського ханства.

лініями показано межі укріпленого середмістя з чітко окресленою ринковою площею, спеціальними позначками – вали, рови, дамби, міські квартали.



Рис. 2. Ідентифікація оборонних укріплень і споруд на карті фон Міга

Короткі звістки про міські фортифікації містять пояснення до Йосифінської метрики (1788 р.) (ЦДІА у м. Львові. Ф. 19. Оп. 9. Спр. 305. Арк. 1-154) і Опису міста Стратина (1789 р.) (ЦДІА у м. Львові. Ф. 146. Оп. 18. Спр. 278. С. 1-17). У примітках до Йосифінської топографічної карти сказано: «Середмістя обведене валами з регулярним ринком і ратушею посередині». (Galicja na józefińskiej mapie, Т. 13, 2018, секс. 323). В Йосифінському ґрунтовому кадастрі також знаходимо відомості про конкретні оборонні укріплення: «Значна частина міста Стратин була оточена зі всіх сторін земляним оборонним валом, який не виконував своїх первинних функцій. Міський вал був насипаний із глинистої землі і давав дуже скромний дохід у 4 центнери солодкого сіна з 1 морга». (Na styku kultur i państw, Т. XXXVI, 2020, s.52, 55). Отже, за даними обидвох джерел середмістя Стратина по периметру було обведене масивним оборонним валом, який уже не виконував своїх функцій. На ньому селяни облаштували сінокос.

Ще одним картографічним джерелом, що дає інформацію про параметри міських укріплень є Австрійська військова карта 1861-1864 рр., виконана за другою зйомкою території імперії (рис. 3). На карті штрихпунктиром позначено периметральну межу середмістя, яка уособлювала в собі всі наявні укріплення: вали, рови, укоси, схили, тераси тощо. (Федунків, 2017, с.55). Чітко вирізняються регулярні параметри ринкової площі й приринкових кварталів. Новинкою на мапі є північно-західний квартал, який з якихось причин не відображений на карті фон Міга. У північно-західному куті міста суцільними чорними лініями показано контури не то залишків бастионної цитаделі, не то огорожі саду (див. рис. 3, прорис у верхньому лівому кутку). Існування на цій ділянці земляного бастионного замочка не можна виключати. На користь такого припущення свідчить те, що по перше, не бачимо тут густої забудови, як у інших кварталах містечка (лише дві будівлі), по друге, наявність цитаделей в межах міських укріплень було поширеним явищем для міст Галицької землі. Зокрема внутрішні замки за міською оборонною лінією існували в Калуші, Рогатині, Войниліві, Михальчі, Станиславові, Снятині. До того ж і доктор історичних наук Орест Мацюк (2001) у статті «Твердині Рогатинщини» припускав, що побудований у XVII ст. Стратинський замок «був у межах міста-фортеці». (Мацюк, 2001, с.24). Однак ця цікава версія не підкріплена аргументами інших видів джерел. Тому залишимо її для майбутніх дослідників.



Рис. 3. Ідентифікація міських оборонних укріплень і споруд Стратина на Австрійській військовій карті 1861-1864 рр.

Картографічні матеріали засвідчують високу ступінь захищеності містечка природою. Сусідство з лісом дозволяло при потребі заховатися в лісовій гущі, а також отримати необхідний будівельний матеріал для спорудження укріплень. Наявність пагорбів давала можливість встановити систему візуальних і звукових попереджувальних сигналів. Болота і заболочена місцевість вздовж струмків спонукали противника рухатися маршрутом, де можна було влаштувати засідку.

Про планувальні особливості оборонних укріплень, їх приблизні розміри дізнаємося із праць старожилів села й дослідників. Краєзнавець І. Падик назвав стратинську твердиню терміном «укріплений город», яким прийнято називати давньоруські містечка, вказав його приблизні розміри, особливості локації й повідомив стан укріплень на кінець 80-х рр. XX ст.: «Місто-Стратин це власне старинний укріплений город, квадратної форми, яких понад 200 метрів вздовж і вишир, положений на підвищеному терені, обведений досить високим висипаним оборонним валом і ровом, яких рештки залишилися ще з південно-західної й південно-східної сторони на вуглах. На західній стороні при північному вуглі вали розкопані, а рови засипані. На інших сторонах немає знаку валів чи ровів». (Падик, 1989, с.761). Етнограф Софія Маланюк зазначала, що на валах у південно-західному куті міських укріплень побудовано нову школу. (Маланюк, 1989, с.165). Архітектор Руслан Конопада звернув увагу на особливості розташування містечка, загальні розміри та тип оборонних укріплень: «... місто-фортеця 200 метрів уздовж і вишир, побудоване на підвищеному терені, обведене досить високим насипним оборонним валом і ровом, обгороджене частоколом із бійницями». (Конопада, 2004, с.251-255). Він же коротко описав збережені укріплення: «Сьогодні добре простежуються рештки міських оборонних валів із південно-західного та південно-східного боку на кутах. На західному боці при північному куті вали розкопані, а рови засипані. Натомість з інших боків оборонні укріплення не простежуються. На цих валах була побудована нова школа. Поза укріпленнями були двори чи хати, що також належали до міста». (Конопада, 2004, с.251-255).

Посильний вклад у дослідження стратинських міських фортифікацій внесли науковці, історики, архітектори, археологи, кастеологи, краєзнавці, письменники, художники. Починаючи з кінця XX ст. наукові експедиції та натурні обстеження з метою локалізації та ідентифікації міських укріплень організували:

1. Львівське земляцтво братів-рогатинців і члени Товариства прихильників фортець і палаців (наукова експедиція, 1998).
2. Модератор сайту «Замки-Крепости» П. Гавриленко (одноденне натурне обстеження, 2012).
3. Кафедра архітектури і містобудування Інституту архітектури, будівництва і енергетики ІФНТУНГ (одноденне натурне обстеження, 2019).

4. Кафедра архітектури і містобудування ІАБЕ ІФНТУНГ (експедиція за участю групи студентів, 2021).

5. Кафедра архітектури і містобудування ІАБЕ ІФНТУНГ (одноденне натурне обстеження, 2021).
Коротко опишемо, які завдання ставилися перед дослідниками, і які було зроблено висновки.

У 1998 р. над дослідженням міських укріплень працювала експедиція Львівського земляцтва братів-рогатинців і членів Товариства прихильників фортець і палаців. Очолював її д.і.н, директор Львівського історичного архіву Орест Мацюк. До складу експедиції входили: археолог, науковий співробітник інституту народознавства НАН України, Михайло Рожко, краєзнавці Ярослав Польовий, Михайло Воробець та Іван Мединський, письменник Роман Коритко, фотограф управління архітектури при Львівській ОДА Володимир Ольхом'як, художник Микола Козурак. (Коритко, 2003, с.19). Через передчасну смерть очільників експедиції (спочатку О. Мацюка, а згодом і М. Рожка) її результати було опубліковано лише через кілька років Романом Коритком у книзі про Стратин. (Коритко, 2003, с.33-34).

Узагальнивши та систематизувавши інформацію, можна стверджувати, що експедицією Львівського земляцтва братів-рогатинців виявлено, локалізовано й ідентифіковано 9 споруд і укріплень (рис. 4).

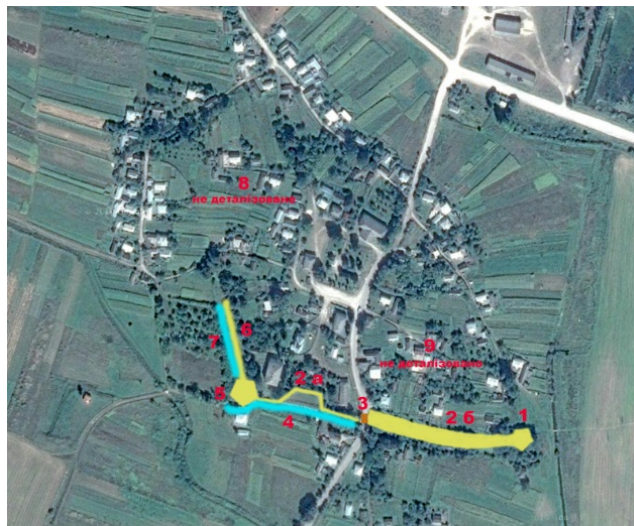
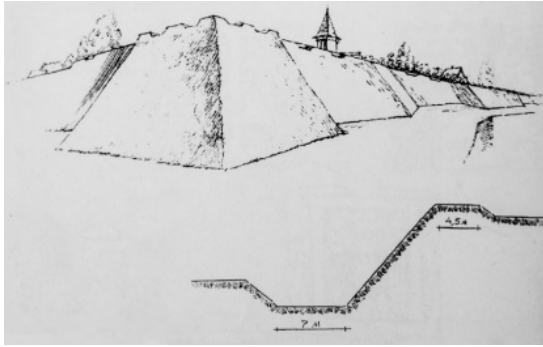


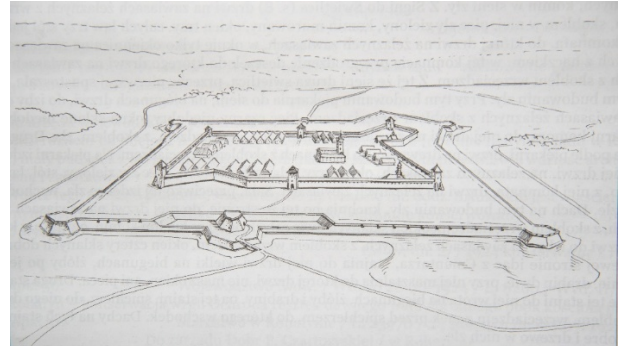
Рис. 4. Локалізація й ідентифікація укріплень виявлених експедицією Львівського земляцтва братів-рогатинців. Схема 3. Федунківа

1. Південно-східний п'ятистінний бастион. За розмірами менший за південно-західний.
 2. Південна куртина (довжина 300 м). Ділилася на два відтинки південно-західний (2 а) (довжина 140 м) і південно-східний (2 б) (довжина 160 м). Південно-західний відтинок для «кращого захисту підступів до укріплень» мав «спеціальний трапецевидний викус» (розмір бічних сторін 10 та 7 м).
 3. В'їзна брама. Зруйнована «розицненням траси», тому важко уявити її зовнішній вигляд.
 4. Південний рів. «Перетворений у сільську вуличку і читається слабо».
 5. Південно-західний п'ятистінний бастион (добре зберігся). Його розміри: північний «бік», що примикав до західної куртини – 14,5 м, західний – 8,5 м, східний – 10 м, південно-західний і південно-східний – по 8 м.
 6. Західна куртина з валом (окремі фрагменти збереглися добре). Довжина 105 м. «Схили задерновані». «Ширина валу на вершині» – 4,5 м. Вірогідно на валі розташовувався частокіл, або габіони.
 7. Західний рів. В розрізі «трапецевидної форми». Ширина – 7 м. «Відстань від дна рову до вершини валу» – 12 м.
 8. Укріплення у вигляді «секторів та штучно створених терас» з півночі (не деталізовано).
 9. Укріплення у вигляді «секторів та штучно створених терас» зі сходу (не деталізовано).
- Друга в'їзна брама (розташування не вказано).

Гіпотетичний вигляд південного бастиону, розріз західного валу й рову та загальний вигляд фортеці у своїй реконструкції відтворив член експедиції, художник Микола Козурак (рис. 5-6).



*Рис. 5. Теоретична реконструкція південно-західного бастиону з куртинами та розріз західного валу і рову.
Автор М. Козурак*



*Рис. 6. Гіпотетична реконструкція «міста-фортеці Стратин». Загальний вигляд.
Автор М. Козурак*

Обидві реконструкції містять чимало елементів непідтверджених джерелами. Зокрема рисунок південно-західного бастиону з куртинами (рис. 5) не відповідає опису М. Рожка. За М. Рожком бастион – «п'ятистінний» (три фаси, два фланки), а на рисунку бачимо невеликий типовий белюард (два фаси, два фланки). Реконструкція міста-фортеці (рис. 6) також рясніє укріпленнями і оборонними спорудами що мають зовсім іншу конфігурацію в натурі. Виконана вона без врахування картографічних матеріалів, особливостей рельєфу та співвідношення відстаней між спорудами. На відміну від попереднього рисунку тут уже бачимо п'ятистінні земляні насипи наріжних споруд, а також в'їзний вузол, що складається із бастиону і п'ятистінного насипу на ньому з влаштованим у його тілі проїздом. Оборонна споруда дуже дивна. Її аналог серед світової фортифікаційної спадщини знайти практично неможливо. Існування внутрішньої вежо-стінової лінії укріплень, що опоясувала ринкову площу і приринковий квартал ймовірно, але не доведене жодним джерелом. Це означає, що тип дерев'яної огорожі й кількість веж є чисто гіпотетичними. Лінія валгангів є занадто прямолінійною і суперечить зображенню на історичних планах і картах.

Візуальне обстеження стратинської міської твердині з метою локалізації збережених укріплень у квітні 2012 р. провів модератор сайту «Замки-Крепости» Пилип Гавриленко. Він зробив фотофіксацію збережених фортифікацій, прив'язав точки фіксації до супутникової карти (див. сайт Замки – Крепости, форум Замки и Крепости Украины). (електр. рес.: <https://forum.zamki-kreposti>). На час обстеження, фортифікації ще не були вкриті деревами, кущами й густою рослинністю, добре проглядалися. В цілому П. Гавриленку вдалося локалізувати 7 збережених протиштурмових укріплень і майданчиків під оборонні споруди (рис. 7).



Рис. 7. Локалізація міських укріплень Стратина. 2012. Картосхема за П. Гавриленком.

1. Рів у південно-східній ділянці. Частково забудований господарськими і житловими будівлями.
2. Південно-східний вал.
3. Місце розташування південної в'їзної брами «Фуртка» (на в'їзді в середмістя зі сторони Добринова, між південно-західною і південно-східною ділянкою валів).
4. Південно-західний ескарп міського валу з внутрішнім заломом правильної форми.
5. Наріжний південно-східний «бастіон», або «земляна платформа, що служила основою для дерев'яної бапти». Автор допускає, що це міг бути не бастіон.
6. Західний рів з ескарпом і контрескарпом. На ділянці бл. 80 м – добре збережений, далі на ділянці 30 м – розораний.
7. Західний вал.
8. «Земляна платформа» – майданчик для східної бапти. З півночі до майданчика прилягає дорога.

27 жовтня 2019 р. з ініціативи колишнього учня Стратинської школи, історика Ігора Чижа викладачами кафедри архітектури і містобудування Інституту архітектури, будівництва і енергетики ІФНТУНГ к.і.н. З. Федунківим, к.а. Л. Поліщук та уродженцем села Романом Галаєм проведено обстеження архітектурних, мистецьких та історичних пам'яток села. Під час обстеження також було локалізовано добре збережені наступні фрагменти міських фортифікацій (рис. 8):

1. Майданчик оборонної споруди (бастіону чи бастеї) у південно-східному наріжнику. Внаслідок нахилу терену в сторону долини Студеного потоку сильно розповзся в східному напрямку і втратив свою конфігурацію. В підніжжі з південно-східного боку в стінці насипу господарі облаштували пивницю.

2. Південно-східний вал є однією із наймасивніших фортифікацій. Добре відчитується на рельєфі. Зберігся на ширину від 7 до 12 м. Має похилий північний і крутий південний схил та плоску вершину, на якій споруджено кілька житлових і господарських будівель.

3. Південно-східний рів. Прилягає до валу, добре відчитується на рельєфі. Частково забудований господарськими спорудами і засаджений фруктовими деревами.

4. Місце локації південної в'їзної брами. Між південно-східною і південно-західною ділянками південного фронту міських укріплень.

5. Південно-західна куртина «з викусом» (назва за М. Рожком). Мала вигляд крутих схилів (завдовжки від 4 до 8 м) від позему міста у південному напрямку. Чітко проглядається правильне заглиблення в куртині, на площі якого облаштовано город.

6. Майданчик оборонної споруди (бастіону чи бастеї) у південно-західному наріжнику. Конусоподібний зі зрізаною вершиною. Частково розсунутий трактором при облаштуванні в рові шкільного тиру.

7. Фрагмент валу з контрескарпом біля південно-західного наріжника.

8. Фрагмент західного валу. Починався від майданчика №6 і тягнувся в північному напрямку. На відміну від валу №2 є втричі вужчим. Згідно рукописної історії села у народі вал називали «плотом» або «тином», (Стратин: люди, історія, звичаї, 1990-і, с. 2) що є свідченням збереження у народній пам'яті дерев'яних укріплень на його гребені.

9. Фрагмент західного рову. паралельного валу. За свідченням старожилів в останнє десятиліття існування СРСР тут функціонував шкільний тир.

10. Майданчик оборонної споруди (бастіону чи бастеї) у західній куртині. У північній частині розрушений дорогою. Видовжений зі сходу на захід.

11. Місце локації пішохідної хвіртки у західній куртині, північніше від оборонної споруди (за розповіддю старожилів).

12. Північний укіс міських укріплень. Має вигляд стрімкого схилу до дороги в низині.

13. Фрагмент валу над північним укосом.

14. Стара дорога обмежена з двох боків валами.

15. Східний укіс фортеці.

16. Укіс від південної брами вздовж дороги Добринів-Стратин до ринкової площі.

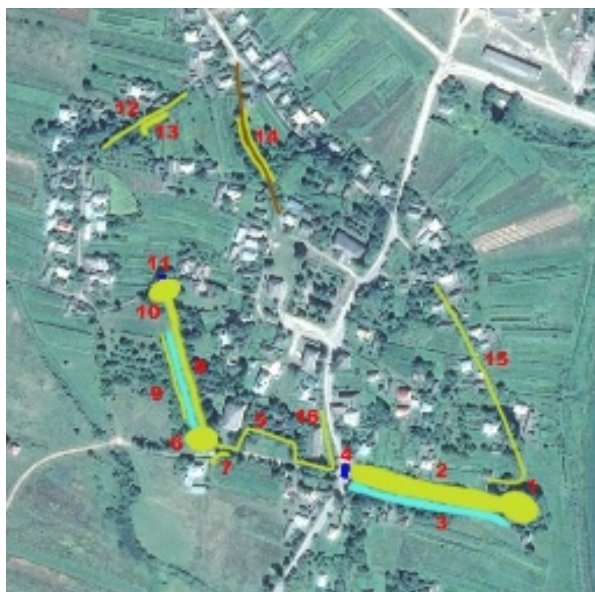


Рис. 8. Локалізація на місцевості міських укріплень Стратина. 2019 р.
Картосхема за З. Федунківим і Л. Поліщук

Окрім того було здійснено фотофіксацію залишків валів, ровів, майданчиків оборонних споруд, укосів, ескарпів, укладено схему видових точок (144 позиції) і розгортку вузлових розв'язок.

Із 30 червня по 3 липня 2021 р. у с. Стратині працювала наукова експедиція, організована кафедрою архітектури і містобудування Інституту архітектури, будівництва і енергетики ІФНТУНГ (керівник к.і.н., доц. Зеновій Федунків, студенти Христина Кардан, Марія Олексин, Віктор Іванцев, Роман Барабаш). Фінансував роботу експедиції колишній учень Стратинської школи, житель м. Чикаго (США) Ігор Чиж.

Членами експедиції виконано наступний обсяг робіт:

1. Проведено картографічний аналіз історичних карт і планів містечка.
2. Здійснено фотофіксацію залишків укріплень і споруд міської фортеці.

3. Локалізовано й ідентифіковано нововиявлені укріплення зовнішньої та внутрішньої ліній оборони й майданчики споруд.

4. Встановлено стан збереженості фортифікацій.

5. Укладено схему сучасних інфраструктурних об'єктів села та пам'яток історії, архітектури та мистецтва.

Експедиція проводилася влітку, коли зелень густих трав та листяний покрив кущів і дерев не дозволяли провести ефективну фотофіксацію. І все ж зроблено близько 3 000 світлин колишніх укріплень. Їх використано для уточнення схеми існуючого стану фортифікацій. Коротко зупинимося на найцікавіших результатах роботи.

В ході натурного обстеження місцевості і зйомки території з квадрокоптера, при допомозі історичних карт вдалося локалізувати сліди валів, ровів, майданчики оборонних споруд, укоси й ескарпи міської фортеці, зокрема: майданчики чотирьох оборонних споруд, шести фрагментів валів, сліди чотирьох ровів, трьох фрагментів контрескарпів (див. картосхему 80). Також вдалося з'ясувати, що місця двох в'їзних вузлів та пішохідної хвіртки укріплювалися системою валів, ровів, перепадів рельєфу, які дещо нагадували захаби. За результатами експедиції майже повністю відтворено повний периметр міських укріплень.

Під час опитування місцевого населення вдалося з'ясувати, що з оборонним минулим села пов'язано два мікротопоніми: Вали (місцевість на захід від школи) і вулиця Підвальна (нижче східної межі укріплень). Назва вулиці засвідчує існування тут валу, який не дійшов до нашого часу. Припускаємо, що він був розкопаний місцевими жителями ще у ХІХ ст. для розширення площі городів. Протяжність фортифікацій, їх існуючий стан, ступінь збереженості зафіксовано на схемі (див. рис. 9).

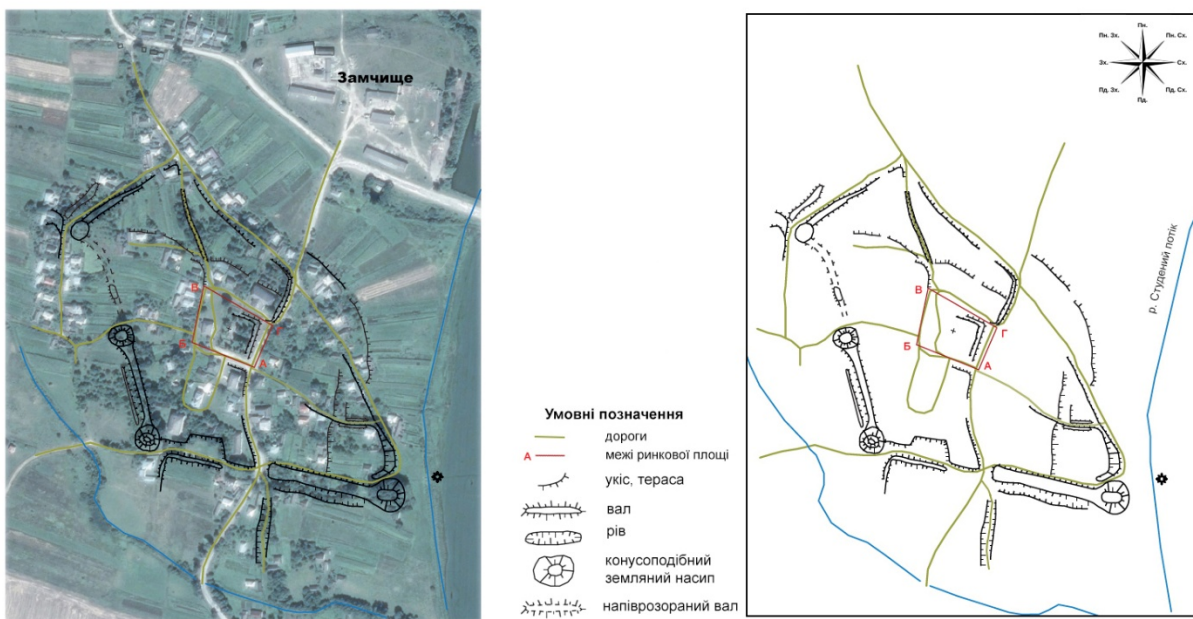


Рис. 9. Оборонні укріплення міста Стратина. Схема. Існуючий стан за обмірами 2021 р.

За З. Федунківим, М. Олексин, Х. Кардан

Вдалося провести обміри добре збережених земляних укріплень південного фронту (рис. 10). Загальна протяжність фронту становить 348 метрів. З'ясовано, що довжина південно-західного і південно-східного відтинків майже однакові. За обмірами також укладено схему.

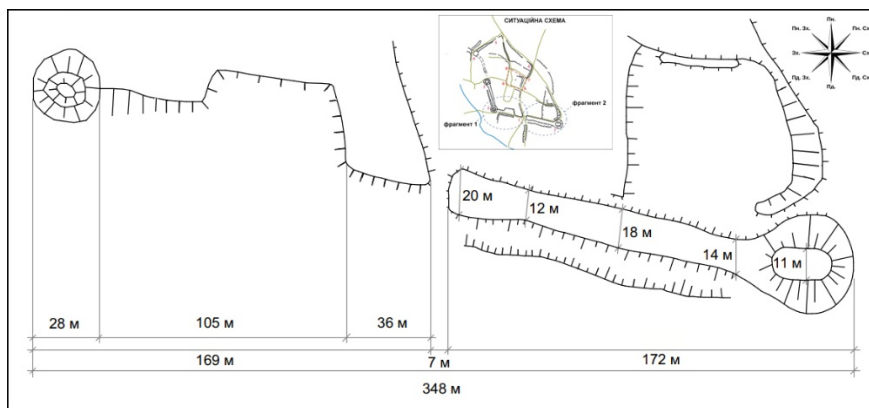


Рис. 10. Південний фронт міських укріплень Стратина. Обміри 2021 р. За Х. Кардан і З. Федунківим

31 жовтня 2021 р. група науковців ІАБЕ ІФНТУНГ у складі к.і.н. доцента Зеновія Федунківа, к.а. доцента Лариси Поліщук та студентки архітектурного факультету Анастасії Магмет побувала в Стратині з метою з'ясування локації незбережених та уточнення місця розташування відомих міських укріплень. Через відсутність рослинності вдалося ретельніше обстежити місце північно-західного наріжника міських укріплень. Припущення, про те що вал робив вигин в напільну сторону (рис. 11, схема А, червона відливка) не підтвердилося. На місцевості не виявлено жодних візуальних ознак укріплень.



Рис. 11. Існуючий стан північно-західного наріжника міських укріплень Стратина. Картосхема: А – фіксація на липень 2021 р. Б. – фіксація на жовтень 2021 р. За З. Федунківим

Фіксація локації фрагментів укріплень здійснювалася з допомогою GPS координат візуальних точок валу, рову, укосів, перепаду висот та зйомки цієї ділянки з висоти пташиного польоту квадрокоптером MJX BUGS 4w. В результаті повторного обстеження вдалося локалізувати (рис. 11, схема Б): рів (1), вал (2), окремі земляні фрагменти частково знівельованої бастеї (3), залишки валу за дорогою (4). Наявність рову (1) наводить на думку, що майданчик бастеї розташовувався східніше від нього. Такий варіант локації північно-західного наріжника твердині виглядає більш правдоподібним, оскільки північно-західний вал був продовженням по прямій валу південно-західної лінії. Усі укріплення наріжника проглядаються як єдиний оборонний вузол з висоти пташиного польоту. Наведемо фрагменти укріплень і споруд з прорисом та нумерацію згідно схеми ідентифікації (рис. 12). Після жовтневого (2021 р.) обстеження на підоснові супутникової карти укладено також остаточну схему існуючого стану усіх міських фортифікацій Стратина. Для кращого сприйняття зроблено прорис сучасних доріг. Червоним кольором подано майданчики бастей, вали і укоси, блакитним – ймовірні рови (рис. 13).



Рис. 12. Фіксація локації укріплень за скрінами відео із квадрокоптера. Прорис З. Федунківа. Зйомка з квадрокоптера А. Магмет. Жовтень 2021 р.
 А - Північно-західний наріжник. Б – Лінія північного фронту. В – Вал і рів, що примикають до наріжника з заходу. Г - Вузол північної в'їзної брами



Рис. 13. Існуючий стан міських фортифікацій Стратина. Схема. За З. Федунківим. 2022 р.

Ідентифікація укріплень. За картографічними матеріалами, описовими джерелами і візуальним обстеженням місцевості згаданих вище експедицій проведено ідентифікацію фортифікацій та внутрішніх межових ліній кварталів міської твердині. Результати ідентифікації подано в таблиці 1 і на картосхемі (рис. 14).

Таблиця 1. Ідентифікація споруд, укріплень, межових точоавтономних кварталів міської твердині

№	Вигляд за обстеженням	Назва фортифікації
1	Земляний насип конусоподібної форми	Південно-східна бастея
2	Широкий земляний вал	Південно-східний валганг південного фронту
3	Рів	Протиштурмовий рів перед валгангом

4	Роздоріжжя 5 доріг, майданчик на стику між валом (1) і укосом (5)	Південна в'їзна брама
5	Укіс із внутрішнім (надвірним) заломом («викусом» за М. Рожком)	Південно-західна куртина із можливими дерево-земляними укріпленнями на гребені
6	Невисокий вузький валок	Фрагмент південної фоссебреї
7	Земляний насип конусоподібної форми	Південно-західна бастея
8	Земляний вал	Південний відтинок західної куртини
9	Рів	Протиштурмовий рів
10	Невисокий вузький валок	Західна фоссебрея
11	Земляний насип конусоподібної форми	Західна бастея
12	Майданчик, що прилягає до конусоподібного земляного насипу	Західна пішохідна хвіртка
13	Фрагмент невисокого валу (сильно розораний)	Північний відтинок західної куртини
14	Земляний насип (сильно розораний)	Північно-західна бастея
14 а	Рів	Рів перед північно-західним наріжником
15	Фрагмент земляного валу із стрімким укосом	Північна куртина
16	Тераси за межами укріплень	Тераси
17	Невисокий валок	Північна фоссебрея
18	Тераса з перепадом висот	Тераса між кварталами
19	Дорога в заглибленні між високими берегами	Потаємний прохід, що захищався за принципом захабу
20	Тераса	Міжквартальна тераса
21	Роздоріжжя 4 доріг, майданчик на стику між валом і укосом	Північна в'їзна брама
22	Укіс із стрімким схилом	Захаб із одnobічними дерево-земляними укріпленнями на гребені
23	Тераса	Міжквартальна тераса між кварталами
24	Стежка між двома валками	Міжквартальні межі у вигляді валів
25	Тераса з перепадом висот	Тераса між кварталами, вірогідно вздовж краю мала дерев'яні загорожі
26	Укіс	Міжквартальна межа
27	Укоси	Межа ринкової площі

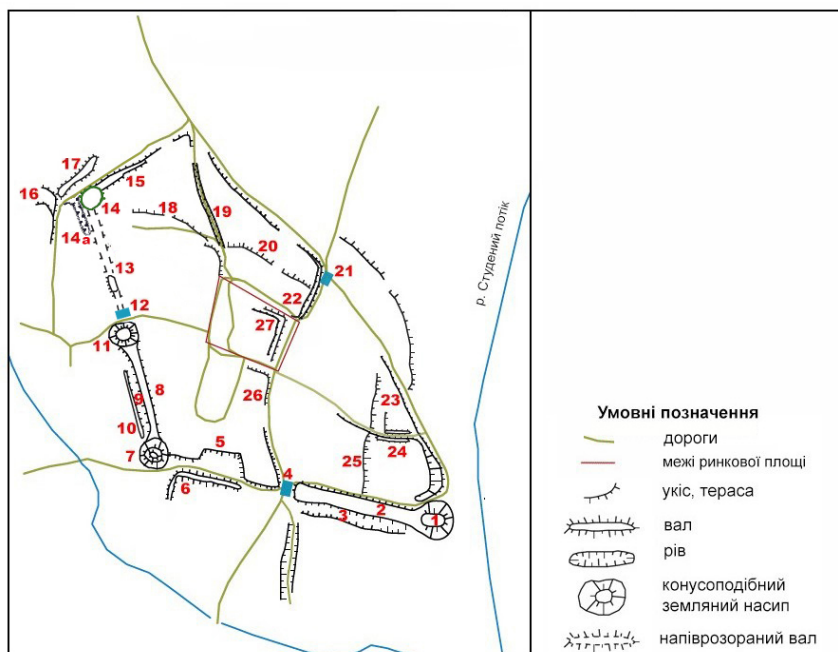


Рис. 14. Ідентифікація споруд, укріплень й межових міжквартальних ліній міської твердині. 2022 р.
За З. Федунківим

Головним укріпленням міської твердині вважався насипаний із глини і землі вал (рис. 14, №2, 8, 13), який первісно мав замкнутий периметр (загальна довжина по окружності бл. 1300 м). Фрагменти заглиблень на гребені валу говорять про можливе облаштування на ньому дерево-земляних чи дерев'яних загороджень типу тинів або частоколів. Детальніше тип огорожі можна визначити лише після археологічних розкопок. Різницю в конструктивних особливостях південно-західного (укіс) і південно-східного (вал) відтинків південної куртини, як і ламаність південно-західної ділянки можна пояснити руйнуванням останньої через будівництво тут у XIX ст. цивільних об'єктів. Вірогідно первісно південно-західна ділянка також мала вал. Його чітко видно на карті фон Міга (рис. 2).

Контраверсійним питанням ідентифікації є атрибуція чотирьох конусоподібних земляних насипів у наріжниках твердині (рис. 14, №1, 7, 11, 14). Археолог М. Рожко стверджував, що південно-східний і південно-західний земляні насипи (рис. 14, №1 і 7) слід вважати п'ятистінними бастіонами. (Коритко, 2003, с.33-34). За М. Рожком повторив тезу про наявність у фортеці бастіонів і О. Мацюк. (2001, с.24). Земляні оборонні споруди із двома фланками і трьома фасадами дійсно зрідка використовувалися на західноукраїнських землях. Однак натурні обстеження пізніших експедицій не підтвердили, що ці земляні споруди мали фланки і фасади. Не помітно граней південно-західного насипу і на світлині 1980-х рр. (рис. 15).



Рис. 15. Південно-західний земляний майданчик укріплень. Світлина нев. авт., поч. 1980-х рр.

Допускаємо, що впродовж кількох століть фаси і фланки оборонних споруд, названих М. Рожком бастіонами, могли знівелювати природні явища. Однак є ще один фактор, що заставляє сумніватися в тому, що насипи первісно були бастіонами – їхні невеликі габарити. З огляду на розміри та відсутність чітко окреслених граней фасів і фланків логічніше називати їх бастеями*, які в Руському воєводстві у XVI - XVII ст. були досить популярними. Відомий дослідник оборонної архітектури Януш Богдановський писав, що ці оборонні споруди з'являються у XV - XVI ст., і що, зазвичай, їхній діаметр в основі відповідав висоті від рівня передполя. Дослідник поділяв бастеї на «лінійні дерево-земляні», тарасові і муровані (рис. 15). Власне перший тип має найбільшу схожість із стратинськими бастеями. Ці конусоподібні невисокі земляні насипи овальної або півкруглої форми в плані укріплювалися від обсіпання дерев'яними кілками або плетеним із лози парканом подібним до габіонів*. Такими бастеями укріплювали Гданськ, Вроцлав, Білу Церкву, Люблін, Краків (т. зв. вали Замойського). (Bogdanowski, 1996, s.102). Іноді на них встановлювали дерев'яні башти (рис. 17). Подібні земляні бастеї зустрічалися на досліджених нами замках-шанцях на території колишньої Галицької землі Руського воєводства: у Верхній Липиці (рис. 18), Новому Мартинові (рис. 19), Гвіздці (рис. 20), Долині, Печеніжині. Наявність бастей дає підстави стверджувати, що стратинська міська фортеця захищалася за бастейною системою оборони.

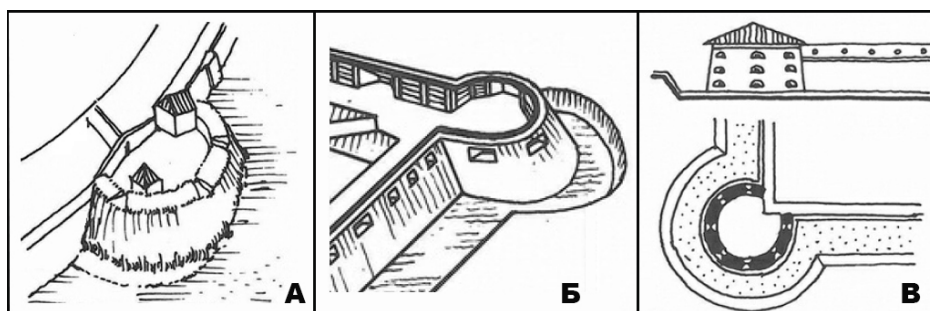


Рис. 16. Типи бастей за Я. Богдановським: а) дерево-земляна; б) тарасова; в) мурована

* Бастея (від ital. *bastia*) – оборонна споруда замку або фортеці у вигляді підковоподібного, півкруглого або багатокутного насипу повністю або частково заповненого землею, з відкритою горжею, винесена на три чверті в напільний бік і призначена для ведення фланкового і фасового вогню з артилерії або вогнепальної ручної зброї та забезпечення від підкопів. (Визначення подано за виданнями: Игнаткин, ред., 1990, с.29; Плужников, 1995, с.23).

* *Габіон* (від італ. *gabbione* – великий кошик) – об'ємна сітчаста циліндричної форми конструкція із лози або іншого гучкого дерева, заповнена природним каменем або ґрунтом, призначена для прикривання від противника місця фортифікаційних робіт або заміни зруйнованих оборонних укріплень.



Рис. 17. Аналоги стратинських бастей:

А. Дерево-земляний замок міста Мирослава. За рисунком Г. Боплана, 1637 р.; Б. Фрагмент міських укріплень Гданська із баштою в тілі бастей тарасного типу, кн. XVI ст. За Я. Богдановським; В. Фрагмент Спеціальної карти Боплана, 1650 р. із бастейовими міськими і замковими укріпленнями Єзуполя і Устя; Г. Міські укріплення Урядова (Польща) т. зв. «татарські» із двома бастеями на 1597 р. За Я. Богдановським

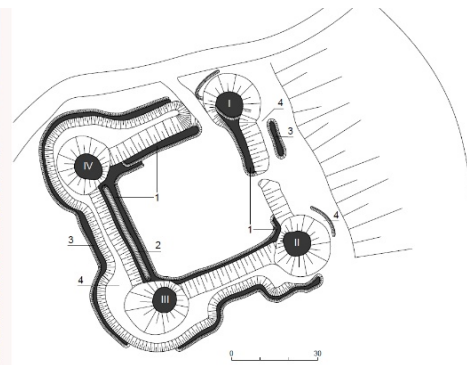


Рис. 18. Фотофіксація і схема замчища із наріжними земляними насипами у с. Верхня Липиця. 2014 р. Кресленник З. Федунківа і О. Дуфенюк. Експлікація: I – IV – майданчики бастей, 1 – внутрішній вал; 2 – жолоб від дерев'яної огорожі; 3 – зовнішній вал; 4 – рів

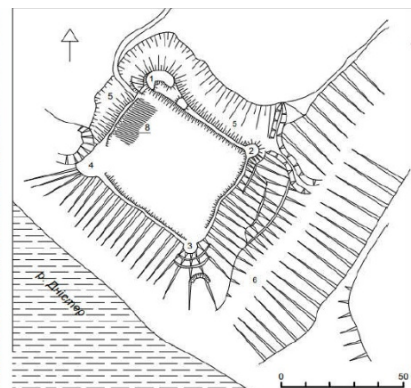


Рис. 19. Фотофіксація і схема замчища із наріжними земляними насипами у с. Новий Мартинів. 2016 р. Кресленник З. Федунківа і О. Дуфенюк.

Експлікація: 1, 2, 3, 4 – майданчики башт, 5 – рів; 6 – яр; 8 – заглиблення від будівлі

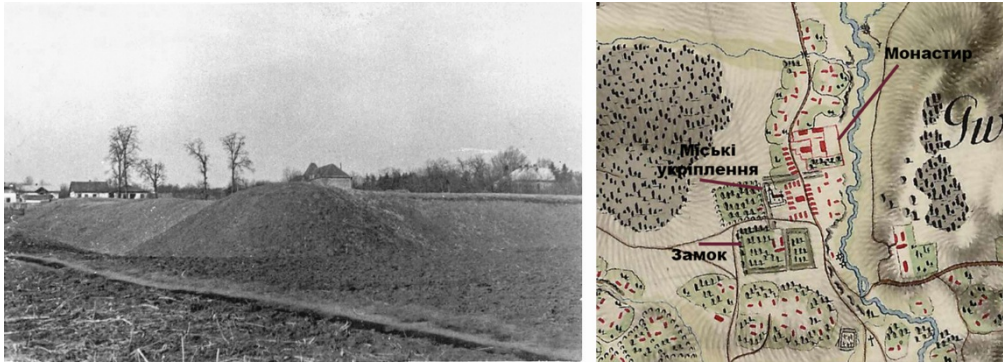


Рис. 20. Фотофіксація замчища у с Гвіздець на Коломийщині (зліва), 1930-і рр.
 Джерело: ЛНБ ім. В. Стефаника. – Ф. 26. – Оп. 1. – Спр. 39. – С. 58-63.
 Локалізація замчища у Гвіздеці на карті фон Міга, 1783 р. (справа)

Про в'їзні брами збереглося обмаль матеріалів. Маємо лише непереконливий опис І. Падика, без посилання на джерело: «До Стратина діставалися через велику браму, перед якою знаходився звідний міст». (Падик, 1989, с.76). Та незважаючи на відсутність матеріалів, локацію в'їзних брам можна з високим відсотком вірогідності встановити за пересіченням головних доріг з укріпленнями, вузловими перехрестями і мікротопонімом «Фуртка». Локації двох брам і пішохідної хвіртки показані на схемі (рис. 14, №4, 21 і 12). Судячи із розташування дороги в місці локації хвіртки вона проходила в тілі земляного насипу (рис. 14, №11). Такий висновок напрашується із майже вертикального зрізу в тілі бастей із півночі та збережених залишків споруди за дорогою.

Висновки

Підсумовуючи, слід відзначити, що існують незаперечні докази існування у Стратині фортеці бастейного типу, яка опоясувала середмістя валами, ровами і дерево-земляними укріпленнями. В ході обстежень 2019-2021 рр., систематизації і узагальнення наявних матеріалів вдалося встановити протяжність повної периметральної оборонної лінії містечка, яка безсумнівно проектувалася інженером-фортифікатором, добре обізнаним із специфікою будівництва польових споруд і укріплень бастейної системи оборони. В ході натурних студій встановлено, що у Стратині на наземному рівні добре збереглися абрис фортифікацій, розпланування вулиць та планувальна структура міських діляниць. Подальше дослідження Стратинських міських укріплень потребує пошукових робіт за архівними матеріалами, картами, планами, а також проведення археологічних розкопок, які разом із представленим дослідженням могли б дати необхідні відомості для візуального відтворення хоча б південного і південно-західного фронту твердині і відкриття для огляду цікавого туристичного об'єкту оборонної архітектури бастейного типу в регіоні.

Література та джерела

- Baczkowski, M., 2020. *Na styku kultur i narodów. Galicyjskie miasta i miasteczka w józefińskim katastrze gruntowym*, T. XXXVI: Podhajce, Stratin i Zawałów. Krakow.
- Biesiadecki, F., 1931. *Powiat rohатыński*. Lwów.
- Bogdanowski, J., 1996. *Architektura obronna w krajobrazie Polski*. Warszawa-Krakow.
- Budzyński, Z., 2018. *Galicyja na józefińskiej mapie topograficznej 1779-1783*, T. 13. Warszawa.
- Józefowicz, T., 1854. *Kronika miasta Lwowa od roku 1634 do 1690 obejmująca w ogólności dzieje dawnej Rusi Czerwonej a zwłaszcza historią arcybiskupstwa lwowskiego w tejże epoce*. Lwów.
- Prochaska, A., 1918. *Zamki kresowe i kresowa szlachta. Przewodnik Naukowy i Literacki: dodatek do Gazety Lwowskiej*. Z. 12.
- Rąkowski, G., 2006. *Przewodnik po Ukrainie Zachodniej*. Cz. II. Podole. Pruszkow.
- Słownik geograficzny Królestwa Polskiego i innych krajów słowiańskich*, 1890. T. 11. Warszawa.

Stupnicki, H., 1859. *Herbarz polski i imionospis zasłużonych w Polsce ludzi wszystkich stanów i czasów: ułożony porządkiem alfabetycznym na podstawie Herbarza Niesieckiego*, T. 2. Lwow.

Замки и Крепости Украины, 2014. Стратин: городские укрепления [online] Доступно: <<https://forum.zamki-kreposti.com.ua/topic/941-стратин-городские-укрепления>> [Дата звернення: 16 червень 2023]

Игнаткин, И.А., ред., 1990. *Архитектурно-реставрационные термины. Методическое пособие*. Киев

Конопада, Р. П., 2004. Дослідження збереженості історичної архітектурно-планувальної системи та забудови міст і містечок Рогатинщини. *Вісник НУ «Львівська політехніка»*, 505. Львів. С.251–255.

Коритко, Р., 2003. *Стратин – село Опільського краю. Історико-краєзнавчий нарис*. Львів.

Коритко, Р., 2015. Древній славен – Рогатин. *Старожитності Рогатинщини*. Упор. Я. Польовий. Львів: Тріада плюс. С.6-15.

ЛНБ ім. В. Стефаніка. Ф. 5. Оп. 1. Спр. 2836: *Registratura privilegiorum ac dekretorum pro parte oppidorum in regnis Galliciae*.

Маланюк, С., 1989. Стратин. В: Любович, У., ред. *Рогатинська земля. Збірник історично-мемуарних, етнографічних і побутових матеріалів*, Т.1. Нью-Йорк, Париж, Сідней, Торонто. С.165-168.

Мацюк, О., 2001. Твердині Рогатинщини. Рогатинська Земля, Т.2. Львів. С.18-25.

Падик, І., 1989. Стратин. В: Любович, У., ред. *Рогатинська земля. Збірник історично-мемуарних, етнографічних і побутових матеріалів*, Т.1. Нью-Йорк, Париж, Сідней, Торонто. С. 759-766.

Плужников, В. И., 1995. *Термины российского архитектурного наследия. Словарь-гlossарий*. Москва.

Стратин: люди, історія, звичаї, 1990-і рр. Рукописана історія села. Стратин. *Архів науково-редакційного відділу «Звід пам'яток історії та культури Івано-Франківська область»*. Тека: Географічний каталог. Папка: Рогатинський район.

Федунків, З. Б., 2017. Оборонні споруди Галицької землі руського воєводства 1434-1772 рр. як об'єкти культурної спадщини. Дисертація на здобуття наукового ступеня кандидата історичних наук. Київ, 2017. Додаток А.02.6. №25.

Федунків, З., 2013. Фортеці, замки та інкастельовані споруди Прикарпаття на карті Фрідріха фон Міга. *Археологія & Фортифікація Середнього Подністров'я. Збірник матеріалів*. III Всеукраїнська науково-практична конференція Кам'янець-Подільського державного історичного музею-заповідника. – Кам'янець-Подільський. С.166-173.

References

Baczkowski, M., 2020. *Na styku kultur i narodów. Galicyjskie miasta i miasteczka w józefińskim katastrze gruntowym*, T. XXXVI: Podhajce, Stratyn i Zawałów. Krakow. [in Polish]

Biesiadecki, F., 1931. *Powiat rohatynski*. Lwów. [in Polish]

Bogdanowski, J., 1996. *Architektura obronna w krajobrazie Polski*. Warszawa-Krakow. [in Polish]

Budzyński, Z., 2018. *Galicja na józefińskiej mapie topograficznej 1779-1783*, T. 13. Warszawa. [in Polish]

Fedunkiv, Z. B., 2017. *Oboronni sporudy Halytskoi zemli ruskoho voievodstva 1434-1772 rr. yak obiekty kulturnoi spadshchyny*. Dysertatsiia na zdobuttia naukovooho stupenia kandydata istorychnykh nauk. Kyiv, 2017. Dodatok A.02.6. №25. [in Ukrainian]

Fedunkiv, Z., 2013. Fortetsi, zamky ta inkastelovani sporudy Prykarpattia na karti Fridrikha fon Miha. *Arkheolohiia & Fortyfikatsiia Serednoho Podnistrovia. Zbirnyk materialiv. III Vseukrainska naukovopraktychna konferentsiia Kamianets-Podilskoho derzhavnoho istorychnoho muzeiu-zapovidnyka*. – Kamianets-Podilskyi. s.166-173. [in Ukrainian]

Ignatkin, I.A., red., 1990. *Arkhitekturno-restavratsionnyye terminy. Metodicheskoye posobiye*. Kiyev [in Russian]

- Józefowicz, T., 1854. *Kronika miasta Lwowa od roku 1634 do 1690 obejmująca w ogólności dzieje dawnej Rusi Czerwonej a zwłaszcza historią arcybiskupstwa lwowskiego w tejże epoce*. Lwow. [in Polish]
- Konopada, R. P., 2004. Doslidzhennia zberezenosti istorychnoi arkhitekturno-planuvalnoi systemy ta zabudovy mist i mistechok Rohatynshchyny. *Visnyk NU «Lvivska politekhnikha»*, 505. Lviv. s.251–255. [in Ukrainian]
- Korytko, R., 2003. *Stratyn – selo Opilskoho kraiu. Istoryko-kraieznavchyi narys*. Lviv. [in Ukrainian]
- Korytko, R., 2015. *Drevnii slaven – Rohatyn. Starozhytnosti Rohatynshchyny*. Upor. Ya. Polovyi. Lviv: Triada plus. s.6-15. [in Ukrainian]
- LNB im. V. Stefanyka. F. 5. Op. 1. Spr. 2836: *Registratura privilegiorum ac dekretorum pro parte oppidorum in regnis Galliciae*. [in Latin]
- Malaniuk, S., 1989. Stratyn. V: Liubovych, U., red. *Rohatynska zemlia. Zbirnyk istorychno-memuarnykh, etnohrafichnykh i pobutovykh materiialiv*, T.1. Niu-York, Paryzh, Sidnei, Toronto. C.165-168. [in Ukrainian]
- Matsiuk, O., 2001. Tverdnyi Rohatynshchyny. *Rohatynska Zemlia*, T.2. Lviv. s.18-25. [in Ukrainian]
- Padyk, I., 1989. V: Liubovych, U., red. *Rohatynska zemlia. Zbirnyk istorychno-memuarnykh, etnohrafichnykh i pobutovykh materiialiv*, T.1. Niu-York, Paryzh, Sidnei, Toronto. s.759-766. [in Ukrainian]
- Pluzhnikov, V. I., 1995. *Terminy rossiyskogo arkhitekturnogo naslediya. Slovar'-glossariy*. Moskva. [in Russian]
- Prochaska, A., 1918. Zamki kresowe i kresowa szlachta. *Przewodnik Naukowy i Literacki: dodatek do Gazety Lwowskiej*. Z. 12. [in Polish]
- Rąkowski, G., 2006. *Przewodnik po Ukrainie Zachodniej*. Cz. II. Podole. Pruszkow. [in Polish]
- Słownik geograficzny Królestwa Polskiego i innych krajów słowiańskich*, 1890. T. 11. Warszawa. [in Polish]
- Stratyn: liudy, istoriia, zvychai, 1990-i rr. Rukopysana istoriia sela. Stratyn. *Arkhiv naukovo-redaktsiinoho viddilu «Zvid pamiatok istorii ta kultury Ivano-Frankivska oblast»*. Teka: Heohrafichniy katalog. Papka: Rohatynskyy raion. [in Ukrainian]
- Stupnicki, H., 1859. *Herbarz polski i imionospis zasłużonych w Polsce ludzi wszystkich stanów i czasów: ułożony porządkiem alfabetycznym na podstawie Herbarza Niesieckiego*, T. 2. Lwow. [in Polish]
- Zamki i Kreposti Ukrainy, 2014. *Stratin: gorodskiye ukrepleniya* [online] Dostupno: <<https://forum.zamki-kreposti.com.ua/topic/941-stratin-gorodskiye-ukrepleniya>> [Data zvernennya: 16 cherven' 2023] [in Russian]

Zenoviy Fedunkiv

*Associate Professor at the Department of Architecture and
Urban Planning of Ivano-Frankivsk National Technical
University of Oil and Gas, Ivano-Frankivsk
e-mail: zen21fed@gmail.com
ORCID: 0000-0003-2531-7293*

STRATYN CITY FORTIFICATIONS: CONSTRUCTION DATE, EFFICIENCY, PLANNING AND VOLUME-SPACE CHARACTERISTICS

© Fedunkiv Z., 2023

Based on the results of scientific expeditions and field surveys, the article examines the problems of construction dating, functioning efficiency, localization and identification of structures and fortifications, the planning and spatial structure of the Stratyn city fortifications. The relevance of the research is determined by the fact that, apart from the reports of four scientific expeditions, no full-fledged scientific article was devoted to Stratyn's city fortifications. The study, based on the analysis of historical sources and the military-political situation, puts forward an assumption about the period of construction of city fortifications and their role in the Polish-Turkish wars of the 1670s. Based on the analysis of cartographic sources and field surveys, an analysis of the planning structure was carried out, the location was determined and fortification structures and fortifications were identified. On the basis of the analysis of the fortification and technological features of the preserved fragments of ramparts, ditches and sites of buildings, it was concluded that the Stratyn city fortifications belong to the bastion defense system common in the western Ukrainian lands.

Keywords: Stratyn fortress, city fortifications, bastions, ramparts, moats.