

21 956



Наук. Товариство
ім. М. Станіславського

Львів 1917. Передрук

ЯК БУДУВАТИ СЯ

дешево а добре.

ПОРАДИ ДЛЯ СЕЛЯН, ЩО ХОТІЛИ БИ
СТАВИТИ СОБІ ХАТИ З ГЛИНЯНОЇ ЦЕГЛИ.

6

З 16 рисунками.

Написав

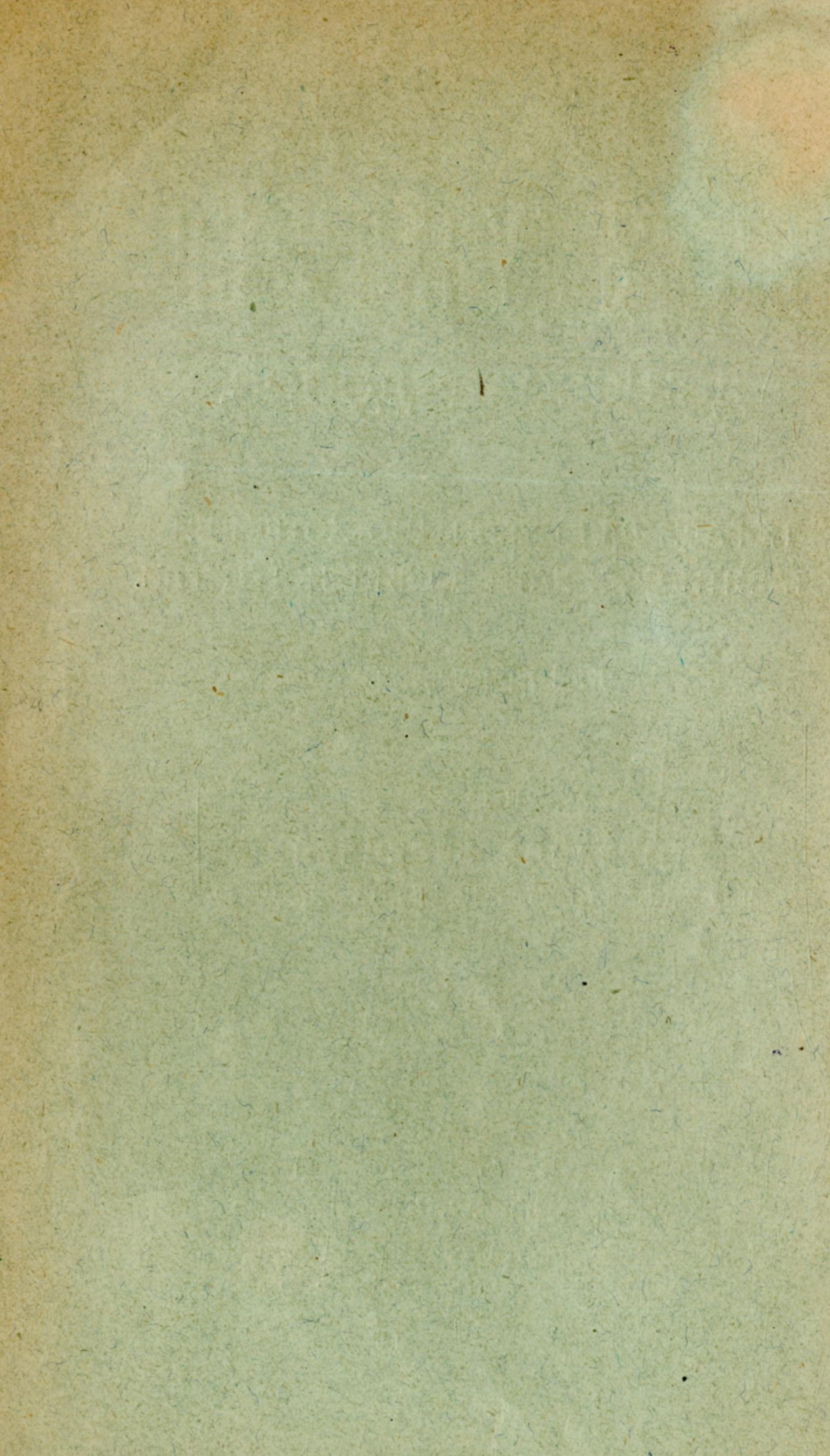
МИХАЙЛО ФЕДЕЦКИЙ

Член Української Технічної Комісії для відбудови краю.



ЛЬВІВ 1917.

Накладом Товариства „Сільський Господар“.
З друкарні „Діла“ Львів, Ринок ч. 10.



2007
2012

У.188

ЯК БУДУВАТИ СЯ

дешево а добре.

ВСТУПНЕ СЛОВО

ПОРАДИ ДЛЯ СЕЛЯН, ЩО ХОТІЛИ БИ
СТАВИТИ СОБІ ХАТИ З ГЛИНЯНОЇ ЦЕГЛИ.

З 16 рисунками.

Написав

МИХАЙЛО ФЕДЕЦКИЙ

Член Української Технічної Комісії для відбудови краю.



ЛЬВІВ 1917.

Накладом Товариства „Сільський Господар“.
З друкарні „Діла“ Львів, Ринок ч. 10.

691.4

60R.

ЛВІВСЬКА БІБЛІОТЕКА
АН УРСР
№ И 41 198

НИЖЕДНО ВІЙНАХИ



ВСТУПНЕ СЛОВО.

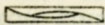
Нині, коли тисячі селянських родин позістали без кусника даху над головою, кожда з них думає, як би то як найскорше можна собі поставити яку таку хату, щоб в ній можна примістити свої дрібненькі діти та решту свого добутку, який їй ще полишився.

Вправді нині правительство само старає ся про се і де лиш може та що може, робить в сій цілі. Однак чи може правительство само своїми силами виконати все і всюди навіть при найліпших намірах? На се можлива лиш одна відповідь: З дорогої душі, однак ні! Бо в першій мірі як тепер так і по скінченню війни буде ему брак фахових людей, позаяк то відбудова не одного, двох повітів. А остали ся сотки, тисячі родин без ніякої хати, без будинків господарських і знарядів, пощезали майже зовсім цілі села! Тут само правительство не дасть ради; треба конче доброї волі і конче помочи самого селянина, котрого може нині й нема, а родина его, Бог знає, куди розійшла ся, де та як живе і мешкає. Але коли він щасливо верне, то не буде ждати, аж ему правительство виставить хату і будинки господарські, лиш обнявши в посіданє свою дорогу землю схоче конче взяти ся до давньої постійної праці на своїй землі, бо та дає ему і его родині можливість до житя. В першій мірі огляне ся за хатою, щоби в ній примістити свою рідню. Розгляне ся і подумає, з чого би її поставити: очевидно з того, що має, що на місци або що є в найближшій околиці; розпічне ставити хату при помочи

своєї рідні, своїх сусідів. І яка то буде хата? Чи буде відповідати всім вимогам життя? А се преці річ не байдужна. Річ ясна, що наш селянин-господар, який жие лиш з малого ґрунту, не може мати покоїв; він мусить містити ся в одній хатчині з цілою родиною, що складає ся иноді й з кільканайцяти осіб. Але як раз для того треба, щоби его хата бодай в якійсь часті відповідала вимогам его життя, забезпечувала его здоровле і здоровле его родини та давала ему всяку пожадану і потрібну вигоду.

А якаж буває у нас звичайно селянська хата? — Маленька і тісенька, з низькими віконцями, крізь котрі доходить до середини мало сонця і воздуха. Внаслідок того в такій хаті розвивають ся легко і ширять ся всілякі недуги та нищать здоровле чоловіка. Діти, що вже з малку жиють в такій хаті, не розвивають ся як слід, бувають слабосильні і нужденні а смерть забирає не одно молоденьке жите, робить кінець неодному членови родини в самій силі життя.

Із всего, що сказано, виходить, що коли якийсь господар хоче ставити собі хату, то повинен на то пам'ятати, щоби она не лиш своїм положенєм до сонця, але й цілою своєю будовою була як найдогіднійша для здоровля і давала ему як найбільшу вигоду. Він повинен знати, з якого матеріялу міг би її виставити, який матеріял в найближшій своїй околиці може в тій цілі використати і як его ужити, значить ся, як переробити той матеріял і як ставити з него хату або й будинки господарські. Пораду у всім тім знайде він в отсій книжочці, а що нині такий матеріял як дерево і цегла дуже дорогий для малого господаря, то піддасмо ему тут инший, рівнож добрий а значно дешевший; треба лиш уміти его собі зладити і відповідно ужити. Поучене о тім всім знаходить ся в отсій книжочці.



З ЯКОГО МАТЕРІАЛУ І ЯК СТАВИТИ ХАТИ І БУДИНКИ ГОСПОДАРСЬКІ.

Не кождий господар зможе поставити собі хату і будинки господарські з цегли, не кождий хоч би й з дерева, бо суть сторони, де тих матеріалів майже зовсім нема. Але й на то знайде ся рада. Маємо ще багато иншого матеріялу, котрий може бути в якійсь місцевости, а іменно: глина, пісок, солома, з котрих можна побудувати хату і будинки господарські не лиш на причуд гарні, але також трівалі, трівалійші від деревляних, не легко запальні а в додатку о много дешевші, хоч би лиш із сеї причини, що даний матеріял єсть на місци і селянина майже нічого не коштує. Розходить ся лиш о се, щоби уміти даний матеріял приладити відповідно до будови.

Звичайна товста глина надає ся найліпше до будови. Глини до будованя хат уживали вже старинні народи а навіть далеко охотнійше ставили хати з глини як з цегли. В декотрих сторонах і наші люди ставлять хати і будинки господарські з глини, бо знають вже дуже добре, що то бувають хати довголітні, теплі і дешеві а що найважнійше для кожного господаря, що безпечні від огню, бо не так легко можуть займити ся

і згоріти як н. пр. деревляні. На Поділю, в полудневій Росії, на Кримі і на Кавказі, а так само на далекім Сході, в Азії, роблять цегли з глини, змішаної з соломою, званої там „саманом“. То не звичайні, невипалювані цегли, котрі мають малу вартість будівельну, лиш цегли звані „саманними“. Хати побудовані з такої цегли виглядають гарно, майже зовсім так як муровані.

Щоби же такий матеріял собі придбати, треба знати, з чого і як его робити. Звичайна глина єсть то мішанина т. зв. ілу або глею, котрий витворив ся з деякого каміня (полевіка), з піском, вапном і ин. творивами. Глей втягає в себе дуже воду і дає ся добре угнітати а в огни твердне як камінь; коли его взяти в пальці, то він викликає таке вражінє, мов би був товстий. Коли той глей змішає ся з піском і иншими творивами, то з него зробить ся глина. Така глина, що змішана на половину з піском, не робить вже вражіння товстої і її називаємо пісною; колиж з глєєм змішає ся менше як 40 /₆ піску, то така глина називає ся товстою. Отже з такої товстої глини, до котрої ще домішують соломи, роблять згадані повисше цегли або самани.

Щоби пізнати, о скілько якась глина єсть товста, то можна о тім переконатися в той спосіб, що зробимо кульку з глини і сушимо її на сонци; коли она по висушеню попукає, то се єсть доказом, що то товста глина; коли же по висушеню зовсім потріскає, то се знак, що она занадто товста і до такої глини при виробі треба домішати трошки піску.

Спитаєте може, на що при виробі цегли домішувати до глини соломи? На се така відповідь:

Кожда солома має в собі, як то учені вже доказали, квас кремньовий, твориво, з котрого складає ся кремій і загально знаний білий пісок. В житній солومی єсть того квасу аж до 56 процент. Глина знов має в собі завсїгда трошки вапна. Отже коли змішати глину з соломою, то згадані два творива сполучають ся з часом поволи з собою і роблять то, що глина вимішана з соломою стає з часом тверда і дуже спійна.

Значінє домішки соломи до глини можна пояснити ще й слїдуючим, простїйшим способом: Кождий з нас знає, що глина має велику видержимість на тисненє; під

тисненем она розходить ся, але не розкришить ся і не розпаде ся, можна з неї робити тоненькі пластинки як з тіста, а противно дає ся легко розривати. Із сего бачимо, що глина видержима лише на уgnітанє. Придивім же ся тепер соломі. Солома дає ся легко зломити, але зато дуже видержима на тягненє. Можемо її сильно тягнути, а побачимо, що таки трудно її розірвати. Виходить з того, що цегла з глини і соломи має в собі велику силу відпорности на тисненє і тягненє. Солома в глинї, тут і там мов повплітана, держить глину, не дає їй розійти ся а тим самим робить цеглу міцнійшою і трівкійшою.

Вишуканє товстої глини не робить великих трудностей, бо кождий може легко пізнати, яка глина надає ся до виробу цегли, о якій тут бесіда. Можуть однак показати ся труднощі в її видобуваню, бо може бути трохи глибоше під верхною почвою а тоді треба верхню часть скопувати і відкидати на бік.

Виріб цегли із саману.

Вишукавши відповідну глину очишуємо се місце з трави, бадиля і каменя, розкопуємо на яких 15 цм. глибоко і розмішуємо глину ногами таки на місци поливаючи після потреби водою. При мішеню ходить ся то вздовж, то впоперек роздушуючи глину добре ногою коло ноги. Глину з подальшого місця треба звозити на місце перерібки і тут місить ся її або таки просто на землі десь на подвірю або у відповідній до того скрини. Скриня така мусить бути відповідно довга і широка та на яких 25—30 цм. висока, щоби вигідно було місити та щоби мішена глина не випадала з рам.

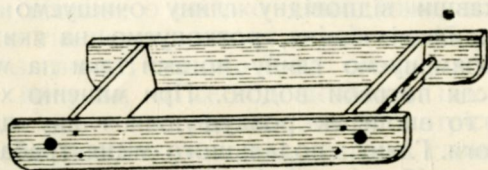
Коли потреба більшої кількості сеї глини і коли денно мусіло би робити саман по кількох людей, то до мішеня глини можна ужити й коний. Тоді на відповідній площі перекопуємо землю на 30 цм. глибоко а працю чоловіка до мішеня заступаємо кіньми.

Глину треба так довго місити, щоби в ній не було ніяких грудок. Коли вже вимісимо її як потреба, тоді сиплемо на верх житної соломи, порізаної на січку, довгу більше менше на 20 цм. Соломи додає ся около

третини тої кількості, яку представляє замішена глина та міситься знова ногами або уживає ся коний так довго, аж вся солома буде як найдокладнійше перемішана.

Колиб глина була за надто товста, то треба додати до неї трошки піску, через що зменшиться товстість глини а тим самим забезпечимо вироблений саман від потрискання при сушеню. Коли же не маємо піску або не дали при мішеню а глина була за товста, то треба дуже уважати на то, щоби вироблений вже саман не сушив ся борзо і через то не потрискав. В сій цілі вироблений саман, виложений з форми рядами на землю, прикривасмо злегка соломою. Вироблений матеріял буде, що правда, за поволи висихати але зато охоронимо его від потрискання. Лучає ся й так, що саман мимо того, що був вкритий, трохи попукає, се однак не зменшує его вартости, бо тоді пороблять ся пропуклини лиш зверху і они при цілковитім висушеню щезають.

Отже коли вже глина як слід вимішена з соломою, можемо зачати робити цеглу. До сего потреба відповідної форми, яку представляє рисунок Фіг. 1.

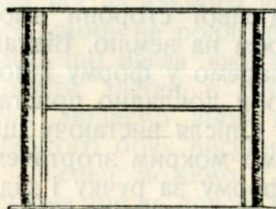


Ф. 1.

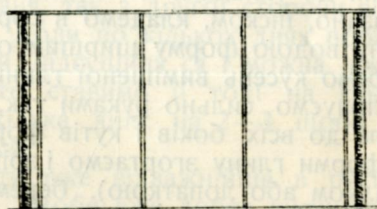
Єсть се звичайна скринка без дна і віка з ручками по обох боках а то в тій цілі, щоби можна легко підоймати форму до гори з виробленої вже цегли.

Розмір цегли, т. зв. саманної, є звичайно такий: 40 сантиметрів довжина, 20 см. ширина а 10 см. grubість. Се найдогіднійші розміри як у виробі так і при будові. Щоби одержати цеглу таких самих розмірів вже по висушеню, треба зробити форму трохи більшу а іменно треба додати на довжину 2 см., на ширину 1 см. а на grubість $\frac{1}{2}$ см.; тоді розміри форми будуть слідуєчі:

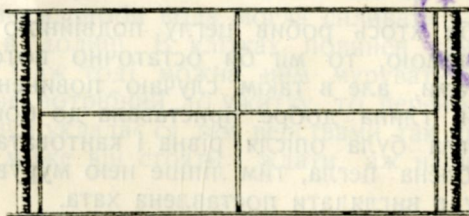
42 см. довжини, 21 см. ширини а $10\frac{1}{2}$ см. гурбости. Щоби же цегла виходила легко з форми, мусимо форму зробити на споді трошки ширшою як в горі. Форми бувають поодинокі або на дві, три й чотири цегли. Рисунок Ф. 1. показує загальний вид поодинокі форми а рисунки Фіг. 2, 3 і 4 показують форми на дві, три й чотири цегли з гори. Найліпшою і найзручнішою



Фіг. 2.



Фіг. 3.



Фіг. 4.

єсть подинокка форма. Робота йде тут, що правда, поволи, але зато цегла, що з неї вийде, єсть красша: боки будуть гладонькі, канти рівні і острі а вся цегла одного розміру. Хто набере вправи у виробі саману, той може робити й подвійною формою а та як раз надає ся до скоршої роботи, бо саман з потрійної або почвірної форми виходить неконче добре; длятого то радимо робити поодиноккою формою а що найбільше подвійною.

Заким однак возьмемо ся вирабляти саман, треба місце, на котрім хочемо укладати цеглу з форми, добре



очистити, вирівнати та посипати піском або половою а се тому, щоби саман не прилипав до землі. Найдогіднішим місцем до укладання цегол був би тік. Само роблене цегол відбуває ся слідующим способом.

Перед вкладанєм глини до форми треба форму за кожний раз замочити у воді, щоби глина до неї не прилипала і легко з неї висувала ся. На площі, призначеній до укладання цегол, вирівнаний і посипаний, як вже сказано, піском, кладемо в горі від лівої сторони змочену водою форму ширшим отвором на землю. Відтак беремо кусень вимішеної глини, кладемо у форму і потолочуємо сильно руками так, щоби докладно приставала до всіх боків і кутів форми. Опісля вистаючу ще з форми глину згортаємо і зрівнуємо мокрим згортачем (валком або лопаткою), беремо форму за ручку і підносимо легонько в гору. На землі позістане тоді вже готова гарна цегла. Так само робимо і дальші цегли та кладемо їх рядами одну коло другої від лівої сторони аж до кінця правої. В сей спосіб укладаємо один ряд за другим.

Коли би хтось робив цеглу подвійною або потрійною формою, то міг би остаточно потолочувати глину й ногами, але в такім случаю повинен уважати на то, щоби глина добре приставала до боків і кутів форми а цегла була опісля рівна і кантовата, бо чим ліпше вироблена цегла, тим ліпше нею мурувати і тим гарнійше буде виглядати поставлена хата.

До сеї роботи не конче потреба мужчин; її можуть виконувати також і жінки а навіть і старші діти чи то поодинокими формами чи подвійними. Тут не потреба ніякого знання лиш трошки практики і уважати на то, щоби глина у формі була добре потолочена і добре приставала до боків. Додати тут ще потреба, що один чоловік по маленькій вправі може вже сьміло виробити на день поодинокую формою що найменше 300 штук а подвійною формою 500 штук. Коли однак хтось добре вправить ся до сеї роботи, то она йде о много скорше, так що поодинокую формою можна денно виробити до 500 штук.

Сушенє вироблених цегол.

Коли вже вся глина вироблена і цегли готові, розложені рядами на землі, лишаємо їх на тїм самім місци через кілька днів, скажїм через 3—5 днів відповідно до погоди, щоби висохли. Коли під ту пору на дворі спека або дощї, то накриває ся цегли злегка соломою і тим способом забезпечує ся їх як з одної сторони від нагального висиханя, так з другої сторони від того, щоби не розлізли ся. Коли по кількох днях побачимо, що цегла вже трохи підсушила ся і можна вже її взяти злегка в руки, то ставимо її тоді на кант і так лишаємо знов на кілька днів, на 2—3, щоби й з другого боку висушила ся.

Тепер можемо її брати вже відважнїйше в руки, хоч она ще не зовсім суха. Щоби вже добре висушили ся, треба їх тепер поукладати в клїтки так, як се робить ся з деревом. Так поукладані можуть стояти й на дворі, але коли би заносило ся на дощ, то треба їх понакривати згори злегка соломою а в долині довкола обвести рївцем, щоби вода могла спливати і не розм'ячувала їх в долині. В клїтках повинен саман стояти 2—3 тижні і аж тоді можна ним мурувати, або коли ще не конче потрібний до ужитку, то переносить ся его де під шопу і укладає ся там верствами так як звичайну цеглу. Так може він стояти і ждати, аж надїйде час на него.

Як обчислити скількість саману під будову.

Хто хоче ставити хату, мусить насамперед знати, кілько єму потреба саману, щоби підчас будови не показало ся, що за мало і не спинила ся робота та не потреба було на ново саман робити. Кождий се зрозуміє, що лїпше нехай би цегол трохи лишило ся при будові, як колиб їх забракло. Тому подаємо тут спосіб, як обчисляти потрібну скількість цегол, щоби з них поставити хату та щоби підчас роботи їх не забракло.

На малу селянську хату, бїльше менше на 10 м. довгу, 6 м. широку а 2 м. 80 цм. високу вистане 6 тисячїв цегол, на бїльшу 7—8 тисячїв а вже на велику господарську хату до 10 тисячїв. Тому, що вже знаємо

розміри наших цегол — 40 см. довжини, 20 см. ширини і 10 см. грубости — то можемо вже обчислити, кілько би вийшло тих цегол на такий кусень стіни, що єсть на 1 м. довгий і високий, або іншими словами, кілько цегол вийшло би на 1 квадратний метр. Припустім, що стіна мала би бути груба на довготу двох цегол отже на 80 см. В такому случаю треба би на 1 метр довготи накласти пять рядків по дві цегли широкі на 20 см. або разом 10 цегол. Таких рядків по 10 цегол треба би на 1 метр в гору накласти 10, бо кожда цегла єсть на 10 см. груба. З того виходить, що на 1 квадратний метр стіни грубої на дві цегли (80 см.) вийде як раз **100** цегол.

А колиб стіна була груба лиш на півтора цегли (60 см. довготи), то кілько вийде на 1 квадратний метр?

Насамперед було би на самім споді на 1 м. довготи пять рядків по півтора цегли або 7 і пів цегол; в гору на 1 м. вийшло би десять таких рядків або всіх цегол на 1 квадр. метр **75**.

А колиб стіна була лиш на одиу цеглу (40 см.) груба?

Тоді в рядку на самім споді було би пять цегол а таких рядків на 1 м. в гору було би 10 або всіх цегол **50**.

Знаючи вже, кілько цегли після грубости стіни виходить на 1 квадр. метр, можна вже легко обчислити, кілько припаде на одну цілу стіну, кілько на дві однакові а кілько на всі стіни або на цілу хату. В тій цілі треба насамперед обрахувати, кілько квадратних метрів буде мати одна стіна. Отже коли н. пр. одна стіна має бути довга на 10 м. а висока на 2 м. 80 см., то треба рахувати 10 разів по 2 метр. 80 см. а з того вийде 28 квадратних метрів. Тепер же треба взяти на увагу, як за груба має бути стіна. Коли на довготу двох цегол, то вже знаємо з попереднього, що на 1 квадр. метр припадає 100 цегол, отже на 28 квадр. метрів припаде 28 разів тільки або кругло 2.800 цегол; на дві такі самі стіни 5.600 цегол. Коли стіна має бути груба лиш на півтора довготи цегли, то на 1 квадр. метр, як також вже знаємо, припадає 75 цегол, отже на 28 квадр. метрів припаде 28 разів тільки або 2.100 цегол а на дві



такі самі стіни 4.200 цегол. На кінець колиб стіна мала бути груба лиш на довготу одної цегли, то на 1 кв. метр припаде по 50 цегол а на 28 кв. метрів припаде 28 разів тільки, значить ся 1.400 цегол, на дві такі самі стіни 2.800 цегол.

При повисшім обчисленю не брали ми під увагу отвори вікон і дверей в стінах, отже здавалось би, що при будові лишить ся значна скількість цегли, яка почислена в ті отвори; однак она не змарнує ся, бо її ужиє ся опісля на виставленє кухні, печи і комина. В той спосіб можна докладно обчислити потрібну скількість цегол а тоді не забракне її при будові.

Будова хат із саману.

Фундаменти.

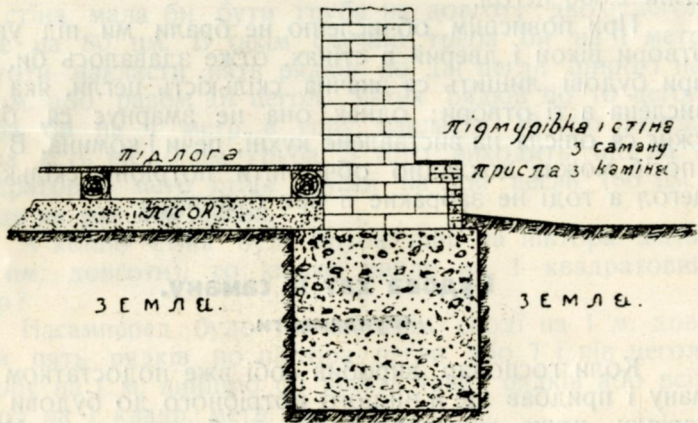
Коли господар виробив собі вже подостатком саману і придбав ще й иншого потрібного до будови матеріалу, може вже приступити до будови хати. Місце під хату треба вибирати сухе, положене до полудня або до полудневого сходу і таке, на котре не підпливала би вода з дощів.

Одною з найважніших річий при будові хати то фундамент, підвалина, тота головна і найважніша основа, на якій повинна оперти ся ціла будова. Фундамент повинен длятого бути відповідно сильний і докладний а передовсім і такий, котрий не перепускав би вогкости до хати та не помагав ширити ся тому грибови, що зве ся запалом слезавим, а котрий нищить не лиш всю деревляну прибудову але стаєсь також шкідливим для здоровля чоловіка.

Найліпший фундамент під хату єсть з т. зв. піско-вика на вапняній заправі або з випаленої цегли. Для менших хат, коли трудно о камінь або палену цеглу, можна уложити фундамент із рінякового піску. В сім случаю має фундамент бути на 1 м. 20 см. широкий а що найменше на 1 м. 20 см глибокий.

Вибравши на фундамент землю на висше згадану висоту і ширину, сиплемо у викопаний так рів ріняковий пісок і побиваємо єго з цілої сили деревляними довбеньками так, щоби остаточно зрівнав ся з верхнею

землі і аж на ній робимо підмурованє із саману, на котрім відтак ставимо стіну, як то бачимо на рисунку Фіг. 5.

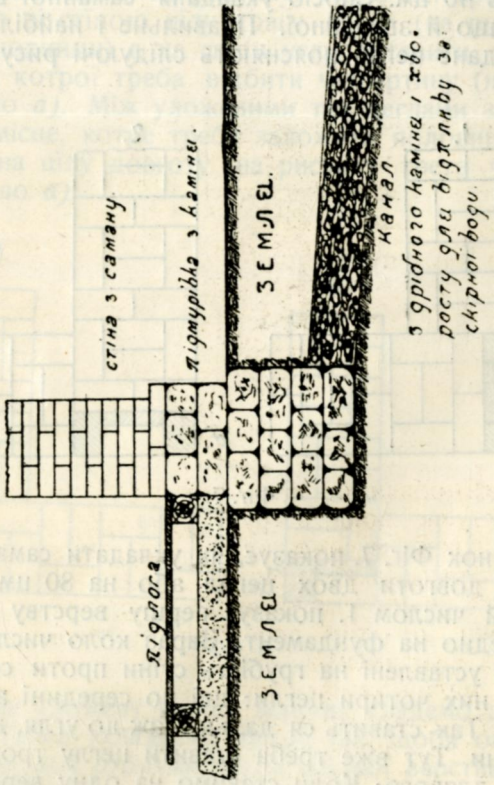


Фіг. 5

Коли побачимо, що у викопаних на фундаменти ровах виступає вода, а ґрунт сам перепускає воду, то в такому случаю мусимо класти фундаменти з каменя, а щоби уступаюча вода могла уходити, то в однім углі фундаменту викопуємо рів зі спадом, як се бачимо на рисунку Фіг. 6. і тим способом даємо воді можливість відпливу з фундаментів. Рів сей засиплюємо на висоту пів метра малим каменем та хворостом а зверху глиною. Першу верству каменя у фундаментах кладемо без вапняної заправи, щоби через то виступаюча вода могла відпливати до виготовленого в сій цілі каналу. Рисунок Фіг. 6. показує докладно, як закладати фундаменти з каменя і робити рів до відпливу виступаючої води.

Крім сего треба ще відокремити або, як то кажуть, ізолювати стіни від фундаментів, значить ся, накласти між фундаменти а стіни якогось такого матеріялу, котрий би не перепускав в стіни вогкість, яка виходила би з фундаментів. На се єсть спеціальний матеріял — асфальтові плити ізоляційні, котрі можна купити в кож-

дім місті. Можна ще й самому собі виконати ізоляцію, котра також буде добра, а то слідує такими способами: 1) поливаємо фундаменти розтопленою горячою смо-

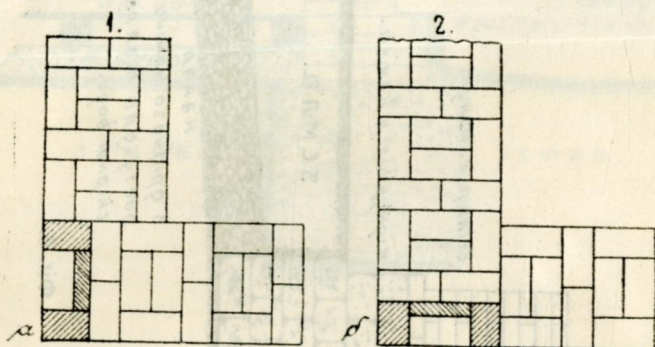


Фіг. 6.

лою і накладаємо на неї сейчас тоненьку верству березової кори або 2) на фундаменти сиплемо верству дрібно потовченого скла. Се нам вповні вистане для охорони хати від вогкості.

Муроване стін.

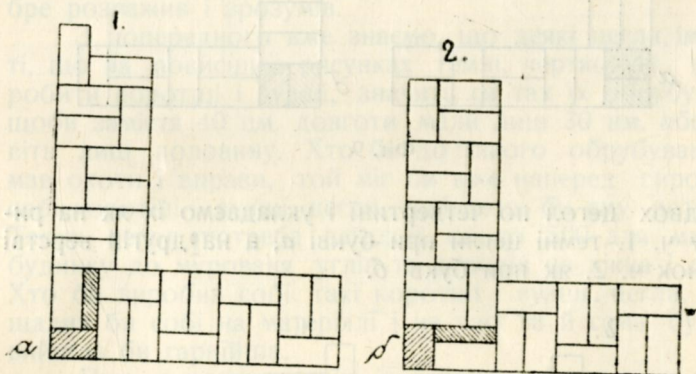
Стіни хати муруємо на півтора цегли грубі, се значить, грубі на 60 см. Внутрішні стіни, на котрих будуть лежати бальки, мусять також бути на 60 см. грубі а на всі прочі стіни вистане грубість на довготу одної цегли, се значить 40 см. Спосіб укладання саманної цегли єсть той сам що й звичайної. Правильне і найбільше уживане укладане цегли поясняють слідуючі рисунки.



Фіг. 7.

Рисунок Фіг. 7. показує, як укладати саман на стіну грубости довготи двох цегол або на 80 см. Рисунок означений числом 1. показує першу верству уставлену безпосередно на фундамент. Зараз коло числа 1 видко дві цегли уставлені на грубість стіни проти себе. Далше коло них чотири цегли: дві по середині а дві з боків стіни. Так ставить ся далше аж до угла, де сходять ся дві стіни. Тут вже треба ставити цеглу трохи инакше а то ось длячого: Коли ставимо на одну верству цегли другу, то мусимо на то уважати, щоби цегла горішньої верстви закривала шпари між рубцями цегол долішньої верстви. В той спосіб вяже ся цегла і стіна держить ся добре; в противнім случаю могла би легко розлетіти ся. Отже коли приходить ся мурувати угол і виводити другу стіну, то в першій верстві треба на угол поставити по середині дві цегли вздовж як то видко на рис. 1. на право від букви *a* і то буде грубість для другої

стіни виходячої з угла. Даліше на право укладаємо цегли так само, як то сказано попередю; але на право від букви *a*, там, де на рисунку 1. цегли зачорнені, треба трохи инакше зробити. Тут треба від одної цегли відбити четвертину і поставити так, як то показує горішна чорна цегла на рисунку. Коло неї треба поставити рівно зі стіною цілу довгу цеглу (на рисунку она біла між чорними) а на самім углу вставити знов таку цеглу, від котрої треба відбити четвертину (на рисунку чорна коло *a*). Між уложеними так цеглами зробить ся порожне місце, котре треба заложити половиною цегли розбитої на цілу довготу (на рисунку трета чорна між білими коло *a*).



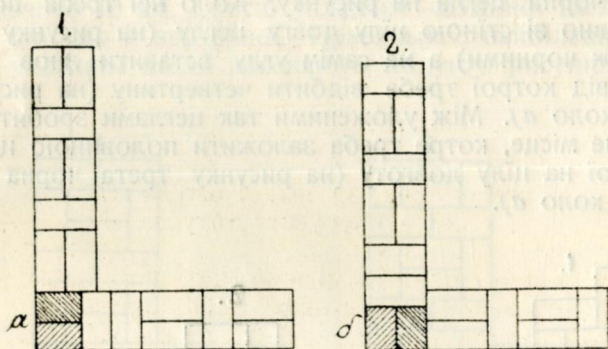
Фіг. 8.

На так уложену першу верству кладемо другу (рисунок 2). Тепер укладаємо цегли так, щоби они закривали шпари між рубцями цегол спідної верстви. В углу укладаємо так само як і в першій верстві лиш з другого боку, як то показують на рисунку 2. чорні цегли коло *b*. Даліше укладаємо цегли так само як і на першій верстві.

Рисунок Фіг. 8. показує, як укладати цегли, коли грубість стіни має бути на півтора довготи цегли або 60 см. Число 1. означає першу спідну верству а ч. 2. другу верству, яку треба укладати на першу. І тут при мурованю угла треба зробити подібну зміну як попе-

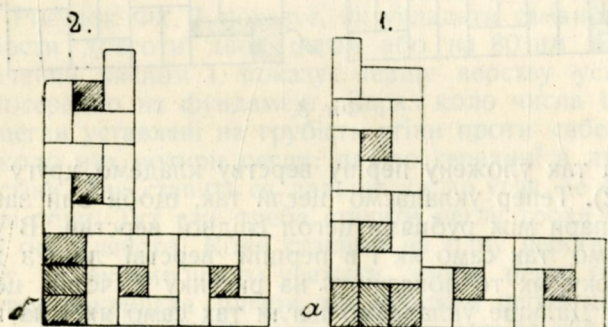
редна при рисунку Фіг. 7. а ту зміну показують темні цегли на рисунку при *a* і *б*.

Рисунок Фіг. 9. показує, як укласти цеглу, коли грубість стіни має бути на довготу одної цегли або 40 см. В с'єм случаю в углу при першій верстві відбиваємо



Фіг. 9.

від двох цегол по четвертині і укладаємо їх як на рисунку ч. 1. темні цегли при букві *a*, а на другій верстві рисунок ч. 2. як при букві *б*.



Фіг. 10.

На кєнець четвертий спєсїб укладаня цегол показує рисунок Фіг. 10. Сей спєсїб єсть о много вигідній-

ший і лекший при мурованю і в памяти. В сей спосіб укладаємо цеглу, коли стіна має бути на довготу півтора цегли або 60 цм. груба. На першій верстві кладемо на углу побіч себе, як то показує рис. ч. 1. коло *a* три цегли, з котрих відбиваємо по четвертині. В другій верстві ставимо такі самі цегли як на рисунку 2 коло *b*. По середині між чотирма цеглами ставимо по половині цегли, як то показують зарисовані на рисунку квадратики.

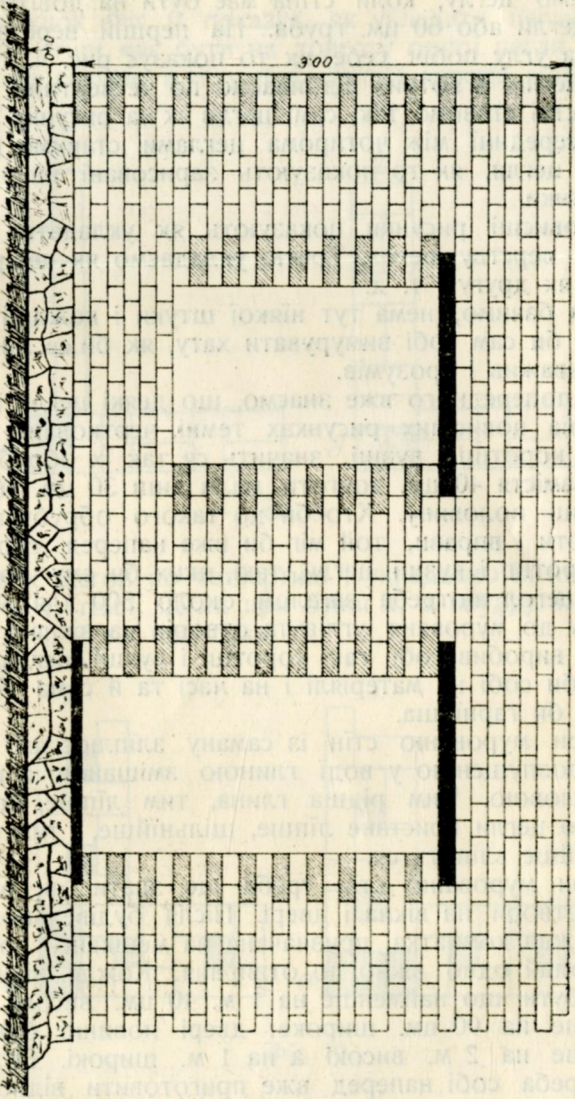
Повисші рисунки показують, як укладати першу і другу верству цегол. Третю укладаємо як першу, четверту як другу і т. д.

Як бачимо, нема тут ніякої штуки і кождий селянин міг би сам собі вимурувати хату, як би се лиш добре розважив і зрозумів.

З попередного вже знаємо, що деякі цегли, іменно ті, що на повисших рисунках темні, чертковані, треба робити коротші і вузші, значить ся так їх обрубувати, щоби замість 40 цм. довготи мали лиш 30 цм. або навіть лиш половину. Хто би до такого обрубуваня не мав охоти і вправи, той міг би вже наперед виробити собі коротші і вузші цегли, такі, яких би ему потреба. Таких цегол потреба загалом около 500 для малого будинку до мурованя углів та отворів на вікна і двері. Хто би виробив собі такі коротші і вузші цегли, заощадив би собі на матеріялі і на часі та й сама будова вийшла би гарнійша.

При мурованю стін із саману зліплює ся цегли рідко розпущеною у воді глиною змішаною з піском або половиною. Чим рідша глина, тим ліпше, бо тоді цегла до цегли пристане ліпше, щільнійше, а тим самим і сильнійше зліпить ся.

При мурованю стін треба ще знати, як робити в них отвори на вікна і двері. Після будівельного закона кожда комнатка, призначена на мешканє, повинна мати бодай одно вікно до отвираня. Коже вікно повинно бути що найменше на 1 м. 40 цм. високе а що найменше на 90 цм. широке; двері повинні бути що найменше на 2 м. високі а на 1 м. широкі. Отже на вікна треба собі наперед вже приготувити відповідно високі і широкі варцаби або рами а на двері так само відповідно високі і широкі одвірки та при мурованю



Фиг. 11.

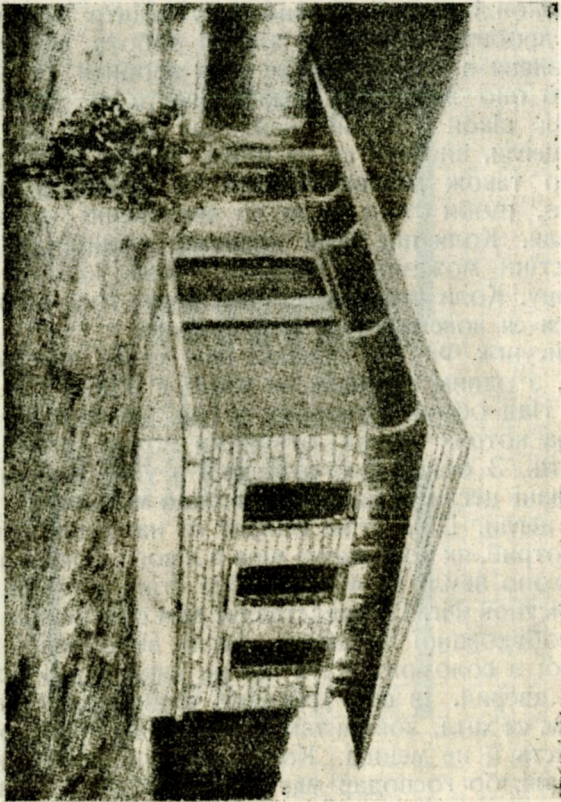
стіни заложити їх в тім місци, де потреба, а опісля обмуровувати. Рами до вікон найліпше робити так, щоби в них можна заложити подвійні вікна, літні і зимові. Верх рам вікон і одвірків треба класти грубі на 4 цілі дошки або бруси з твердого (дубового) дерева а довщі по обох сторонах на 20 см. від ширини вікон і дверей і аж на тих брусах ставить ся стіни дальше в гору. Верх вікон і дверей можна би укладати цегли клиновато і зробити склепліне, але ся робота вимагає більшого знаня а колиб хто не умів зробити склепліня як слід, то оно могло би легко запасти ся. Дошки верх рам від вікон і дверей найліпше класти на грубість одної цегли, значить ся на 10 см. висше від рам і одвірків або також можна ставити на клинці в низу а то длятого, щоби стіни, коли по висохненню осідають, не попукали. Коли під рами кладемо клинці, то при осіданю стіни можемо їх виймати і рами тоді спустять ся в долину. Коли стіни зовсім висхнуть, тоді рами будуть держати ся зовсім добре і правильно.

Рисунок Фіг. 11. показує нам стіну вимуровану із саману, з одним отвором на вікно а одним більшим на двері. Над обома отворами в горі зазначені чорно ті дилі, на котрих понад отворами можна стіну дальше мурувати. З боків тих отворів і в углу з лівого боку чертковані цегли вказують на то, що між ними суть скорочені цегли. Ціла стіна опирає ся на фундаменті з каменя, котрий, як то показує міра з лівого боку, вистає понад верхню землі на 40 см. а ціла стіна єсть 3 м. висока.

Рисунок Фіг. 12. представляє нам оригінальну знимку хати, побудованої із саману—цегли виробленої із глини змішаної з соломою. Хата ще не викінчена і брак в ній вікон і дверей. Із сего рисунку видимо вже, як гарно виглядає ся хата, зовсім так як мурована з паленої цегли. Тревалість її не менша. Кошти побудованя такої хати дуже малі, бо господар має глину і соломую а камінь на фундаменти знайде ся; позістає лиш закупити вікна і двері а коли не буде крита соломою, то ще й матеріял на дах.

Стіни треба ще й зверха потинкувати, однак се робимо аж тоді, коли вже стіни зовсім висохнуть. Найліпше витинкувати на другий рік, бо тоді стіни будуть напевно вже зовсім сухі. Коли хочемо тинкувати стіни

зараз по вимурованю, то вбивасмо в стіни маленькі кусники паленої цегли, щоби тинк мав на чім держати ся; пізнійше можна стіни поклинкувати, повбивати в щілини між цеглами малі клинці з дерева і на них накладати тинк. Заправу на тинк робить ся з розмішеної



Фіг. 12.

у воді глини додавши до неї трохи піску і $\frac{1}{10}$ гашеного вапна; все то вимішуємо добре „грицією“ та накладасмо на стіни. Опісля вигладжуємо дощинкою званою „теркою“, якої уживають мулярі.

Стіни не конче треба тинкувати; вистане також затерти лиш щілини в стінах розпущеною у воді глиною, змішаною з вапном, вигладити, а коли висохне, побілити раз і другий. В таким случаю хата буде так само гарно виглядати а робота буде далеко скорша і дешевша. Так само виправляє ся й внутрішні стіни хати.

Стеля.

Коли вже стіни вимуровані, то кладемо на кожній деревляні бальки і вяжемо їх на угли. Коли же брак такого матеріялу, то можна зовсім сьміло класти звичайні дошки, грубі на 2—3 цалі, і так само звязати в углах. Аж на сих бальках або дошках кладемо бальки на стелю.

Наші селяни роблять дуже охотно стелю з дошок. Та й не дивота, бо стеля з дошок має таки деякі добрі сторони. Передовсім она легка а у внутрі хати виглядає дуже гарно. Однак з другої сторони єсть она, як на наші часи, дорога, а що найважнійше легко запальна, колиб огонь вибухнув у внутрі хати.

Щоби хоч в части сему запобічи, треба таку стелю у внутрі хати витинкувати а з гори, значить ся з пода, виложити самою глиною або ще ліпше глиною змішаною з половиною або січкою, на грубість 10—15 цм., а коли глина трохи просохне, посипати її піском. Тим способом можна бодай в части забезпечити ся від огню. Коли огонь займе ся від даху, тоді дах сам згорить а огонь не дійде до хату тому, що стеля єсть заліплена верствою глини; лиш цілий дах спаде на стелю а огонь скоро притахне, бо буде мати під собою верству глини, котрою всі части дерева вкриті. Як бачимо, се річ дуже важна і треба на то памятати, щоби по виставленю хати вкрити стелю глиною. Се не вимагає ані багато гроша ані багато часу. Також і від середини хати витинкована стеля єсть о много відпирнійша на огонь і дасть ся скорше уратувати, колиб вибух огонь від середини.

Глиняно-хворостяні і глиняно-соломяні стелі.

Не кожний господар може робити собі стелю з дерева, бо се для селянина річ не дешева. Наші селяни

роблять дуже охотно стелі з хворосту і соломи а такі стелі надають ся зовсім добре і до хат із саману, для того подаємо тут коротко поученє, як робити такі стелі.

1) Глиняно-хворостяна стеля:

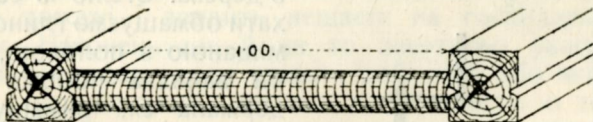
Десь побіч хати вбиваємо легко в землю ряд колів, грубих на 2—3 цалі а віддалені один від другого на 30 см. Ряд тих колів має бути так довгий як довгі бальки стелі а відтак городимо їх лісковим прутем так, як городять ся плоти, лиш на таку висоту, як ширина між бальками стелі. Бальки на стелю ставить ся звичайно на 1 м. далеко один від другого отже й плоти на стелю повинні бути не ширші як на 1 м. Пруте до городження повинно бути досить грубе і гладке та можливо довге а пліт повинен бути добре і густо плетений. При городженю можна брати по два рівно грубі і довгі пруті а тоді пліт буде густійший і гладший.

Виплівши так пліт на відповідну висоту, витягаємо єго із землі, обрізуємо до шнура вистаючі коли і боки та вставляємо межі бальки на стелю опираючи єго на листвах, прибитих до бальків. Стелі з прутя плетуть і від разу вже на хаті позакладавши відповідно ряд коліків між бальками, але робота при тім іде поволійше. На виплетену стелю кладемо верству глини, змішаної з половиною або січкою, аж до висоти бальків а на сю верству другу з самої глини і то висше бальків, що найменше на 5 см., а відтак вигладжуємо. Коли та глина висхне і попукає, заливаємо глиною змішаною з піском і затираємо. Тим способом одержимо стелю від сторони пода відпорну на огонь.

Заким із середини хати зачнемо стелю обмащувати глиною, треба пруте насамперед змочити добре водою, щоби глина добре чіпила ся і не відпадала. На намочене пруте кидаємо кусні глини, змішаної також з половиною, з цілої сили, щоби добре вбила ся між щілини прутя і держала ся єго та не відпадала. Опісля вигладжуємо і затираємо глиною з піском а то для того, щоби побілка вапна ліпше на ній держала ся. Коли стеля вже зовсім висхне, можна її тинкувати або лиш побілити, що й практичніше.

2) Глиняно-соломяна або валкова стеля:

В бальках, призначених на стелю, видовбуємо з одного і другого боку т. зв. пази або рівці, широкі на 2 цалі (5 см.) а глибокі на півтора цяля. В ті пази вкладаємо дручки, грубі на 3 цалі та навиваємо їх перевеслами, вимоченими в рідкій глині. Кінці перевесел прибиваємо цвяхами до дручків. Перевесла можуть бути грубі на два цалі. Рисунок Фіг. 13. показує нам, як виглядає валок між бальками стелі зроблений з навиненого на дручку перевесла.

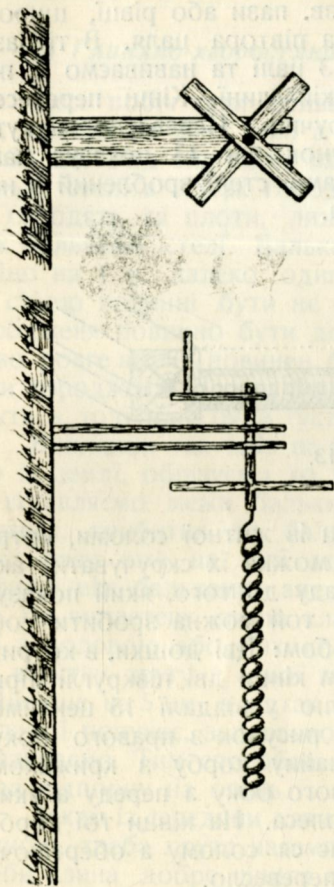


Фіг. 13.

Перевесла робить ся лиш із житної соломи, котра найліпше до того надає ся а можна їх скручувати таки руками або за помочию приладу до того, який показує нам рисунок Фіг. 14. Прилад той можна зробити собі зовсім легко слідуячим способом: Дві дошки, в котрих вирізуємо насамперед на однім кінці дві півкруглі діри, вставляємо побіч себе в землю у віддалі 15 сантиметрів, як то показує згаданий рисунок з правого боку. На ті дошки вкладаємо звичайну корбу з крижаком, який видко на рисунку з лівого боку з переду а який служить замість розгінного колеса. На кінці тої корби єсть гак, до котрого причіпає ся солому а обертаючи корбою скручує ся солома в перевесло.

До кручення перевесел треба конче двох людей: один крутить корбою а другий причіпає солому до гака, держить перевесло і що раз додає соломи. Тим способом робота іде борзо, так що за день можна наробити перевесел на цілу стелю. Перевесла повинні бути грубі більше менше на 2 цалі т. є. на 5 сантиметрів. Готові перевесла вкладає ся до бодні або якоїсь скрині, в котрій знаходить ся добре розмішана рідка глина. Пере-

весла поточуюємо зверху і так лишаємо їх, щоби добре намокли.



Фіг. 14.

Коли така стеля вже висохла, то накладаємо на неї глини рівно зі сволоками а коли тота глина висохне і попукає, то заливаємо її глиною змішаною з піском та зрівнуємо. Коли же глина трохи підсохне, посипуємо її піском а найліпше попелом з дерева. Стелю із середини хати обмащуємо глиною розмिशаною з половою, а щоби вапняна побілка ліпше держала ся, вимашуємо її глиною змішаною з піском.

Такі стелі треба робити завсігди з весни або літом, щоби глина могла добре висохнути; коли вже добре висохнуть, будуть мічні і довготривалі а в хаті буде сухо і тепло. Такі стелі суть не лиш дешеві, але й мають гарний вигляд та не уступають в нічим деревляним стелям а навіть в деяких случаях ще їх і перевисшають, тому радимо нашим селянам, щоби їх собі робили.

Дах або криша.

Дах у селянина то найбільша болячка в его хаті, бо ворог огонь не дає ему ніколи спокою; чи в день чи в ночі, чи в хаті, чи в полі, чи денебудь, все він про него думає. Длятого то наші селяни-господарі по-

винні дуже о то постарати ся, щоби могли вкривати свої хати такими кришами, котрі могли би забезпечувати їх хати від пожежі. В слідуючій подаємо деякі ради в сім напрямі.

Передовсім треба на то памятати, що криші на будівлях із саману мусять бути чотириспадові, значить, дах повинен спадати в чотири сторони і мати великі окапи, щоби стікаюча по дощах вода не текла по стінах. Дальше треба мати то на увазі, що після будівельного закона вязанє даху треба ставити окремо від стелі на поді та що вязань дахових, передовсім поперечок, котрі лучать крокви, не вільно впускати в комин. Неуміле ставленє вязань дахових стає ся дуже часто причиною пожежі і зводить нещастє на господаря і єго родину. Наконєць ще й на то звертаємо увагу, що кождий господар, коли ставить собі хату або який будинок господарський, повинен по можности о то старати ся, щоби ставити кришу з такого матеріялу, котрий би зовсім не горів або бодай по можности був як найбільше відпорний на огонь. Бляха і дахівка з паленої глини то, що правда, найліпший матеріял на кришу, але він дорогий і не легко єго роздобути а крім того треба ще й уміти тим матеріялом крити дахи. Але й солома може послужити за добрий матеріял на крите даху, лиш треба уміти до того її приладити і відповідно нею дах крити. Отже в слідуючій розкажемо, як зробити із соломи добрий матеріял на кришу і як єго уживати.

На крите дахів надає ся лиш солома напущена глиною. Така солома не тє не горить, але навіть лиш з трудом тліє. Треба лиш уміти як слід такий матеріял виробити, бо коли не зробимо всего, як потреба, то й вся робота буде до нічого. Зле приладжена солома не лиш не буде відпорна на огонь, але ще й борзо знищить ся.

До робленя відпорної на огонь соломи треба уживати лиш товстої глини а де такої нема, там ліпше не робити нічого. Товсту глину розмішуємо рідко в якійсь великій скрини або у викопаній ямі. Із соломи вяжемо маленькі сніпки а коли они досить довгі, то й обрубуюємо колоски та укладаємо їх один коло другого в розпущену глину в ямі або в якійсь великій скрини а від-

так потолочуємо ще добре ногами, щоби солома добре обліпила ся глиною, зглядно щоби розроблена глина набрала ся в дірочки соломи. На так уложену одну верству сніпків кладемо другу, на другу третю і т. д., аж під сам верх і кожду потолочуємо добре ногами.

Так уложені сніпки мають лежати в глині цілу добу. На другий день виймаємо їх і укладаємо в копички тончими кінцями до середини а щоби грубші кінці сніпків не повисихали, вкриваємо копички зверху і з боків злегка соломною. Так уложені копички посто-яти 2 або 3 дні, аж вода з них добре стече а через той час і солома змякне. Відтак подаємо сніпки на кришу, ту їх розв'язуємо, розстелюємо на латах, котрі повинні бути рівні і гладкі та досить густо прибиті, не дальше як на 15 см. одна від другої.

Робота зачинає ся все з долини. Першу верству соломи кладемо грубшими кінцями в долину, а щоби солома мала на чім добре держати ся і не зсувала ся, то до послідної лати окапу прибиваємо сторцом листву. Другу верству соломи і всі дальші кладемо вже грубшими кінцями в гору а тоншими в долину. Верству соломи укладаємо не менше як на 15 см. грубу а розстелену рівненько прибиваємо лопаткою. Коли вже виложимо якусь частину криші, то розчісуємо солому, доки она ще мокра, чесалкою, себто граблями з залізними зубцями на так довгим держаку, щоби стоячи на драбині можиа сягнути далеко на кришу. Спершу зарівнуємо солому легонько зверху а пізнійше що раз глубше так, щоби вся уложила ся рівненько зверху аж до споду. Вирівнавши так солому, прибиваємо її лопаткою на довгим держаку. Криша стає тоді зовсім рівна і гладонька мов плита.

Так вкриваємо цілу кришу. Коли же приходить ся вкривати гребені криші то робимо так: Сніпок соломи розпускаємо, переломлюємо на половину через гребінь на другу сторону, солому розчісуємо, поливаємо розколоченою глиною і прибиваємо лопаткою.

Вкрита в той спосіб криша висихає борзо, коли на дворі тепло і віють вітри. Коли же спека, то криша борзо висихає і попукає. В такім случаю треба попукану кришу поливати рідко розколоченою глиною, причісувати і прибивати лопаткою. Щоби уникнути тої не-

потрібної роботи, найліпше крити дахи, коли на дворі нема великої спеки прим. з початком осени. Коли би сьвіжо вкриту кришу дощ змочив, то треба солому знов вирівнати і прибити лопаткою.

Так зроблені криші суть незапальні і держать ся 10—15 літ, лиш треба їх старанно виконати і уживати до сеї роботи лиш т. зв. товстої глини а ніколи глини з піском. Товстої глини вода не чіпає ся і спливає по ній борзо а обліплена нею солома, ужита на покритє даху, коли висохне, стає тверда, дощ не так скоро її розмочить і она може довгі літа видержати.

Видаток на таку кришу невеликий і робота коло неї не трудна і не тяжка а можна зробити собі гарну кришу, тревалу і відпорну на огонь. Длятого радимо нашим селянам уживати такого матеріялу на критє дахів, котрий може їм легко і добре заступити всякий інший.

Долівка або підлога.

Останною задачею при будові хати то долівка або підлога. Долівку можна робити з всїякого матеріялу: з дерева, паленої цегли, каменя і бетону. Найліпша була би долівка або підлога з дерева, з досить грубих дошок, уложених на відповідних до того підвалинах. Та на жаль у нас по селянських хатах доси ще дуже мало роблять деревляні долівки а то ось чому: Ціла будова хат по селах вела ся у нас доси, та й ще так веде ся, що годі в них вже задля самої будови ставити деревляні підлоги. Відтак деревляну підлогу треба чисто держати, що серед наших відносин по селах майже неможливо. Коли селянин мусить мало-що не по коліна ходити в селі по болоті, коли обійсте у него не впорядковане як слід і нераз навіть перед самою хатою стоять калабані, то нема иншої ради, як лиш робити в хаті таку долівку, котра серед таких невідрадних відносин була би ще найдогіднійша. Але де би то лиш можна, було би найліпше ставити деревляну підлогу. Деревляна підлога зі згляду на здоровле ще найліпша, особливо коли розходить ся о малі діти, котрі нераз мало що не зовсім голі а майже завсїгда босі бігають та сувають ся по долівці.

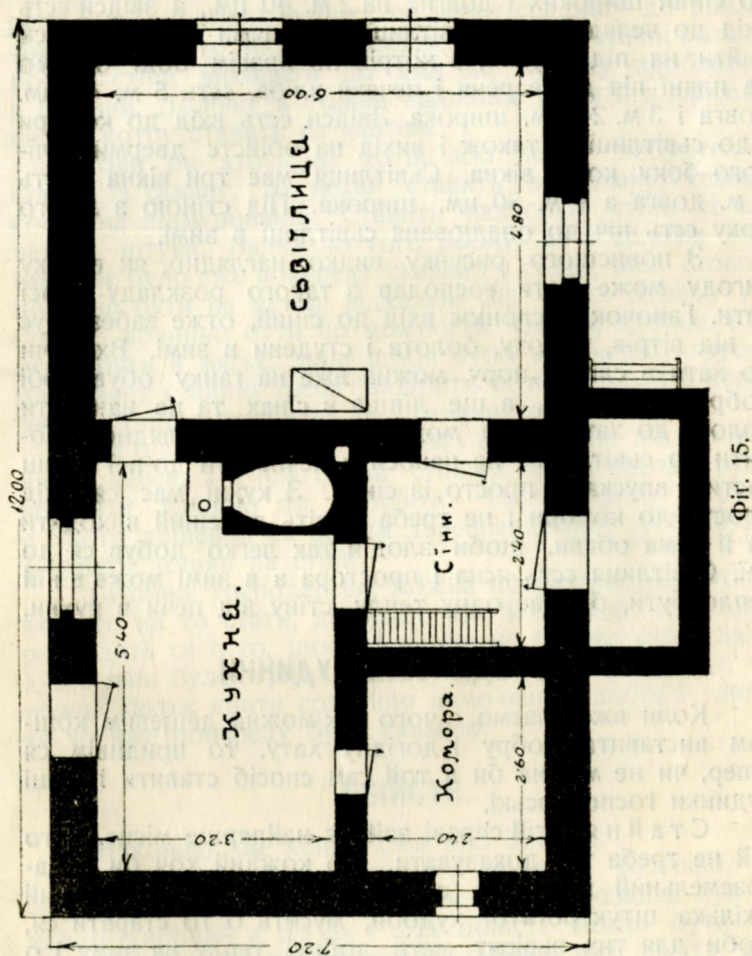
Отже дерев'яну підлогу можна ставити слідуочим способом. Пвредовсім треба то мати на увазі, що після закона будівельного для сіл і поменших місточок, долівка чи то з дошок чи з цегли або також з убитої глини мусить бодай на 30 см. бути висша від ровеня ґрунту, на котрім стоїть будинок. При ставленю дерев'яної підлоги треба ддятого насипати насамперед на землю верству піску а на пісок верству покришеного вугля і попелу з дерева та аж на тім підсипі класти підвалини під долівку. На ті підвалини або т. зв. підклади кладе ся відповідно приладжені, одноцалеві дошки і прибиває ся їх чотироцалевими цвьяхами. Так зроблена підлога буде все суха і ані підклади ані дошки не будуть порохнявіти і гнити та вистане на довгі літа а всяка нечистота дасть ся з неї легко змити.

Робити долівку з глини не радимо нікому, хиба що вже когось на иншу не стати а хата виставлена на сухім ґрунті. Коли же би хтось не міг зробити собі иншої долівки як лиш з глини, то нехай бодай таку робить, яка відповідала би вимогам здоровля.

Глина до робленя долівки повинна бути товста і сьвіжа; до неї найліпше додати трохи полови, долити води і місити добре ногами, аж стане зовсім густа. Землю на долівку треба ще перед тим добре зрівнати і убити довбнею. Так приладжену землю накладаємо вимішеною глиною, притолочуємо раз коло разу і на-конець убиваємо довбенькою, спершу легко а опісля що раз сильнійше. Коли долівка зачне висихати і зверху трохи попукає, то треба її зараз знов побивати довбнею а коли пересохне, то поливає ся водою, щоби змокла і побиває ся знову. Так убиває ся долівку через кілька днів, аж она остаточно так ствердне, що вже від удару довбнею не робить ся в ній ніякого сліду. Тепер прикриваємо трохи соломою, щоби поволеньки зовсім висхла, а коли декуди ще трохи попукає, то заливаємо щілини рідко розробленою глиною і затираємо зверху.

Так подали ми в повисшім основне поучене як робити саманну цеглу і як будувати з неї хату, щоби була тревала і відповідала всім вимогам житя і здоровля господаря та щоби він міг поставити собі її без великого труду, заходу і видатку. На рисунку Фіг. 15.

предкладаємо ще план котрий може послужити за взорець, як треба би собі придумати і уложити розклад цілого будинку. Числа подані між стрілками показують



розміри цілого будинку і поодиноких его частий. Розміри подані тут в сантиметрах, які в дійсности числять ся за метри. Отже на цілу хату, представлену тут на рисунку, складають ся: рундук або ганок, на котрий

виходить ся по кількох східцях, сїни, сьвітлиця, челядня або кухня і комора. Цїла хата єсть 12 метрів довга а 7 метрів і 20 сантиметрів широка. З рундука входить ся до сїний широких і довгих на 2 м. 40 цм., а звідси єсть вхід до челядні і до сьвітлиці. Східцями можна звідси вийти на під. Кухня, в котрій по правім боці бачимо на пляні піч до вареня і печеня хліба, єсть 5 м. 40 цм. довга і 3 м. 20 цм. широка. Звідси єсть вхід до комори і до сьвітлиці а також і вихід на обійсте дверми з лївого боку коло вікна. Сьвітлиця має три вікна і єсть 6 м. довга а 4 м. 80 цм. широка. Під стїною з лївого боку єсть піч до опалюваня сьвітлиці в зимі.

З повисшого рисунку видко наглядно, як велику вигоду може мати господар з такого розкладу своєї хати. Ганочок заслонює вхід до сїний, отже забезпечує їх від вітрів, пороху, болота і студени в зимі. Входячи до хати в слітну пору можна вже на ганку обув собі добре обчистити, а ще лїпше в сїнах та не наносити болота до хати. Свої можуть аж через челядню входити до сьвітлиці і не наносити нечистоти до неї а лиш гостей впускати просто із сїний. З кухні має ся вхід просто до комори і не треба навіть до сїний виходити та й нема обави, щоби злодій так легко добув ся до неї. Сьвітлиця єсть ясна і простора а в зимі може в ній тепло бути, бо має одну теплу стїну від печи в кухні.

ГОСПОДАРСЬКІ БУДИНКИ.

Коли вже знаємо, з чого і як можна дешевим коштом виставити добру і догідну хату, то придивім ся тепер, чи не можна би в той сам спосіб ставити і инші будинки господарські.

С т а й н я в сїй справі займає найперше місце. Сего чей не треба тут доказувати, що кождий хоч би й малоземельний господар, скоро лиш удержує пару коний і кілька штук рогатої худоби, мусить о то старати ся, щоби для тих зьвірят мати добру, теплу на зиму і о скілько можна безпечну від огню стайню. Таку стайню можна побудувати із саману так само як і хату.

При будові стайні треба однак мати зараз то на увазі, що треба її ставити по можности в як найсухійшим місци і до полудня та ще й в такім місци, щоби

позаду можна заложити гноївню, до котрої можна би із стайні спускати рівцем гноївку та щоби до гноївні був догідний доїзд. Долівку в тім місци, де стоять звіврята (коні, корови) робить ся легко спадиству до рівця, котрий попід то місце переходить вздовж стайні і отвором в стіни виходить до ями на гноївку зробленої в гноївни. Долівку в стайни найліпше робити з паленої цегли, котру ставить ся кантом.

Коли би хтось не хотів або не міг побудувати стайні із саману, то нехай ставить валковану, однак конче на підмурованю. Ставити валковані стіни се не велика штука. Валки до того робить ся з соломи так само, як було вже попередю сказано о стели, лиш стовпи повинні бути на метер віддалені від себе. Дерево на стайню повинно бути по можности тверде, дубове, але може бути й м'яке, лиш щоби було відповідно грубе. Валковану стайню треба виліпити із надворку і з середини а опісля так само як і саманну побілити.

Стодоли треба так само ставити на підмурованю, з дерева і з плетеними стінами, котрі відтак треба обліпити глиною та побілити. Такі стодоли будуть о много дешевші як зовсім деревляні, бо не треба буде купувати дошки на стіни.

Будинки господарські можна покривати після того, як кого на то стати, дахівкою або й бляхою; але коли розходить ся о то, щоби покритє не богато коштувало а все-таки було трівке і від огню досить безпечне, то можна також крити соломою намоченою добре в глині, як то вже попередю було сказано.

ОБІЙСТЄ.

Наконець ще кілька слів про обійстє.

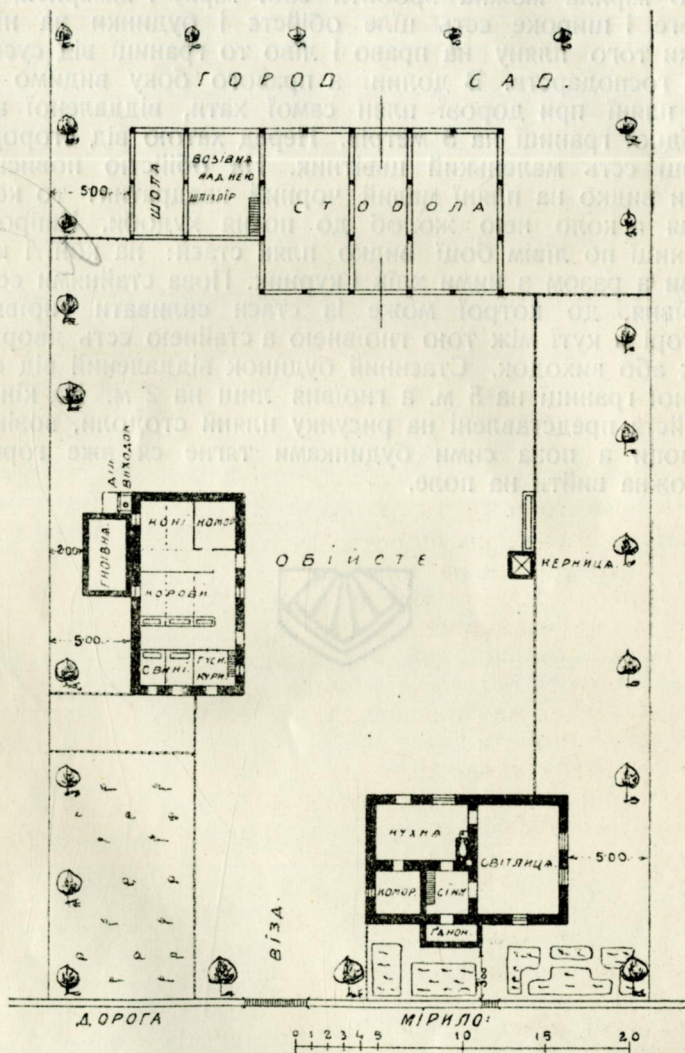
Коли на обійстю ставить ся якісь будинки, то треба передовсім на то уважати, щоби розклад був як найдогіднійший а відтак і ціле обійстє могло бути чисто удержане та представляло гарний вид навіть для чужинця. Передовсім треба на то памятати, щоби стайні не ставити від сторони улиці та ще й так, щоби гноївка з них стікала на улицю. Від сторони улиці повинна стояти хата, відділена від неї хоч би лиш маленьким цвїтником, де би ще під хатою можна поставити ла-

вочку і пересиджувати літом у вільнім від роботи часі. Будинки на обійстю не треба так розкладати, щоби они займали багато місця і між ними лишали ся неужитки. Се значило би велику страту для господаря і приносило би ще й ту шкоду, що на таких неужитках розмножували би ся всілякі буряни.

Обійсте треба удержувати як найчистійше. Длятого треба землю вирівнати, позасипувати всілякі калабані і осушити так, щоби навіть в слоту як найменше болота на ній робило ся. Місце до переїзду і до переходу для худоби треба відділити огорожею від прочого обійстя і по можности виложити каменем або посипати рінию і добре її убити довбнею. Хату треба від прочого обійстя відділити відповідною огорожею так, щоби она була зовсім відділена від стаєн і звір'ята не мали приступу до неї. Для ялівника треба зладити обору. Коло хліва для свиний можна також лишити трохи місця, де би они могли собі побігати. Коли би хтось хотів займати ся годівлею курий на трохи більші розміри, то повинен зладити собі окремий курник з таким місцем коло него, де би кури могли собі свобідно бігати та ще й знаходили часом на ній поживу для себе а передовсім могли на ній порпати ся.

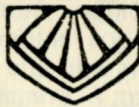
Наконець треба ціле обійсте обвести огорожею так, щоби з одної сторони город був відділений від обійстя і забезпечений від шкоди, якої могли би наробити деякі домашні звір'ята, з другої же сторони щоби забезпечити ся від всякої шкоди зі сторони сусідів і їх звір'ят. Огорожа повинна бути о скільки можна міцна і тревала а при тім і на око хороша, щоби цілому обійстю надавала гарного виду. Звичайні плоти, хоч ще найдешевші, суть непрактичні а плоти з т. зв. острішками навіть ще о стілько небезпечні, що на случай вибуху пожежі можуть в одній хвили рознести огонь на ціле обійсте. Ще найдогіднійша була би огорожа роблена в той спосіб, що до стовпиків закопаних що кілька метрів від себе запускає ся в горі і в долині у відповідній висоті дві поперечки а до них прибиває ся опісля досить густо рівно грубі і широкі лати або відповідно приладжені, вузкі, в горі кінчасто обрізані дошки а горою вздовж цілої огорожі прибиває ся ще кільчастий дріт. Також частоколи і штахети можуть служити за

догідну огорожу а вже найдогідніша була би дротяна огорожа, коли би когось на неї стати.



Фіг. 16.

Рисунок Фіг. 16. представляє нам плян цілого обійстя в розмірах, які показує мірило, нарисоване в долині під пляном. Визначені кусники означають метри. Після того мірила можна зробити собі мірку і вимірити, як довге і широке є ціле обійстя і будинки на ній. Боки того пляну на право і ліво то границі від сусідніх господарств. В долині з правого боку видимо на сїм пляні при дорозі плян самої хати, віддаленої від сусідньої границі на 5 метрів. Перед хатою від сторони улиці є маленький цвѣтник. На обійстю повисше хати видко на пляні малий чорний квадратик: то керниця а коло нею жолоб до поєня худоби. Напроти керниці по лівім боці видко плян стаєн: на коні і корови а разом з ними хлїв і курник. Поза стайнями є гноївня, до котрої може із стаєн спливати гноївка. В горі в куті між тою гноївнею а стайнею є дворівник або виходок. Стаєнний будинок віддалений від сусідньої границі на 5 м. а гноївня лиш на 2 м. На кінци обійстя представлені на рисунку пляни стодоли, возівні і шопи а поза сими будинками тягне ся вже город і можна вийти на поле.



41.198

де

21956 ✓

Наказом Товариства
ім. М. Савченка у Львові
№ 617/т. 1917. передані Автором

ЯК БУДУВАТИ СЯ

дешево а добре.

ПОРАДИ ДЛЯ СЕЛЯН, ЩО ХОТІЛИ БИ
СТАВИТИ СОБІ ХАТИ З ГЛИНЯНОЇ ЦЕГЛИ.

З 16 рисунками.

Написав

МИХАЙЛО ФЕДЕЦКИЙ

Член Української Технічної Комісії для відбудови краю.



ЛЬВІВ 1917.

Накладом Товариства „Сільський Господар“.
З друкарні „Діла“ Львів, Ринок ч. 10.