

~~75~~

E-75

~~81X~~ 2-1

ЕРНСТ Ф. П.

Виды Киева.

К., 1927.

GP

322 - 10.07.2003

727 - 40507

5998 - 28.09.14

березень !!!

75
E 75

Ернст ф.

Виды Киева
К. 1927.

нам цілу
Пе
бере.
чат
г

і
зі

75
E 75

Ф. Л. ЕРНСТ.

ВИДИ КИІВА СЕРЕДИНИ ХІХ ВІКУ, ЩО ЇХ ПИСАВ ХУДОЖНИК ГРОТЕ.

Матеріали, що фіксують стан та зовнішній вигляд будь-якого великого міста в різні доби його існування, давно вже скрізь стали за об'єкт інтересу наукового й громадського. Збирають їх і студіюють і в найстаршій культурнім осередку нашого Союзу — Київі — збирають і приватні колекції і державні установи. Величенький матеріал, зібраний у відділі „Київ“ при Всеукраїнським Історичним Музеї ім. Шевченка енергією і великою купки людей, на кошійчані кошти, — свідчить про те, як багато можна зібрати, яке широке поле праці ще перед нами, як пекуча тепер і треба утворити, нарешті, на зразок більшости великих міст Європи, й по часті Союзу — муніципальний Музей Старого Київа.

На жаль, на справу цю звернуто все ще надто малу увагу¹⁾. А тимчасом, дуже цінні матеріали розпорошені по найнесподіваніших місцях, гинуть недосліджені — як загинула підчас революції чудесна серія акварелей з крайовидами Київа в садибі „Очкин“ Судієнківок коло Новгороду Сіверського. Тепер ще можна зібрати багато чого такого, чого не збереш через кілька років. За невеличку ілюстрацію до цього може стати оця наша коротенька замітка.

Авторові цих рядків, працюючи 1922 року в лєнінградським Державнім Ермітажі, довелося випадково побачити у сховищах відділу малюнків невеличку акварелью й одразу пізнати в ній крайовид Київа, писаний з боку Оболони чи Щекавиці. На першім плані — численні будинки, церкви, монастирі й сади густозаселеного Подолу, праворуч — гора Кисилівка, за нею — вал й церкви Старого Київа. Всі будови незвичайно старанно виписані, геть чітко зазначеними архітектурними особливостями. Особливо звертали увагу цікаві будинки в районі Житнього базару, що давно вже зникли, та великий будинок на майдані посеред Подолу, з чудесним класичним портиком — будинок Назарія Сухоти, де рр. 1838—1877 містивсь магістрат, цілком перебудований

¹⁾ Ще 1911 року проф. Динниченко пропагував на сторінках київських газет утворення спеціального „Музею міста Київа“, але ідея ця, протягом 16-ти років, ані мало не наблизилася до свого здійснення. Навіть молода Одеса далеко випередила нас, одвівши під „Стару Одесу“ дев'ять заль свого Художнього Музею. Що-ж до Всеукраїнського Історичного Музею, то він має такий обмежений штат співробітників, що позбавлений навіть змоги запросити спеціального завідувача Відділу Старого Київа. Відділ цей поповнюється й вивчується виключно силами інших відділів, не має відповідного своїм розмірам й значінню помещання й потребує кращого упорядкування.

2021

4995/161
Державна історична бібліотека УРСР
НАЦІОНАЛЬНА ІСТОРИЧНА БІБЛІОТЕКА УКРАЇНИ

87

року 1878, коли його пристосовано під подільську хлоп'ячу гімназію¹⁾. Цінність малюнку тим більша, що як-раз з цього боку Поділ малювалося й фотографувалося дуже рідко²⁾.

Аквареля мала підпис художника Grothe й при позверховім огляді датувалося її приблизно початком 1850-х років. Ім'я Гротe не траплялося доти дослідникам Київa. На великий жаль, дальше дослідження акварелі довелося відкласти до сприятливіших часів³⁾.

На два інших крайовиди Київa пензля того-ж-таки Гротe я натрапив пізніш у протилежнім кінці Союзу — в Криму. В Гурзуфі, в будинку кол. генерала Раевського, що відомий під назвою Пушкінського, у якійсь коморі, серед майна, що його склали місцеві музейні робітники й захопила курортна управа, — мені довелося знайти три великі картини, що їх у списку курортної управи вважалося за „Види Севастополя“, а справді були крайовидами Київa середини минулого віку. Два з них мали підпис уже відомого нам художника Гротe, третій — М. Сажіна — відомого приятеля Шевченкового, який покинув нам цілу серію найцінніших крайовидів Київa 1840-х років⁴⁾.

Перший з малюнків Гротe, датований 1849 роком, дає крайовид Київa з лівого берега Дніпра, з місцевости пізнішого ланцюгового мосту — мабуть на початку робіт, коли його будувалося. На переднім плані, на лівім березі — група салдатів у формі миколаївських часів, кибитки, халупи. За ними — Дніпро, подалі — нагірній правий берег з Лаврою, Військовим собором; праворуч у далечині видно Поділ. Манірою письма цей малюнок чимало відрізняється від згаданої вгорі акварелі — це великий (мало не метр завширшки) образ, писаний на полотні олійними фарбами, виконаний в насичених, темнуватих тонах, але також з точним зарисовуванням архітектурних деталей.

Друге полотно — приблизно того-ж-таки розміру — малює берегові схили до Дніпра коло Печерського, в місцевості Микільського взвозу. Ліворуч — схили гори, праворуч — Дніпро й укритий лозами Труханів острів, в далечині — Поділ. Найбільшу цікавість зосереджує наш майстер на групі військових, в трикутних капелюхах з плюмажами, що стоять коло військових яток, на групах салдатів та грабарів. В одного з останніх вирвалася з рук тачка й летить до долу з гори. На Подолі, не вважаючи на далечінь, видно окремі будови — церкви, гостинний двір. Без сумніву, сюжет цього малюнку —

1) Порівн. Ф. Ернст, *Контракти та контрактний будинок у Київі 1798 — 1923*. Вид. У. А. Н., К. 1923, стор. 23, 73, 95.

2) У приватній збірці О. М. Сімзена єсть гарна фотографія 1860-х років також з цього боку.

3) Аквареля цілком випадково потрапила до Ермітажу підчас революції з лєнінградського музейного фонду й мала сигнатуру „И. О. Охр. 17410 по опис. 6 (дополн.) собран. 696“. Адміністрація Відділу цілком погодилася на прохання автора цих рядків передати акварелю до її єдиного природнього й найдоцільнішого місця — до київського музею. На жаль, дирекція Ермітажу категорично висловила проти видачі такої — здавалось-би — безконечно дрібної й зайвої для Ермітажу речі українському музеєві.

4) Див. Ф. Ернст, *Контракти*, К. 1923, додаток стор. II, III і д. та репродукцію „Товкучого ринку“ 1846 р. Гурзуфський малюнок Сажіна дає картину урочистої закладки Ланцюгового мосту в Київі й датований 1848 роком.

будування Микільського взвозу — соша до Ланцюгового мосту, що будувалася саме рр. 1848—1853. Він підписаний „Grothe 1850“. Всі три, разом з Сажіновим, очевидно належали якійсь особі, причетній до цих будівельних робіт й утворювали одну серію¹⁾. Разом з панорамами Києва коло переправи через Дніпро, що їх написав у 1840-х роках відомий В. Штернберг (одна з останніх знаходиться у Всеукраїнським Історичним Музеї імені Шевченка, друга — в Третьяковській галерії) — вони гарно змальовують Дніпрові береги перед збудуванням постійного мосту й фіксують деякі цікаві етапи цього збудування²⁾.

Року 1925 довелося нарешті натрапити й у самім Києві на малюнок Гроте, близький характером своїм до зазначених крайовидів Києва у Криму й придбати його для Історичного Музею³⁾.

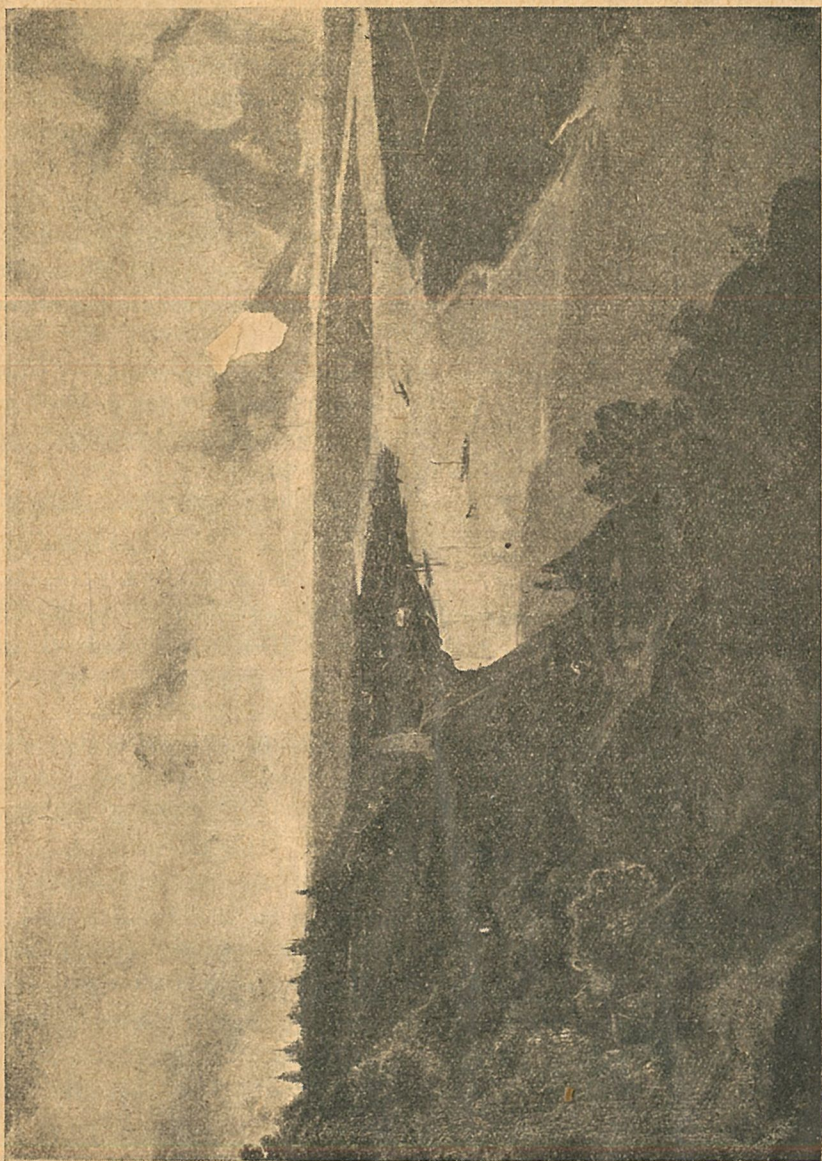
Це — крайовид на Дніпро, Поділ та Старий Київ із схилів кол. Царського саду. На переднім плані, ліворуч — прикрі, мальовничі схили саду, за ними — акуратно сплановані контури Володимирської горки, праворуч унизу — темно-блакитна поверхня Дніпра та вкритий темно-зеленими лозами Труханів острів. Як і допіру розглянуті, малюнок наш, не обмежуючись на завданнях чисто-пейзажних, дає й старанно змальовані архітектурні деталі, й жанрові сцени. За Володимирською горкою, за рядами її тополь, видно Михайлівський монастир, Десятинну, Трьохсвятську й Андріївську церкви та пожежну башту на тім місці, де пізніше стояв павільйон — звідки й донині розгортається найширший крайовид на Дніпрову й Хрещатицьку долини. Монументу кн. Володимирові ще немає — його збудовано трохи згодом й освячено року 1853. В далені видно Поділ з простою, як стріла, кол. Олександрівською вулицею та пильно змальованими будинками — церкви Різдва, гостинного двору, Набережного Миколи й приватного будинку на розі Набережно-Хрещатицької вулиці й Ігорівського завулку, з портиками й мезонінами. Собор Успіння, церкви Петропавлівську й Щекавицьку зазначено лиш загальними масами; від схованого за горою Флорівського монастиря видно тільки дзвіницю. Трохи дивує, що на малюнку немає відомого, дуже характерного для миколаївської доби, мурованого будинку поштової станції коло церкви Різдва — на місці її зазначено лиш якись дерев'яні склепи, паркани⁴⁾. Отже можливо, що бу-

1) Чи не був її власником будівник цієї соші, інж. С. С. Бобріщев-Пушкін, що був за начальника київської округи шляхів, будував також Бересть-Литовське шосе, київську залізницю й пізніше деякі порти Чорного моря? Див. його біографію в „Русск. Біогр. Словарь“.

2) На жаль, придбати ці малюнки, шляхом обміну з кримськими музеями, досі не пощастило — протягом двох років? Всеукр. Історичний Музей клопотавсь перед Головополітсвітою У. С. Р. Р. про дозвіл перевести обмін, але досі не отримав відповіді.

3) Інвентар Художнього Відділу № 1303. Полотно, олія, 75×103 см. Підпис: „Grothe 1851“. Придбано воно від інж. Гурецького, але звідки воно походить — невідомо.

4) За відомостями М. Закревського, поштова контора з „відділом дилижансів“ містилася, починаючи з 1820 років, у мурованім будинку на розі Олександрівської та Андріївської вулиць, а 1849 р. перейшла на Хрещатик, де відділ дилижансів містився у лівім флігелі т. зв. „старої пошти“. Року 1865 відділ поштових екіпажів перенесено знову на Олександрівську вулицю на Поділ (Описаніє Києва, М. 1868, стор. 723). Була й приватна „Контора первонаачального заведенія дилижансовъ и транспортвъ“, що її відкрив



Гротте (Grotte), Вид на Старий Київ, Поділ та Дніпро, 1851 року (олія). Всеукраїнський Історичний Музей ім. Шевченка.

динок пей, так нерозривно звязаний в уяві старих киян з т. зв. „каремитами Фельденкрайза“, що курсували кїво-житомирською сошею, збудовано лиш у рр. 1850—1860, але безумовно за традиційним каноном, усталеним од значно ранішого часу.

Виконаний в насиченій, зелено-сине-жовтуватій гамі, пейзаж наш прикрашено й жанровими групами. Ось, на прикрих схилах саду, поважна дама в чепці й блакитній спідниці, з парасолею в руках, дивиться на двох своїх дітей, що збирають у траві квіти; подалі нянька в червонім, певно російського зразку, вбранні (мабуть з тих, що оберегали паничей та панночок од небезпеки місцевого прононсу) тримає за руку хлопця; за нею локай у ліловій лїврей й циліндрі з позументом тримає накидку. Далі—ще групи людей, що мирно розмовляють або показують рукою на широкий крайовид. На взвозі до Подолу й на вулицях самого Подолу зазначено міньятюрні постаті людей, візників, підводи. На Дніпрі—плити, човни, парусовики й архаїчний пароплав.

Ще раз довелось мені надібати на твір нашого Гроге знову у новім місці—на цей раз у Москві, у грудні місяці 1925 року. Одбираючи у музейнім фондї Головнауки Р.С.Ф.С.Р. для Всеукраїнського Історичного Музею ім. Шевченка речі, що так чи інакше цікаві для України, я надібав на невеличкий пейзажик—знову підписаний Гроге й датований 1848 роком. Можливо, що писано його також у Кїві, але це лиш шматочок якогось приватного садку чи панського парку. На стежці стоїть білий хорт—певно панський улюбленець; лїворуч—підніжжя якогось кам'яного стовпу чи обеліску, дерева й стежка, що йде в глибину садка. Цей невеличкий етюдик, виконаний в жовто-зеленій гамі, що її внодобав наш майстер, знаходиться нині також у кївськїм музеї¹).

Хто-ж такий Гроге? Коли він перебував у Кїві? Чи не покинув він ще малюнків, що так гарно зберегають для нас обличчя Кїва середини минулого віку?

Часткову відповідь на перші два питання дає офіційна історія кївського інституту шляхетних панянок, що її склав колишній інспектор її М. М. Захарченко, з нагоди святкування 50-ти річного юбілею інституту. Серед списків службового персоналу інституту за перші п'ядесять років його існування ми знаходимо тут також й список навчителів, що викладали малювання, і серед них ім'я Гроге. Згідно з цими офіційними відомостями, Гроге викладав в інституті малювання рр. 1850—1854²). Хоч які короткі й сухі ці дані—все-ж вони одразу конкретизують постать невідомого нам досі майстра, ставлять її у певні рамці—хронологічні й локальні. На жаль,

колишній кївський віит Кисилівський у своєму власному будинку року 1835 (Див. А. Мердеръ, Киевская контора первоначального заведения дилижансовъ и транспортъ. Кїев. Стар. 1903, декабрь, стор. 134). Будинок цей (коло контрактного дому, пізніше Шварцмана) погорів 1919 року й комгосп розібрав його на цеглу року 1925.

¹) Інв. Худ. Від. Всеукр. Істор. Музею, № 1384. Картон, ол. фарби, 21 × 25 см. Підпис: „Grothe 848 November“. Походить з величезної збірки картин М. П. Фабріціуса (коло 400 картин). Він заповів її Кїву, проте вона потрапила 1915 р. до Рум'янцівського Музею, і звідти до Московського Музейного Фонду.

²) М. М. Захарченко, Історія Кїевского Інститута Благородныхъ Дѣвиць 1838—1888. Кїевъ 1889, стор. 117.

розшуки в архіві Інституту (він зберігсь і переходується в Історичнім Архіві ім. Антоновича) не дали нам докладніших відомостей, напр., „формулярного списку“ майстра, що цікавить нас.

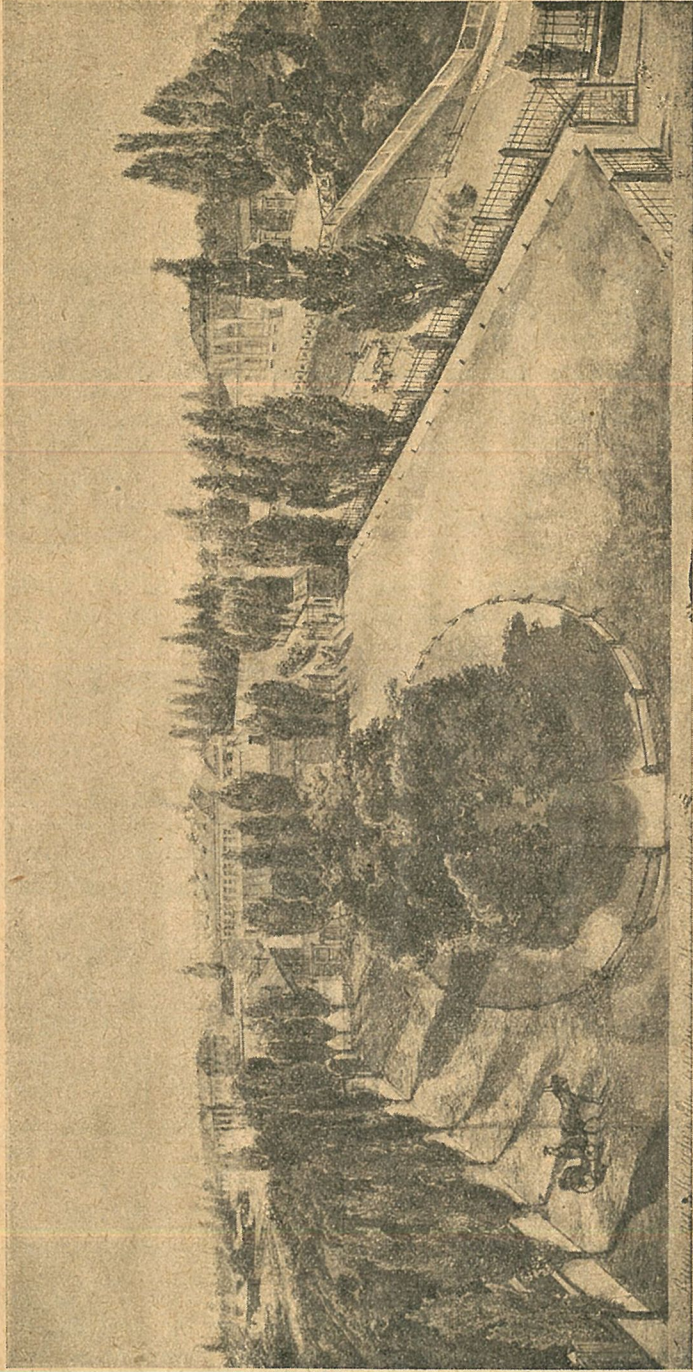
Третє питання лишається відкрите, аж доки знайдено буде нові матеріали — розпорошені, як ми бачили вгорі, по різних краях нашого Союзу. Проте невеличкий список відомих нам творів Гроте може збільшитися не тільки шляхом знайдення нового, невідомого досі матеріялу, але й шляхом докладнішого вивчення матеріялів уже рایش відомих.

Ще 1911 року до Історичного Музею ім. Шевченка надійшла подарована гр. Е. А. й М. А. Бреверн де-ла-Гарді величезна панорама Києва середини XIX в., що її написав невідомий художник ¹⁾. Ця панорама, 4¹/₂ метри завширшки, має виняткову особливість і єдина у своїм роді для Києва — її мальовано з вікон чи з даху київського інституту шляхетних панянок по повному колі, навкруги всього будинку. Починається вона від кол. Царського саду й місця, де нині стоїть історичний музей, змальовує види на південь, на захід — Липки, Хрещатик, Нове Строєніє, повертає на Старий Київ, далі змальовує Володимирську горку, дає куточок Дніпра, знову кол. Царський сад й кінчається там, де повстав пізніше музей. Текст напису вгорі — „Панорама Києва, снятая изъ Института Благородныхъ Дѣвиць“, підтверджує точку зору художника. Лишаючи повний й докладний опис панорами доти, коли буде змога видати її всю в репродукціях великого розміру, зупинімося поки-що лиш на деяких її особливостях. Як уже значено, лівий бік панорами починається із змалювання горішньої частини кол. Царського саду й Олександрівської вулиці, починаючи з ґрунту теперішнього музею й будинку в садибі № 27, що існує донині ²⁾. Правіше змальовано передній інститутський двір з головним під'їздом, обсаджений стрункими тополями. За виїздом з нього видно інститутські служби й будинок кол. державного банку з ефектним восьмиколонним портиком ³⁾. Далі праворуч іде схил Інститутської вулиці вниз; по той бік її (на місці теперішніх садиб №№ 22—24) видно чудесний старосвітський будиночок з чотиріколонним портиком, що давно вже щез без сліду. По вулиці марширують салдати. Ще далі праворуч, через чавунну огорожу садиби інституту (пізніш її замінив глухий дерев'яний паркан) видно величезний сад з глибокими балками, густими деревами, штучними терасами, стежками. Це — старий, т. зв. Мерінгівський (власність проф. Мерінга), сад, що колись займав більшу ча-

¹⁾ Див. „Отчетъ Киевск. Художеств. Промышл. и Научн. Музея имп. Г. Им. Н. А. за 1911 г.“, К. 1912, стор. 11. — Порівн. „Жизнь и Искусство“, К. 1914, № 1, стаття „Старый Киев“. Виконано її на восьми пильно підклеєних один до одного аркушах паперу. Розмір панорами — 45 × 453 см.

²⁾ Належав у половині XIX в. одному з київських шляхетських маршалків, далі д-рові М. Мандельштамові, пізніше кн. Радзивілові. Нині тут Окрземвідділ.

³⁾ Будинок цей (поруч з нинішнім Держбанком) було збудовано бл. р. 1845 спочатку для „дворянської комісії“, але вже починаючи з р. 1847 тут містилася київська контора державного банку. Гарну фотографію його в первіснім вигляді (до варварської переробки підчас збудування сучасного держбанку) див. у виданні: „Кієвъ и Университетъ св. Владимира при И. Николаѣ I“, К. 1896, стор. 30—31.



Гроле (?). Панорама Київ з будинку кол. Інституту шляхетних панянок коло 1851 р. Деталь. Вид у бік Липок. (Аквар.).
Всеукр. Історичн. Музей ім. Шевченка.

стину ґрунтів між Хрещатиком, Лютеранською, Банковою й Інститутською вулицями, де були й ставок, і оранжерії, й т. ин. За ним, на горі, видно стару дерев'яну лютеранську кірху, що стояла на місці сучасної, збудованої рр. 1855—1857¹⁾, й великий панський будинок, відомий донині під назвою „Сулимівки“ від колишніх своїх власників Сулим — з ефектним портиком та трикутним фронтоном. Знову далі, праворуч, видно частину Хрещатика й „Нового Стровнія“, де мало не самотньо серед поля й рідких будиночків здіймається будинок університету, покрашений уже тоді темною охрою чи в червоний тон²⁾. На Хрещатику видно будинок т. зв. Старої Пошти з флігелями³⁾, й двохповерховий будинок Ейсмана на розі кол. думського майдану. Вся місцевість поміж кол. Хрещатиком, Фундуклівською й Володимирською вулицями ще являє собою мало не чисте поле, без жадних будівель — за винятком лиш деяких по фронту вулиці. Також самотньо серед поля здіймається й Золота Брама, і на схилі до пізнішого думського майдану — дерев'яна пожежна вежа.

На центральнім майдані, де пізніше будовано було думу (що нині Окрвиконком), б'є посередині фонтан; ліворуч видно торгові ряди, багато вуличного руху, візники, запряжені цугом екіпажі, піші. Видко будинок на розі Хрещатицького завулку (тоді — „Козиноного болота“) № 1⁴⁾, Мало-Житомирської № 2 й Костьольної⁵⁾. Особливо звертає увагу оригінальне змалювання будинку „дворянського зібрання“⁶⁾ — представленого у вигляді кубу із стін, але без даху. Це допомагає нам приблизно датувати наш малюнок роком 1851⁷⁾. За дворянським зібранням ідуть уздовж Хрещатика три трьохповерхові будинки — серед них будинок кол. А. М. Миклашевського, що його збудував А. В. Беретті⁸⁾. Вгорі над майданом видно мальовничий комплекс будівель кол. Софійського монастиря (детально змалювані бані собору, бурса, кол. трапезна, мітрополічий будинок, в'їзна брама, консисторія, дзвіниця) й Георгіївська церква в її тодішнім вигляді. Дзвіницю Софійську змалювано ще без четвертого поверху, надбудову якого закінчено наприкінці року 1852⁹⁾. Правіше від

¹⁾ Малюнок старої кірхи вміщено у книзі N. Neese, *Geschichte der Evangelisch-lutherischen Kirche und Gemeinde in Kiew*. K. 1882, S. 24—25.

²⁾ Це найстаріше відоме мені зображення університету з зазначенням кольору стін. Питання про первісне фарбування цього будинку гостро повстало влітку 1926 р., коли адміністрація ІНО вирішила фарбувати його в сірий тон. Комісія, що її скликав Всеукр. Археол. Комітет та Краєва Інспектура для Охор. Пам. Культури, встановила, що сучасний червоний тон датується прибіл. з 1850-х рр., а первісний — встановити не пощастило. Тому відновлено було старий червоний.

³⁾ Колись будинок дідича О. Головинського, з 1849 р. — поштова контора.

⁴⁾ Гарний двохповерховий ампірний будинок, що згорів у грудні м. 1921 року.

⁵⁾ Останні два існують донині.

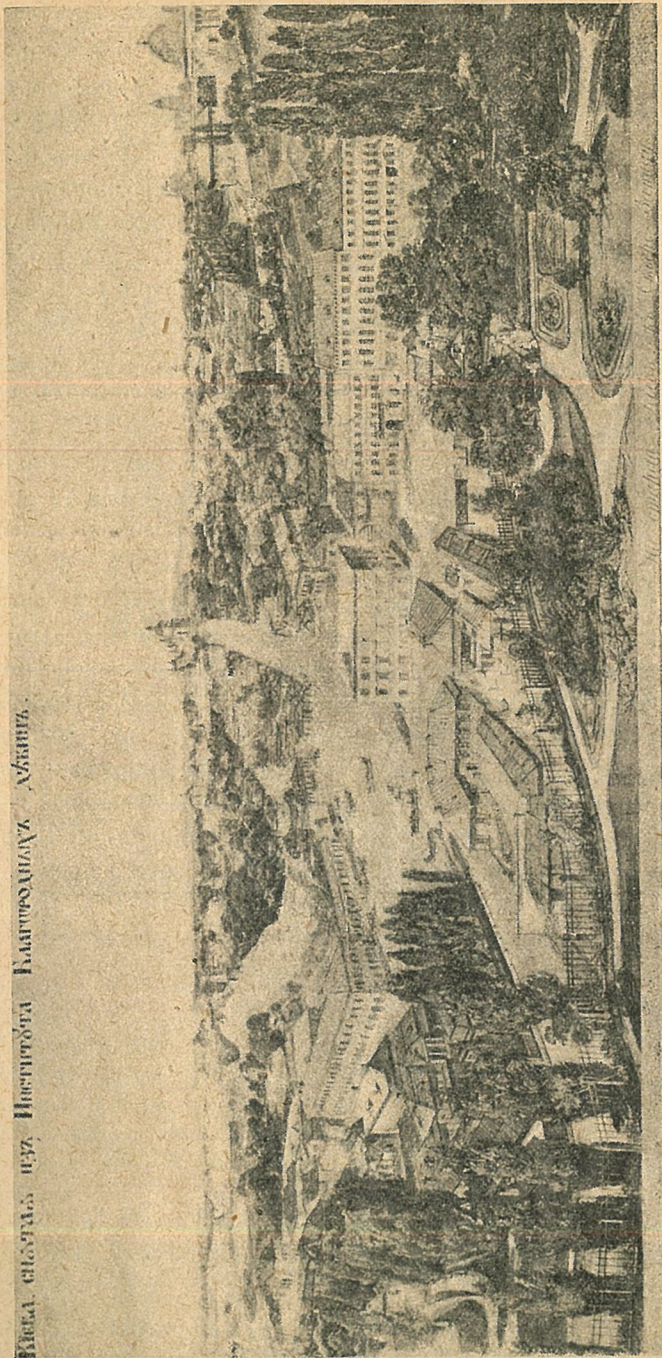
⁶⁾ Хрещатик № 16. Нині будинок робітників освіти.

⁷⁾ Будинок почали будувати року 1851 (*Иконниковъ, Кіевъ въ 1654—1855 г.г., К.* 1904, стор. 196).

⁸⁾ По Хрещатику № 12, донині цілий, з цінними архітектурними деталями.

⁹⁾ П. Лебединцевъ, *Возобновление Кіево-Софійскаго собора въ 1843—1853 годах*. Труды Кіевск. Духовн. Акад. 1878, т. IV, стор. 518.

Вид сьогоразь узь Інститута Благороднаго Шляхца.



Гротте (?). Панорама Кієва з будинку кол. Інституту шляхецких паняноц. Близько 1851 р. Деталь. Вид у бік кол. Хрещатика й Старого Кієва. (Аквар.). Веселкр. Історичн. Музей ім. Шевченка.

них, там, де тепер Троїцький завулок, видно дерев'яну Троїцьку церкву¹⁾, ще далі праворуч — коло тодішнього будинку пожежної команди — видно бані дерев'яної Златоустівської церкви²⁾. Будинка пізніших „Присутственных мест“, на Софійським майдані ще немає — його збудовано вже рр. 1854—1857³⁾. Одна з найцікавіших частин нашої панорами є виображення старого київського театру на початку Хрещатику; будинок цей було знесено року 1856⁴⁾. За ним, на горі, видно Старий Костьол, Михайлівський монастир, Десятинну та Андріївську церкви, сплановані схили Володимирської горки й пожежну каланчу на ній⁵⁾. Перед театром іде тодішній театральний майдан (пізніше — „царська площа“), далі йде взвіз до Подолу, в далені видно блакитний Дніпро з пароплавом такого-ж-таки типу, як ми вже бачили вгорі на однім з київських малюнків Гроте. Місце пізнішого „Купецького“ (нині Пролетарського) саду акуратно розплановано й оздоблено клумбами; очевидно воно ще становило на ті часи одну нерозривну частину з великим Царським (нині Першотравенським) садом; не було також і тої, пізніше незграбно забудованої та забрудненої частини його, що ще недавно мала назву „минеральних вод“⁶⁾. Кол. Царський сад має на панорамі більш подібний до саду вигляд, ніж пізніше, коли його забудували й будовами для водопостачання, й кафешантанами, й оперетками, й публічною бібліотекою. Видно лиш будинок палацової оранжерії, відомої пізніше під назвою „садівництва Весера“⁷⁾. На місці пізньої Петрівської алеї й „Шато де флер“ видно численні клумби й алеї. Вздовж Олександрівської вулиці (нині вул. Революції) зазначено будинки, що пізніше належали Зайцеву (де була міська станція М. К. В. заліз-

1) Це — мало не єдине зображення цікавої дерев'яної будівлі, знищеної 1858 року. Порівн. Ф. Ернст, Дерев'яна Златоустівська церква на Старому Києві. Збірник Секції Мистецтв Україн. Науков. Т-ва у Києві, К. 1921, стор. 78.

2) Знищена на початку рр. 1870-х. Порівн. Ф. Ернст, *op. cit.*, стор. 78.

3) В. Иконников, Київ 1654—1855, К. 1904, стор. 158.

4) Малюнок цей докладно проаналізував недавно небіжчик Д. М. Шербаківський у своєму цінному досліді „Перший театральний будинок у Києві“ („Київ та його околиця“ п. ред. акад. М. С. Грушевського, К. 1926, стор. 320—323, з малюнком деталі).

5) Спланування Володимирської горки було закінчено 1849 року (Див.: Вь память освященія собора св. Владимира и открытія памятника имп. Никол. I. Изд. В. Бублина, К. 1896, стор. 16).

6) „Заведеніе искусственныхъ минеральныхъ водъ“ з курзалом т. и. знаходилося ще на ті часи (з 1834 р.) в царськім палаці, на головнім корпусі якого перед тим згорів другий поверх (Закревскій, 277).

7) Будинок цей зазначено вже в сучаснім вигляді на плані Київ року 1780, що його недавно придбав Всеукр. Історичний Музей. Цілком можливо, що збудували його ще за часів Лизавети, одночасно з іншими палацовими будовами — тим більш, що за Катерини будівництво двірського відомства у Києві припинилося. Фасадні форми дають повні підстави віднести цей будинок до лизаветинської доби. На жаль, це пощастило з'ясувати лиш тоді, коли київський Комгосп вже розпочав (лютий м. 1927 р.) розбирати його на цеглу. Не вважаючи на протести Київської Краєвої Інспектури для Охорони Пам'яток Культури, розборку провадилося таким хутким темпом, що доки дійшов наказ ОВК припинити роботу — половину будинку було вже зруйновано. Нині залишено тільки праве крило будинку.

ниці)¹⁾, й Судієнка (№ 43), що його пізніше перебудував один з Бродських у природнім для останнього стилі. Кінчається панорама праворуч, крім продовження саду, ще тим трикутним ґрунтом, на яким пізніше постав Історичний Музей — ґрунтом, тоді також розпланованим доріжками й клумбами.

Хоч як це дивно, але зразково складена, безцінна для історика зовнішнього вигляду Київа, панорама не має підпису автора. Проте деякі дані дозволяють нам встановити ім'я невідомого досі майстра. Самий факт виконання панорами з будинку інституту шляхетних панянок — установи, по самій суті своїй наглухо закритій для сторонніх — наводить на думку, що автор її був своєю людиною в цім інституті. Такою людиною був, звичайно, в першу чергу місцевий навчитель малювання. Приблизна дата панорами — 1851 рік — допомагає нам встановити його ім'я, коли ми пригадаємо, що за навчителя малювання у 1850—1854 роках був як-раз відомий нам Гроте. Перелічені вгорі крайовиди Київа, виконані Гроте, аквареллю й олією, у 1848—1850-х роках, з таким саме точним, любовним змалюванням архітектурних деталей, з внесенням дрібних, але завсіди цікавих жанрових подробиць — стверджують ще більше цю думку. Можна було-б, звичайно, сперечатися, що техніка виконання самого пейзажу на панoramі не сходиться з манірою розглянутих угорі видів дніпрового узгір'я, але це треба віднести на кошт иншого матеріалу (акварелі) й розгортання виду на цілу панораму. Що Гроте не цуравсь акварелі — свідчить його ермітажний малюнок.

Стверджує нашу думку ще й та обставина, що родина гр. Бреверн-де-ла-Гарді, що подарували панораму музеєві 1911 року, також звязана була з інститутом — гр. Е. Я. де-ла-Гарді була у 1841—1851 роках (отже знову тоді, коли там викладав Гроте) за помічницю начальниці інституту²⁾.

Нарешті, єсть у тому-ж-таки Історичному Музеї один нескінчений малюнок — вигляд інституту шляхетних панянок у Київі з боку Думського майдану, авторство якого, здається мені, можна також без особливого силування приписати Гроте. Малюнок цей був власністю тої-ж-таки родини Бреверн-де-ла-Гарді; вони подарували його, одночасно з панорамою, нашому музеєві³⁾. На першім плані тут — думський майдан з фонтаном посередині, що б'є однаково з фонтаном на панoramі; за майданом, на гору здіймається обсаджена тополями Інститутська вулиця, над нею, на горі, величезний будинок самого інституту. Загальні маси будівель, групи дерев, топографічні особливості — схо-

¹⁾ Нині по вул. Революції № 49. За спогадами П. Г. Лебединцева, в цьому будинку року 1835 було відкрито 2-гу київську гімназію („Київ за 60 лѣтъ передъ сѣмь“. Чтенія въ Церк. и Археол. О-вѣ при К. Дух. Акад., в. X, К. 1910, стор. 24).

²⁾ М. М. Захарченко, Історія Київського Інстит. Благор. Дѣвиць. 1838 — 1888 К. 1889, стор. 113.

³⁾ Див. Отчетъ Киев. Худ. Пром. Музея им. Г. Имп. Н. А. за 1911 г., К. 1912, стор. 11. Малюнок цей, з написом „Институтъ Благородныхъ Дѣвиць въ Киѣвѣ“, переховується у Відділі Старого Київа, виконано його олівцем на папері, розміром 41 × 60 см.

дяться в панорамою. Час виконання — також без сумніву дуже близький до неї. Отже, цілком можливо, що до акварельних та олійних творів нашого художника, що їх ми знайшли, можна приєднати ще й цей малюнок.

Сподіваймося, що всі твори Гроте, яких ще не знищив час або не-свідома людська рука, колись об'єднаються всі на стінах майбутнього Музею Міста Києва.

191/596

45
2267
75
211266
П. Н. ЛОЗІЄВ.

Е. ФІТЦДЖЕРОЛДІВ ПЕРЕКЛАД РОБАІЙЯТІВ ОМАРА ХЕЙЯМА ТА ПРИЧИНИ ЙОГО УСПІХУ.

Ім'я Омара Хейяма (Абуль-Фатх Омар бен Ібрагім Хейям), царя „робаї“, відоме всім і кожному в культурнім світі. На Заході існують навіть „Omer Khaouam's Clubs“, де спеціально вивчають ідеї поета, тлумачать неясне в них, пишуть до його писань конкорданції¹⁾.

Згадаймо-ж, хоча-б у коротких рисах, життя славетного поета, уявімо його світогляд.

Мало біографічних відомостей у нашому розпорядженні. Року, приблизно, 1040 народивсь Хейям, може трохи раніш, може й пізніш; — біля Нішапуру, в його околицях. Батьки, кажуть, були ремісники — ткачі шатрів. От того й ім'я йому — Хейям: ткач шатрів. А може й інакше. Бо й Фирдовсій, Хафиз, Низам-оль-Мольк теж були імена, і ці імена були не власні їх носителів, а прізвиська, що набули потім всіх ознак власного ймення. А Омар Хейям був дуже і дуже скромна людина.

Відомо, що Хейям був не тільки поет: він з науки багато чого знав, мав величезні здібності, пам'ять, що дивувала всіх. Був він член високої колегії для зреформування мусульманського календаря та запровадження нового літочислення, що потім набуло ім'я Джелаял-ед-діна. Був він завідувач обсерваторії в Мерві, славетний математик, астроном, лікар, разом з тим філософ-поет. Всебічні глибокі знання, нахил до філософської думки, широко відкрили поетові двері до Меликшахового двору, дали поетові приятельство високих кіл, але природня скромність, відсутність нахилу до надбання матеріяльних благ, прагнення до тихого спокійного життя, без турбот і зайвої метушні, та правдивість тримали його в стороні од шахського палацу. Це давало можливість магнатам та ображеному духівництву безкарно виливати сліпу свою злість недалеких людей на поета, що бачив й одверто оцінював всі їх учинки.

Під тяжким обвинуваченням в ересі з боку ортодоксального духівництва, спасаючи власне життя, робить О. Хейям покутнього хаджа, а потім мовчить — замолює гріх щоденним намазом в мечеті. Нема друзів, — є вороги, зрадники.

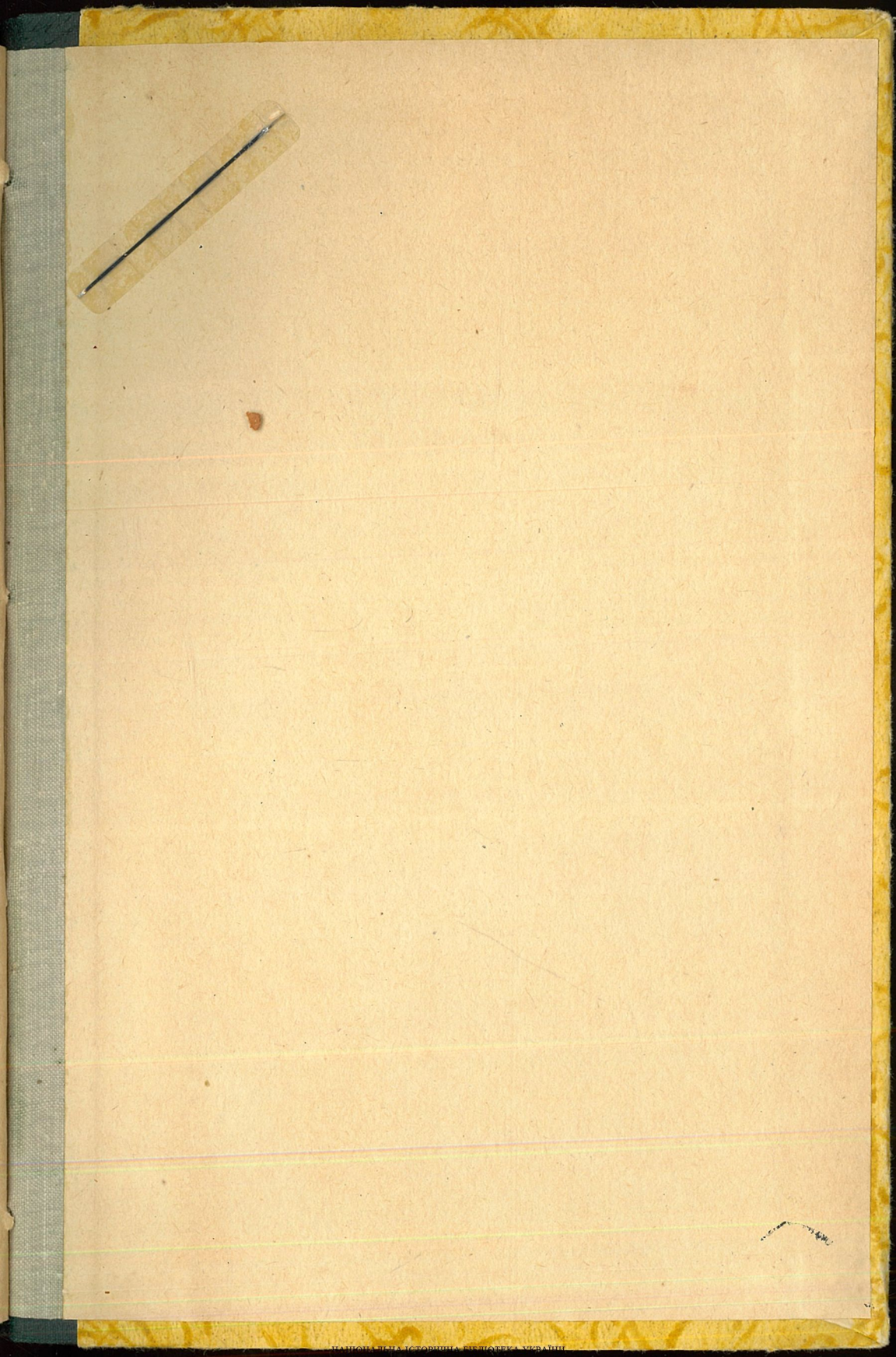
А життя йде своїм шляхом. Поволі зникає руїна. Нові фарби кличуть поета. Мовчить, одсахнувь од усіх.

Книги, знання... Ібн-Сіна. Останній день. Навколо невеличкий гурток однодумців... Сторінка з ибн-Сіни, прочитав, заклав зубочисткою прочитане,

¹⁾ J. R. Tutin, Concordance to Fitzgerald's translation of Rubâiyât. London 1900.

192

192



31

