

Федір Ернст

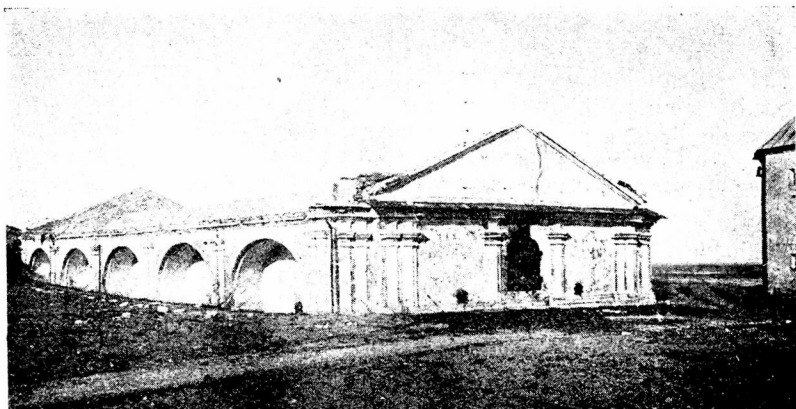
ДО ІСТОРІЇ КИЇВО-ПЕЧЕРСЬКОЇ ФОРТЕЦІ

Пороховий льох на Печерську.

Колись грізна печерська твердиня обнесена ще й донині двома концентричними колами з валів, ровів, казематів, фортеційних брам, бастіонів, військових складів. Зовнішнє коло виникло за Миколи I; колись, щоб його збудувати, знесли з поверхні землі цілі частини міста. Внутрішнє коло — часів Петра I та Мазепи. Це так звана «цитадель» — невеличка територія, обнесена валами й ровами, де знаходяться: верхня частина Лаври, величезний будинок арсеналу, де-які склади, дві церківки кінця XVII століття, старий Спас на Берестові, гавитвахти, фортеційні брами та різні дрібні будови.

Це один з найсвоєрідніших центрів колишнього Києва, де на невеличкій стиснутій високими валами площині тісно переплелися духовні та військові організації, сувора архітектура російської воєщини й білі мури та золоті бані колись найбагатішого монастиря. Тепер і ті й другі стали досягненням історії. Нікого вже більш не лякають вали, на яких рештки лаврських ченців саджають картоплю. Обросли кропивою, облупились старовинні, ще часів Петра, мальовничі виїзні брами цитадели, зі своїми худенькими колонами та мальовничими бароковими фронтонами. Стоїть без даху колишня гавитвахта коло в'їзду до фортеці; від де-яких військових складів, в наслідок горожанської війни, жовтіють лише кучі битої цегли. На місці грози київського гарнізону — комендантського управління — дерев'яний каркас з забитими дошками дірами дверей та вікон. Лише старовинний, жовто-сірий арсенал суворо дивиться своїми темними вікнами на білі мури, зелені та золоті дахи Лаври, на «святу браму», в яку вже ходять не тільки лише ченці та палігрими, а більше робітництво академічної друкарні та інваліди війни. Тут кожний будинок — історія, кожний будинок — колишній побут, кожний своїми художніми формами розповідь уважному глядачеві про добу, умови та час свого повстання.

Ліворуч від того, що входить з боку сучасного центру Києва та Липок, через пробиту у валах дорогу до цитадели — цілком заховалася, поміж церківкою Спаса на Берестові та наріжною вежею Лаври, серед бур'яну та насипів, старовинна приземкувата будова. Її продовжні фасади оздоблені низькими, сильно виділеними арками, подвійними пілястрами, тонко та дрібно профільованими гзимсами; оковані залізом двері з величезними засувами, по боках двері — низькі потріпні пілястри, з іонічними капітелями на високім цоколі її з антаблементом, скромно притулились під низькою дугою арки; під стінами з усіх боків іде рів, в якій темними дірами дивляться душники глибоких льохів; двохилий дах з трьохкутними фронтонами по коротких фасадах; стіни ще зберегли старе кольорування жовтою охрою, з побілкою пілястрів та гзимсів — таке улюблене за часів Олександра I та Миколи. Цей будинок — колишній порохований льох печерської твердині. Тепер тут пусто. Немає вартового, розлізлися вали, силеться тиш, про-



Фот. С. Д. Аршеневського.

Пороховий льох біля Лаври. Будова інж. Дебоскета 1749—1751 рр.

ржавів дах,¹ і рідко-рідко хто зайде сюди, щоби з вишини старого валу кинути оком на чарівний краєвид Дніпрової долини.

Ні один путеводник, ні одна стаття, присвячена Київу, не згадають за нього. А між тим, будинок цікавий не одним своєрідними архітектурними формами, це не тільки маловничий куточок колишнього Києва. Історія його будівництва та виконання ним свого призначення дає подробиці, цікаві й для побуту старовинного Києва, для взаємовідносин поміж військовою адміністрацією фортеці та лаврським духівництвом.

Як відомо, ще у 1690-х роках гетьман Мазепа мурував на Печерську, круг Лаври, величезну стіну, приблизно прямокутної форми, довжиною коло верстви, з брамами та вежами. З них «економічна брама» та «палатна баншта» мають чисто церковний, монастирський характер; наріжні вежі з високими церковними банями—характерні гранчасті будови монастирських твердинь XVII віку, і лише північна вежа, біля нашого порохового льоху—типова для часів Петра I—низька, з вузькими щілинами амбразур, певисоким дахом та тонким шпілем. 1706 року Петро I, чекаючи у Києві приходу Шведів, своєручно заклад на Печерську нову твердиню. Тепер було насипано вали круг нової фортеці, скасовано колишній жіночий Вознесенський монастир, що стояв на місці сучасного арсеналу, побудовано у валах муровані брами. Старе монастирське містечко мусіло уступити своє місце «печерському форштатові».—«Великое было людямъ въздыханіе и плачь, понеже двори розмытали, сады прекрасные вырубали и жилищамъ велѣно, гдѣ хотятъ, жить искати». Цитадель густо покрилась казенними «магазейнами», казармами, складами, цейхгавами й т. п. і по-малу, протягом усього XVIII століття, сюди переведено весь росій-

¹ Коли писалися ці рядки (квітень 1925 р.), залізний дах ще був цілий. Протягом травня місяця безпритульний люд, що обрав собі льох своєю штаб-квартирою, порозтягував дерев'яні крокви та залізні бляти даху. В такім вигляді й довелося подати тут фотографію будинку.

ський гарнізон, адміністративні та військові інституції. Ясно, що на невеликій території інтереси фортеці мусіли збігтись з інтересами Печерського монастиря, що жив своїм своєрідним, величезними господарством і був до того хазяїном цілої частини міста. Одна з таких суперечок і виникла з нагоди збудування нашого порохового льоху.

Ще 1739 року військовий інженер кіївської твердині, підполковник Дебоскет, рапортував по начальству, що вздовж північної частини лаврської мурованої огорожі існує сток для води, щоби «въ крепости великой грязи или топи быть не могло», але його «завалено навозомъ более тридцати сажень, которой навозъ вывозятъ и валятъ въ оной каналъ ись печерского монастыря». Вода стоїть по вулицях фортеці, «отчего не точию имѣющіся подъ валами выводы и подземные пороховые погреба отсыреть могутъ, и пороху повреждение быть можетъ, но и главному валу не безъ поврежденія будетъ»... Цей «навозъ» треба вивезти («подъ жестокиѣмъ штрафомъ»).¹

Виявляється, що дійсно весь цей район поміж північним (з боку в'їзду од Кїйва) валом (тут раніше була так звана «Кїївська» брама) та монастирськими мурами мав земляні порохові льохи. 1743 року петербурзька «канцелярія главной артиллеріи и фортификаци» наказувала кїївській гарнізонній канцелярії — спільно з підполковником Дебоскетом скласти проєкта на збудування мурованих льохів для переховування пороху. Підземні порохові льохи, що знаходились «при киевскихъ и житницкихъ воротахъ» печерської фортеці, наказано було репарувати, а порохові запаси перенести тимчасово «на пушечной дворъ в находящися тамо пороховыя жъ погреба и ради предосторожности отъ огня... требовать тамонней епархіи архіерея, чтобъ между темъ доколе порохъ имеетъ переносену и просушену быть, в имѣющихся на томъ пушечномъ дворе церквахъ служение на малое время оставлено было, такожъ и постороннимъ людемъ ходитъ накрепко запретить...»

Минуло шість років, коли на очах у лаврських ченців, під самою лаврською стіною, недалеко Спаського (що біля церкви Спаса на Берестові) багіону, почали мурувати якийсь будинок. Керував справою Дебоскет. Ченці хвилювались, але нічого довідатись не могли — «в кругъ того строенія рогатки поставлены, и караулы учреждены были, и никого с нашихъ ходитъ туда недопущено». І лише в червні місяці 1750 року стало напевно відомо, що Дебоскет мурує великий льох для «казенныхъ пороховыхъ припасовъ, и непременно тѣ пороховіе припаси въ тотъ погребъ сложитъ намѣреваетъ». Ясно, що для «всей Кієво-Печерской Лавры и пещерамъ святыхъ крайнего и невзвратного надлежитъ ожидать разоренія, понеже оной погребъ... здѣланъ под самою монастирскою оградю, а внутри той огради по подъ самою стѣною близ того жъ погреба доволніе имѣются для монаховъ и послушниковъ и майстеровыхъ людей жилия и другіе

¹ Користуємось справою з Архіву кол. Кїйво-Печерської Лаври (пніі в завідуванні Всеукраїнської Академії Наук), заг. відділ, № 65.



Фот. С. Д. Аршеневського.

Північна вежа лаврської огорожі. Початок XVIII віку.

монастирськіє каменніє и деревянніє с кришками деревянними строе-
нія, въ которыхъ безъ огня зимнимъ и лѣтнимъ временемъ по необ-
ходимости нуждъ монастырскихъ никакъ обойтись возможно. Къ тому
жъ и самая означенная ограда и имѣющаяся надъ тѣмъ погребомъ
бойница¹ накрыти кришками деревянними же...» Пригадали, що ми-
нулихъ роківъ «отъ молній и громовъ, по обстоятельству здешнего
горизонта часто бываемыхъ», часто «спритрафлялись» пожежі, навіть
на «внѣшнемъ городѣ Києвѣ» (тоб-то в сучасному Старому Києві), і в
самій печерській фортеці блискавка запалила була казенні погреби,
від якої причини «многіє принуждены были, защищая животь свой
отъ смерти, кто куда могъ вон с крѣпости уходитъ». Ще гірші
випадки трапились, згідно з відомостями переляканих ченців, в Шлі-
онську та в Черкаську на Дні, де ніби-то загинуло 4.000 людей.

¹ Наріжний восьмигранний бастион північно-східнього куту з високим шпі-
лем, що ми згадували вище. Згадка про покриття веж та мурів Лаври гон-
тою—має велике значіння для з'ясування зовнішньої фізіономії монастиря у
XVIII столітті.

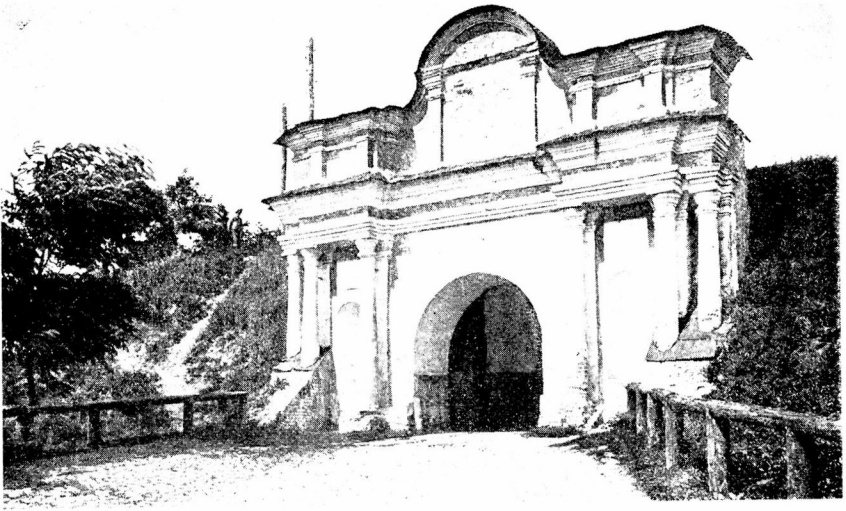
Ламентация печерських ченців, що ми дошіру цитували, адресована київському генерал-губернаторові М. Леонтьєву, природня річ, не досягла своєї мети. Надсилаючи цю скаргу до «Канцелярії главной артиллерии и фортификации», Леонтьєв лише холодно додає, що будова погребу «ныне къ окончанію приходитъ и казенного кошту немалого стоитъ».

Петербурзька канцелярія знайшла, що лаврські страхи збільшені. «Означенный пороховой погребъ... имеетца въ двойномъ отъ киево-печерского монастыря каменной ограды разстоянии, по которому разстоянію опасности той оградѣ и имѣющейя внутри оной монастырскимъ покоемъ ушовати было невозможно...» На будування вжито «немалой казенной коштъ». Але-ж і вони мабуть догадалися, що в надісланих Дебоскетом планах не все гаразд, і запросили новий план у більшому масштабі.

Листом від 10 січня 1751 року Дебоскет оповідає, що будування льоху було вирішено ще 1748 року київським оберкомендантом Костерініним, полковником артилерії Чірковим та ним, Дебоскетом. «Оной погребъ... ныне кроме крышки и фронтовъ построень». Більш зручного місця, мовляв, немає у цілій фортеці, «понеже» (східно додає він) «близъ одного погреба не токмо каменная стена монастырской ограды, конъ высокою три сажени два фута имеетца, но еще две толстыя и надежныя каменные же стены, яко перед сенми оного казенного порохового погреба, и перед самымъ погребомъ, где порохъ лежать будетъ, здѣланы, а продушины у того погреба зделаны не паськвозъ прямые, но вокругъ столбовъ с оборотами, и въ техъ продушинахъ вделаныя сплетеныя изъ желѣзной проволоки частые решетины, а снаружи затворы желѣзныя...» В цьому місці кінні не їздять і піші не ходять, а коли наріжна башта печерської огорожі побита дражно, то її треба замість того покрити черепицею. А далі повертає проти Лаври її-ж зброю й переходить в атаку: «кромѣ упомянаемой покрытой бании имеетца построенная к оградѣ деревянная кузница, а близъ оной повети или открытыя сараи..., а въ кузнице всегда не точно в день, но и въ ночное время, также и поутру, огонь бываетъ, отчего зависить немалая опасность... И тако... означенную... деревянную кузницу... надлежитъ сломать, и ежели в ней обстоить нужда, то построить въ другомъ удобнейшемъ... месте, какимъ коштомъ то... повелено будетъ».

Головна канцелярія артилерії та фортифікації так і розпорядилась. Розглянувши надіслані плани, повідомлення Дебоскета, а також прохання спеціального повіреного Лаври у Петербурзі, ієроманаха Досифея,—ухвалили цей погреб «привести во окончаніе безъ унущенія времени». Пороху без особливой потреби туди не слід класти, а лаврську вежу слід покрити черепицею; київській губерніяльній канцелярії наказано «возиметь сношеніе съ оной Лаврою», щоби зазначені ковальні та сараї було перенесено до иншого місця, або ковальських работ не провадити та вогню не тримати...

Цього наказу й передає київський губернатор Лаврі. «Изволите... приказать помянутую... кузницу сломать і перенести на другое отда-



Фот. С. Д. Аршеневського.

Південна (кол. «московська») брама печерської цитаделі.
Початок XVIII віку.

ленное и безопасное мѣсто за город, дабы чрезъ то содержащейся въ томъ погребѣ пороховой казне какова нещастія і всему городу поврежденія последовать не могло».

Лавра зробила була спробу одтягнути справу, посилаючись на свого повіреного в Петербурзі Досифея та розпорядження не класти до згаданого льоху порохових припасів. Але 11 березня того-ж таки 1751 року Леонтьєв надсилає ще більш енергійного наказу: «извольте по силе оного указа приказать съ упомянутой каменной башни драгъ снять и покрыть черепицею, а деревянную кузницу, отъ которой какъ означенному погребу, такъ и состоящимъ въ той лаврѣ близъ оной кузницѣ покрытой драго башне и поветамъ или сараямъ обстоить опасность, на другое пристойное и безопасное за город мѣсто перенестъ...»

Атака військового командування проти Лаври прийняла очевидно її більш широкі розміри. Повірений Досифей мусить одночасно з тим одбивати наскоки проти решток Вознесенського монастиря, будови якого ще знаходилися на місці сучасного арсеналу. В них, як це ми бачимо на плані Києва 1745 року¹, містився цейгауз. Церковні будови монастиря—особливо величезну соборну церкву, побудовану Мазеною в знак пошани до монастиря, де за ігуменю була його мати—після скасування монастиря Петром I та переводу черниць до Фло-

¹ Виданий у книзі Ів. Фундуклея «Обозрѣніе Києва въ отношеніи къ древностямъ» К. 1847. В поясненнях до № 3 цього плану читаємо: «Бывшій Вознесенскій монастирь въ которомъ теперь цейхъ-гаузъ».

ровського монастиря на Поділ, було певно передано до завідування Лаври.¹ З листів Досифея видно, що вже 1751 року Дебоскет надіслав до Петербургу кошториси на збудування великого цейхгавзу на місці зазначеного монастиря. Здійснено цей намір було вже значно пізніше, за Катерини II, у 1784—1798 роках, коли на садибі колишнього монастиря виросла одна з найграндіозніших та монументальніших будов міста Київ—так званий арсенал, що нині артеклад.²

Здається, що на перших порах Лаврі таки пощастило досягти своєї мети—пороху до льоху не возили. Мабуть, дипломат Досифей знав ходи до магнатів «богомольної» цариці Єлизавети. Тому на енергійного листа Леонтьєва Лавра не без іронії відповідає: «помянутая каменная наугольная башня драуну покритая современемъ можетъ быть черепицею или жестю перекрита. Такожъ и кузница, состоящая близъ ограды в нутръ монастыря, въ приличное мѣсто по разсмотрѣнію моему з братіей перенесена будетъ современемъ, а ныне в ней еще имѣется нужда...»

Минуло кілька років. Автор всього причиненого Лаврі клопоту Данило Дебоскет був далеко від Києва й звався вже «генерал-майором».³ Але-ж Лавру чекав новий сюрприз.

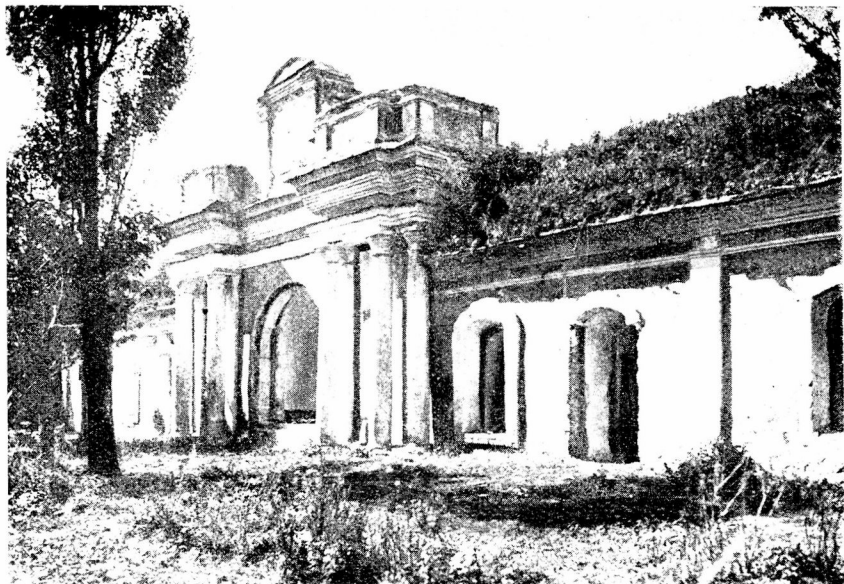
В перших числах серпня м. 1758 р. «артиллеріи господинъ генералъ маюръ Алексѣй Якимовичъ Чирковъ», спочатку персонально, а потім листовно лаконічно повідомляє Лавру, що з Москви привезено 4.150 пудів пороху, «і оной привезенной порохъ неотмѣнно положенъ будетъ въ предписанной вновъ здѣланной состоящей близъ киево печерскія лавры каменной погребѣ, и для того Вашего Высокопреподобія прошу приказать: в те дни, в которые оной порохъ в реченной погребѣ возимъ и кладенъ будетъ, в печерской лавре а паче по близости къ тому погребу в состоящей подъ оградой той лавры жильє огня не иметь, а въ которые дни тотъ порохъ возимъ и в предписанной погребѣ кладенъ будетъ, о томъ В. Высокопреподобію... знать давано будетъ».

Можна собі уявити переляк ченців. Полетіли прохання до генералів Стрешнєва, Васильєва, Лопухіна, Чіркова, до Сенату. «Въ оной погребѣ вышеписанное число пороху сего августа 2 клажа началась,

¹ Фасад церкви видно на відомій гравюрі—панегірику Іл. Мігури, піднесеного Мазепі; кміше гравюри збереглося донині (тепер у лаврському Музеї). Ще краще видно церкву й монастир на малюнку Печерська 1783—1785 рр. (див. вище мою статтю про Київську архітектуру XVII віку). Була, очевидно, ще й інша церква—на рукописнім плані Києва 1776 року в моїй збірці (якого я незабаром передаю до Відділу Старого Києва при Всеукраїнським Історичним Музею), в чотирьохкутній огорожі помічено дві церкви.

² В листопаді 1783 року, після затвердження Єкатериною проекту ген. Бєгічев, щоби негайно почати будування, просив Лавру позичити ванна й бутового каменя, але Лавра відмовила (Лавр. архів, справа заг. № 597).

³ Про Дебоскета мені відомо, що 1743 року він склав, разом з миргородським полковником Капнистом, мапу Західнорів'я (Сочиненія гр. П. П. Капниста. М. 1901 стор. XI); 1752 року, підчас будування дзвіниці на дальніх печерах Лаври його просили трохи одвести вал; 1754 року позичили також від нього для цієї будови ванна (Лавр. архів, справа заг. № 111).



Фот. С. Д. Аршеневського.

Західня (кол. «васильківська») брама печерської цитаделі.
Початок XVIII віку.

отчего въ сей лавре К.-Печерской и святымъ пещерамъ ближнимъ, въ случаѣ опасности, крайнее разореніе пребудеть... Что же онъ г-нъ Чирковъ объявилъ, якобы при артиллерійской командѣ вышеписанныхъ указовъ о невнесеніи въ тотъ погребъ никоихъ огнестрѣльныхъ припасовъ не імѣется, тое отъ него показано во укрывательство видимаго его къ лаврѣ святой недоброхотства».

Але-ж усі заходи Лаври позбавитися небезпечного сусіда були марні. Сто тридцять років проминуло ще після зазначеного випадку, коли бідні ченці могли спокійно здихатися й місце переходу порохів припасів було перенесено подаль, за межі Печерська.

У 1868 року лаврські ченці з неменшим побоюванням катастрофи, як за століття перед тим, клопочуться перед начальством, бо «во многихъ мѣстахъ Европы были взрывы пороховыхъ складовъ, произведшіе великіе опустошенія и несчастія». Мітрополіт Арсеній звертається до синоду з повторенням старої пісні—про перенесення злощасного погребу. Якийсь вибух в Москві на Смоленському ринку біля церкви смоленської божої матери знову наповнює жалом душі печерських пан-отців. Військове міністерство однісується, з року в рік, що справа побудування нових льохів по-за межами міста—вноситься в кошториси; але останні не затверджуються, скасування порохів льохів в цитаделі не передбачається, тому що вони будуть потрібні в випадку військової небезпеки.

Минуло ще кілька років, доки новий випадок знову не поставив на ноги весь печерський монастир.

8 січня 1873 року ввечері лаврські вартові почули біля економічної брами галас, вибігли за ворота та побачили людину, що бігла від порохowego льоху; її затримали. Виявилось, що невідомий, вкупі ще з одним, в темряві підійшли були до льоху й кілька разів вистрілили у вартового, що стояв без рушниці, з очевидним наміром підпалити погреб; але пістон дав кілька осічок, вартовий підбіг та вдарив злочинця каменем, кинув його на землю та почав гукати людей; вибігла лаврська сторожа і піймала його.

«По нарв'ячю его и разговору на польскомъ языкѣ съ однимъ солдатомъ, прибывшимъ въ то время на шумъ, должно быть онъ полякъ, и на другой день по арестѣ при допросѣ притворился глухонѣмымъ». Так історія нашого льоху звязалася з національними та революційними рухами початку 1870-х років.

18 лютого 1880 року грянув відомий вибух в Зимовому палаці в Петербурзі, організований центральним комітетом народовольців. А через десять днів уже летить від мітрополіта Філофея до обер-прокурора синоду, «славнозвісного» Дмитрия Толстого, лист про своє «постоянное опасеніе даже за самое существованіе лавры, особливо при настоящихъ скорбныхъ событіяхъ». Військове міністерство все ще не мало коштів, і міністр гр. Мілютін заспокоював обер-прокурора, що для Лаври немає жадної небезпеки «по отдаленности ея отъ этихъ погребовъ». Добра освідомленість військового міністерства про київську твердицю! Лавра в новім проханні скаржитья на непорозуміння, що міністерство має на увазі якісь інші склади. Військова влада, мовляв, заявляє про відсутність небезпеки, а між тим сама забороняє класти біля огорожі деревляні матеріяли, а під час пожежі друкарні, яка знаходиться в дистанції 71 сажня від зазначеного льоху, комендант навіть перевіз своє семейство до міста.

Ще через чотири роки писав з новими варіаціями на старій мотив мітрополіт Платон. І лише на 1886—1887 роки було остаточно призначено будування нових порохових складів на Звіринці. Не знаю, чи дійсно в ці роки, чи ще пізніше, але нарешті наш старий будинок звільнився від свого небезпечного баласту.

Лавра зітхнула спокійно. Старовинний будинок нині мирно доживає свій вік серед зелених, покинутих валів. Порох так і не вибухнув.