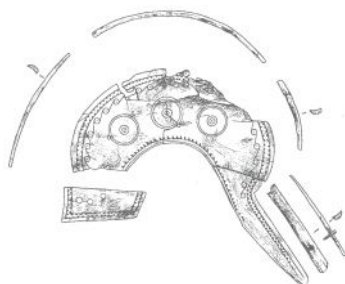


НАЦИОНАЛЬНАЯ АКАДЕМИЯ НАУК УКРАИНЫ
ИНСТИТУТ АРХЕОЛОГИИ

С.Н. БРАТЧЕНКО
М.В. КВИТНИЦКИЙ
М.Л. ШВЕЦОВ _____

**КОЧЕВНИКИ
РАЗВИТОГО
СРЕДНЕВЕКОВЬЯ**
на
**Северском
Донце**

(по материалам исследований 1978 г. Донецкой экспедиции Института археологии)



КИЕВ • 2012

УДК 904'15 (477.61) "653"
ББК Т4 (4 Укр–4 Луг) 432. 196-431
К 75

*Утверждено к печати Ученым советом Института археологии НАН Украины
(протокол № 6 от 14.06. 2012 г.)*

Ответственный редактор:

член–корреспондент НАН Украины, профессор **А.П. Моця.**

Рецензенты:

доктор исторических наук, профессор **В.В. Отрошенко.**

доктор исторических наук **С.О. Беляева.**

кандидат исторических наук **А.В. Комар.**

Печать книги осуществлена при финансовой поддержке Всеукраинской общественной организации «Союз археологов Украины».

Братченко С.Н., Квитницкий М.В., Швецов М.Л.

К 75 Кочевники развитого средневековья на Северском Донце. (по материалам исследований 1978 г. Донецкой экспедиции Института археологии). – Киев: ИА НАН Украины, 2012. - 150 с., 61 рис.
ISBN 978-966-02-6580-6

Монография посвящена вводу в научный оборот 25 кочевнических комплексов периода развитого средневековья исследованных в 1978 году на Правобережье Северского Донца в пределах Славяносербского района Луганской области. Проведена культурно-хронологическая интерпретация вещевых и погребальных комплексов. Рассмотрены детали погребальной практики и проведена обобщающая этнокультурная сравнительная характеристика. Предпринята попытка определить занимаемое место кочевой группы в общей системе половецкого общества.

Книга рассчитана на археологов, историков, краеведов, учителей, студентов и всех, кто интересуется историей Украинских земель.

УДК 904'15 (477.61) "653"
ББК Т4 (4 Укр–4 Луг) 432. 196-431

ISBN 978-966-02-6580-6

© Братченко С.Н., Квитницкий М.В.,
Швецов М.Л., 2012.
©Институт археологии
НАН Украины, 2012.

Долженко Ю.В.

Краніоскопічна характеристика кочовиків-половців XI-XIII ст.

Антропологічні дослідження кочовиків-половців були розпочаті у 1980-х рр. А.В. Шевченко. Дослідником подана краніологічна характеристика половців Калмикії (Шевченко 1980, с. 139—168). С.І. Круц в 2003 р., при порівнянні черепів ногайців, датованих пізнім середньовіччям використовує власну серію половців XII ст., з території України. Дослідницею подаються тільки 12 краніометричних ознак (Круц 1999; 2003, додаток, с. 230, табл. 20).

Антропологічні матеріали із курганного могильника у сіл Пришиб, Сміле, Знам'янка Слов'яносербського р-ну, Луганської обл., вперше були досліджені Е.А. Шепель у 1992 р. Була дана статево вікова і коротка краніометрична характеристика збірної серії кочовиків (Шепель 1992, с. 66). Як чоловіча так і жіноча серія характеризуються гіпербрахікранією, малим висотним діаметром черепної коробки, широким чолом, високим і широким сплосненим обличчям. Орбіти помірної висоти, ніс вузький, слабо виступаючий, з високим переніссям (Рис. 59-61). При порівнянні дослідницею групи з відомими на той час в літературі серіями кочовиків епохи середньовіччя, дозволяє відмітити, що вибірка не знаходить собі близьких аналогій, але має деяку подібність з окремими групами Середньої Азії, що належать до Південно-Сибірської раси. Ряд ознак знаходять аналогії в серії хунну (Шепель 1992, с. 66).

Наочно описані антропологічні риси на сьогодні ми можемо побачити у виконанні Г.В. Лебединською в 1989 р., антропологічній реконструкції погруддя половця за чоловічим черепом, знайденим в 1959 р., біля с. Квашніково Саратовської обл. (Рис. 58). В обличчі чоловіка помітні поєднання європеїдних (середньо широке обличчя, сильно виступаючий прямий ніс з невеликою горбинкою) і монголоїдних (сплосненість верхньої частини обличчя, високі вилиці,

злегка набрякла складка верхньої повіки) ознак. Такий метисний антропологічний тип був притаманний для багатьох народів Південного Сибіру і Алтаю (Касаткин 2007, с. 86).



Рис. 58. Антропологічна реконструкція погруддя половця із Квашніково.

(за Г.В. Лебединською)

При проведенні палеоантропологічних реконструкцій зазвичай використовується краніометрична програма (Алексеев, Дебец 1964). Краніоскопічні дослідження передбачають вивчення матеріалу за іншими ознаками. Вказана методика була розроблена в 1988 р. А.Г. Козінцевим і в завершеному варіанті представлена у 1992 р. (Козинцев 1988; Kozintsev 1992, с. 213—244). Відтоді в антропологічній науці, завдяки великій кількості порівняльного матеріалу, стало можливим використання краніоскопічних ознак в етногенетичних і расових дослідженнях, що має велике значення при встановленні походження і контактів палеопопуляцій. Ці ознаки майже

незалежні від краніометричних, і постають окремим джерелом інформації про взаємозв'язки досліджуваних груп. Вивчені А.Г. Козінцевим ознаки стали джерелом етногенетичної історії, яка формувалась на основі шовних варіацій для надзвичайно змішаних вибірок, і стала одним із найважливіших моментів реконструкції етногенезу.

До сьогодні ще не проводилося всебічне вивчення половецьких серій за краніоскопічними даними, що дало б змогу отримати нові джерела для розробки питань етнічного та історичного розвитку населення степової України.

Отже, в даній роботі для характеристики кочового населення, використовується система краніоскопічних ознак за методикою, запропонованою російським антропологом О.Г. Козінцевим: Індекс поперечно-піднебінного шву (надалі ПППШ); Клиноподібний верхньощелепний шов (надалі КВШ); Задньовиличний шов (надалі ЗВШ); Надорбітні отвори (надалі НО) (Томашевич 1988, с. 119—128); Потиличний індекс (надалі ПІ); Частота підорбітного візерунку типу II (надалі ПОВ II). Для ПІ, ПППШ, ЗВШ, НО та ПОВ II дані склалися без урахування статі, для КВШ вираховувались напівсуми чоловічих та жіночих значень. Відсотки підраховувалися за допомогою авторської програми російського антрополога А.В. Громова. Було опрацьовано 22 черепа, серед них (11 чоловічих, 11 жіночих).

Зупинимось на кожній ознаці більш детально: Потиличний індекс (ПІ), який вказує на співвідношення випадків вормієвих кісток потилично-соскоподібного шва та, одночасно лямбдоподібного швів склав 37,5 % і, таким чином у досліджуваної групи високий (Табл. 3).

Клиноподібний верхньощелепний шов (КВШ) в половецькій вибірці з показником у 48,6 % виявився підвищеним і суттєво відмінний від азійських груп. Як ми знаємо, КВШ в цілому трапляється більше у європеїдів ніж у монголоїдів (Козинцев 1988, с. 55). Статевий диморфізм в серії направлений на підвищення значень КВШ в

чоловічій частині популяції, де зафіксовано 23 ознаки, на відміну від протилежної статі, де виявлено 11 ознак клиноподібного верхньощелепного шва.

Задньовиличний шов (ЗВШ) на черепах із збірної серії трапляється в помірній кількості і не виходить за європеїдні норми.

Частота підорбітного візерунку типу II (ПОВ-II) в досліджуваній добірці низька. Тому її можна віднести до показників, притаманних південним європеїдам і східно азійським монголоїдам одночасно. Як нам відомо, в межах європеїдної і монголоїдної раси, і окрім того, в контактній зоні О.Г. Козінцевим спостерігається єдина закономірність: в північних групах ПОВ-II зустрічається частіше ніж в південних (Козинцев 1988, с. 89).

Індекс поперечно-піднебінного шва (ПППШ) у середньовічної групи, яка представляє половців — помірний (56,6 %) і знаходиться в межах, характерних більше для азійських серій, що були досліджені А.В. Громовим і В.Г. Моїсеєвим. Оскільки незважене середнє для європеїдів дорівнює 70,5%, а для монголоїдів — 49,9% (Козинцев 1988, с. 110), слід вважати досліджувану серію такою, яка несе у собі більше азійських задатків вказаної ознаки.

Можна констатувати, що відсотки надорбітних отворів (НО) (Томашевич 1988, с. 119—128) на черепах із половецького могильника помірні, але мають більше тенденцію до азійських, ніж до європеїдних серій.

З порівняльної таблиці помітна близькість досліджуваної групи до ґрунтового могильника Нижнього Подніпров'я, Мамай Сурка (кінець XIII — поч. XV ст.). Л.В. Литвинова, дослідниця вищезазначеної серії, наголошувала на дуже змішаний склад населення яке залишили могильник (Литвинова 1997, с. 31—36; 2006, с. 298—354). За її висновками в чоловічій серії домінують два компоненти — аланський та сарматський, також відчутний вплив болгарського та слов'янського компонентів. В жіночій групі, в однакової мірі, простежується вплив болгарського, аланського та сарматського компонентів.

Кочевники развитого середньовіччя на Северском Донце

Таким чином, за шістьма ознаками краніоскопічної системи збірна половецька серія демонструє поєднання ознак, що свідчить про її азійське походження, особливо це помітно за потиличним індексом, але слід констатувати і певну європеїдну домішку (ознаки НО і КВШ). Також впевнено, можна віднести серію до південної групи. Специфічною ознакою на даному

етапі дослідження не можна назвати, позаяк на сьогодні немає достатньої кількості серій кочовиків для порівняння.

Подібні результати були отримані Е.А. Шепель і за даними краніометрії. Дослідницею наголошувалось про дисперсне розповсюдження монголоїдних і європеїдних ознак в досліджуваній групі, які свідчать про стадію біологічного змішання.



Рис. 59. Череп чоловіка 55-65 рр. з пох. 7, кургану 2 у с. Пришиб.



Рис. 60. Череп жінки 30-40 рр., з пох. 7, кургану 1 у с. Пришиб.



Рис. 61. Череп чоловіка 40-50 рр., з пох. 6, кургану 2 у с. Знам'янка.

Таблиця 3. Частоти краніоскопічних ознак в половецькій краніологічній збірній серії XI-XIII ст. та порівняльні дані з території Нижнього Подніпров'я і Азії, %

№ п/п	Серія	Століття	ПІ	ПОВ-ПІ	ЗВШ	КВШ	ІППШ	НО
1.	Збірна серія Половців (Пришиб, Сміле, Знам'янка).	XI—XIII	37,5 (27)	20,8 (24)	14,7 (34)	48,6 (68)	56,6 (30)	37,5 (40)
2.	Каїри*	XIII—XIV ¹⁶	17,6 (33)	26,3 (26)	10,7 (28)	62,9 (46)	48,0 (25)	19,4 (36)
3.	Мамай Сурка*	XIII—XIV	42,8 (50)	35,5 (45)	9,6 (52)	51,4 (98)	54,5 (44)	40,3 (52)
4.	Кам'янка	XIII—XIV ¹⁶	10,5 (72)	63,0 (65)	8,1 (74)	48,5 (151)	57,7 (71)	43,8 (89)
5.	Благовіщенка	XII—XIV	0 (38)	48,4 (31)	9,7 (41)	8,3 (50)	82,7 (29)	22,5 (40)
Синхронні групи з території Азії ***								
6.	Омське Прииртиштя (збірна серія)	Середньовіччя	23,6 (21)	59,1 (22)	7,7 (39)	20,5 (97)	59,5 (42)	44,8 (58)
7.	Алтай (Гілево, Корболиха)	Середньовіччя	30,0	68,2	3,8	22,6	80,0	43,6
8.	Кузнецька котловина Удмуртії (Ур-Бедари)	Середньовіччя	10,6 (33)	75,6 (45)	24,0 (50)	15,0 (110)	64,3 (56)	61,0 (77)
9.	Башкирія (Бірськ)	Середньовіччя	28,3	41,7	7,6	16,2	47,8	47,9
10.	збірна серія Новосибірського Приоб'я	Середньовіччя	22,8 (17)	53,8 (26)	0 (38)	18,8 (71)	55,0 (40)	45,0 (60)
11.	збірна серія Томського Приоб'я	Середньовіччя	35,1	50,0	9,2	9,7	57,8	34,2

Умовні позначення. Тут та далі: ПІ — потиличний індекс, КВШ — клиноподібний-верхньощелепний шов, ЗВШ — задньовиличний шов, ПОВ ПІ — під орбітний візерунок типу ПІ, ІППШ — індекс поперечного піднебінного шва, НО — надорбітні отвори. В скобках вказано загальна кількість спостережень. * попередні дані. ** величини, враховані В. Моїсєєвим за рівнянням регресії. *** (Моїсєєв 1997; 1999, с. 30; Громов, Моїсєєв 2004, с. 219).

¹⁶ Погребения с памятников Каиры и Камянка в публикациях ошибочно были датированы XI—XIII и X—XII вв., однако сопутствующий инвентарь этих погребений имеет широкие аналогии исключительно среди находок этапа монгольских завоеваний и господства Золотой Орды — М.К.

Литература и архивные источники

- Адамов А.А.* Новосибирское Приобье в X-XIV вв. – Тобольск – Омск, 2000.
- Алексеев В.П., Дебец Г.Ф.* Краниометрия. Методика антропологических исследований. — М.: Наука, 1964. — 127 с.
- Андриенко А.В.* Находки предметов снаряжения верхового коня и всадника (по материалам Троицкого раскопа) // Новгород и Новгородская земля история и археология (материалы научной конференции) Новгород, 24-26 января 2006. – Вып. 20. – Великий Новгород 2006.
- Андрух С.И., Тощев Г.Н., Ельников М.В.* Отчет об охранных раскопках на могильнике Мамай – Гора у с. В.Знаменка Каменско-Днепровского района Запорожской области в 2000 г. // НА ИА НАНУ ф.е. № 2000/28.
- Артамонов М.И.* Саркел – Белая Вежа // МИА № 62 / Труды Волго-Донской археологической экспедиции. Т. I. – Москва, Ленинград, 1958.
- Артамонова О.А.* Могильник Саркела – Белой Вежи // МИА № 109. / Труды Волго – Донской археологической экспедиции. Т. III. – Москва – Ленинград, 1963.
- Баран В.Д., Чайка Р.М.* Давньоруське поселення Бовшів II на Подністров'ї // Археологія. – Вип. 7. – К., 1972.
- Бауло А.В., Маршак Б.И., Федорова Н.В.* Серебряные блюда с реки Войкар // Археология, этнография и антропология Евразии. №2. (18) – Новосибирск 2004.
- Бессонова С.С., Черных Л.А., Куприй С.А.* Курганы у с. Филатовка // Курганы Степного Крыма. – Киев, 1984.
- Беляев О.С., Молодчикова І.О.* Поховання кочівників на р. Орель // Археологія. Вип. 28. – Київ 1978.
- Блохин В.Г., Дьяченко А.Н., Скрипкин А.С.* Средневековые рыцари Кубани // Материалы и исследования по археологии Кубани. – Вып. 3. – Краснодар 2003.
- Бодянский О.В.* Знахідки епохи Київської Русі у Надпоріжжі // Середні віки на Україні. – Київ, 1971.
- Болдин Я.И.* О решетчатых гробовищах в погребениях поздних кочевников Юга Украины // Открытия молодых археологов Украины. – Ч. 2. (Славянская и средневековая археология). – Киев, 1976.
- Бондарь Н.Н., Антоненко Г.А., Пиоро И.С., Самойленко Л.Г.* Отчет о работе хоздоговорной археологической экспедиции научно-исследовательской части Киевского государственного университета в зонах строительства оросительных систем в Ворошиловградской области в 1982 году // НА ИА НАНУ. Ф. эксп. 1982/131.
- Борисенко А.Ю., Худяков Ю.С.* Реконструкция женских головных уборов из могильника Усть – Эдиган в горном Алтае // Археология, этнография и антропология Евразии №1 (17). – Новосибирск, 2004.
- Брайчевская Е.А.* Летописные данные о древнерусском мужском костюме X-XIII вв. // Земли Южной Руси в IX-XIV вв. (История и археология). – К., 1985.
- Веремійчик О.* Дружинні старожитності з поселення Ліскове // Дружинні старожитності Центрально-Східної Європи VIII-X ст. – Чернігів, 2003.
- Власенко И.Г.* Древнерусский слой городища Мерешовка (по раскопкам 1980 г.) // Археологические исследования в Молдавии в 1979-1980 гг. – Кишинев, 1983.
- Выезжев Р.И.* Раскопки «Малого Городища» летописного Городеска // Краткие сообщения института археологии. Вып. 10. – Киев, 1960.
- Гершкович Я.П.* Слово про Г.Л. Євдокимова // Археологія. – 2001.
- Гершкович Я.П.* Спадщина Коркута в половецькому середовищі Північного Причорномор'я // Археологія № 1. – Київ, 2011.
- Голубев Л.Э., Сазонов А.А.* Погребение воина – кочевника из Прикубанья // Российская

археология. - №4. – Москва 2008.

Гончаров В.К. Райковецкое городище. – К., 1950.

Готун І.А., Сухонос А.М., Казимір О.М. Продовження робіт на селищі Ходосівка-Рославське на Київщині // Археологічні відкриття в Україні 2008 р. – Київ, 2009.

Громов А.В., Моисеев В.Г. Краниоскопия населения Западной и Южной Сибири: География и Хронология. // Расы и народы. Т.30. — М. 2004. — С. 216—249.

Добролюбский А.О. Кочевники Северо-западного Причерноморья в эпоху средневековья. – Киев 1986.

Добролюбский А.О., Островерхов А.С. Парне поховання золотоординського часу на р. Кодима // Археологія Південного Заходу України. – Київ, 1992.

Довженко В.И. Раскопки древнерусских памятников на Роси в 1956 году // Краткие сообщения института археологии. Вып. 8. – Киев, 1959.

Древности Северского Донца / Каталог археологических коллекций. Вып. 2. – Луганск 1992. – 124 с.

Дружинина И.А., Чхаидзе В.Н., Нарожный Е.И. Средневековые Кочевники в Восточном Приазовье. – Армавир-Москва, 2011.

Дудин А.А. К вопросу о функциональном назначении деревянных чаш ранних кочевников степей Восточной Европы (IX – VII вв. до н.э.) // Старожитності степового Причорномор'я і Криму: Матеріали конференції «Проблеми скіфо-сарматської археології північного Причорномор'я» (до 110 - річчя з дня народження Б.М. Гракова). – Запоріжжя, 2009. – Том XV.

Евглевский А.В. Погребения золотоординского времени из раскопок новостроечной экспедиции Донецкого университета // Донецкий археологический сборник. Вып. 1. – Донецк, 1992.

Евглевский А.В. Семантика распряженных гривен в контексте погребального обряда кочевников Восточной Европы XII-XIV вв. // Археологический альманах №7. – Донецк, 1998.

Евглевский А.В., Кульбака В.К. Грунтовый могильник золотоординского времени Ляпинская Балка из Северо-Восточного Приазовья // Степи Европы в эпоху средневековья. – Т.3. – Донецк, 2003.

Евглевский А.В., Потемкина Т.М. Восточноевропейские позднекочевнические сабли // Степи Европы в эпоху средневековья. – Донецк 2000а.

Евглевский А.В., Потемкина Т.М. Кресала в позднекочевнических погребениях Восточной Европы // Степи Европы в эпоху средневековья. – Донецк 2000б.

Ефимова А.М. Городецкое селище и Болгарское городище у с. Балымеры Татарской АССР // МИА № 111. / Труды Куйбышевской археологической экспедиции. – Т. IV. – Москва, 1962.

Завьялов В.И. Археометаллографические исследования железных предметов из могильника у аула Ленинахабль (Адыгея) // Краткие сообщения Института археологии. – Вып. 216. – М., 2004.

Зверуго Я.Г. Древний Волковыск (X-XIV вв.) – Минск, 1975.

Звіздецький Б.А. Південне городище літописного Возвягль: дослідження 1988-1998 рр. // Літописний Возвягль: дослідження 1988-2008 рр. – К., 2008.

Иванов В.А., Кригер В.А. Курганы кыпчакского времени на Южном Урале (XII–XIV вв.). – Москва, 1988. – С. 8, 9, 41.

Казаков А.Л., Черненко О.Є. Поховання камерного типу на території Чернігівського Передгороддя // Стародавній Іскоростень і слов'янські гради. Т. 1. (збірка наукових праць). – Коростень, 2008.

Казаков Е.П. О культе коня в средневековых памятниках Евразии // Западная Сибирь в эпоху средневековья. – Томск. – 1984. – С. – 104.

Касаткин М.В. Антропологические Скульптурные реконструкции: Каталог коллекции Государственного Биологического музея имени К.А. Тимирязева — М.: 2007. — с. 127.

Квитницький М.В. Позднекочевнические погребения IV курганной группы с. Ковалёвка // Археологічні дослідження в Україні 2003-2004 рр. – Запоріжжя, 2005.

Квитницький М.В., Лысенко С.Д., Лысенко С.С. Погребения кочевой знати в могильнике Малополовецкое 3 // Археологічні відкриття в Україні 2002-2003 рр. – К., 2004.

Квітницький М.В. «Свої погані» Фастівської землі // Археологічні пам'ятки Фастівщини: матеріали до археологічної карти Київської області / Науково-інформаційний бюлетень. Прес-музей. - №20-21. – Фастів 2004б.

Квітницький М.В. Торки. Проблема атрибуції поховальних комплексів // Археологія №4. - Київ 2004а. - С. 29, 30.

Кирпичников А.Н. Снаряжение всадника и верхового коня на Руси в IX-XIII вв. / САИ. Вып. Е1-36. – Л., 1973.

Клименко В.Ф., Цымбал В.И. Украшения сбруи коня из половецких курганов Донбасса // Проблеми дослідження пам'яток археології Східної України. – Луганськ 2005.

Ковалевская В.Б. Поясные наборы Евразии IV-IX вв. Пряжки. / САИ. Вып. Е1 – 2. – М., 1979.

Ковалевская В.Б. Северный Кавказ в X-XIII вв. / Степи Евразии в эпоху средневековья. – Москва 1981.

Ковалевский А.П. Книга Ахмед – ибн – Фадлана о его путешествии на Волгу в 921-922 гг. – Харьков. – 1956.

Коваленко В., Моця А., Сытый Ю. Археологические исследования Шестовицкого комплекса в 1998-2002 гг. // Дружинні старожитності Центрально-Східної Європи VIII-X ст. – Чернігів, 2003.

Коваленко В., Моця О., Ситий Ю., Скороход В. Дослідження Шестовицького Подолу // Стародавній Іскоростень і слов'янські гради . Т. 1. (збірка наукових праць). – Коростень, 2008.

Ковпаненко Г.Т., Гаврилюк Н.А., Евдокимов Г.Л. Курганы у с. Ковалевка (Группа IV) // Археологічні відкриття в Україні 2003-2004 рр. – Запоріжжя, 2005.

Козак О.Д. Кияни княжої доби. Біоархеологічні студії. – Київ, 2010.

Козинцев А.Г. Этническая краниоскопия расовая изменчивость швов черепа современного человека. — Л., 1988. — 165 с.

Колосов Ю.Г. К вопросу о половецких решетчатых гробовищах // Проблемы археологии Северного Причерноморья (к 100-летию основания Херсонского музея древностей). Ч.3. – Херсон, 1990.

Колчин Б.А. Железообрабатывающее ремесло Новгорода Великого // МИА № 65 / Труды Новгородской археологической экспедиции Т. II. – Москва 1959.

Колчин Б.А. Новгородские древности / Деревянные изделия / САИ. Вып. Е1 – 55. – Москва 1968.

Колчин Б.А. Новгородские древности / Резное дерево / САИ. Вып. Е1 – 55. – Москва 1971.

Колчин Б.А. Хронология новгородских древностей // Новгородский Сборник (50 лет раскопок Новгорода). – М., 1982.

Кошман В.І. Паселішчы міжрэчча Бярэзіны і Дняпра ў X-XIII стст. – Мінск, 2008.

Кравцова Н.А. Погребение половчанки у с. Фащевка Луганской области // Проблеми дослідження пам'яток археології Східної України. – Луганськ 2005.

Кравченко Э.Е. Памятники оседлого населения XI-XIV вв. в среднем течении Северского Донца // Степи Европы в эпоху средневековья. Т.1. – Донецк, 2000.

Красильников Древнее камнерезное искусство Луганщины. – Луганск 1999.

Круц С.И. Антропологическая характеристика ногайцев XVI-XVIII вв. Приложение //

Материалы по изучению историко-культурного наследия северного Кавказа. Вып. IV. М.: 2003. С. 206-239.

Кубышев А.И., Дорофеев В.В., Нечитайло А.Л., Симоненко А.В., Шилов Ю.А., Куприй С.А., Ковалев Н.В., Амирханов А.Ш., Боталов С.Г., Лысенко Г.И., Толкачев Ю.И., Ян С.А. Отчет о раскопках Херсонской археологической экспедиции ИА АН УССР в зоне строительства Каховской оросительной системы в 1984 г. в Херсонской и Запорожской областях // НА ИА НАНУ Ф. эксп. 1984/11.

Кузнецов В.А. Исследования Змейского катакомбного могильника в 1958 г. // МИА № 114. / Средневековые памятники Северной Осетии (Труды Северо – Кавказкой экспедиции 1958-1960 гг. Том II). – Москва, 1963.

Кулаков В.И. Древности Пруссов VI-XIII вв. / САИ. Вып. Г1-9. – Москва 1990.

Кызласов И.Л. Аскизская культура Южной Сибири X-XIV вв. / САИ. Вып. Е3-18. – Москва 1983.

Лагутин А.Б. Погребение средневекового кочевника у села Прибрежное в Северо-Западном Крыму // Российская археология. № 3. – Москва 1998.

Ларенок В.А., Ларенок П.А. Курганы у с. Рясное (Матвеево – Курганский район, Ростовская область, раскопки 1988 г.). – Ростов-на-Дону, 1993.

Литвинова Л.В. Населення Нижнього Подніпров'я 12 – початку 15 ст. К.: 2012. 207 с.

Литвинова Л.В. Палеоантропологический материал из грунтового могильника Мамай Сурка (исследования 1993—1994 гг.) // Ельников М.В. Средневековый могильник Мамай Сурка (по материалам исследований 1993—1994 гг.). – Том II. – Запорожье: 2006. – С. 298—354.

Литвинова Л.В. Палеоантропологический материал из средневекового могильника Мамай Сурка // Запорозьке козацтво в пам'ятках історії і культури. Матеріали Міжнародної науково-практичної конференції. Секція I, II. - Запоріжжя, 1997. — С.31—36.

Літописні оповіді про похід князя Ігоря / Упорядкування, текстологічне дослідження та переклади В.Ю. Франчук. – Київ «Наукова думка» 1988.

Лысенко С.Д., Лысенко С.С., Квитницкий М.В. Исследования на могильнике Малополовецкое-3 в 2004 г. // Археологічні дослідження в Україні 2003-2004 рр. – Запоріжжя 2005.

Лысенко С.Д., Шкляревский Е.И., Квитницкий М.В., Черновол Д.К. Материалы Фастовской археологической экспедиции. Вып. 1: Многослойное поселение Кошечевка-8. – Киев-Фастов, 2012.

Львова З.А. Стекланные бусы Старой Ладogi // Археологический сборник. Вып. 10. / Материалы и исследования по археологии СССР. – Ленинград, 1968.

Мажитов Н.А. Южный Урал в XII-XIV вв. – М., 1977.

Мазуров А.Б. Древнейший некрополь Коломны XII века // КСИА Вып. 216. – Москва, 2004.

Макарова Т.И. Украшения и амулеты из лазурита у кочевников X-XI вв. // Археологический сборник Государственного Эрмитажа. Вып. 4. (Славянские древности). – Ленинград, 1962.

Макушников О.А. Моховский курган 77 (к вопросу о «кривичском присутствии» на юго-востоке Беларуси в период становления государственности) // Археологія эпохі сярэднявеччя. Да 80-годдзя з дня нараджэння Г.В. Штыхава / Матэрыялы па археалогіі Беларусі. – Мінск, 2006. – Вып. 15.

Мальм В.А. Фехнер М.В. Археологические исследования древнего Пронска и городища на горе Гневне // Археология Рязанской Земли. – Москва 1974.

Медведев А.Ф. Оружие Новгорода Великого // МИА № 65 / Труды Новгородской археологической экспедиции Т. II. – Москва 1959. - С. 183, 192.

Медведев А.Ф. Ручное метательное оружие (лук, стрелы, самострел) VIII-XIV вв. / САИ. Вып. – Москва 1966. – С. 20. (таб. 7/7).

Медведев М., Пескова А. Геральдическая накладка из раскопок М.К. Каргера на городище у с. Городище близ Шепетовки (к вопросу о времени гибели поселения) // Наукові записки з української історії: Збірник наукових статей. – Вип. 20. – Переяслав-Хмельницький, 2008.

Мезенцева Г.Г., Прилипко Я.П. Давньоруський могильник Белгорода Київського (Дослідження 1974-1976 рр.) // Археологія. Вип. 35. – Київ 1980.

Могильник Поваровка. X-XIII вв. (Калининградская область). Материалы охранных археологических исследований. Т. 8. / Г.Н. Пронин, М.Е. Смирнова, Т.Н. Мишина, В.В. Новиков. – М., Таус, 2006.

Мозаїки та фрески Софії Київської (фотоальбом). Автор упорядник І.Ф. Тоцька. – Київ 1975.

Молодин В.И. Погребальный комплекс Пазырыкской культуры Верх-Кальджин I и проблема современного потепления климата // Археология, этнография и антропология Евразии. №1. – Новосибирск 2000.

Монгайт А.Л. Работа Рязанской археологической экспедиции в 1966-1970 гг. // Археология Рязанской Земли. – Москва 1974.

Моця О.П., Казаков А.Л. Давньоруський Чернігів. – Київ 2011.

Мудрицька В., Сита Л. Борисоглібський скарб 1957 року в зібранні Чернігівського історичного музею імені В.В. Тарновського. Каталог // Скарбниця Української культури (збірка наукових праць). Вип. 10. – Чернігів, 2007-2008.

Нарожный Е.И. О половецких изваяниях и святилищах XIII-XIV вв Северного Кавказа и Дона // Степи Европы в эпоху средневековья. Т. 3. – Донецк 2003.

Немеров В.Ф. Воинское снаряжение и оружие Монгольского воина XIII-XIV вв. // Советская археология №2. – Москва, 1987.

Николаев В.С. Кочевники юга Средней Сибири в XII-XIV вв. // Известия Алтайского государственного университета. № 4/2. – Барнаул, 2008.

Носов Е.Н. Новгородское (Рюриково) городище. – Ленинград 1990.

Орлов Р.С. Північнопричорноморський центр художньої металообробки у X-XI ст. // Археологія. Вип. 47. – Київ, 1984. – С. 28-30. (Рис. 4).

Орлов Р.С., Моця О.П., Покас П.М. Исследования летописного Юрьева на Руси и его окрестностей // Земли Южной Руси в IX-XIV вв. (история и археология). Сборник научных трудов. – Киев: Наукова думка, 1985.

Отрощенко В.В., Рассамакін Ю.Я. Половецкий комплекс Чингульського кургану // Археологія. Вип. 53. – Київ 1986.

Отрощенко В.В., Савовский И.П., Томашевский В.А. Курганная группа Рясные могилы у с. Балки // Курганные могильники Рясные могилы и Носаки (предварительная публикация). – К., 1977.

Пачкова С.П. Давньоруське городище Гринчук на Дністрі // Археологія. – Вип. 32. – Київ 1979.

Петрашенко В.А. Древнерусское село (по материалам поселений у с. Григоровка). – Киев 2005.

Пилипенко С.А. Береста в мировоззрении хантов // Культура Сибири и сопредельных территорий в прошлом и настоящем Материалы Всероссийской (с международным участием) 43-й археолого-этнографической конференции молодых ученых. – Томск, 2003.

Плетнева С.А. Древности Черных клобуков // САИ. – 1973. – Вып. Е1 – 9. – С. 20 (Таб. 5).

Плетнева С.А. Кочевники Восточноевропейских степей в X-XIII вв. / Степи Евразии в эпоху средневековья. – Москва 1981.

Плетнева С.А. Кочевнический могильник близ Саркела – Белой Вежи // МИА № 109 / Труды Волго – Донской археологической экспедиции Т. III. – Москва – Ленинград, 1963.

Плетнева С.А. Печенеги, Торки и Половцы в Южнорусских степях // МИА № 62 / Труды Волго-Донской археологической экспедиции. Т.I. – Москва, Ленинград, 1958.

- Плетнева С.А.** Половцы. – Москва, 1990.
- Поветкин В.И.** Бубенчики-звонцы в древнем Новгороде (применение, способы производства, типология и хронология) // Российская археология. № 2. – Москва 2009.
- Поздняков Д.В.** Антропологическая характеристика населения Верхнего Приобья первой половины II тыс. н.э. / Савинов Д.Г., Новиков А.В., Росляков С.Г. Верхнее Приобье на рубеже эпох (Басандайская культура). – Новосибирск, 2008.
- Полубояринова М.Д.** Костяные детали снаряжения средневекового всадника и лучника из Болгара // Советская археология №2. – Москва, 1986. – С. 258.
- Полякова О.А., Полидович Ю.Б.** курганы у с. Ивано-Дарьевка (бассейн Бахмута, Северо-Западный Донбасс) // Археологический альманах № 14 (Курганы Донбасса). – Донецк 2004.
- Попандоуло З.Х.** Исследования грунтового могильника эпохи раннего железа у с. Скельки // Археологічні відкриття в Україні 2002-2003 рр. – К., 2004.
- Попудренко М.А.** Стародавні знахідки з Чернігова // Археологія. – Вип. 16. – К., 1975.
- Посредников В.А., Кравец Д.П., Ткачев Н.И.** Из дневников раскопок курганов у с. Великое Орехово (Донецкий кряж, срубное и позднеполовецкое время) // Донецкий археологический сборник. Вып. 5. – Донецк 1994.
- Потемкина Т.М.** Половецкие погребения с шейной гривной: социокультурный аспект // Нові сторінки історії Донбасу: Збірник статей. Кн. 19 / Головний редактор та упорядник – З.Г.Лихолобова, д.і.н., проф. – Донецьк, ДонНУ, 2010.
- Привалова О.Я.** Курганы бассейна Мокрой Волновахи (северо-восточное Приазовье) // Археологический альманах № 14 (Курганы Донбасса). – Донецк 2004.
- Прищепя Б.А.** Жорнівське городище на річці Стублі // Археологічні дослідження, проведені на території України протягом 80-х років державними органами охорони пам'яток та музеями республіки. Тематичний збірник наукових праць. – К., 1992.
- Прищепя Б.А., Нікольченко Ю.М.** Літописний Дорогобуж. – Рівне 1996.
- Прокопенко Ю.А., Лубова С.Ф.** Культурные контакты и караванная торговля по Северо-Кавказскому Балто-Донскому пути в IX – нач. XIII вв. // Вестник Ставропольского университета. (59) 2008.
- ПСРЛ. Т. 38.** Радзивилловская летопись. – Ленинград, 1989.
- Рассамакин Ю.Я.** Погребение знатного кочевника на реке Молочной: опыт реконструкции вещевого комплекса // Степи Европы в эпоху средневековья. Т.3. – Донецк 2003.
- Ратич О.О.** Літописний Звенигород // Археологія. Вип. 12. – Київ 1973.
- Росляков С.Г.** Курганный могильник Санаторный-1 и вопросы этнокультурной интерпретации памятников развитого средневековья Верхнего Приобья // Археология, этнография и антропология Евразии №4 (24). – Новосибирск, 2005.
- Рябцева С.С.** Украшения головных уборов XIII-XVI вв. в Карпато-Дунайском регионе // STRATUM+ №6 (2003-2004). – Санкт – Петербург, Кишинёв, Одесса, Бухарест, 2005.
- Савенко С.Н.** Еще один интересный набор всаднических предметов середины XI – первой половины XII в. н.э. из Колосовки в фондах Ставропольского государственного музея-заповедника // Пятая Кубанская археологическая конференция: Материалы конференции. – Краснодар, 2009.
- Савинов Д.Г.** Из истории убранства верхового коня у народов Южной Сибири (II тысячелетие н.э.) // Советская Этнография № 1. – Москва 1977.
- Савинов Д.Г., Новиков А.В., Росляков С.Г.** Верхнее Приобье на рубеже эпох (Басандайская культура). – Новосибирск, 2008.
- Савовський І.П.** Поховання кочівника XII ст. поблизу с. Балки Запорізької області // Археологія. - Вип. 30. – К., 1979.
- Сагайдак М.А.** Давньокиївський Поділ. – Київ 1991.
- Свистун Г.Е.** Новый кремационный могильник на территории Яугуево – Бабчанского лесничества // Салтово-маяцька археологічна культура: проблеми та дослідження; збірник

наукових праць, присвячених проблемам та перспективам салтовознавства, за матеріалами Міжнародної наукової конференції «XVI Слобожанські читання» / упорядник Г.Є. Свистун. – Х.: Видавець Савчук О.О.; ОКЗ «Харківський науково-методичний центр охорони культурної спадщини», Харків, 2012. – 148 с.

Сергеева М.С. Косторізна справа у Стародавньому Києві. – Київ, 2011.

Скворцов К.Н. Могильник Митино V-XIV вв. (Калининградская область). Часть первая. Т. 15. – Москва 2010.

Склярова Е.К. Стекланные бусы Мякининской группы // Археология Подмосковья: материалы научного семинара. Выпуск 4. – Москва: Институт археологии РАН, 2008.

Смирнов К.Ф. Курганы у сел Иловатка и Политотдельское Сталинградской области // МИА № 60 / Древности Нижнего Поволжья. Т. I.

Сорокин С.С. Железные изделия Саркела – Белой Вежи // МИА № 75. – Труды Волго – Донской археологической экспедиции. Т. II. – М.-Л., 1959.

Стародубцев Г.Ю. Находки лазуритовых подвесок на Гочевском археологическом комплексе // Археология Восточно – Европейской степи. Вып. 5. – Саратов, 2007.

Табалдиев К., Солтобаев О. Предметы вооружения из погребений Центрального Тянь-Шаня // Военное дело и средневековая археология Центральной Азии. – Кемерово, 1995.

Тишкин А.А. Алтай в монгольское время (по материалам археологических памятников). – Барнаул, 2009.

Толочко П.П. Київська Русь. – Київ 1996.

Толочко П.П. Кочевые народы степей и Киевская Русь. – Киев, 1999.

Томашевич Т.В. Закономерности распределения частот надглазничных каналов черепа человека // Вопросы Антропологии. Вып. 80. 1988 — С. 119—128.

Федоров Г.Б. Работы Прутско-Днестровской экспедиции // Краткие сообщения института археологии. Вып. 81. – Москва, 1960.

Федоров-Давыдов Г.А. Кочевники Восточной Европы под властью Золотоордынских ханов. – Москва, 1966.

Флєрова В.Е. (Нахапетян) Костяные детали луков, колчанов и налучий Белой Вежи // Степи Европы в эпоху средневековья. - Донецк, 2000.

Фурманська А.І. Курган біля с. Долини // Археологічні пам'ятки УРСР. Т. VIII. (Розкопки курганів на р. Молочній в 1951-1952 роках). – Київ, 1960.

Халикова Е.А. Больше – Тиганский могильник // Советская археология. №2. – Москва, 1976.

Худяков Ю.С. Вооружение Турфанских Уйгуров // Военное дело и средневековая археология Центральной Азии. – Кемерово, 1995.

Худяков Ю.С. Вооружение Центрально-Азиатских кочевников в эпоху раннего и развитого средневековья. – Новосибирск, 1991.

Худяков Ю.С. Древние Тюрки на Енисее. – Новосибирск, 2004.

Черемисин Д.В. О семантике маскированных рогатых лошадей Пазырыкских курганов // Археология, этнография и антропология Евразии. №2. (22) – Новосибирск 2005.

Черепанова Е.Н., Щепинский А.А. Погребения поздних кочевников в Степном Крыму // Археологические исследования Средневекового Крыма. – Киев, 1968.

Черненко О. Археологічна колекція Чернігівського історичного музею імені В.В. Тарнавського (1896-1948) / Скарбниця Української культури. Випуск 9. Спецвипуск 1. – Чернігів, 2007.

Чхаидзе В.Н., Дружинина И.А. Средневековые кочевнические погребения в Нижнем Подонье (Курганный могильник Арпачин II). – Материалы и исследования по археологии Северного Кавказа. Выпуск 11. – Армавир, 2010.

Шалобудов В.Н. Еще раз о находках распрямленных гривен в половецких погребениях

// Исследования по археологии Поднепровья. – Днепропетровск, 1990.

Шалобудов В.Н. Кочевнические курганы Правобережья Днепра // Проблемы археологии Поднепровья III-I тыс. до н.э. – Днепропетровск, 1984.

Шалобудов В.Н. Парадное седло из кочевнического погребения у села Филия // Проблемы археологии Поднепровья. – Днепропетровск, 1991.

Шалобудов В.Н. Позднекочевнический могильник XIV в. у с. Котовка // Древности Степного Поднепровья (III-I тыс. до н.э.). – Днепропетровск, 1982.

Шалобудов В.Н., Кудрявцева И.В. Позднекочевнические погребения Приорелья // Степное Поднепровья в бронзовом и раннем железном веках. – Днепропетровск 1981.

Шалобудов В.Н., Кудрявцева Н.В. Кочевнические погребения Среднего Приорелья // Курганы Степного Поднепровья. – Днепропетровск, 1980.

Шалобудов В.Н., Лесничий П.П. Опыт реконструкции позднекочевнических повозок (по материалам половецких погребений Поднепровья) // Степи Европы в эпоху средневековья. Т.3. – Донецк, 2003. – С. 193-206.

Шалобудов В.Н., Яремака В.Н. Гривны в погребениях средневековых кочевников // Памятники Бронзового и раннего железного веков Поднепровья. – Днепропетровск 1987. – С. 131, 132.

Шалобудов В.Н., Яремака В.Н. Кочевнические захоронения X-XII вв. на р. Волчьей // Проблемы археологии Поднепровья: Сборник научных трудов. – Вып. 2. – Днепропетровск, 1985. – С. 144-145.

Швецов М.Л. Багате кочівницьке поховання з Донбасу // Археологія. Вип. 13. – Київ 1974.

Швецов М.Л. Котлы из погребений средневековых кочевников // Советская археология №2. – Москва, 1980.

Швецов М.Л. Курганы у с. Самойлово (бассейн Грузского Еланчика, северо-восточное Приазовье) // Археологический альманах. - №14. (Курганы Донбасса). – Донецк, 2004.

Швецов М.Л. Позднекочевническое погребение у с. Смелое на Северском Донце // Советская археология - №1. Москва, 1984.

Шевченко А.В. Антропологическая характеристика средневекового населения низовьев Волги (по краниологическим материалам из могильника Хан-Тюбе) // Исследования по палеоантропологии и краниологии СССР. Сб. МАЭ. т. XXXVI, — Л.: 1980. — С. 139—168.

Шекун О.В. Матеріальна культура сільської округи Чернігова // Слов'яно - Руські старожитності Північного Лівобережжя. – Чернігів, 1995.

Шепель Е.А. Антропологическая характеристика кочевников по материалам могильника у с. Пришиб // «Степи Восточной Европы во взаимосвязи Востока и Запада в средневековье» (тезисы докладов) / международный научный семинар. – Донецк 1992.

Шилов В.П. Калиновский курганный могильник // МИА №60. – Москва, 1959.

Шовкопляс Г.М. Давньоруські кістяні вироби з розкопок В.В. Хвойки // Середні віки на Україні. – Київ 1971.

Щапова Ю.Л. Стекланные бусы Древнего Новгорода / МИА №55. Т. I. – Москва 1956.

Щепинский А.А. Отчет о работах Северо-Крымской археологической экспедиции Института археологии АН УРСР в 1972 году // НА ІА НАНУ. – Ф.е. 1972/124.

Biró Adám, Langó Péter, Türk Attila Antal Adatok a Kárpát-Medenctől, agansból faragott íjmarkolat lécek értékeléséhez // Archaeological Értesítő. 135 kötet. – Budapest 2010.

Djadovo. – Vol. 1. Mediaeval settlement and necropolis (11th-12th century). - Tokyo, 1989.

Eugeniu Sava Necropola tumulară Bălăbani – II // Arheologia Moldovei XIX. – București, 1996.

Kozintsev A. Homo. Ethnic epigenetics: A new approach Ethnische Epigenetik: vol. 43/3, — Jena, New York, — 1992.

Литература и архивные источники

Lechosław Rauhut Wczesnośredniowieczne cmentarzyska w obudowie kamiennej na Mazowszu i Podlasiu // Materiały starożytne i wczesnośredniowieczne. T. I. - Wrocław - Warszawa - Kraków – Gdańsk 1974.

Marcin Wołoszyn Między Gniezmem, Krakowem a Kijowem. Archeologia o wczesnośredniowiecznych relacjach Polsko-Ruskich i formowaniu Polsko-Ruskiego pogranicza // U źródeł Europy Środkowo-Wschodniej: pogranicze polsko-ukraińskie w perspektywie badań archeologicznych. - Rzeszów 2007.

Viktor Spinei Moldova în secolele XI-XIV. – București, 1982.

Въжарова Ж.Н. Славяни и Прабългари (по данни на некрополите от VI-XI в. на територията на България). – София, 1976.

Довдойн Баяр Алтан ургийн язгууртны нэгэн булшийг судалсан нь. – Улаанбаатар хот, 2000.

Небојша Станојев Некрополе X-XV века у Војводини. – Нови Сад, 1989.

Наукове видання

Братченко С.Н., Квітницький М.В., Швецов М.Л.

К 75 Кочовики розвинутого середньовіччя на Сіверському Дінці. (за матеріалами досліджень 1978 р. Донецької експедиції Інституту археології). – Київ, 2012. - 150 с., 61 рис.

ISBN 978-966-02-6580-6

Монографію присвячено введенню до наукового обігу 25 кочівницьких комплексів періоду розвинутого середньовіччя досліджених в 1978 році на Правобережжі Сіверського Дінця в межах Слов'яносербського району Луганської області. Проведено культурно-хронологічну інтерпретацію речових та поховальних комплексів. Розглянуто деталі поховальної практики та проведено узагальнюючу етнокультурну порівняльну характеристику. Зроблено спробу визначити займає місце кочової групи в загальній системі половецького суспільства.

Книга розрахована на археологів, істориків, краєзнавців, вчителів, студентів і всіх хто цікавиться історією Українських земель.

УДК 904'15 (477.61) "653"

ББК Т4 (4 Укр–4 Луг) 432. 196-431

НАЦІОНАЛЬНА АКАДЕМІЯ НАУК УКРАЇНИ
ІНСТИТУТ АРХЕОЛОГІЇ

БРАТЧЕНКО Станіслав Нікіфорович

КВІТНИЦЬКИЙ Максим Валерійович

ШВЕЦОВ Михайл Львович

КОЧОВИКИ РОЗВИНУТОГО СЕРЕДНЬОВІЧЧЯ НА СІВЕРСЬКОМУ ДІНЦІ

(за матеріалами досліджень 1978 р. Донецької експедиції Інституту археології)

Російською мовою

Друкується в авторській редакції

Дизайн і комп'ютерна верстка – *М.В. Квітницького.*

Верстка обкладинки – *С.А. Горбаненка*

Ілюстрації

Рисунки: *Є.М. Зайцева*

А.М. Смирнов

В. Редзюк

Є. Соловійова

А.Н. Усачук

Фотографія:

Я.П. Гершкович

С.Н. Братченко

Ю.В. Долженко

На лицевой обложке - всадники и лошади из изображений граффити XVII в. на стенах ханского дворцового комплекса в Бахчисарае. (прорисовка М.В. Квитницкого)

На оборотной обложке – сцена стойбища кочевой семьи периода развитого средневековья из изображения петроглифа усть-талькинской культуры на горе Манхай, течение р. Куда. (прорисовка П.П. Хороших, подано по В.С. Николаев 2008)

Підписано до друку

Формат 60 x 84 /8

Папір офс. Друк офс.

Ум. друк. арк. 11,5.