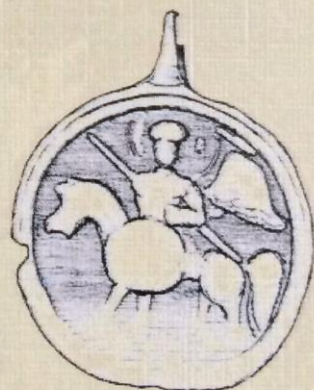


# АРХЕОЛОГІЯ БУКОВИНИ: ЗДОБУТКИ ТА ПЕРСПЕКТИВИ

Тези доповідей IV міжнародного  
наукового семінару

м. Чернівці, 11 грудня 2020 року



## З М І С Т

<b>Бандрівський М., Білик М.</b> Нові матеріали початку ранньозалізного періоду з Галиці Сокирянського району Чернівецької області .....	9
<b>Бандрівський М., Яворський М., Писанчин О.</b> Малознаний рукопис Антоні Шнайдера про ймовірне місце поховання Атілли в Північно-Східних Карпатах .....	12
<b>Баюк В.</b> Трикутна кахля із Луцького Окольного замку .....	15
<b>Белінська С.</b> Відображення давньої та середньовічної історії в археологічній експозиції Чернівецького обласного краєзнавчого музею .....	16
<b>Боднарюк М.</b> Археологічні дослідження в с. Опришени Глибоцького району в 2020 р. ....	20
<b>Буйновська Є.</b> Хотин історичний.....	22
<b>Буравченко В., Ільків М.</b> Портативний сонячний годинник з Малої Хортиці: досвід реконструкції .....	25
<b>Буравченко В., Тага Yasin Arslan, Ільків М.</b> Деякі технічні характеристики тимпана до астролябії із Сучави .....	29
<b>Вакуленко Л.</b> Житло з пічкою-кам'яною як етнічна ознака раних слов'ян.....	34
<b>Возний І.</b> Житла VIII-X ст. з північної частини Буковини .....	37
<b>Гринюка Б.</b> Археологічні пам'ятки села Коцюбинці на Тернопільщині.....	40
<b>Гринюка Б., Добрянський В.</b> Перстень XVI-XVIII ст. із Золотого Поточу поблизу Бучача .....	43

<b>Гуцал В.</b> Археологічні дослідження Чернівецького університету 1957 р.....	46
<b>Dergaciova L., Bodnariuc N.</b> Numismatic discoveries from Vârlinți site in Northern Bukovina.....	51
<b>Добрянський В.</b> До питання функціонування городищ княжої доби у нижній течії межиріччя Серету та Джурина: апробація матеріалів з археології та ономастики.....	54
<b>Добрянський В.</b> Фалічна підвіска римського часу із Західного Поділля.....	60
<b>Добрянський В., Площанський П.</b> Попередні результати археологічних та спелеологічних досліджень біля печери Теклівська на лівобережжі Дністровського каньйону.....	65
<b>Драгомирецька О.</b> Намистини «мінського типу» з Чорнівського городища – шедеври ювелірного мистецтва давньоруського часу.....	68
<b>Желага Д., Черновол Д., Якубина С., Поміркоаний В.</b> Пам'ятки трипільської культури за результатами розвідок на Сокирянщині 2019 р. ....	71
<b>Льків М., Боднарюк М.</b> Гривна-корона зі Станівців на Буковині.....	74
<b>Льків М., Якубина С.</b> Ножі з клеймами Ранньонового часу з поселення Лопатове.....	77
<b>Калініченко В., Михайлина Л., Пивоваров С.</b> Нові знахідки предметів озброєння і спорядження бойового коня з Ревнянського городища.....	82
<b>Калініченко В., Пивоваров С.</b> Реконструкція круглих бляшок з Рідківецького археологічного комплексу VIII-XI ст.: до постановки проблеми.....	84

*Володимир Добрянський (Чортків),  
Петро Площанський (Заліщики)*

**ПОПЕРЕДНІ РЕЗУЛЬТАТИ АРХЕОЛОГІЧНИХ ТА  
СПЕЛЕОЛОГІЧНИХ ДОСЛІДЖЕНЬ БІЛЯ  
ПЕЧЕРИ ТЕКЛІВСЬКА НА ЛІВОБЕРЕЖЖІ  
ДНІСТРОВСЬКОГО КАНЬЙОНУ**

Із метою спелеологічного обстеження і складання кадастру скельних порожнин та виявлення нових старожитностей на території Природного Національного парку «Дністровський каньйон» й довколишніх місцевостей, на початку 2020 р. проводилося обстеження печери Теклівська. Вона знаходиться за 0,8 км на північний схід до с. Мишків та 2,2 км на південний захід до с. Ставки Заліщицького (тепер за новою адміністративною реформою Чортківського р-ну). Неподалік печери колись знаходилося с. Теклівка, яке тепер не існує.

Під час обстеження печери встановлено, що вона знаходиться в лісі Турин за 100 м від крайніх будівель колишнього с. Теклівка. Її вхід знаходиться на правому схилі струмка Теклівський (права притока потоку Мишківський – права притоки р. Серет) на висоті близько 10 м від улоговини. Координати печери: 48° 46' 02,7" пн.ш. та 25° 48' 36,8" сх.д. Вона відноситься до VI-Б-3 Подільсько-Буковинської карстової області Придністровського Лівобережного карстового району. Її вхідна частина існує з давніх часів, згодом почала розширюватися за ступенем забору в неї піску. В середині вона простора, схожа на великий зал із колонами та нішами різних розмірів, які сформовані у пісковиках, які були створені таким чином: оскільки над пісковиками залягає шар вапнякових порід, то вода під час паводків і дощових злив насичувалася озоном та киснем. Далі, проникаючи через поверхневі шари ґрунту, відбувалися біохімічні реакції, внаслідок чого утворювалася вугільна кислота, яка розчиняла вапняки. Потім насичена кальцитами вода проникала через тріщини вапняків у товсті шари піску і сцементувала його.

Під час огляду печери Теклівська встановлено, що вона заповнена пісковиками біло-жовтого кольору, які зверху перекриваються вапняками, що мають горизонтальну шаруватість та тріщинуватість. У передньому (найбільшому) залі відбувся обвал вапнякових порід зі стелі діаметром 8 м та товщиною 1 м. Менші обвали простежуються в бокових ходах порожнини.

Печера має рівне дно, гладку та похилу стелю і стіни. Її довжина сягає 122 м, площа порожнини 320 кв.м, а об'єм – 470 куб.м.



**Рис. 1.** План печери Теклівська неподалік с. Мишків.

Середня ширина проходів печери Теклівська має 3,2 м, а середня висота – 1,6 м.

Біля входу та всередині печери, на стінах зображені нечіткі, сильно пошкоджені написи та окремі літери кириличної та латинської абетки. Сьогодні їх прочитати неможливо, оскільки вони були нанесені відвідувачами на крихку та спресовану породу пісковиків.

Печера Теклівська почала закладатися на початку ХІХ ст. В 1815 р. тут було засноване с. Теклівка на землях с. Мишків, як присілок с. Рожанівка. Село належало до громади Мишків, домінії Тлусте (тепер смт. Товсте) та циркулу Чортків. Воно назване на честь дочки дідичів тлустенецької волості Теклі Ястшембської з Слонецьких (Йосифінська (1785-1788) і Францисканська (1819-1820) метрики. Перші поземельні кадастри Галичини. Показчик населених пунктів. К., 1965). Згідно перепису населення Східної Галичини, у 1900 р. в Теклівці проживало 68, а в 1921 р. – 100 чоловік [Сіреджук, 1994].

У печері Теклівська понад 150 років місцеве населення добувало пісок для господарських потреб, тому із кожним десятиліттям вона розширювалася в об'ємі. Біля входу до печери збереглася поруйнована дорога, яка веде в сторону колишнього села.

Оскільки Теклівка не була давнім населеним пунктом – це не означає, що старожитності більш раннього часу відсутні. Наприклад печера Теклівська розміщена на подовгастому мисі, який зі східної сторони має пологі схили, що омивалися невеликим струмком, і який впадав у лівий берег струмка Теклівського. Протилежна, західна сторона має більш стрімкі й важкодоступні схили та заболочену низовину. На цьому мисі помітили давнє укріплення: вздовж східного прясла подовгастого мису чітко простежується прокопаний рів і насипаний над ним вал. На поверхні було знайдено фрагменти кераміки ХІІ-ХІІІ ст. Висловлюємо припущення, що тут знаходилося городище княжої доби, яке функціонувало в якості фортеці. Вона із західного напрямку контролювала сухопутний торговий шлях, а в час військової небезпеки – із фланкової сторони стримувала противника від нападу і охороняла городище поблизу с. Більче-Золоте, яке знаходиться поруч, на високому та стрімкому правому березі р. Серет.

Оглядаючи схили протилежного, лівого берега струмка Теклівського, старожитностей не виявлено, але локалізовано місце перебування і дислокації гаубичного дивізіону часів І Світової війни. Там було обстежено гарно збережені артилерійські шанці.

Північно-східніше Теклівки, на похилому плато лівого берега струмка Теклівського, знайдено окремі фрагменти кераміки доби пізньої бронзи, ранньозалізного часу та перших століть нашої ери.

Оскільки наші обстеження ще не завершилися, будемо сподіватися на майбутні, плідні результати досліджень у цьому районі.