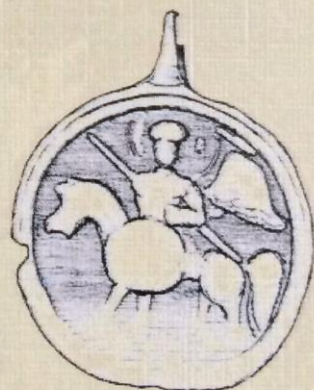


АРХЕОЛОГІЯ БУКОВИНИ: ЗДОБУТКИ ТА ПЕРСПЕКТИВИ

Тези доповідей IV міжнародного
наукового семінару

м. Чернівці, 11 грудня 2020 року



З М І С Т

Бандрівський М., Білик М. Нові матеріали початку ранньозалізного періоду з Галиці Сокирянського району Чернівецької області	9
Бандрівський М., Яворський М., Писанчин О. Малознаний рукопис Антоні Шнайдера про ймовірне місце поховання Атілли в Північно-Східних Карпатах	12
Баюк В. Трикутна кахля із Луцького Окольного замку	15
Белінська С. Відображення давньої та середньовічної історії в археологічній експозиції Чернівецького обласного краєзнавчого музею	16
Боднарюк М. Археологічні дослідження в с. Опришени Глибоцького району в 2020 р.	20
Буйновська Є. Хотин історичний.....	22
Буравченко В., Ільків М. Портативний сонячний годинник з Малої Хортиці: досвід реконструкції	25
Буравченко В., Тага Yasin Arslan, Ільків М. Деякі технічні характеристики тимпана до астролябії із Сучави	29
Вакуленко Л. Житло з пічкою-кам'яною як етнічна ознака ранніх слов'ян.....	34
Возний І. Житла VIII-X ст. з північної частини Буковини	37
Гринюка Б. Археологічні пам'ятки села Коцюбинці на Тернопільщині.....	40
Гринюка Б., Добрянський В. Перстень XVI-XVIII ст. із Золотого Поточу поблизу Бучача	43

Гуцал В. Археологічні дослідження Чернівецького університету 1957 р.....	46
Dergaciova L., Bodnariuc N. Numismatic discoveries from Vârlinți site in Northern Bukovina.....	51
Добрянський В. До питання функціонування городищ княжої доби у нижній течії межиріччя Серету та Джурина: апробація матеріалів з археології та ономастики.....	54
Добрянський В. Фалічна підвіска римського часу із Західного Поділля.....	60
Добрянський В., Площанський П. Попередні результати археологічних та спелеологічних досліджень біля печери Теклівська на лівобережжі Дністровського каньйону.....	65
Драгомирецька О. Намистини «мінського типу» з Чорнівського городища – шедеври ювелірного мистецтва давньоруського часу.....	68
Желага Д., Черновол Д., Якубина С., Поміркоаний В. Пам'ятки трипільської культури за результатами розвідок на Сокирянщині 2019 р.	71
Льків М., Боднарюк М. Гривна-корона зі Станівців на Буковині.....	74
Льків М., Якубина С. Ножі з клеймами Ранньонового часу з поселення Лопатове.....	77
Калініченко В., Михайлина Л., Пивоваров С. Нові знахідки предметів озброєння і спорядження бойового коня з Ревнянського городища.....	82
Калініченко В., Пивоваров С. Реконструкція круглих бляшок з Рідківецького археологічного комплексу VIII-XI ст.: до постановки проблеми.....	84

часу (XII–XIII ст.) – розташоване в північній околиці села також на східному березі штучного ставу. Третє, Коцюбинці III (охоронний № 1721) – поселення черняхівської культури (II–V ст.), розташоване в межах села на західному березі цього ставка. Наказом управління культури Тернопільської ОДА № 16 від 27 січня 2010 р. їх взяли під охорону держави.

На території та в околицях с. Коцюбинці також часто виявляли чимало римських, арабських, середньовічних монет й захованих скарбів. Так, зі слів С. Хруща, в другій половині XX ст. на вул. Містечок випадково знайшли скарб солідів. Пізніше, наприкінці 80-х рр. того ж століття, під час земляних робіт на подвір'ї Петра Томчука виявили два глечики монет. Траплялися також чимало боратинок, литовських і польських грошів, крейцерів та ін.

Пам'яткою археології є також залишки бастионного земляного укріплення, яке знаходиться в східній частині села: в західній частині гострого мису, утвореного вигином лівого берега р. Нічлави. Замок чотирикутної форми з бастионами на кутах з трьох сторін був оточений штучним ставком, а з південно-східної сторони – глибоким ровом. На сьогодні важко встановити точну дату його будівництва. Польський дослідник Александр Чоловський датував зведення укріплення XVII ст., а Ельжбета Горнова – кінцем XVI – початком XVII ст. До речі, в поборовому реєстрі 1628 р. укріплення згадують під назвою «Підвишенці». На сьогодні територія бастиону поділена між двома дворами сімей Патери і Топольницької. У 2016 р. пам'ятка отримала охоронний № 2080 й занесена в реєстр як «земляні укріплення – замчисько Коцюбинці IV». Таким чином, територія с. Коцюбинці є перспективною для подальших стаціонарних археологічних досліджень.

Богдан Гринюка (Тернопіль),

Володимир Добрянський (Чортків)

ПЕРСТЕНЬ XVI-XVIII ст. ІЗ ЗОЛОТОГО ПОТОКУ ПОБЛИЗУ БУЧАЧА

Доволі часто під час проведення археологічних досліджень на старожитностях ранньомодерного часу знаходяться перстені зі щитком, на яких вигравірувано сюжети із різною семантикою. Тематика зображень різна: релігійні мотиви, світські сюжети, окремі геральдичні символи, рослинні орнаменти тощо. Зазвичай



Фото 1. Перстень зі щитком ранньомодерного часу з смт Золотий Потік біля Бучача.

виготовлені вони зі сплавів кольорових металів (міді, цинку, латуні, бронзи, білону), рідше – зі срібла чи золота. На відміну від аналогічних ювелірних виробів, походження котрих сягає ще давньоруського часу, про ці знахідки досі не має окремих публікацій.

Такі перстені знаходять місцеві жителі на присадибних ділянках або під час індивідуального будівництва власних осель. Частіше такими знахідками маневрують «чорні копачі», тому вони і потрапляють до рук скарбошукачів. Попри надбання сучасних

металодетекторних пристроїв, негативним залишається факт недосконалої правової бази, через котру ці «чорні копачі» грабують археологічні пам'ятки, а унікальні старожитності перепродують. Тепер ці «раритети» локалізуються у приватних вітчизняних та закордонних колекціонерів. На жаль, немає жодних відомостей про місце виявлення та знаходження таких артефактів, тож для науки вони гіпотетично втрачені. Саме тому існує термінова необхідність посилення контролю та заходів покарання за пограбування національної історико-культурної спадщини.

Прикладом таких артефактів є перстень, випадково виявлений в с.м.т. Золотий Потік Золотопотоцької ОТГ Буцацького р-ну Тернопільської обл., поблизу замку, збудованого на початку XVII ст. Його першознахідником вважають місцевого історика Іван Дутчака (1991 р.н.), який виявив перстень на городі і зберігає його у власній колекції.

Перстень виготовлений з латуні. Він складається із кільця, що в задній частині має невелике округле потовщення, а спереду – округлий і плоский, із ледь опуклою поверхнею, щиток, на якому нанесено орнамент. Для виготовлення цього предмету були здійснені такі технологічні процеси: а) лиття за восковою моделлю; б) шліфування поверхні; г) нанесення штихелем орнаменту на поверхні щитка.

На лицевій стороні щитка, вздовж обводу, штихелем вигравіровано круг, у середині котрого непропорційно і без симетрії недбало нанесений малюнок. Ймовірно, причиною такої техніки гравіювання стало те, що майстер-ювелір не мав досвіду виготовляти вироби такої специфіки. Обставини, які могли спонукати до виготовлення перстеня – це мала платоспроможність замовника виробу. Яскраве свідчення тому – товсті і неохайні лінії, котрі яскраво впадають в око. Семантика ж центрального сюжету залишається малозрозумілою.

Центральним мотивом, який зображено на щитку – це підковоподібний предмет із ледь заокругленими на верху лініями, який зміщений вниз, у ліву частину щитка. З обох сторін і внизу, до підковоподібного предмета (що нагадує ліру), з'єднуються округлі лінії.

Зверху, у лівій частині заокругленого предмета ліроподібної форми нанесено горизонтальну лінію. Справа, за межами малюнка – дві насічки, які з'єднуються між собою й нагадують латинську літеру V.

Із верхнього правого кінця V-подібної насічки звисає вниз інша, горизонтальна. Нанесено насічки з тією метою, щоб предмет ліроподібної форми був симетрично зображений на щитку персня.

Можна помилково вважати, що майстер-ювелір зобразив ліроподібний предмет. Насправді, це картуш герба. В центрі його поля відображений підковоподібний предмет, всередині якого поміщена вертикальна лінія. Це також геральдичний символ, але значення його невідоме. Однією із версій семантичного наповнення – півмісяць із зображенням всередині хрестом. Оскільки у полі картуша мало вистачало місця, тоді вертикальну планку ювелір не відобразив.

Більш правдоподібно, що це інший мотив – тут зображений півмісяць, всередині якого знаходиться стріла. У верхній частині картуша схематично штихелем відображена корона.

Таким чином, потрібно зібрати у музейних фондах значну кількість аналогічних перстнів, які виготовлені у добу Раннього Модерну, щоб здійснювати відповідні висновки про семантику, поширення, хронологію та технологію виготовлення таких виробів. Сподіваємося, що це стане темою майбутніх нових відкриттів історико-археологічної галузі.

Віталій Гуцал (Кам'янець-Подільський)

АРХЕОЛОГІЧНІ ДОСЛІДЖЕННЯ ЧЕРНІВЕЦЬКОГО УНІВЕРСИТЕТУ 1957 р.

Із приходом у 1957 р. І. Винокура на посаду лаборанта в Чернівецькому державному університеті почав розвиватися новий напрям наукових студій, пов'язаний з археологічними дослідженнями. Це одразу відобразилося на роботі комплексної експедиції з вивчення історії економіки й природних ресурсів Прикарпаття, яка діяла на базі вишу, у її структурі з'явився окремий археологічний загін.

Великий масив інформації про його діяльність (матеріали розвідок та обстежень, які були здійснені в Чернівецькій області в кінці 50-х – на початку 60-х рр. ХХ ст.) знаходиться в щоденниках, що зберігаються в науковому архіві науково-дослідної лабораторії археології Кам'янець-Подільського національного університету ім. І. Огієнка у фонді І.С.Винокура. Цим повідомленням ми плануємо розпочати публікацією маловідомих досліджень, які зацікавлять не лише краєзнавців, але й професійних істориків та археологів.