

**«ОБСТЕЖЕННЯ ОБОРОННОГО ТАБОРУ ПОБЛИЗУ СЕЛИЩА
ЗАВОДСЬКЕ БІЛЯ ЧОРТКОВА ТА ПИТАННЯ ВІЯВЛЕННЯ ТА
ДОСЛІДЖЕННЯ ОБ'ЄКТІВ ПОЛЬОВОЇ ФОРТИФІКАЦІЇ
КОЗАЦЬКОЇ ДОБИ».**

Стаття присвячена дослідженню польової фортифікаційної споруди ранньомодерного часу – це оборонний табір XVII століття, який був виявлений та обстежений автором статті у листопаді 2018 року, поблизу селища Заводське Чортківського району Тернопільської області. Зведення цієї споруди призначалося із ціллю оборони і захисту особового складу підрозділу від вогневого ураження противника та нанесенню йому зворотного удару в час воєнних дій. Подається топографія табору, оборонно-фортифікаційна характеристика, а також цілі і завдання майбутніх досліджень із метою виявлення, обстеження та дослідження споруд польової фортифікації ранньомодерного часу. Такі об'єкти у вітчизняних дослідженнях археологів, істориків та воєнних фахівців інженерних військ Збройних сил України, належним чином ще не вивчалися.

Ключові слова: вал, редут, капонір.

Розвиток науки воєнного мистецтва пов'язаний із теоретичними та практичними засадами тактики та стратегії, які розробляють плани ведення війни та воєнних операцій й на практиці їх реалізують при проведенні бойових операцій. Розробляючи та проводячи тактично-стратегічні плани, враховується топографічний характер навколишньої місцевості, її ландшафт, антропогенний фактор - це річки, переправи, ліси, ґрунти, рельєф, домінуючі висоти, шляхи сполучення, будівлі й окремі споруди, густота заселення, наявність промислових об'єктів і т. п. Такі ресурси є визначальними в час війни і відіграють важливу роль при проведенні наступу, атаки, контратаки, оборони, відступу, зосередженні основних сил і резервів та систем забезпечення, тилу і зв'язку.

Із найдавніших часів до сьогодення, основними критеріями обороноздатності країни (поряд із розвитком нових технологій науково-технічного прогресу, що пов'язаний із вдосконаленням воєнної техніки та зброї), важливе значення надається зведенню надійної оборонно-фортифікаційної лінії, у якій зосереджуються війська та бази забезпечення і тилу із запасами продовольства, зброї, амуніції тощо.

Власне під час воєнних дій, важлива роль надається спорудженню тимчасових фортифікаційних об'єктів, тобто - це є споруди польової фортифікації. Вони зводилися напередодні або під час бойових дій та воєнних операцій. Їх можна розділити на два типи. До першого типу відноситься **облогова фортифікація** (*анроші, сапи, міни і т. п.*), які зводилися під час облоги замків, фортець, фортів, оборонних міст. Головним завданням їх

зведення - оточити противника, паралізувати водопостачання, доставку зброї, боєприпасів, їжі, зруйнувати інженерні оборонні споруди та захопити необхідний форпост. Другий тип - це так звана **польова фортифікація**, якими є *шанці, редути, окопи, вали, засіки, ловчі ями, рavelіни, люнети та ін.* Ці об'єкти не завжди зводилися із врахуванням вигідних топографічних особливостей місцевості, адже воєнна ситуація завжди змінювалася. В такому випадку, вони навіть зводилися на відкритій місцевості. Головним завданням для зведення споруд польової фортифікації були:

а) надійне укриття особового складу та його захист від ураження ворога, щоб із мінімальними втратами зберегти кожну бойову одиницю;

б) силами одного гарнізону або підрозділу протистояти переважаючу силу противника.

На зведення споруд польової фортифікації використовувалися трудові ресурси із осіб місцевого населення, військовополонені та сили особового складу підрозділу.

Оскільки об'єкти польової фортифікації зводилися біля оборонних споруд або на відкритій місцевості - згодом вони засипалися, адже знаходилися в населених пунктах, приватних садибах, сільськогосподарських угіддях тощо. Лише згодом в процесі механічної дії природних факторів, як водозерозія та денудація поверхневого ґрунту, вони із часом розсувалися, знівельовувалася та зрівнювалися із поверхнею навколишнього ландшафту. Зараз такі об'єкти локалізувати надто складно, адже на поверхні ґрунту (якщо пощастить), іноді можна простежити незначні контури та окремі фрагменти цих споруд.

На жаль, але тема дослідження об'єктів польової фортифікації, не була спеціальною темою наукових досліджень археологів та істориків. Навіть у військових закладах, які готують фахівців інженерних військ, вивчається сучасна польова фортифікація. Вона висвітлює тематику спорудження, класифікації та призначення об'єктів тимчасової фортифікації. Стосовно такої літератури, лише залишаються вузькоспеціалізовані посібники та підручники для курсантів і слухачів військових навчальних закладів та академій. Переважно вони призначені для інженерних військ, які спеціалізуються в організації зведення цих об'єктів.

Дуже лаконічно і дотично про такі оборонні споруди (інакше їх називають **табори**), є згадки у науковій та краєзнавчій літературі, пізньосередньовічних і XVI-XVIII ст. хроніках, літописах, повідомленнях, щоденниках і т. п. З-поміж досліджень сучасних археологів та істориків, вони поодинокі й належним чином не розглядаються. Наприклад, частина бастіону польського табору обстежена під час рятівних археологічних розкопок Б.С. Строченем на полі Зборівської битви [6, с. 354-359]. Під час археологічних обстежень у селі Судова Вишня Жовківського району Львівської області, оборонний табір обстежив В.М. Конопля [3, с. 19-20]. Над темою дослідження місць історичних битв в Україні, працював професор Морегедського університету штату Кентукі із США, українець за походженням А.О. Мадзій - під його керівництвом

обстежувалося місце Збараської [4, с. 124-130] та Полтавської битв [5, с. 146-149].

Тому для науковців (починаючи із кінця XIX століття до сьогодення), пріоритетною темою дослідження і вивчення залишаються стаціонарні (постійні об'єкти) довготривалої фортифікації – це замки та фортеці. Але тема дослідження об'єктів польової фортифікації аж ніяк не може бути другорядною, безрезультатною чи безперспективною. Вона також повинна стати важливим напрямком галузі історії воєнного мистецтва та еволюції розвитку фортифікацій. У такому випадку, потрібно надавати і зосереджувати більшої уваги темі цих досліджень. Для виявлення і дослідження таких об'єктів польової фортифікації потрібно залучити і стануть в нагоді методи:

а) вивчення архівних документів; наукових публікацій; краєзнавчої літератури; газетні та журнальні статті місцевої періодики, в якій висвітлюється краєзнавча тематика;

б) опитування місцевого населення (особливо старожилів та жителів), які цікавляться минулим своїх теренів; збір топонімії, легенд та переказів;

в) ретельне вивчення як старих воєнних топографічних, так теперішніх карт й кадастрових планів місцевостей XVIII-XX століть;

г) застосування сучасних аерокосмічних знімків системи Google-Maps;

д) ретельна археологічна розвідка місцевості.

Так об'єкт польової фортифікації ранньомодерного, інакше – доби козацького часу в Україні, був виявлений та досліджений автором статті неподалік смт Заводське біля Чорткова в листопаді 2018 року [1, с. 31-32; 2]. Він розміщений в лісі (колись він називався Чорний ліс) і знаходиться праворуч дороги, яка веде із смт Заводське в село Угринь. У північній частині від цього об'єкта тепер знаходиться селищне кладовище, а вздовж лісового масиву проходить дорога, яка має назву «вулиця Лісова». Також зазначаю, що цей об'єкт польової фортифікації (умовно його по старих традиціях, називаємо табір), знаходиться на перехресті лісових просік. Тому антропогенний фактор впливу на оточуюче природне середовище, негативно позначився на стан його збереження. У багатьох місцях (особливо біля лісових просік), насипані колись вали майже повністю знівельовані. У цих місцях, можна простежити тільки їх контури.

Обстеження цього об'єкта польової фортифікації вказали, що табір споруджений із незначним відхиленням по лінії магнітного компаса південь-північ. Він складається із двох частин:

*а) квадратний **редут**, розміри граней якого сягають близько 80 метрів. У добре збережених ділянках, висота валу редута сягає 0,5-0,7, а ширина біля 4 метрів;*

*б) на глибині 15 метрів південно-східного прясла редута, із ним з'єдується конусоподібний **капонір**, який простягнувся на 60 метрів. У цьому місці його ширина становить біля 16 метрів. У крайній південній стороні, бічні грані капоніра розміщені на ширині 8 метрів, які з'єднуються півкруглим валом.*

Висота валів капоніра мають висоту 0,5-0,7 та ширину близько 4 метрів /рис. 1; рис. 2/.

У цьому контексті хочу зазначити, що його спорудили і встановили у вигідному та зручному геоприродному середовищі, цілковито протилежне нинішньому – адже тодішній ландшафт відрізнявся від сучасного. Наприклад у XVII столітті існував своєрідний «льодовиковий період» із дуже суворими зимами та вологим кліматом від весни до осені – а період «потепління», настав лише із XIX століття. Зокрема навколишня тут місцевість була більш заболоченою. Цій особливості природного середовища посприяли (й тепер сприяють) так звані карстуючі форми рельєфу, які зумовлені завдяки великим покладам гіпсів. При тім наголошую, що заболочення було в XX століття – особливо це район нинішнього смт Заводське.

З огляду на воєнно-стратегічний фактор розміщення табору, можна вказати наступні результати.

По-перше, особовий склад підрозділу міг очікувати противника із західної чи південно-західної сторони. Це міг бути напрямок, який вів із Чорткова чи сусіднього села Угринь. Тому була вдало вибрана позиція розміщення табору – це рівнинне плато над підвищенням у південно-західному напрямку. Власне, тут зіграв психологічний та воєнно-стратегічний фактор: ворог, не очікуючи жодної загрози у районі домінуючих висот, зміг би потрапити в неочікуваний для них прямий вогневий удар, який вівся із закритих позицій південно-західного прясла **редута** та **капоніра**. Тут маємо пояснення таким речам, чому вали **редута** та **капоніра** були не надто високі: перш за все – це маскування позиції, яка злилася із оточуючим середовищем місцевості.

По-друге, потрапляючи під цей обстріл, противнику залишалася тільки можливість здійснювати обхідний маневр, проведення якого не могло бути надто вдалим. Адже із західної та північної сторони була пересічна місцевість. Тут ворог опинявся під вогнем зі сторони північно-західного прясла **редута**. Цілком імовірно, що із боку протилежного, південно-східного прясла **редута** і **капоніра**, могли бути розміщені інші укріплення, яких у даний час не збереглося.

По-третє (у разі обхідного маневру противника), наступ по укріпленню ускладнювався через заболочення місцевості, на якій зараз знаходиться територія смт Заводське. В цій ділянці противник також знаходився під прицільним вогнем з боку північно-східного прясел **редута** та **капоніра**.

Обстежуючи цей оборонний табір можна зазначити, що цей об'єкт польової фортифікації споруджувався не спонтанно. Для його зведення робилися як математичні, так геометричні розміри і підрахунки:

а) як розмістити особовий склад підрозділу по всьому периметру **редута та **капоніра**;**

б) враховувався фактор дальності стрільби, щоб знешкодити противника;

в) здійснити точні заміри і розрахунки розташування споруди, щоб із вигідної позиції обороняючим краще було вести прицільний вогневий удар, під зручними кутами для стрільби.

Таким чином, тільки при подальшому обстеженні цього об'єкта та навколишньої місцевості й проаналізувавши всю доступну нам наукову літературу, тогочасні хроніки, повідомлення та щоденники – можна буде зробити висновки, щодо тогочасних подій, умов і причин необхідності спорудження цього оборонного табору. Будемо сподіватися, що нові матеріали виявлять і зможуть надати конкретну відповідь, стосовно малодосліджених й невідомих фактів воєнної історії цього краю.

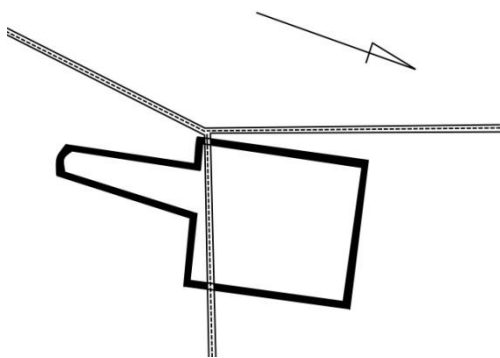


Рис. 1. План оборонного табору XVII століття поблизу смт.Заводське біля Чорткова

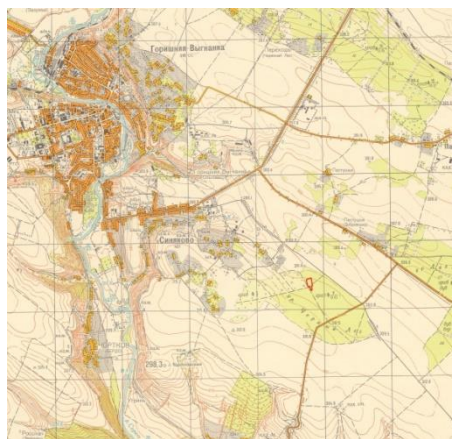


Рис. 2. Місцезнаходження оборонного табору XVII століття на військово-топографічній карті Х-39-47-Б-в масштабу 1:25 000 (зйомка 1961 року)

Список використаних джерел.

1. Добрянський В. Обстеження оборонного табору поблизу селища заводське біля Чорткова та питання виявлення та дослідження об'єктів польової фортифікації козацької доби //Тези Всеукраїнської науково-практичної конференції «битва під Збаражем 1649 року – один із важливих етапів Національно-визвольної революції в Україні середини XVII ст» 14 листопада 2019 року – Збараж: «Вік», 2019. – с. 31-32
2. Добрянський В. Свідок козацької доби поблизу селища Заводське //Голос народу. № 49(8754), від 6 грудня 2019 року
3. Конопля В., Яворівський З. Нова Скварява. Пам'ятки археології – Львів: Новий час, 2003. – 48 с.
4. Мандзій А. Дослідження облоги Збаража (1649 р.) //Вісник Національного університету «Львівська політехніка». – Серія: «Держава та армія». – 2006. - №571. – с. 124-130
5. Мандзій А. Дослідження полів полтавських битв на землях державно-культурного заповідника «Поле Полтавської битви» //Вісник Національного університету «Львівська політехніка». – Серія: «Держава та армія». – 2008. - № 632. – с. 146-149
6. Строчень Б. Розкопки поля Зборівської битви //Матеріали і дослідження з археології Прикарпаття і Волині. – Випуск 14. – Львів, 2010. – с. 354-359