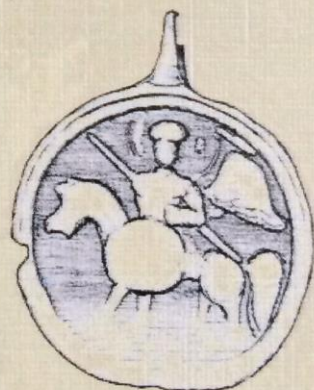




АРХЕОЛОГІЯ БУКОВИНИ: ЗДОБУТКИ ТА ПЕРСПЕКТИВИ

Тези доповідей IV міжнародного
наукового семінару

м. Чернівці, 11 грудня 2020 року



З М І С Т

Бандрівський М., Білик М. Нові матеріали початку ранньозалізного періоду з Галиці Сокирянського району Чернівецької області	9
Бандрівський М., Яворський М., Писанчин О. Малознаний рукопис Антоні Шнайдера про ймовірне місце поховання Атілли в Північно-Східних Карпатах	12
Баюк В. Трикутна кахля із Луцького Окольного замку	15
Белінська С. Відображення давньої та середньовічної історії в археологічній експозиції Чернівецького обласного краєзнавчого музею	16
Боднарюк М. Археологічні дослідження в с. Опришени Глибоцького району в 2020 р.	20
Буйновська Є. Хотин історичний.....	22
Буравченко В., Ільків М. Портативний сонячний годинник з Малої Хортиці: досвід реконструкції	25
Буравченко В., Тага Yasin Arslan, Ільків М. Деякі технічні характеристики тимпана до астролябії із Сучави	29
Вакуленко Л. Житло з пічкою-кам'яною як етнічна ознака раних слов'ян.....	34
Возний І. Житла VIII-X ст. з північної частини Буковини	37
Гринюка Б. Археологічні пам'ятки села Коцюбинці на Тернопільщині.....	40
Гринюка Б., Добрянський В. Перстень XVI-XVIII ст. із Золотого Поточу поблизу Бучача	43

Гуцал В. Археологічні дослідження Чернівецького університету 1957 р.....	46
Dergaciova L., Bodnariuc N. Numismatic discoveries from Bârlinți site in Northern Bukovina.....	51
Добрянський В. До питання функціонування городищ княжої доби у нижній течії межиріччя Серету та Джурина: апробація матеріалів з археології та ономастики.....	54
Добрянський В. Фалічна підвіска римського часу із Західного Поділля.....	60
Добрянський В., Площанський П. Попередні результати археологічних та спелеологічних досліджень біля печери Теклівська на лівобережжі Дністровського каньйону.....	65
Драгомирецька О. Намистини «мінського типу» з Чорнівського городища – шедеври ювелірного мистецтва давньоруського часу.....	68
Желага Д., Черновол Д., Якубина С., Поміркоаний В. Пам'ятки трипільської культури за результатами розвідок на Сокирянщині 2019 р.	71
Льків М., Боднарюк М. Гривна-корона зі Станівців на Буковині.....	74
Льків М., Якубина С. Ножі з клеймами Ранньонового часу з поселення Лопатове.....	77
Калініченко В., Михайлина Л., Пивоваров С. Нові знахідки предметів озброєння і спорядження бойового коня з Ревнянського городища.....	82
Калініченко В., Пивоваров С. Реконструкція круглих бляшок з Рідківського археологічного комплексу VIII-XI ст.: до постановки проблеми.....	84

Матеріали археологічних досліджень засвідчили наявність в урочищі старожитностей *ранньозалізного часу, черняхівської культури, XII-XIII ст., пізньосередньовічного та ранньомодерного часу*. Водночас постає риторичне запитання: чи насправді існували укріплення у княжий період? Стосовно пізнього середньовіччя та ранньомодерного часу маємо однозначну відповідь: так. Про це свідчать *писемні й архівні джерела й документи*. Про княжу добу однозначної відповіді дати не можливо до тих пір, поки не будуть проведені ґрунтовні археологічні дослідження.

Таким чином, в галузі *середньовічної археології* велике значення має збір матеріалу із місцевої *топонімії*, але його необхідно ретельно опрацьовувати виключно на засадах мовознавчої-лінгвістичної дисципліни – *ономастики*.

Володимир Добрянський (Чортків)

ФАЛІЧНА ПІДВІСКА РИМСЬКОГО ЧАСУ ІЗ ЗАХІДНОГО ПОДІЛЛЯ

Із сивої давнини, завдяки географічному місцерозташуванню та природним факторам, терени Західного Поділля завжди відзначалися постійною активністю заселення. Місцеве населення вдало використовувало і пристосовувало природні умови та ресурси для своїх потреб: успішного ведення сільського господарства; розвитку торгівлі; виникнення ремесел; обороноздатності. Лише за попередніми підрахунками, на Західному Поділлі виявлено, обстежено та досліджено близько тисячі археологічних старожитностей. Тому цей регіон, у якому локалізується і знаходиться найбільша їх чисельність, посідає провідне місце в Україні. Доволі цікавою, цінною та неординарною знахідкою, стала випадково знайдена фалічна підвіска римського часу (рис. 1, 3).

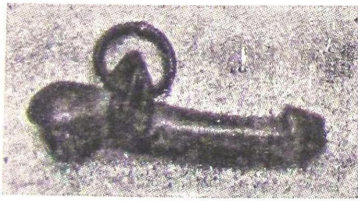
Фалічна підвіска знайдена на багат шаровому поселенні поблизу с. Росохач біля Чорткова Тернопільської обл., яке виявлене та обстежене автором статті у 1990 р. Тоді, у час археологічного обстеження пам'ятки, були виявлені старожитності таких культур: трипільської, Ноа, Гава-Голігради, скіфського часу, черняхівської культури та княжої доби (XII-XIII ст.). Встановлено, що поселення знаходиться у північній околиці с. Росохач в уроч. Жидків. Воно розляглося вздовж лівого схилу пологої тераси завдовжки 600-

700 м та завширшки 400 м, біля якого витікає однойменний потік Жидків.

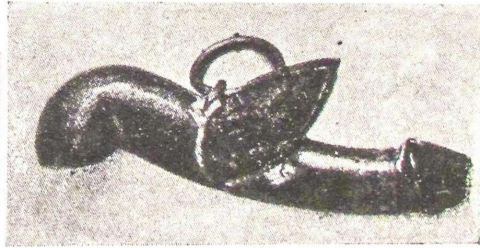
У плині досліджень старожитностей на поселенні, в 2012 р., було знайдено бронзову фалічну підвіску. Її загальна довжина становить 5,8 см. Підвіска має анатомічні риси чоловічого дітородного органа завширшки 0,7-0,9 см, над ним розміщене округле кільце шириною 0,3-0,4 см з пружкоподібним отвором всередині. Під кільцем звисає вниз стилізоване пташине крило (його ширина становить 1,8 см) із характерними трикутнікоподібними розгалуженнями. Цей виріб має товщину 0,3 см, ззовні він опуклий, всередині – плоский. Виготовлений одностороннім литтям опуклої всередині форми. Виріб застосовувався як амулет, що підвіщувався на шії або міг бути підвішений всередині приміщення. Його сакральне призначення полягало в якості оберега, що охороняв людину та членів її сім'ї від злих сил.

Значимо, що у первісному суспільстві мотиви ромба, овала, трикутника завжди символізували жіночу стать та родючість. В якості статевих органів чоловіка та жінки виражалося обожнювання цих органів запліднення. Власне: чоловічого (фалос) та жіночого (ктекс) – як самостійних божественних істот. При цьому обожествувалися як дійсні, так і символічні зображення цих органів. Через це виступали в якості антропоморфізації цих органів як божеств родючості та землі. Цей культ панував і панує у всіх суспільствах Євразії, Африки, Американського континенту та Океанії. Тому скульптурний фалос завжди виступав символом роду. Він набув значення влади в роді і мав атрибути палиці чи жезла в руках вождя. Недарма у міфології народів світу гора символізувала фалос, а печера всередині гори – жіноче лоно. Історики, археологи, етнографи, філософи доводять, що фалічні культури відігравали провідну роль у світогляді стародавніх людей. Адже божественне творіння світу мислилося як фалічна дія: божество фалосом розірвало хаос (аналогія розірвання дівочої пліви) і створило Всесвіт, зародження, першопочаток всього живого та суцього життя на землі. Тому фалос є символом космічної енергії, серединою мікро- та макрокосмосу.

На Європейському континенті цей культ виник в добу пізнього палеоліту (50-10 тис.р.т.). Так, при археологічних дослідженнях всесвітньо відомої Мізинської палеолітичної стоянки, що на Житомирщині, була виявлена колекція кістяної антропоморфної



1



2



3



Рис. 1. Фалічні підвіски римського часу із Західного Поділля (1 – с. Залісся; 2 – с. Коцюбинчики (не в масштабі; за Majewski K. Importrzymskie na ziemiach slowianskich. – Wrocław, 1945. – Tabl. II, 2-3) та нововиявлена фалічна підвіска римського часу з с. Росохач поблизу Чорткова Тернопільської обл. (3).

пластики, до складу якої входило 19 статуєток. Вони поділялися на чотири типи. Зокрема до складу статуєток I типу входили три примірники, представлені схематичними зображеннями фалосів, які, враховуючи необхідність стилізації та орнаменту, можуть бути визначені як композитивні антропоморфні зображення: фалос-жінка або жінка-чоловік. Тому сакральна скульптурна форма цього типу зображень підкреслює її фалічний характер.

До речі, фалічна символіка присутня у всіх археологічних культурах території України. Особливо полюбляли фалічну військову атрибутику скіфи. Наприклад, скіфський меч-акінак уособлював мужність бога-воїна Ареса. Цей меч з серцеподібним перехрестям на ефесі та лезо зображений у вигляді чоловічого прутня. Про це ж писав батько історії Геродот. У своїй IV книзі «Мельпомена» він повідомляв, що акінак являвся символом чоловічої сили, жінки у жодному разі не мали права до нього торкатися, бо він є втіленням бога війни, якому приносили криваві жертви. Зазначаємо, що скіфи на кам'яних скульптурах зображували воїна з досить вираженими статевими ознаками. На сьогоднішній час за матеріалами археологічних досліджень не виявлено жодної жіночої статуї. Скіфські кам'яні стели ставили на верхів'ях курганів над могилою померлого воїна. Відома велика чисельність таких скульптур в культових спорудах, де не було поховань. Семантика цих скульптур: зброя – військовий символ; ритон – символ сакральної могутності та достатку; фалос – символ безсмертя та відродження. На відміну від кімерійських, скіфські стели в композиційному змісті визначаються втіленням центрального елемента Всесвіту – це світова вісь, світове дерево (гора), що уособлює фалос.

Також в культурі і мистецтві стародавніх кельтів фалічне значення мало зображення голови на жердині. У кельтській традиції голова і фалос пов'язані між собою, оскільки обидва означають силу та символізують родючість.

У вікінгів було поширене поклоніння фалічному богу Фрейру. У контексті доречно зауважити, що фалічні статуї, приурочені цьому богу, ставили на всій Скандинавії поруч з християнськими церквами аж до XII ст.

У Стародавньому Єгипті (згодом цей культ був перейнятий у греко-римській традиції) символ фалоса використовувався на кладовищах як символ воскресіння та оновлення життя.

До фалічних божеств слов'янського пантеону належить Ярило – бог весняного пробудження природи, родючості, плотської любові і статевих пристрастей. Його назва походить від кореня «яр» – «ярій» (зайнятий, шалений, сильний). Він пов'язаний з уявленням про родючість (яровий – «весняний», «молодий», «повний сил», «пристрасний»). Дієслово «ярити» має значення «здійснювати статовий акт».

Цей релікт архаїчного вірування етнографічно зберігся досі, наприклад, в українському весіллі. Скажімо, фалічна символіка «шишок» є очевидною, адже тут сексуальні мотиви не нівелюються, а радше підкреслюють головну тему – оновлення світу і новий перерозподіл світових сил. Ці «шишечки» яскраво виражені у весільному печиві, яке виділяється багатством форм, видів і назв: коровай, лежень, дивень, калач, верч, барило тощо. Сексуально-еротичною символікою весільного обряду є коровай, який метафорично позначає жіночий статевий орган, а мед – чоловіче сім'я.

Культ фалоса був дуже поширений і шанований у Стародавньому Римі. Фалічні підвіски римляни носили на шії і ставили у власних житлах. Вони були оберегом від злих сил, символом плодючості, достатку та благополуччя. Слід зазначити, що в Італії, навіть у XVIII ст. символ фалоса не втратив свого культового значення – його надалі використовували у якості оберега.

Оскільки знахідка виявлена на поселенні черняхівської культури, ми стверджуємо, що в цей час населення носіїв даної культури перебувало в безпосередній близькості до кордонів Римської імперії – це стародавня Дакія (сучасна Румунія), античні міста Північного Причорномор'я. Територія Придністров'я, за матеріалами археологічних досліджень, була активною зоною контактів з античним світом того часу. Носії черняхівської культури активно поглибилися в етнокультурний та політичний простір зі Стародавнім Римом: в населення даного регіону через посередництво торгових зв'язків відбувся товарно-грошовий обіг, а його культура та побут ввібрали елементи традиції античної цивілізації.

На території України в кінці XIX ст. були виявлені лише дві фалічні підвіски – це зі с. Залісся Борщівського р-ну (рис. 1, 1) та с. Коцюбинчики Чортківського р-ну Тернопільської обл. (рис. 1, 2). Тепер це третя культова знахідка, яка була виявлена на старожитностях перших століть н.е. на теренах нашої держави.

Зазначаю, що на Західному Поділлі було виявлено і знайдено чимало речей античного імпорту. Оскільки фалічні предмети були знайдені виключно у межиріччі Збруча-Нічлави-Серету, ця обставина може свідчити на користь того, що культ фалоса був особливо шанований на цих теренах у римську добу й набув популярності в культурі та релігії місцевих племен черняхівської культури завдяки впливу античної цивілізації Стародавнього Риму.