

# ДАЙДЖЕСТ

**ДУБЕНСЬКОГО АРХЕОЛОГІЧНОГО ОСЕРЕДКУ**



**1**





*Карантинні роки видалися досить  
плідними для Дубенського  
археологічного осередку.  
Ми підготували огляд  
головних подій, зведення  
всіх наших свіжих  
наукових публікацій і  
10 найважливіших  
відкриттів і  
знахідок  
за цей  
період*

**В оформленні використано фото з розкопок  
на пам'ятці Дубно-Острів Дубовець:**

титульна сторінка – геологічний розріз  
голоценових нашарувань у розкопі №2 2018 р.;  
друга сторінка – тарілки пер. пол. XVI ст. з  
Підборецького монастиря (розкопки 2017 р.);  
10-та і остання сторінки – розкоп №1 2017 р.

© МГНО "Дубенський археологічний  
осередок" 2022

**ДУБНО  
2022**



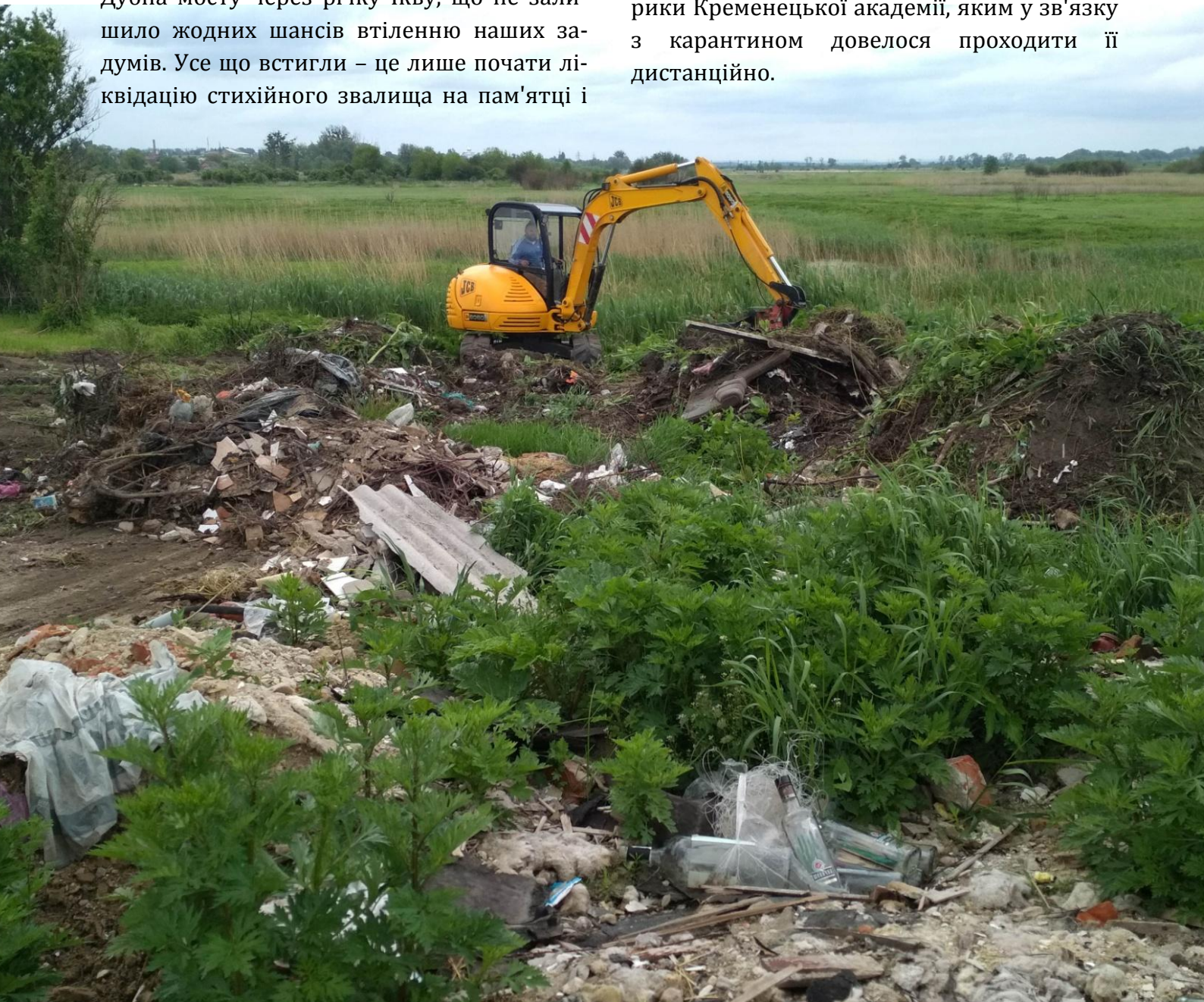




2020 рік почався важливою подією – наш проект громадського бюджету "Дубенсько-Підборецька археологічна експедиція" став одним з переможців конкурсу, завдяки чому ми мали отримати фінансування (174 тис. грн.) на черговий соціальний проект на базі археологічної експедиції. Планувалось досліджувати нову і дуже актуальну багаточасову археологічну пам'ятку на території Дубна. Але пандемія, карантинні заходи і, як наслідок, втрата містом фінансових потуг перекреслила усі плани, а в наступному році становище було ускладнене кампанією з будівництва важливого для Дубна мосту через річку Ікву, що не залишило жодних шансів втіленню наших задумів. Все що встигли – це лише почати ліквідацію стихійного звалища на пам'ятці і



вивезти кілька вантажівок сміття. Не менш прикро і те, що в цій експедиції вперше мали проходити практику студенти-історики Кременецької академії, яким у зв'язку з карантином довелося проходити її дистанційно.







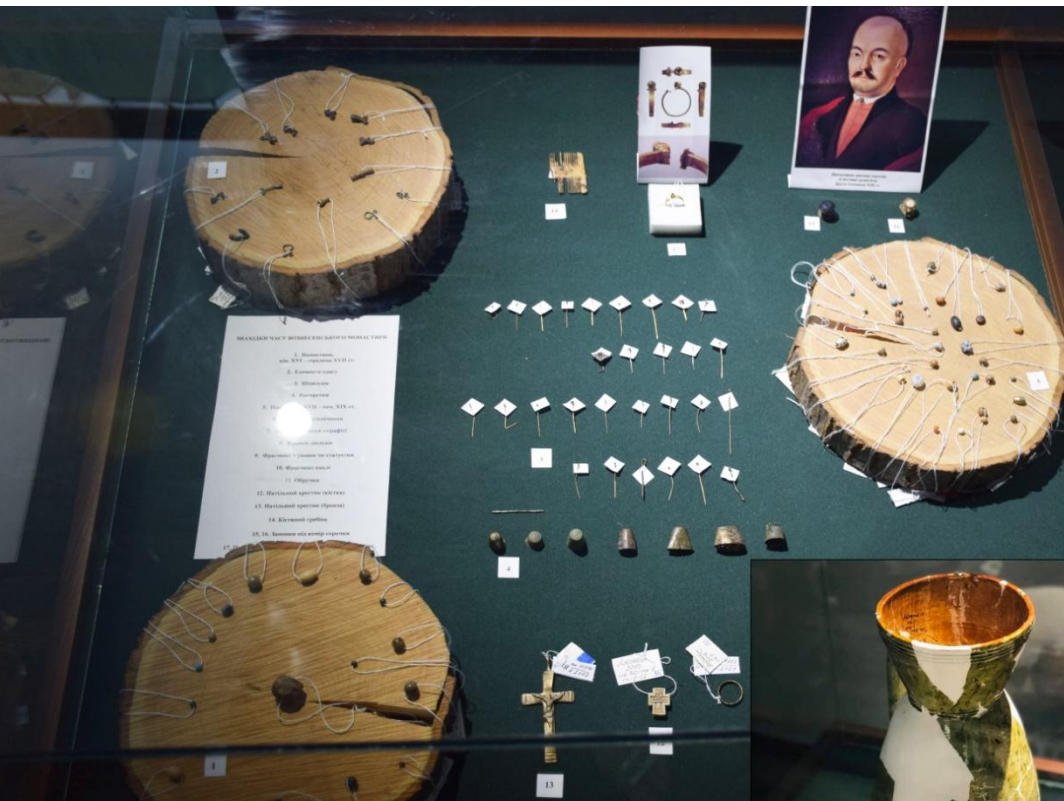
В проміжку пом'якшення карантинних заходів влітку 2020 р. вдалося провести експедицію на Острові Дубовець. Під час неї було завершено законсервовану в 2019 р. ділянку розкопу, яку займали рештки келій раннього періоду діяльності Підборецького монастиря і пізніше кладовище, а також розкрито недосліджену частину найбільш раннього монастирського смітника, відкритого ще у 2018 році. В експедиції пройшли практику студенти Національного університету "Острозька академія".







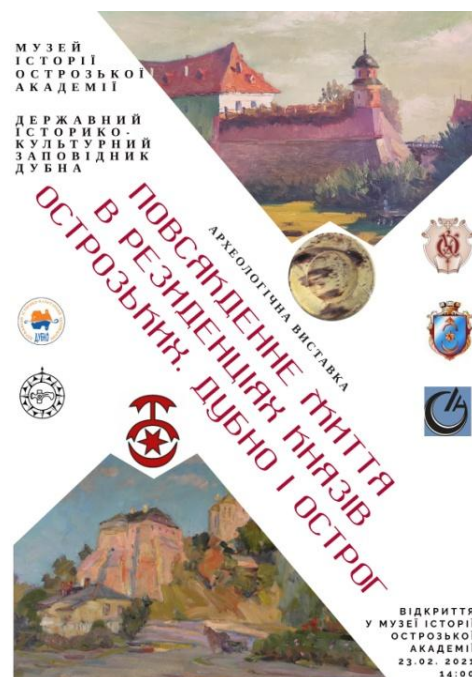
3 липня 2020 р. в Дубенському замку відбулося відкриття підсумкової виставки по проєкту "Археологічна експедиція на Острові Дубовець", на якій представлено результати розкопок 2018 – 2019 р.р. Найкращі знахідки заповнили вітрини великої виставкової зали і були доповнені десятком ілюстративних постерів. Оскільки відкриття припало на час карантинних обмежень, було також проведено онлайн презентацію.







23 лютого 2021 р. у мистецькій галереї Музею Національного університету "Острозька академія" відбулось відкриття виставки "Повсякденне життя в князівських резиденціях. Дубно. Острог." Це спільний проект музею з Державним історико-культурним заповідником м. Дубно та МГНО «Дубенський археологічний осередок». Основою виставки стали археологічні матеріали, знайдені під час розкопок Підборецького жіночого монастиря на острові Дубовець у м. Дубно.



*Директорка Музею НаУОА Анастасія Хеленюк на відкритті*







Не дивлячись на те, що найкращі знахідки з розкопок Підборецького монастиря вже були реставровані, зафоновані і експонувались на виставках, величезна кількість кераміки з раннього монастирського смітника залишилась ще неопрацьованою. Тож зараз ми взялися за підбирання і склеювання тисяч пазлів із димленого посуду.

*Олена Бардецька і Юрій Пшеничний*







Знаковою подією став успішний захист докторської (phd) дисертації нашим колегою і другом, представником ДАО, острожанином Дмитром Вертелецьким, який відбувся онлайн 30 квітня 2021 року на базі Інститут археології Жешовського університету (Польща). Тема захищеної праці – "Kultura trypolska etapu C-II w międzyrzeczu Dniestru, Bugu i Horunia" ("Трипільська культура етапу C-II в межах річч Дністра, Бугу і Горині").



*Дмитро біля розрізу рову укріпленого поселення трипільської культури, дослідженого у 2017 р. біля с. Мирогоща на Дубенщині*







З нового навчального 2021–2022 року одного із засновників Дубенського археологічного осередку було прийнято на посаду старшого викладача кафедри історії ім. проф. М. П. Ковальського Національного університету «Острозька академія». Він викладатиме лекційні і практичні заняття з курсів "Археологія і давня культура" та "Методика польових досліджень" для студентів спеціальності історія та археологія. То ж для новоспечених студентів у 2022 році заплановано проходження археологічної практики на базі Дубенської археологічної експедиції.

*Юрій за роботою у себе в кабінеті*

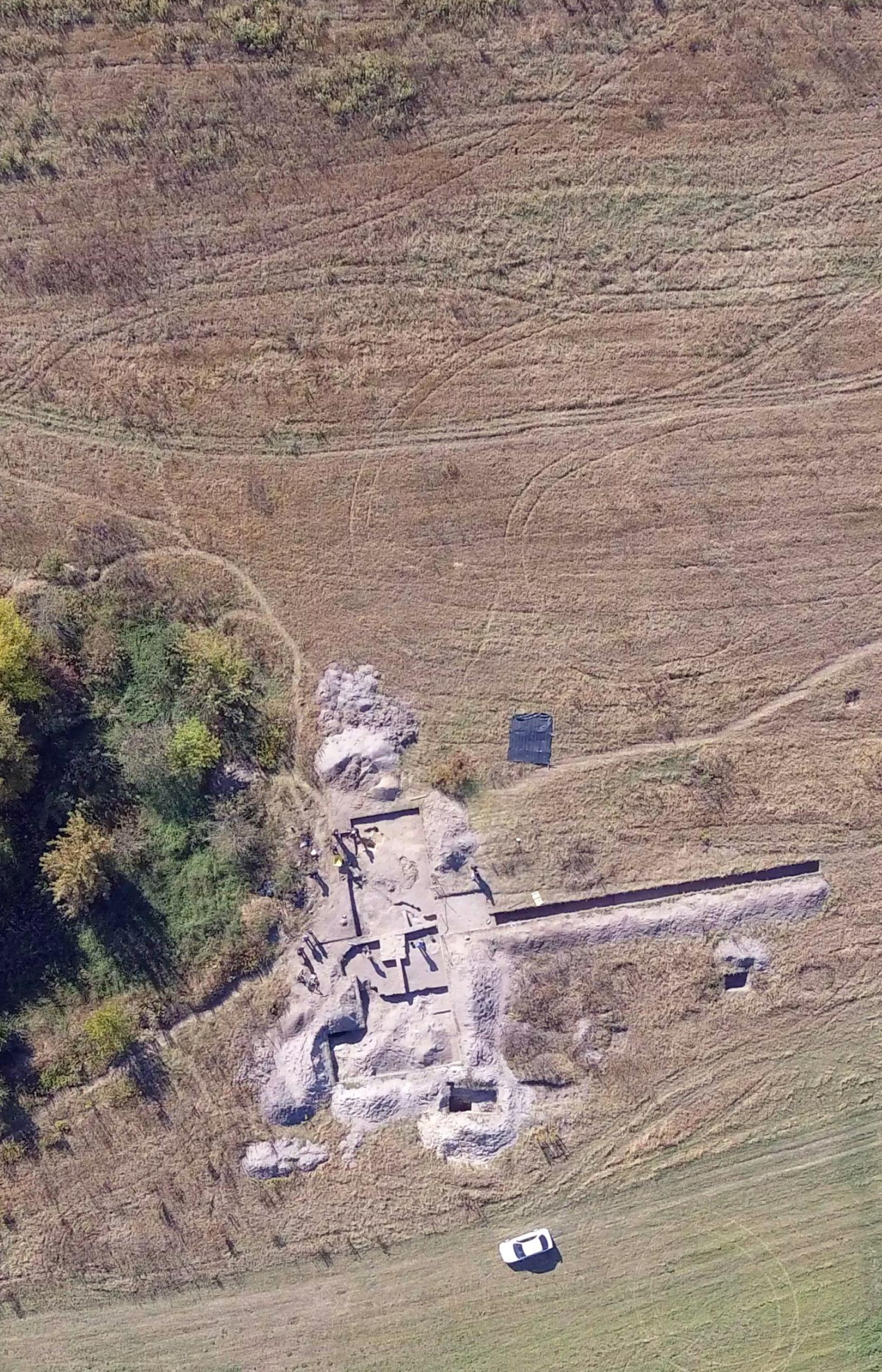






- ✚ Бардецький А. Кремаційний могильник ранньозалізного віку Монастирок-2 на Волині [PDF](#)
- ✚ Бардецький А. "Слов'янські" кухні з поселення Рованці — Гнідавська Гірка на Волині [PDF](#)
- ✚ Бардецький А. Поховання маліцької культури в м. Рівне, вул. Степова (Україна) [PDF](#)
- ✚ Бардецький А. Парне поховання милоградської культури Бродівське на Острожчині [PDF](#)
- ✚ Бончковський О., Бардецький А., Пшеничний Ю., Палеогеографічний підхід до вивчення багатощарової археологічної пам'ятки Острів Дубовець (Рівненська обл., Україна) [PDF](#)
- ✚ Пшеничний Ю. Розвиток планування та забудови Дубенського замку протягом XV—XVIII ст. [PDF](#)
- ✚ Пшеничний Ю., Бардецький А. Комплекс споруд Підборецького монастиря на Острові Дубовець в околиці Дубна [PDF](#)
- ✚ Долженко Ю., Пшеничний Ю., Бардецький А. Кладовище Свято-Вознесенського монастиря на острові Дубовець поблизу Дубна (за результатами архео-антропологічних досліджень 2019 р.) [PDF](#)
- ✚ Долженко Ю. Ткач В. Два поховання культури кулястих амфор з урочища Заболоття-3 (археологічний та антропологічний аспекти) [PDF](#)
- ✚ Ткач В. Поховання доби бронзи біля села Шепель Луцького району [PDF](#)
- ✚ Ткач В. Крем'яні ножі доби ранньої бронзи в межиріччі Стиру та Горині [PDF](#)
- ✚ Verteletskyi D. Obiekt kultury trypolskiej z etapu CII na stanowisku Liuczyn-Zawidow 3 (Wyżyna Wołyńska, Ukraina) [PDF](#)
- ✚ Rybicka M. Verteletskyi D. Impact of the Baden Complex Upon the Tripolye and Funnel Beaker Cultures in Western Ukraine [PDF](#)





10

*найважливіших відкриттів і знахідок 2020–2021*





У кар'єрі цегельного заводу в с. Новий Тік Боремельської громади було знайдено крем'яний артефакт, інтерпретований як левалуазький двобічно-альтернативний під-прямокутний нуклеус (визначення Л. Кулаковської). Його виявлено у викоп-



ному ґрунті Прилуцького етапу, подібному до сучасних дерново-підзолистих ґрунтів. На основі застосування широкого спектру природничих методів орієнтовний вік контексту артефакту визначено у межах  $105 \pm 10$  тис. років тому. Наразі, це найдавніша стратифікована палеолітична знахідка на території Волинської височини, яка доводить, що вже близько 100 тис. років тому на цій території проживали давні люди – неандертальці. Встановлено, що тоді були схожі до сучасних, проте дещо холодніші та вологіші природні умови і на Волинській височині як і сьогодні поширювалися лісостепові ландшафти: березово-соснові ліси із домішкою дуба та граба чергувалися із лучними степами. Ґрунтовий покрив складала дерново-підзолисті, дерново-прихованопідзолисті та сірі опідзолені ґрунти. Автор відкриття Олександр Бончковський.

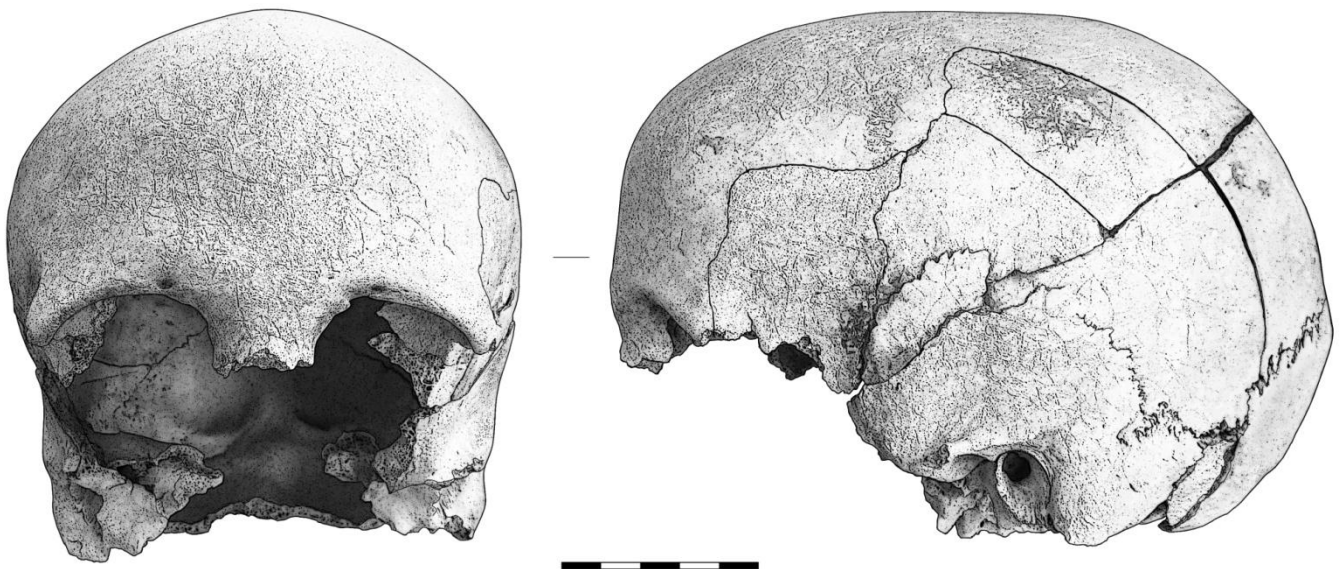




Із найдавніших на Волині людських решток – черепа з неолітичного поселення Гнідавська Гірка на околицях Луцька секвеновано і проаналізовано ДНК на базі університету м. Геттінген. Відкрито його було А. Бардецьким під час розкопок 2009 р., і попередньо вже проведено комплексний антропологічний аналіз І. Потехіною, а також радіокарбонне датування двох зразків кісткового матеріалу, яке показало калібрований вік приблизно 53 століття до н. е. (KIA-53054:  $6287 \pm 29$  BP; MAMS-35954:  $6263 \pm 29$  BP).

групи T2 і всередині цієї групи вони представляють рід T2c1d+152. Це одна з найбільш розповсюджених гаплогруп, виявлених в контекстах культури лінійно-стрічкової кераміки доби неоліту.

Електроферограми даного зразка (на фоні двох позитивних контрольних зразків) показують наявність гомозиготної експресії алелі С. Це вказує на те, що у цієї жінки була непереносимість лактози, тобто вона не могла перетравлювати незброжене молоко або молочні продукти. Це, на відміну від сьогодення, було загальною гене-



Слабкий розвиток кісткового рельєфу та морфологія ознак статевого диморфізму на черепі вказують на його приналежність жінці. За станом облітерації черепних швів визначено її вік, який становив приблизно 45–50 років.

Зафіксовані відхилення в послідовності секвенованої ДНК характерні для гапло-

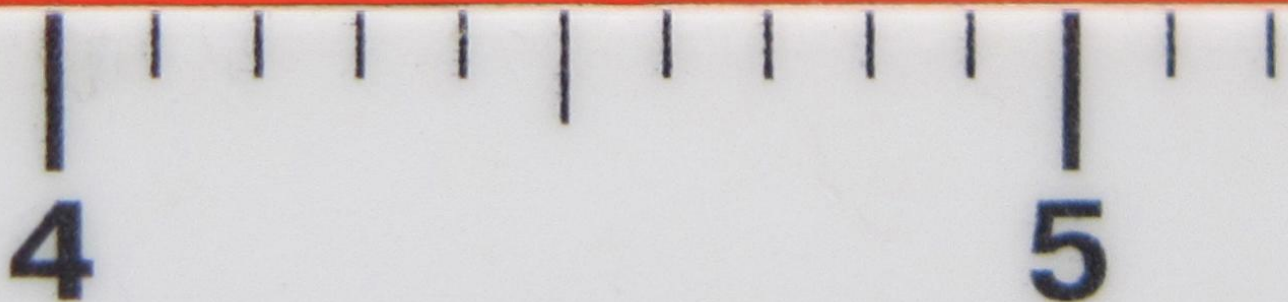
тичною схильністю європейців того часу.

Аналіз також показав, що колір очей жінки був карий, причому цей колір зазвичай змінювався від світло-коричневого до зеленого, а колір волосся – коричневий. Обидві фенотипні ознаки узгоджуються одна з одною і відповідають близькосхідному походженню. [\(PDF публікації\)](#)

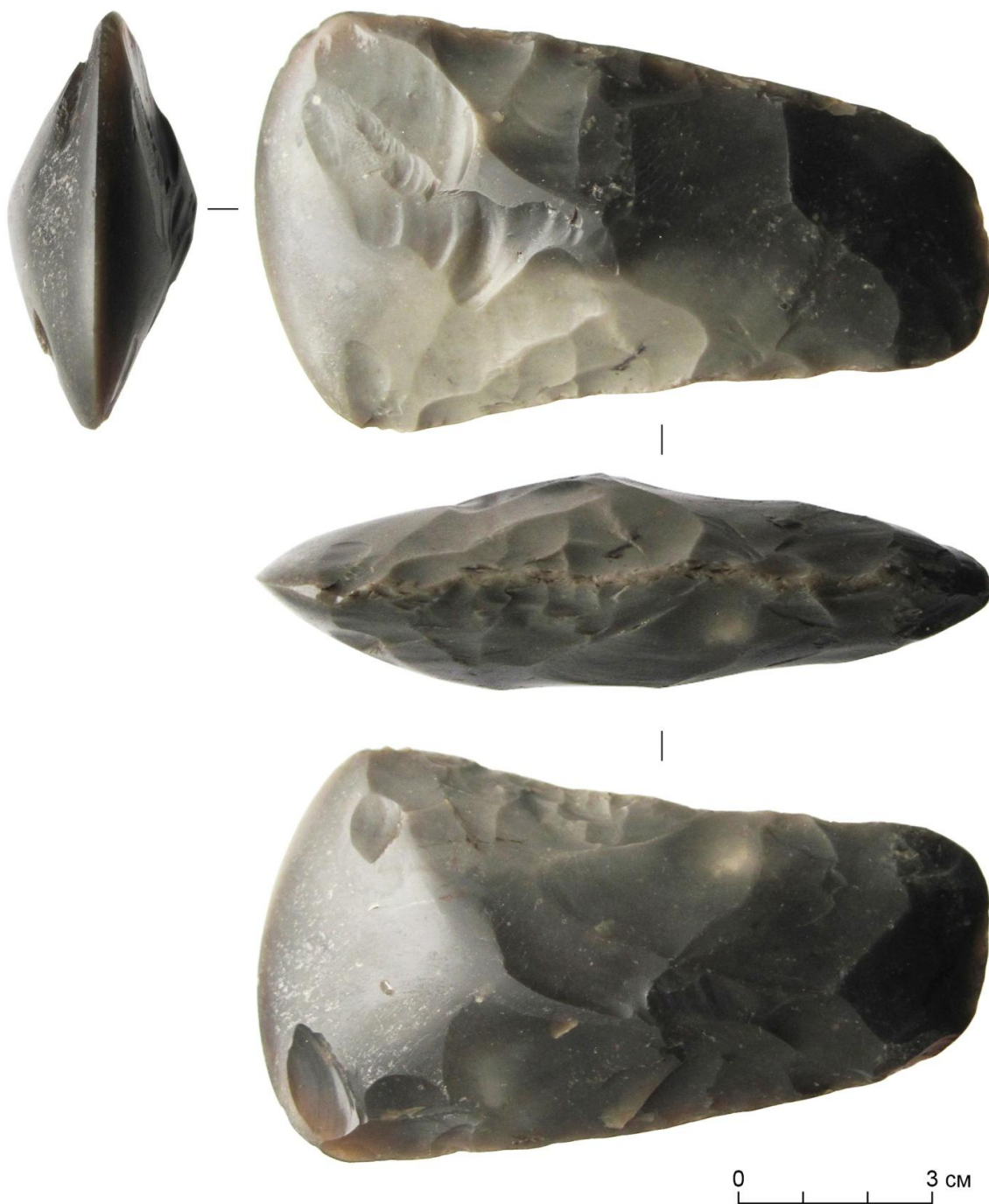




У селі Костянець було досліджено споруду пізньотрипільської культури. Завдяки промиванню через дрібне сито з її заповнення вдалось видобути найдрібніші знахідки, серед яких кістки риби, обвуглені зернівки пшениці, фрагменти яєчної шкаралупи, крем'яний наконечник стріли, уламок людського зуба, крем'яні мікролусочки, кістяні голочки. Винятковою стала знахідка перламутрової прикраси, виточеної з мушлі молюска. Вона має діаметр 6 мм, а товщину 1 мм. Автори досліджень Андрій Бардецький і Дмитро Вертелецький.

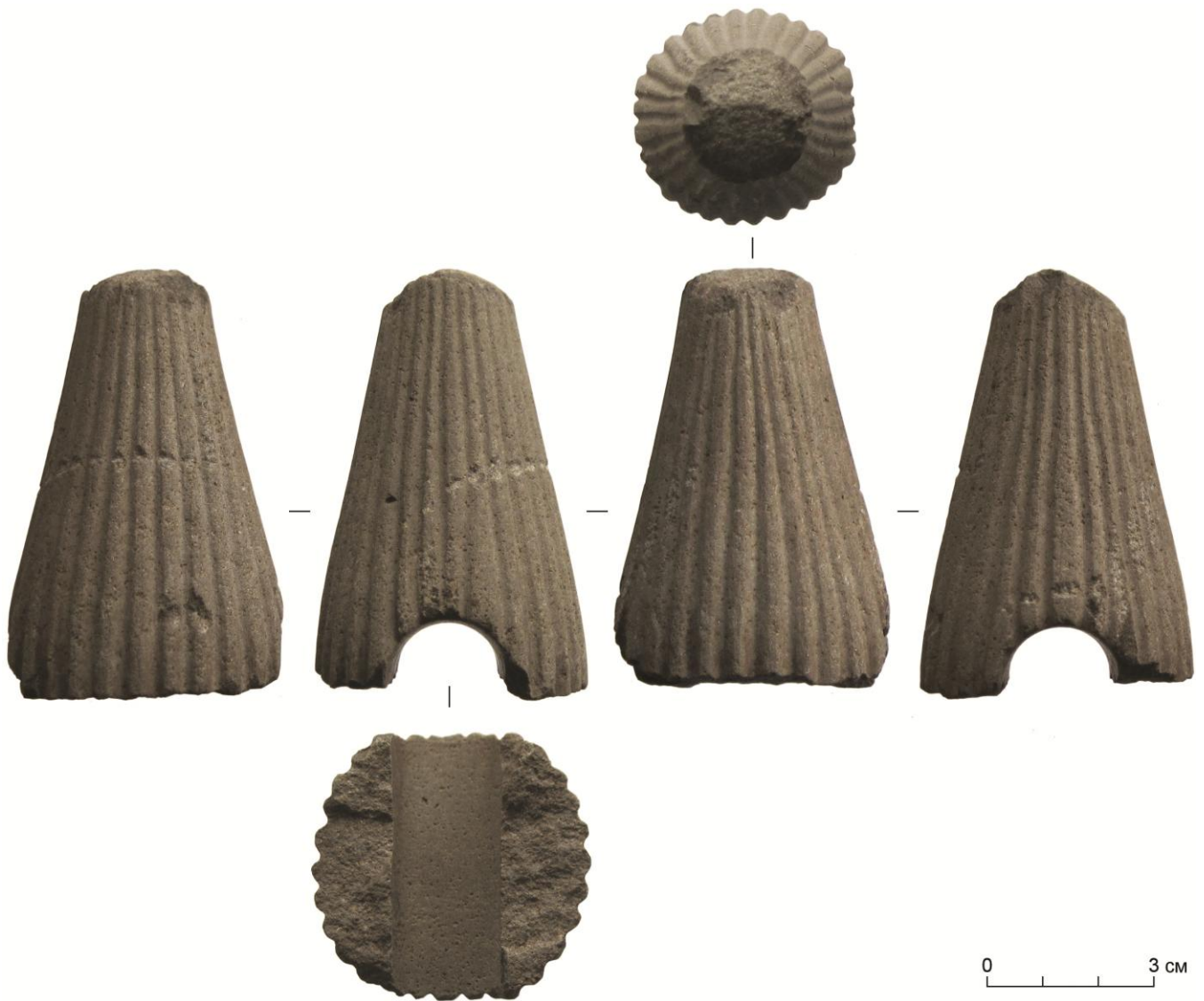






У передмісті Дубна на багатошаровій археологічній пам'ятці знайдено крем'яну сокиру епохи бронзи з ідеально збереженим шліфованим лезом, яке навіть зараз ріже папір. Автор знахідки Ткач Віталій.





Біля села Кам'яниця знайдено дуже рідкісну фрагментовану свердлену сокиру, поверхня якої суцільно орнаментована паралельними повздовжніми проточеними лініями. Таких сокир на території України було відомо лише два екземпляри, які походять з пам'яток культури Ноа на

Тернопільщині (Жуків-2 і Воля-IV). Наша ж сокира повинна бути прив'язана до відповідного горизонту пам'яток пізнього бронзового віку Волині, які є найпізнішим виявом тшинецько-комарівського культурного кола. Автор знахідки Андрій Бардецький.





На одній з пам'яток в с. Здовбиця знайдено бронзовий кельт, який знаходився в дрібній ямці, і очевидно був свого часу спеціально захований. Подібні кельти були поширені в X-IX ст. до н.е. в лужицькій та чорноліській культурах. З території Волині таких відомо всього декілька. Автор знахідки Мельничук Максим.







В селі Хорів на розораній поверхні пам'ятки ранньозалізного віку (могилянської групи), яка за попередніми опосередкованими даними може бути могильником, знайдено крем'яний кинджал. На місці кріплення руків'я з обох боків було вищерблено по чо-

тири пази для прив'язування. Вістря леза зламано, однак через те, що його знайдено вже перевідкладеним, невідомо коли саме це сталося. Подібних кинджалів на теренах Волині досі не знаходили. Автор знахідки Андрій Бардецький.





На поселенні ранньоскіфського часу (VII-пер. пол. VI ст.) поблизу Острога знайдено кістяний кулеподібний наконечник стріли, розколотий повздовж. Такі наконечники набули поширення ще в передскіфській

час, але відомі і з сагайдачних наборів з підкурганних ранньоскіфських поховань в Українському Лісостепу. На Волині така знахідка трапилась уперше. Автор знахідки Дмитро Вертелецький.





На околиці села Гірники виявлено поселення ранньоскіфського часу. Винятковістю цього відкриття є те, що воно знаходиться на Мізоцькому кряжі, далеко від сучасних водотоків, і завдяки своїй ізольованості від нашарувань інших епох дає можливість достовірно пов'язувати всі знахідки з одним хронологічним горизон-

том, а це дуже важливо у випадку деяких категорій артефактів. На диво, при перших же обстеженнях їх виявилось чимало. Серед них наконечники дротиків, фрагмент кам'яної свердленої сокири, відбійники, прясло. А датувати це поселення допомогла типова кераміка. Автор відкриття Віталій Ткач.





Під час розкопок Підборецького монастиря в шарах смітника раннього періоду (перша пол. XVII ст.) знайдено фрагменти фаянсової чаші. Такі ознаки, як розпис рослинними елементами білого і томатно-червоного кольору у чорному контурі на смарагдовому тлі, меандровий орнамент на переході до піддону, обведений білою смугою, декоративні елементи у вигляді «равликів» синього кольору свідчать про те, що це чаша належить до продукції турецького міста Ізнік і відноситься до його так званого родоського етапу, який датується 1555-1700 роками. Цікаво що фрагменти, віднайдені Юрієм Пшеничним, склеїлися з виявленими Віталієм Ткачем ще 20 років тому на цьому ж місці, коли частково цей об'єкт був зруйнований кар'єром.







Facebook



Instagram



Дайджест онлайн

Редакція і верстка А. Б. Бардецький