

Національна Академія Наук України
Інститут історії України
Науково-дослідний інститут козацтва
Запорізьке відділення

ЗАПОРІЗЬКА СТАРОВИНА

Випуск 3

Запоріжжя
2005

**ББК 63.3(4 Укр)
3.33**

АВТОРСЬКИЙ КОЛЕКТИВ:

д.і.н. О.А. Бачинська, д.і.н. А.В. Бойко, О.Є. Борисенко, д.і.н. А.О. Гурбик, М.П. Жуковський, О.Ф. Казанцев, к.т.н. Г.І. Калайда, к.і.н. Константінова, В.І. Котов, к.і.н. І.І. Лиман, к.і.н. Л.М. Маленко, к.і.н. В.І. Мільчев, д.і.н. Ю.А. Мицик, О.Л. Олійник, В.М. Полтораки, к.і.н. В.В. Станіславський, Н.А. Тернавський, Б.Е. Фролов, Н.Ю. Чергик, Б.В. Черкас, к.і.н. Т.В. Чухліб, Н.І. Швайба.

РЕДАКЦІЙНА КОЛЕГІЯ:

академік НАН України, д.і.н. В.А. Смолій (головний редактор), академік, д.т.н. В.О. Богуслаєв, д.і.н. А.В. Бойко, д.і.н. В.М. Горобець, д.і.н. О.І. Гуржій, к.т.н. Г.І. Калайда (відповідальний секретар), к.і.н. Г.А. Крапивка, В.І. Котов, к.і.н. В.І. Мільчев, д.і.н. Ю.А. Мицик, к.і.н. О.А. Однороженко, д.і.н. В.О. Пірко, д.і.н. П.М. Сас, к.і.н. В.В. Станіславський, к.і.н. Т.В. Чухліб.

РЕЦЕНЗЕНТИ:

д.і.н. В.А.Брехуненко, д.і.н. С.А.Леп'явко, д.і.н. В.С.Степанков.

Рекомендовано до друку Вченою Радою Інституту історії України НАН України. Протокол № 3 від 29.03.2005 р.

ISBN 966-7108-56-2

© Науково-дослідний інститут козацтва Інституту історії України НАН України, 2005.
© Автори статей, 2005.

ПОВІДОМЛЕННЯ

Чергік Н.Ю. Пічні кахлі з місця Кам'янської Січі	128
Казанцев О.Ф. Артилерія XVII-XVIII ст. (за матеріалами фондозбірки Національного заповідника "Хортиця")	133
Однороженко О.А. Родовий герб Донців-Захаржевських як зовнішнє відображення процесів формування нової соціальної еліти на землях Слобідської України в козацький період	136
Константінова В.М. Запорозьке козацтво та урбанізаційні процеси на Півдні України в останній чверті XVIII століття	140
Котов В.І. Еволюція Українського козацтва в контексті етносоціальних процесів	144
Борисенко О.Є. Спроба реконструкції січової школи у майбутньому історико-культурному комплексі "Запорозька Січ" на о. Хортиця	150
Фролов Б.Е. "Порядок общей пользы": опыт исторического комментария	154
Тернавский Н.А. Кошевой атаман Захарий Чепига	160
Тернавский Н.А. Войсковой судья Антон Головатый	164

ПОВІДОМЛЕННЯ

Наталія Чергік
(м. Запоріжжя)

ПІЧНІ КАХЛІ З МІСЦЯ КАМ'ЯНСЬКОЇ СІЧІ

Пічні кахлі - одна з найяскравіших галузей українського народного мистецтва, українського народного гончарства. Кахляні декори й орнаменти, сюжетні композиції, кольорові акценти - все це й досі впливає на естетичне почуття людини, надає можливості доторкнутися до минувшини рідної землі. І це завдяки тому, що в українських пічних кахлях відбилися звичаї, смаки, риси побуту українців, історичні події минулого, в них передано красу української природи, красу самої людини.

Не винятком є й пічні кахлі, виявлені археологами на місці колишньої Кам'янської Січі. Залишки Січі і зараз існують на південних околицях сучасного села Республіканець Бериславського району Херсонської області. Часи існування Січі визначають 1709-1711 та 1730-1734 роками. [3, 20]. Відповідно і виявлені кахлі можна датувати першою третиною XVIII століття.

Кохлі з місця Кам'янської Січі експонуються в Музеї історії запорозького козацтва, що на о. Хортиця, а також зберігаються в фондах Національного заповідника "Хортиця". Всі вони належать до так званих "середніх" кахлів (XVI - XVIII ст.) [2, 97]. Це - рельєфні кахлі. Вони не мають оточувальної рамки на лицьовій частині плитки (за деякими винятками), і представлені стінними, карнизними та поясковими кахлями, як фронтальними так і кутовими їх варіантами [1, 4, 5].

Судячи із знахідок, найпоширенішими зі стінних кахлів були кахлі з рослинно-геометричним орнаментом. Вони представлені двома видами композиційного вирішення: хрестоподібне розбиття композиції з квадратами по кутах плитки та композиції з квадратом в центрі. Обидва види розраховані на продовження орнаменту в сусідніх кахлях (так званий "килимовий" орнамент) і являють собою поєднання геометричних фігур квадрата та шестикутника з квітковим орнаментом у середині. Між тим, здавалось би, при одноманітності композиційного вирішення, ми стикаємося з таким проявом фантазії, що маємо аж принаймні чотири варіанти рослинно-геометричних кахлів цього типу. Перший варіант найпростіший: чотирикутники заповнені рельєфною чотирипелюстковою квіткою, шестикутники не орнаментовані (Мал. 1.1). Другий варіант більш ускладнений: чотирикутники орнаментовані так само, як і у першому варіанті, але додано орнамент у вигляді кількох перетинань у заповненні шестикутників (Мал. 1.2).

Третій варіант: чотирикутник заповнений восьмипелюстковою квіткою, а шестикутники прикрашені витягнутими вздовж паралельних сторін рельєфними симетричними арками та пелюстками в гострих кутах шестикутників (Мал. 1.3). Четвертий варіант: квадрати прикрашені восьмипелюстковими квітками в центрі та невеличкими зовнішніми рельєфними арками по сторонах чотирикутника, шестикутники заповнені двобічними квітками стилізованого тюльпану на витягнутому вздовж фігури стеблі (Мал. 1.4). Строгий орнамент та червоний колір глини надає кахлям образ суворості та стриманості.

Ще один варіант кахлі рослинно-геометричного характеру має діагональне розбиття лицевого боку кахлі. Утворені таким чином ромби мають у заповненні восьмипелюсткову квітку; що складається з чотирьох маленьких та чотирьох великих пелюсток. Своєрідної ажурності кахлі надають елементи "ялинового" орнаменту, яким "обросли" всі рельєфні деталі декору (Мал. 2.1). Все це у поєднанні зі світло-сірим кольором глини робить кахлю вишуканою.

Близька за стилістикою до кахлів з геометричним розбиттям композиції кахля з зображенням солярних знаків. Вона має центричну будову композиції: в центрі яке утворюють цільне "зірково-квіткове поле". В чотирьох кутах плитки по одному "коловороту", що котяться проти годинникової стрілки. Крім того, у верхній частині плитки між "коловоротами" розташовано по чотири невеличких чотирикутничка (Мал. 2). Довершеності орнаменту додає сонячно-білий колір глини, з якої виготовлено кахлю. Вона дійсно ніби випромінює тепло та світло.

Окрему велику групу складають кахлі з рослинним орнаментом. Тут домінує мотив симетрично розташованих ліан, що вигинаються то серцеподібно, то ліроподібно. Ліани обросли листям, а закінчуються квітками стилізованого тюльпановий образ, новий характер: одні ніби важкі, завмерлі, неповороткі; інші - навпаки - експресивні, рухливі, гнучкі (Мал. 3.1-3.4).

Ще один вид композиційного подання рослинного орнаменту - вільно розкидані по тлу плитки рослинні елементи: стебла, листя, квіточки. Все це виглядає доволі холерично, хоч і стримано симетрією та натяком на "мотив вазона" (Мал. 3.6).

Окремої уваги заслуговує кахля, зображення квітки на якій дуже нагадує метелика. В центрі плитки велика чотирьопелюсткова квітка, її пелюстки - "крильця" прикрашені дрібненькими листочками. Довершеності образу надають рельєфні сердечка (ніби голівка та тулуб метелика) та стеблини (ніби вусика чи лапки комахи). Не зайняте "метеликом" тло плитки заповнено досить оригінально - орнаментом у вигляді переплетених ниток в грубо тканому полотні, що передано доволі натурально (Мал. 3.5). На додаток - світло-жовтий колір глини - і кахля виглядає просто феєрично.

Сюжетні кахлі з місця Кам'янської Січі представлені двома зображеннями кіннотників та двома варіантами зооморфного мотиву.

Перший варіант зображення вершника представлений повним зображенням кіннотника з прапором в руці. Нижче копит коня розташовано двох собак. По тлу плитки розкидано шестипелюсткові квіточки з рельєфних цяточок. Такими ж "цяточками" прикрашено одяг вершника та збрую коня, що надає стилістичної єдності всій композиції. Червоний колір глини не просто доповнює, а й підкреслює парадний настрій зображення (Мал. 4.1).

На сюжетній кахлі зооморфного характеру зображено двох казкових тварин (чорта та грифона). Виконані вони пластичним рельєфом, розташовані обличчям один до одного майже в однакових позах, вони ледве торкаються задніми лапами рослини, що розкинулася під ними - все це створює ефект зависання фігур в повітрі, надземної повільності рухів (Мал. 4.2).

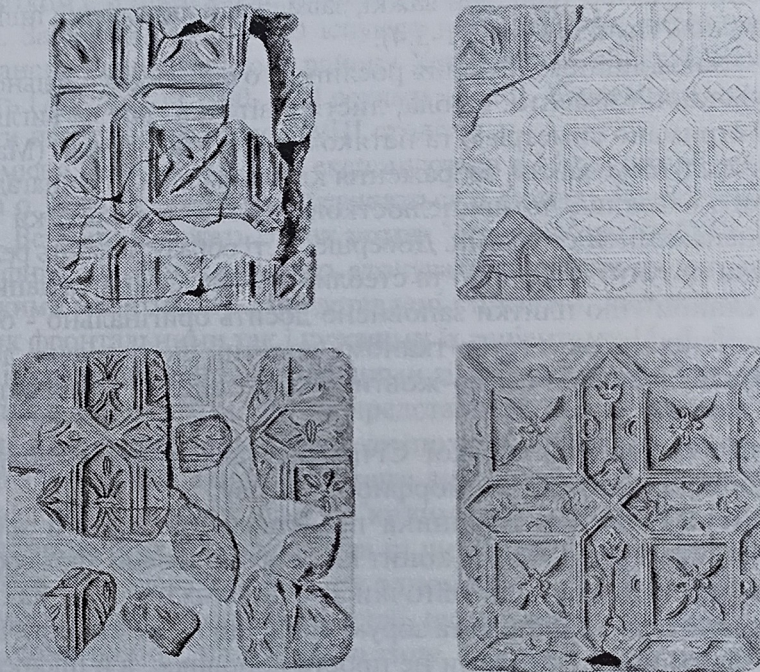
Окрім вищеназваних сюжетних кахлів, є фрагменти ще двох варіантів: на одній зображено вершника в дрібно орнаментованому одязі, на другій - тварину в геральдичній позі. На жаль, через фрагментарність знахідок немає змоги повно описати мистецький хист їх творця (Мал. 4.3-4.4).

Пояскові кахлі, якими робили переходи від нижнього ярусу груби до верхнього, представлені двома варіантами ліроподібного мотиву. Один виконаний в м'якому рельєфі. Його ліроподібне утворення закінчується мотивом "тризуба" впущеного в середину ліри (Мал. 5.1). Другий варіант має розширені за рахунок перетинок ліри, в центрі ліроутворення велика пелюстка. Всі елементи другого варіанту "обросли ялинкою", що надає йому скоріше різкості ніж м'якості характеру (Мал. 5.2).

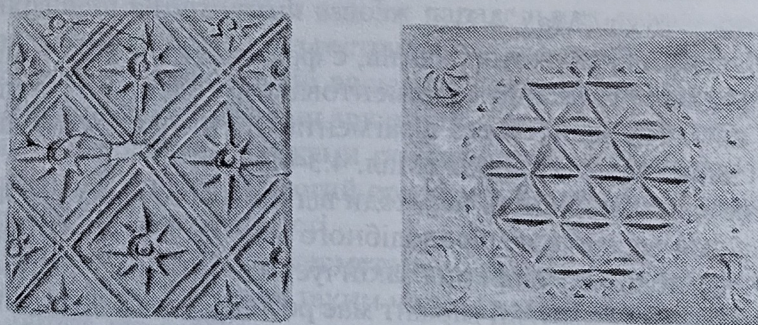
І, нарешті, карнизні кахлі - які увінчали елементів геометричного орнаменту, представлені арочними композиціями з додаванням елементів геометричного ор-

наменту (трикутники, чотирикутники) в різних варіаціях. Є серед таких і ажурні - із прорізами арок та трикутників (Мал. 5.3-5.5). Окремий варіант карнизу являє ажурна кахля з вирізаними ромбами в центральній частині композиції, а збережені глиняні перетинки прикрашені рельєфними трикутниковими лініями. Цей варіант карнизу представлений як теракотовими кахлями, так і вкритими зеленою поливою (Мал. 5.6).

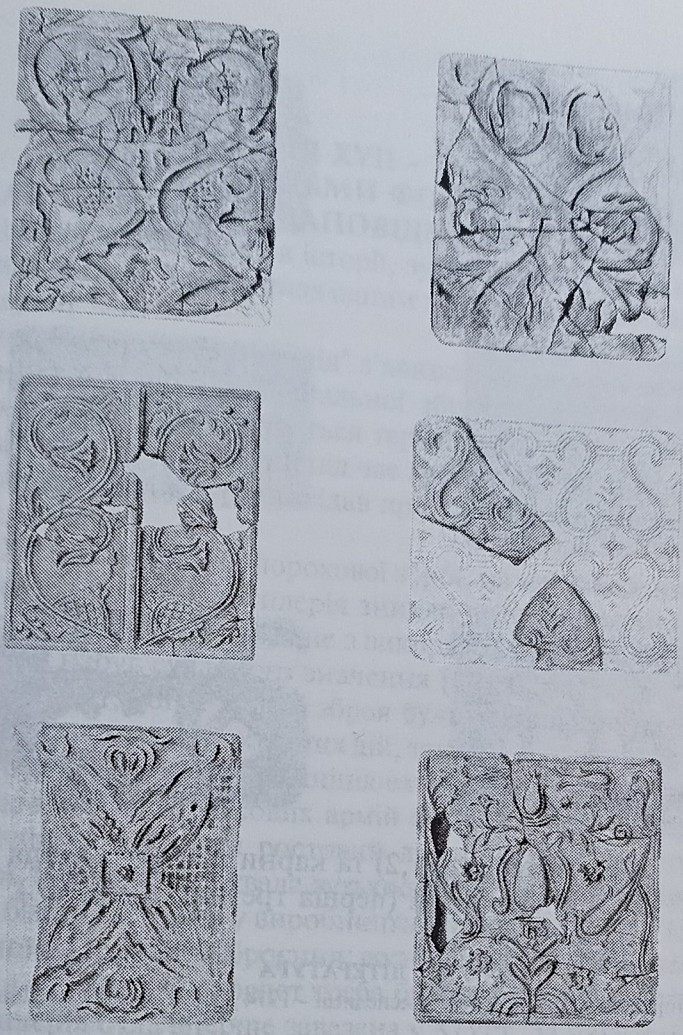
Звичайно, важко описати всі варіанти пічних кахлів, представлених знахідками з місця Кам'янської Січі. Та навіть такий короткий огляд представляє свого роду галерею керамічної пластики, яка з одного боку відображає артистизм, мистецький азарт і творче мислення тогочасних гончарів, а з іншого - виступає яскравим відбитком козацької матеріальної культури.



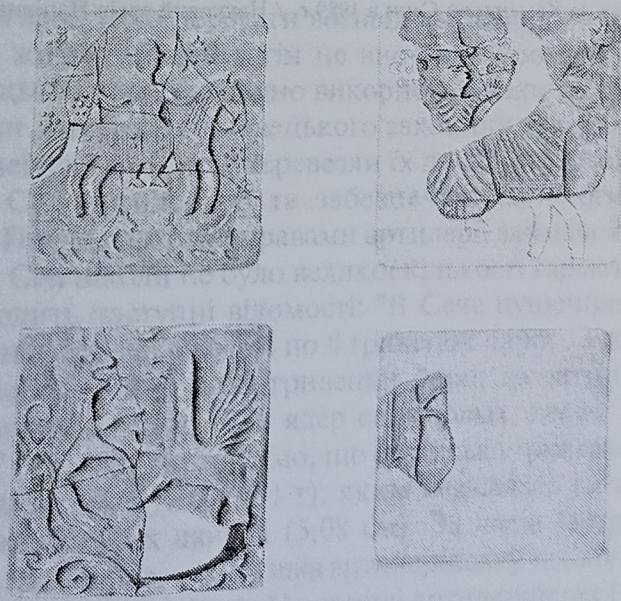
Мал.1. Кахлі першої третини XVIII ст. геометрично-рослинного орнаменту з місця Кам'янської Січі.



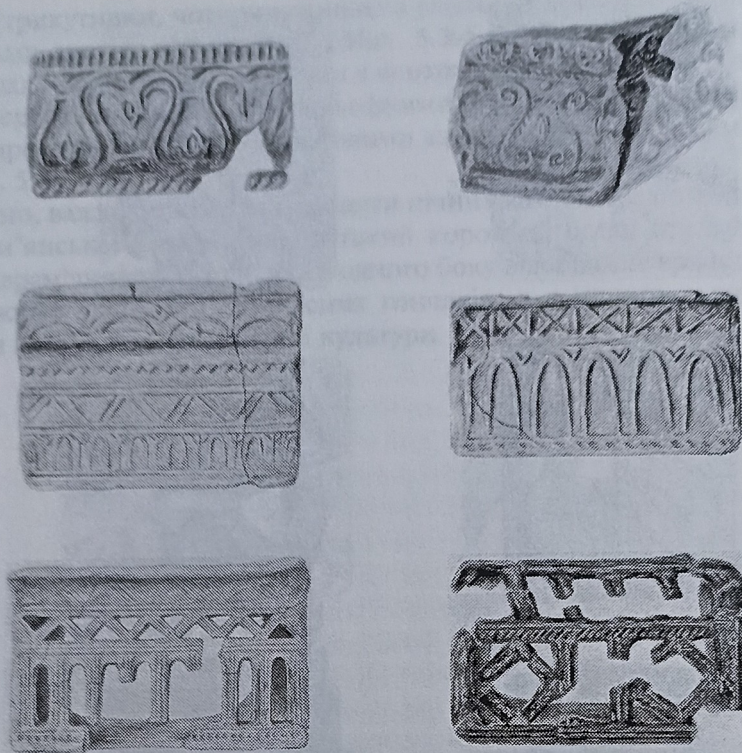
Мал..2. Кахлі першої третини XVIII ст. з солярними мотивами з місця Кам'янської Січі.



Мал.3. Кахлі першої третини XVIII ст. з рослинними композиціями з місця Кам'янської Січі.



Мал. 4. Сюжетні кахлі з місця Кам'янської Січі (перша третина XVIII ст.).



Мал. 5. Пояси (1,2) та карнизи (3-6) з місця Кам'янської Січі (перша третина XVIII ст.).

ЛІТЕРАТУРА

- 1 Звіт про роботу Дніпровської археологічної експедиції - 1974 / Науковий архів Національного заповідника "Хортиця". - № 82.
2. Куриленко В.Є. Художні кахлі Мезинського музею // Народна творчість та етнографія. - 1976.
3. Левченко В. На городищі Кам'янської Січі // Пам'ятки України. - 1990. - № 1.
4. Отчет о работе археологической разведки на Каменской Сечи - 1973 / Науковий архів Національного заповідника "Хортиця". - № 64.
5. Отчет об исследованиях на Каменской Сечи в 1989 г. / Науковий архів Національного заповідника "Хортиця". - № 41.