

ФЕНОМЕН ТУНАНЛЕГІВ

В статті розглядаються основні проблеми дослідження тунанлегів – особливої категорії археологічних пам'яток раннього залізного віку, поширеної виключно на території Норвегії. Проаналізовано провідні концепції їх виникнення, історичного контексту та функціонального призначення.

Ключові слова: археологія, римська доба, Норвегія, тунанлег, Європейський Барбарікум.

Терміном «тунанлег» в скандинавській археології раннього залізного віку прийнято позначати будівельний комплекс особливої конструкції, який, як правило, складається з ряду вишикуваних у вигляді замкнутого овалу або кінської підкови навколо досить значного за площею центрального майданчика жител з направленими в його центр фронтонами. Ареалом поширення відомих на даний момент тунанлегів виступає виключно територія сучасної Норвегії (рис. 1). Як правило, це області, розташовані на атлантичному узбережжі або в безпосередній близькості від нього (дистрикти Йерен, Лофотен, Вестеролен та ін.).

Незважаючи на досить тривалу історію дослідження, питання походження та призначення тунанлегів залишається одним з найбільш дискусійним в скандинавській археології, оскільки жодна із запропонованих на сьогодні концепцій не є повністю позбавленою фактологічних протиріч та прорахунків методологічного характеру. Це й не дивно, враховуючи невідповідність високого рівня наукового інтересу до даного типу споруд станомі актуальної джерельної бази. Більшість із введених в науковий обіг тунанлегів була відкрита і досліджена археологічними розкопками ще в 1930–1950-х рр. З цього часу, незважаючи на повідомлення про виявлення ще декількох подібних будівельних комплексів, цілеспрямовані польові роботи проводились на них лише спорадично. Загальна кількість виявлених за підсумками аналізу даних аерофотозйомки та в ході археологічних пошуків тунанлегів є досить обмеженою і навряд чи перевищує 30, враховуючи також напівзруйновані комплекси і такі, атрибуція яких здається сумнівною.

Незважаючи на домінуюче в науковій літературі уявлення про тунанлег як відносно правильне за формою овальне кільце споруд площею приблизно 40–50 м² кожна, розташоване навколо центрального майданчика, лише деякі з тунанлегів повністю відповідають даному опису (рис. 2). Це, насамперед, найбільш досліджені комплекси з Ругаланна (Лексарен, Клаухауане, Дішане); Бйяркою на півночі. В багатьох випадках говорити про характерну для тунанлегів структуру можна вкрай обережно, оскільки збереглися контури лише кількох будівель. Нерідко вони утворюють напівовал або неправильний овал. Їх кількість не є постійною і може коливатись від 16–17 (Дішане, Клаухауане) до 10 і менше споруд (комплекси, що нагадують тунанлеги, з фільке Західний Агдер). Діаметр будівельного комплексу також різниться і подекуди може сягати 80x55 м. Часто остаточному з'ясуванню обрисів окремих тунанлегів заважає стан польової документації або її відсутність, що відбиває рівень методики розкопок 1930–1950-х рр. Серед виявлених на тунанлегах будівель не зустрічаються жодні споруди, пов'язані з утриманням худоби. Отже, всі вони використовувались насамперед для проживання. В якості опалювальних споруд слугували, як правило, відкриті вогнища. Майже необхідним елементом тунанлегів є оточуючі кухонні ями.

Важливим аспектом в ході встановлення функцій тунанлегів та історичного контексту їхньої появи могла б стати хронологія. Стан її розробленості для тунанлегів перебуває, втім, лише на початкових етапах. Більш-менш впевнено можна говорити лише про появу тунанлегів наприкінці ранньоримської – на початку пізньоримської доби і поступове їх зникнення з появою

ранніх феодальних формацій на Скандинавському півострові. Саме такі дати впливають з радіовуглецевого аналізу, проведеного лише на окремих пам'ятках. Переважне застосування цього методу датування для тунанлегів пояснюється відсутністю на них потужного культурного шару, що обумовлено їх непостійним і спорадичним використанням. Крім того, досить часто не вдається встановити конкретне місце взяття зразків для радіовуглецевого аналізу на пам'ятці.

Переважну більшість знахідок на тунанлегах складають уламки грубої неорнаментованої кераміки, яка не піддається хронологічному визначенню. Характерні ж для поселень пізньоримського часу та Доби великого переселення народів відроподібні горщики фіксуються тут у вкрай незначній кількості, яка подекуди ледве досягає 1% від загального обсягу керамічних знахідок (Клаухауане). Зовсім не зустрічаються на тунанлегах артефакти, пов'язані з «жіночими» сферами діяльності – плетінням і ткацтвом. Об'єкти виробничої сфери на тунанлегах трапляються вкрай нечасто. Припускати наявність ремісничої діяльності значних обсягів, виходячи з наявного археологічного матеріалу, можна поки що лише на двох тунанлегах. Так, сиродутна піч континентального типу виявлена в Ховолді. Суміш болотного заліза та вугілля вагою приблизно 100 кг зафіксована в одній з ям поблизу північнонорвезького Лекнеса.

Наявні радіовуглецеві дати, які походять з різних будівель одного тунанлега, в деяких випадках дозволяють припускати неодночасну появу та використання різних елементів будівельного комплексу. Факт одночасної забудови можна встановити лише для одного, частково збереженого тунанлега з Лекнеса. То ж не виключено, що характерна овальна структура ряду тунанлегів могла формуватись протягом декількох історичних епох. Можливо, як хронологічний показник слід сприймати використання при побудові деяких будівель на тунанлегах каміння замість дерева.

Враховуючи ситуацію з датуваннями, деякими дослідниками зроблені спроби встановити час функціонування окремих тунанлегів за датою оточуючих їх пам'яток. Так, визначення доби появи одного з еталонних тунанлегів північної Норвегії – Стайгена (рис. 3), значною мірою ґрунтується на датуванні виявленого неподалік багатого поховання воїна, що відноситься до фази С1b пізньоримського часу¹. Пов'язаною з комплексом з Бйяркоя деякими археологами вважається болотна знахідка вестландського казана об'ємом приблизно 245 літрів, який належить до типів, характерних для кінця III ст. н. е.² Подібна методика використана Ф.-А. Стілегаром та О. Гріммом під час реконструкції стратегічного контексту появи частково збереженого будівельного комплексу, що нагадує тунанлег, в районі Спаннерайда (Західний Агдер)³.

Втім, незважаючи на вищезазначені проблеми дослідження тунанлегів, стійкий інтерес до цього типу археологічних пам'яток спостерігається як в середовищі скандинавських археологів, так і поміж фахівців з Ісландії, Польщі та Німеччини. Це пояснюється потенціальною здатністю тунанлегів висвітлити ряд сторін еволюції північногерманського суспільства в римський час та Добу великого переселення народів. Саме в ході цієї історичної епохи, не в останню чергу внаслідок налагодження тісних контактів з Римом, яке супроводжувалось активізацією надходження римських імпорту до Ютландії та Скандинавії і можливим вступом північногерманських найманців на римську службу, суспільство північногерманських варварів охоплюють процеси глибокої майнової і соціальної диференціації, виокремлюється окрема привілейована військова страта, формується низка торгово-судноплавних осередків, подібних до зони Гудме-Луннеборга (південно-східний Фюн), що можуть розглядатись в якості перших зародків урбанізації. На території Ютландії та Скандинавії фіксується поява горизонту багатих поховань військових ватажків, які мали тісні зв'язки з римською адміністрацією.

Одна з перших концепцій появи тунанлегів запропонована в роботах Я. Петерсена та О. Мьоллерупа, які проводили розкопки значної кількості з них в Ругаланні – одному з найбільш придатних для землеробства регіонів в Норвегії. Згідно з їх побудовами, тунанлеги представляли собою не що інше, як колективні ферми⁴, що виникли в результаті міграції південнонорвезького населення на північ. Сьогодні ця концепція відкинута більшістю археологів, оскільки очевидною стала поява північнонорвезьких тунанлегів вже після виникнення фермерських господарств на відповідних територіях та розташування тунанлегів Нурланна на непридатних для обробітку землях.

Більш впливовою в наукових колах залишається інтерпретація тунанлегів як одночасно центрів вождівської влади та бараків для розміщення озброєної дружини, запропонована найбільш помітним дослідником північнонорвезьких тунанлегів Х.-Е. Лунном⁵. Останнім часом вона розвивається в роботах Ф.-А. Стілегара та О. Грімма. Згідно з їхніми розробками, поява тунанлегів Ругаланна та Західного Агдера відбиває процес зміцнення вождівської влади, що супроводжувалось, серед іншого, масштабними військовими сутичками. Безпосередньо з побудовою тунанлегів ними пов'язується поява наустів – споруд, призначених для утримання суден, подібних до човнів нюдамського типу, які дозволяли проведення стрімких військових набігів вздовж узбережжя Північного моря. Ґрунтуючись на розрахунках Т. Льокена, вони вважають військову силу, яка гіпотетично розміщувалась на тунанлегах південно-західної Норвегії, достатньою для розгортання операцій, що могли сягати території сучасної Данії, яка виступала в пізньоримський час найбільшим реципієнтом римського імпорту і, отже, привабливою ціллю для агресивних намірів сусідів. В якості археологічного свідчення подібних походів ними розглядаються матеріали широковідомого болотного місцезнаходження Іллеруп Одал А⁶. Втім, приналежність військового спорядження, виявленого як в Іллерупі, так в інших датських болотних місцезнаходженнях вихідцям з південно-західної частини Скандинавії все ще потребує доведення, враховуючи в більшості випадків загальноскандинавський тип виявлених тут артефактів. На південно-західну Норвегію як висхідний плацдарм для атаки прямо можуть вказувати по суті лише три обставини⁷: подібність деяких артефактів з Іллерупа до матеріалів поховань з Тріті та Бйо; руків'я однієї із іллерупських сокир, виготовлене із породи гостролиста, поширеної переважно на південно-західному узбережжі Норвегії; рунічний напис із Опедаля (Хардангерфйорд), подібний до написів з Іллерупа. Викликає сумніви постульована даними авторами необхідна прив'язка тунанлегів до курганів, рунних каменів та наустів, розташованих неподалік, оскільки хронологія більшості тунанлегів, як було зазначено вище, є лише приблизною. Відсутні на тунанлегах і будь-які артефакти, що свідчать про їх можливий зв'язок з прилеглими фермерськими осередками або поселеннями.

Розглядати тунанлеги переважно як місця для збору озброєної дружини, окрім відсутності на них помітних фортифікаційних споруд, заважають також особливості їх топографічного розташування. Поряд з такими комплексами, як Дішане (дистрикт Йєрен, Ругаланн), що розташований на одному з найвищих пунктів Середнього Йєрену – піднятті Анда-Ту, більшість тунанлегів займають рівнинні місцевості часто поблизу лісів та боліт на кордоні між стародавніми територіями фермерських господарств, райони біля підніжжя пагорбів. Особливо це стосується північнонорвезьких тунанлегів (Бйяркою, Осе, Саупстад)⁸.

Останнього часу «тінгова» гіпотеза походження тунанлегів обґрунтована в ряді робіт І. Сторлі⁹. Хоча подібна інтерпретація вже зустрічалась в науковій літературі, саме І. Сторлі, засновуючись, насамперед, на північнонорвезьких матеріалах, розвинула її на достатньо широкій базі аргументів. Використовуючи ісландські паралелі кінця I тис. н. е., дослідниця наголошує на можливих політико-правових функціях тунанлегів як місць зібрань представників сусідніх громад.

Роботи І. Сторлі викликали помітний резонанс в науковому співтоваристві. В ході активного обговорення, яке знайшло своє відображення на сторінках археологічної преси, більшість фахівців в області вивчення місць зібрань часів скандинавської колонізації визнало неможливість трактування тунанлегів як виключно місць для зібрань¹⁰.

В ході порівняння тунанлегів з ісландськими тінговими місцями, дається взнаки недостатня розробленість методики визначення подібних споруд в Ісландії. Більшість з місць проведення тінгів на території Ісландії встановлені лише гіпотетично, ґрунтуючись здебільшого на даних топоніміки та писемних джерелах. Археологічні дослідження ісландських та гренландських тінгів лише починаються. Норвезькі тінгові місця, на відміну від абсолютної більшості тунанлегів, розміщені на штучних або природних пагорбах (наприклад, Бруберге в Нурланні та Тінгхауг в Ругаланні, розташований неподалік від Дішане). Подібний патерн наслідують місця зібрань в Швеції та на Британських островах. Конструкція найбільш вивчених тунанлегів та відомих ісландських та гренландських тінгів серйозно різниться¹¹. На відміну від як правило овальних тунанлегів, тінгові місця характеризуються безсистемною та хаотичною забудовою, яка знаходить достатньо близькі аналогії лише у вигляді тунанлега з Тйотти, чия атрибуція

саме в якості туанлега поставлена під сумнів¹². Поява найбільш ранніх тінгів датується часом не раніше початку X ст., в той час як абсолютна більшість туанлегів зникає наприкінці вендельської доби.

Ряд застережень викликали запропоновані І. Сторлі спроби соціополітичної реконструкції. Зокрема, не досить методологічно виправданим виглядає порівняння ісландського суспільства кінця I тис. н.е. та норвезького суспільства раннього залізного віку, оскільки доведеним фактом є формування ісландського етносу на основі вихідців не лише зі Скандинавії, але й Ютландії, сучасних Шотландії, Ірландії та інших країн Північного моря¹³. На новому місці зв'язок переселенців із звичними кланово-родовими структурами втрачався, що зумовлювало створення нових соціальних інституцій, які забезпечували стабільність в умовах відсутності централізованої влади.

Цікава гіпотеза щодо призначення туанлегів висунута Дж. Н. Армстронгом. В ході її розробки дослідник відмовився від раніше обстоюваної ним концепції туанлегів як своєрідних імітацій римських амфітеатрів, збудованих для проведення ритуальних військових ігор з мечем, і припустив їх незалежну від зовнішніх впливів появу. Ґрунтуючись на ряді етнографічних спостережень і акцентуючи увагу на відособленості туанлегів від поселенських структур, Дж. Н. Армстронг розглядає їх в якості місць проведення ритуалів ініціації, що мали на меті набуття юнаками статусу чоловіків¹⁴. Існування подібних інституцій фіксується, зокрема, у древніх греків (ефеби) та кочових масаїв східної Африки. Їх поява в середовищі північних германців могла сприяти появі клієнтели у вигляді групи відданих впливовому вождю юнаків – однієї із передумов становлення феодального суспільства.

Таким чином, за підсумками розгляду проблем, характерних для дослідження туанлегів на сучасному етапі, слід відзначити наступне.

1) Попри досить тривалу історію дослідження даних споруд, в науковій літературі продовжують існувати декілька концепцій щодо їх виникнення та призначення, що досить часто виключають одна одну. Окрім того, жодна з них не позбавлена об'єктивних недоліків і, отже, не дозволяє пояснити призначення туанлегів з врахуванням всіх факторів. Не виключено, що це пояснюється неоднаковістю функціонального призначення споруд в різні історичні епохи або дійсно їх багатофункціональністю. Вірогідно, що поряд з певними соціополітичними та торговими, туанлеги виконували функції культових осередків.

2) Назрілою здається необхідність об'єднання в процесі дослідження туанлегів зусиль фахівців з усієї Норвегії, оскільки наявні на даний момент узагальнюючі роботи створені окремо для північно- та південнонорвезьких комплексів. Отже, в них відсутній консолідований підхід до критеріїв їх інтерпретації.

3) Очевидно, необхідними для формування повної картини даної категорії пам'яток є подальші їх пошуки на території Середньої Норвегії, де поки що виявлені лише поодинокі комплекси.

4) Незважаючи на перспективність спроб деяких дослідників розглядати туанлеги в контексті процесів, що спостерігаються в північногерманському суспільстві наприкінці ранньоримського та в пізньоримський час, принаймні до появи загальноновизнаної колонки хроноіндикаторів та остаточного з'ясування контексту вже взятих радіовуглецевих проб до встановлення зв'язку між туанлегами та оточуючими їх пам'ятками раннього залізного віку слід підходити досить обережно. Разом з тим, не слід відкидати можливість того, що туанлеги, разом з наустами та іншими помітними комплексами раннього залізного віку, дійсно репрезентують появу «центральної місць», навколо яких і проходила консолідація переддержавних структур. Втім, при цьому не обов'язково у всіх випадках «вписувати» дані скупчення пам'яток в межі певних одиниць адміністративного поділу Норвегії, відомих в різні історичні епохи.

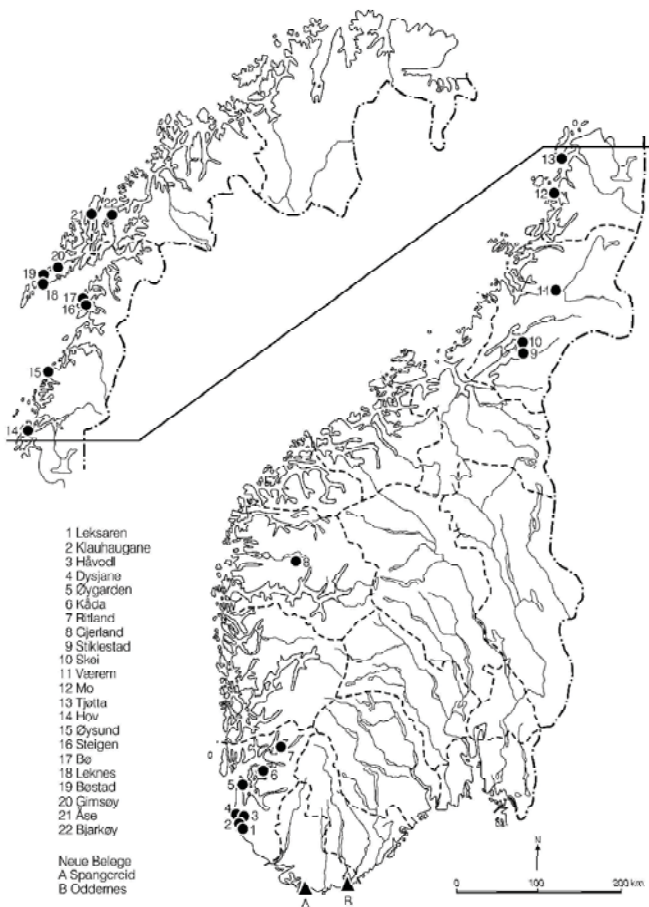


Рис. 1. Карта розповсюдження тунанлегів в Норвегії (за Ф.-А.Стілегаром та О.Гріммом).

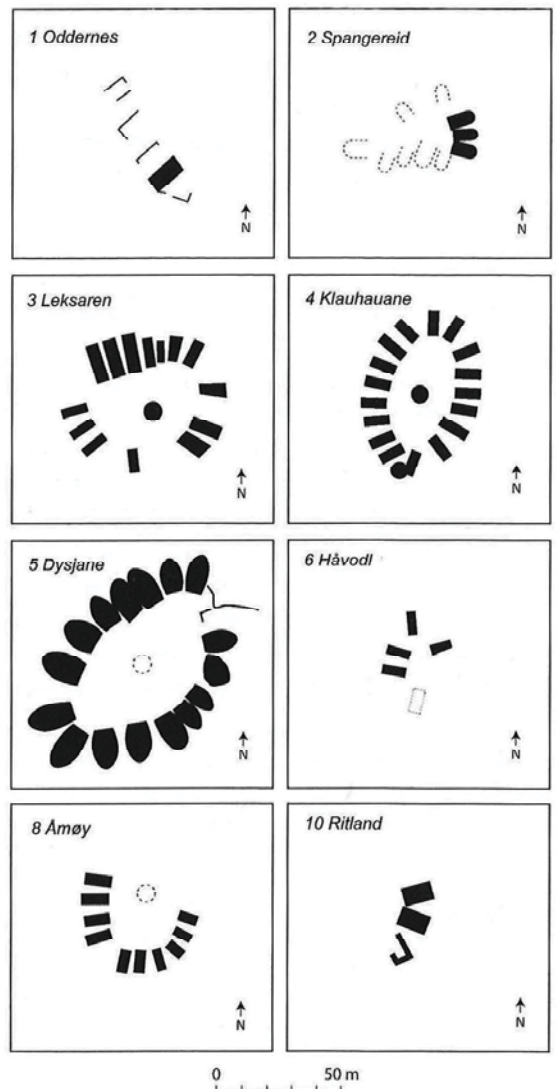


Рис. 2. Спрощені плани деяких тунанлегів південно-західної Норвегії (за Ф.-А.Стілегаром та О.Гріммом).

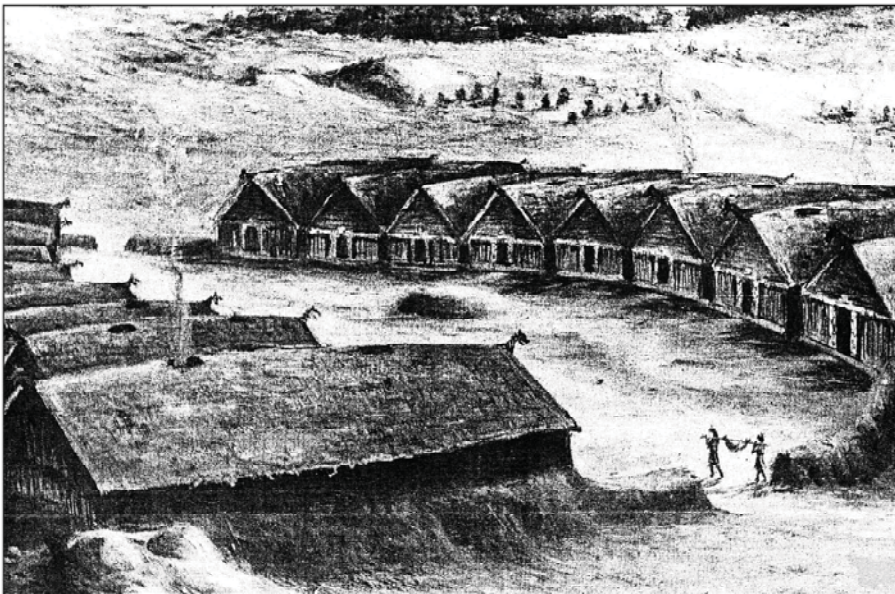


Рис. 3. Реконструкція тунанлега Стайген (Воллмуен) (за І.Сторлі).

-
- ¹ Isaksen B. Hva kan fire forskjellige kulturminner fortelle om elitensbehov for å markere seg i jernalder-samfunnet? Diskusjon og komparasjon. (Mastergradsoppgave i arkeologi). – Tromsø, 2009. –S. 38.
- ² Solberg B. Courtyard Sites north of the Polar Circle – Reflections of Power in the Late Roman and Migration Period // Uppåkrastudier 6 (Central Places in the migration and the Merovingian Periods). – Lund, 2006. – P. 224.
- ³ Stylegar F.-A., Grimm O. Das südnorwegische Spangereid – Ein Beitrag zur Diskussion archäologischer Zentralplätze und norwegischer ringförmigen Anlagen // Offa. – 2003. – Bd. 59/60.– S. 81–124.
- ⁴ Armstrong N. J. Becoming people. Early Iron Age courtyard sites in Norway as arenas for rites du passage // AmS-Skrifter. – 2010. – № 23. – P. 117–118.
- ⁵ Lund H. E. Håløygske høvdinge-gårder og tunanlegg av Steigen-typen fra eldre og yngre jernalder // Norsk Tidskrift for Sprogvidenskap.–1965. – 20.– S. 287–325.
- ⁶ Ilkjær J. Illerup – mellem Nordkap og Nilen // Årbog for Jysk Arkaeologisk Selskab.– Århus, 2001. –S. 187–204.
- ⁷ Stylegar F.-A., Grimm O. Court sites in southwest Norway – reflection of a Roman period political organisation? // Norwegian Archaeological Review. – 2004. – Vol. 37/2. – P. 125.
- ⁸ Armstrong N. J. Tunanlegg og amfiteatre – hypotese om tunanleggenes opprinnelse // Primitive tider. – 2000. – S. 107.
- ⁹ Storli I. Hålogaland før rikssamlingen. Politiske prosesser i perioden 200–900 e. K. – Kristiansand, 2006.
- ¹⁰ Brink S., Grimm O., Iversen F., Hobæk H., Ødegaard M., Näsman U., Sanmark A., Urbańczyk P., Vésteinsson O. and Storli I. Court Sites of Arctic Norway: Remains of Thing Sites and Representations of Political Consolidation Processes in the Northern Germanic World during the First Millennium AD? // Norwegian Archaeological Review. – 2011. – Vol. 44:1.– P. 89–117.
- ¹¹ Armstrong N. J. Bokanmeldelse: Inger Storli. Hålogaland før rikssamlingen. Politiske prosesser i perioden 200–900 e. K. – Kristiansand, 2006 // Primitive tider. – 2007. – Vol. 2. – S. 166.
- ¹² Brink S., Grimm O., Iversen F., Hobæk H., Ødegaard M., Näsman U., Sanmark A., Urbańczyk P., Vésteinsson O. and Storli I. Court Sites of Arctic Norway: Remains of Thing Sites and Representations of Political Consolidation Processes in the Northern Germanic World during the First Millennium AD? // Norwegian Archaeological Review. – 2011. – Vol. 44: 1. – P. 102.
- ¹³ Urbańczyk P. Deconstructing the «Nordic civilization» // Gripla. – 2009. – Vol. 20.– P. 157.
- ¹⁴ Armstrong N. J. Becoming people. Early Iron Age courtyard sites in Norway as arenas for rites du passage // AmS-Skrifter. – 2010. – № 23. – P. 120–121.

В статье рассматриваются основные проблемы изучения тунанлегов – особой категории археологических памятников раннего железного века, распространенной исключительно на территории Норвегии. Проанализированы ведущие концепции их возникновения, исторического контекста и функционального предназначения.

Ключевые слова: археология, римское время, Норвегия, тунанлег, Европейский Барбарicum.

The paper examines the main problems of the research of tunanleggs – specific category of Early Iron Age archaeological monuments which are located exclusively on the territory of Norway. The most important conceptions of their origin, historical context and functionality are analyzed.

Keywords: archaeology, Roman Age, Norway, tunanlegg, European Barbaricum.