

Василь ЧЕКУРКОВ

**Археологічні дослідження поховальних пам'яток литовсько-польської доби м. Острога за матеріалами розкопок 2008 р.**

Могильники, які залишило населення, є важливим джерелом для вивчення демографії, соціально-культурних та ідеологічних процесів, що відбувалися на Волині у литовсько-польський період. Інформація про ці пам'ятки зустрічається в письмових джерелах, на історичних планах, а також зібрана під час археологічних досліджень. Серед відомих на сьогоднішній день поховальних комплексів, виявлених археологами за останнє десятиліття, виділяються середньовічні захоронення у Острозі, які існували біля християнського храму.

У 2008 р. в Острозі, по вул. Академічна, №12, де знаходиться каплиця Святого Миколая, були проведені науково-рятвнi археологічні розкопки. В ході робіт на пам'ятці виявлено ділянку, на якій в XVI-XVIII ст. знаходився середньовічний цвинтар [11]. З архівних документів відомо, що в XIV – до середини XIX ст. тут на Пригородку функціонувала Миколаївська церква [1, с. 206-208].

Під час робіт на ділянці було досліджено 217 християнських поховань (рис. 1). Вони розташовані дуже щільно, є випадки, коли скелети лежать у кілька ярусів. Також тут знаходилось багато розрізаних кісток із зруйнованих поховань. Все це вказує на тривалий час використання ділянки під цвинтар. Поховання були зафіксовані на глибині 1,3-2,0 м від рівня сучасної поверхні, хоча окремі могильні ями залягали на глибині до 3 м.

Захоронення здійснені за християнським обрядом. Небіжчики покладені головою на захід чи частіше на північний-захід, випростані, на спині, руки складені на животі чи грудях. Таке положення пов'язано з канонами християнської релігії. Християнська традиція передбачала поховання головою на захід, оскільки після Страшного Суду людина мала повстати обличчям на схід, звідки прийшов Ісус [5, с. 65].

Більшість захоронень без інвентарні. Але в окремих могилах було виявлено супроводжуючий поховальний інвентар. Проведені дослідження в основу яких було покладено орієнтація небіжчиків та датування інвентарю дозволяють нам виділити ранній (XVI-XVII ст.) та пізній (XVIII ст.) хронологічні періоди функціонування могильника.

**До раннього періоду** належать 147 захоронень із північно-західною\_орієнтацією, вірогідно вони пов'язані з орієнтацією стін храму, який знаходився тут у XIV-XVIII ст. [1, с. 206-208]. Виявлені в процесі розкопок поховання за датуванням поховального інвентарю можна розділити на дві групи: поховання

XVI – першої половини XVII ст. та поховання другої половини XVII ст.

**До першої групи** за стратиграфічними спостереженнями віднесено 82 поховальних комплекси XVI – першої половини XVII ст. із північно-західною орієнтацією. Серед них виділяються 5 захоронень, які за характером поховального інвентарю можна розділити на наступні категорії: поховання із християнськими старожитностями та поховання із монетам.

*Поховання із християнськими старожитностями.*

Поховання № 11а, скелет чоловіка (?) віком 40-50 р., виявлений на глибині від -1,55 м до -1,7 м. Кістяк лежав у випростаному положенні на спині, головою на північний захід, руки складені на грудях. Під черепом було виявлено «кам'яну подушку» В похованні також знайдено 2 залізні цвяхи.

«Кам'яна подушка» – цегла «пальчатка» пласка, на одній із сторін канелюри (сліди пальців). Покладення під голову померлому цегли імітувати сурове аскетичне ложе ченця. Аналогічні поховання відомі із матеріалів дослідження середньовічного цвинтаря у Дубно і датуються другою половиною XVI – початком XVII ст. [3, с. 166-184]. Подібні захоронення із християнськими старожитностями зустрічаємо в археологічних матеріалах XII ст. зібраних у Києві, Полоцьку, Чернігові та у північно-східній Польщі [5, с. 72; 8, с. 111-117; 13, с. 267-284].

*Поховання з монетам.*

Поховання № 9, скелет чоловіка (?) віком 40–50 р., виявлений нижче на глибині від -1,9 м до -2,0 м. Дно могильної ями знаходилось на відмітці -2,0 м. Кістяк лежав у випростаному положенні на спині, головою на північний захід, руки складені на грудях. Під лівою долонею було знайдено монету – шеляг Сигизмунда III (1587-1632). Тут біля скелета зібрано 10 залізних цвяхів.

Поховання № 10, скелет дитини віком 1-2 р., виявлено на глибині -1,6 м, дно могильної ями знаходилось на відмітці -1,7 м. Ширина могильної ями 0,85 м. Захоронення було зруйноване та орієнтовано головою на північний захід. В процесі робіт біля черепа виявлено 6 монет першої половини XVII ст.: шеляги карбовані у м. Ризі 1625, 1626, 1628, 1638 рр.

Поховання № 51, скелет жінки (?) віком 25-35 р., виявлено на глибині -2,15 м, дно яму знаходилось на відмітці -2,85 м, її ширина 0,57-0,6 м. Кістяк лежав у випростаному положенні на спині, головою на північний захід, руки складені на животі. Між фалангами пальців знайдено монету – шеляг карбований у м. Ризі 163... р.

Поховання № 150 було виявлене на глибині -2,6 м, дно могильної ями знаходилось на відмітці -2,7 м. Скелет зберігся погано. Він лежав випростаному стані на спині, головою на північний захід, руки складені на грудях. На стінках могильної ями і

на дні – коричневий шар органічних решток від дощок труни. В процесі розкопок захоронення було знайдено срібну монету – шеляг литовський 162... р. Аналогічні поховання з монетами виявлені у Білорусії і датуються XVI – першою половиною XVII ст. [4, с. 133-135].

**Друга група** за стратиграфічними даними об'єднує 58 поховань із північно-західною орієнтацією. Серед них 1 поховання із християнськими старожитностями та 11 захоронень із інвентарем, які на підставі нумізматичного матеріалу датуються другою половиною XVII ст.

*Поховання із християнськими старожитностями.*

Поховання № 70, скелет дитини, виявлено на глибині -1,8 м, дно могильної ями знаходилось на відмітці -1,9 м. Захоронення було зруйноване. Воно мало північно-західну орієнтацію. В процесі розкопок захоронення у районі грудної клітки скелета виявлено медальйон.

*Медальйон* (рис. 2, 8) – виріб на релігійну тематику. На аверсі: Розп'яття Ісуса Христа, по сторонах якого легенда латинською мовою: IESVS-CHRI/REX G-LORIE/...-НОМО/...-OSIET/...-САРО/А-ES. На реверсі: базиліка Святих Петра і Павла в Римі, по сторонах якої в повний ріст фігури цих святих. Під ними напис: ROMA/1675. У верхній частині виріб має пласке вушко каплеподібної форми з отвором. Такі захоронення з медальйонами відомі на території Білорусії і датуються XVI-XVII ст. [6, с. 133, 139].

*Поховання з монетам.*

Поховання № 34, скелет дитини віком 1-2 р., виявлене на глибині -1,7 м, дно могильної ями знаходилось на відмітці -1,75 м. Скелет було покладено на спину, головою на північний захід. В процесі робіт під лівою рукою виявлено монету – шеляг Яна Казимира (1632-1668).

Поховання № 45, скелет жінки (?) віком 30-40 р., виявлене на глибині -1,95 м, дно могильної ями знаходилось на відмітці -2,05 м. Кістяк лежав у випростаному положенні на спині, головою на північний захід, ліва рука на грудях, ліктьова і променева кістки правої руки відсутні. Кістки обох гомілок обрубані траншеєю фундаменту. Під час досліджень захоронення під нижньою щелепою померлої знайдено монету – шеляг Яна Казимира (1632-1668). Також біля скелета зібрано 2 залізні цвяхи.

Поховання № 65 було виявлене на глибині -1,85 м, дно могильної ями знаходилось на відмітці -1,95 м. Кістяк лежав у випростаному положенні на спині, головою на північний захід, руки складені на грудях, череп відсутній. В ході робіт в районі тазового пояса на крижовій кістці виявлено монету – шеляг Яна Казимира (1632-1668).

Поховання № 76, скелет жінки (?) віком 35-45 р., виявлене на глибині -1,7 м, дно могильної

ями знаходилось на відмітці -1,8 м. Захоронення зруйноване, разом із порушеними кістками знайдено монету – шеляг Яна Казимира (1632-1668).

Поховання № 106 було виявлене на глибині -2,0 м, дно могильної ями знаходилось на відмітці -2,2 м. Скелет покладено випростаним на спині, головою на північний захід, руки складені на грудях, на місці збереглися лише кістки грудної клітки і рук. В ході робіт між фалангами пальців лівої руки померлого виявлена монета – шеляг Яна Казимира (1632-1668).

Поховання № 107, скелет чоловіка (?) віком 25-35 р., виявлене на глибині -2,05 м, дно могильної ями знаходилось на відмітці -2,25 м. Кістяк лежав у випростаному положенні на спині, головою на північний захід, руки складені на грудях. На стінках могильної ями і на дні – коричневий шар органічних решток від дощок труни. Біля черепа небіжчика знайдено монету – шеляг Яна Казимира (1632-1668). В похованні біля скелета зібрано 6 залізних цвяхів.

Поховання № 118, скелет чоловіка (?) віком 25-35 р., виявлене на глибині -3,1 м, дно могильної ями знаходилось на відмітці -3,25 м. Кістяк лежав у випростаному положенні на спині, головою на північний захід, руки складені на грудях. В похованні знайдено монету – шеляг Яна Казимира 1661 р. та зафіксовано рештки труни розмірами 1,8×0,4×0,2 м.

Поховання № 132, скелет дитини віком близько 12 р., виявлене на глибині -2,3 м, дно могильної ями знаходилось на відмітці -2,4 м. Кістяк лежав у випростаному положенні на спині, головою на північний захід, руки складені на грудях. В процесі робіт під головою небіжчиці з правого боку знайдено монету – шеляг Яна Казимира (1632-1668). На стінках могильної ями і на дні було виявлено коричневий шар органічних решток від дощок труни.

Поховання № 154, скелет дитини віком близько дитяче 1-2 р., виявлене на глибині -2,0 м, дно могильної ями знаходилось на відмітці -2,1 м. Кістяк лежав у випростаному положенні на спині, головою на північний захід. В ході розкопок поховання між колінами померлої знайдено монету – шеляг Яна Казимира (1632-1668).

Поховання № 158, скелет чоловіка (?) віком 30-40 р., виявлене на глибині -1,95 м, дно могильної ями знаходилось на відмітці -2,1 м. Кістяк лежав у випростаному положенні на спині, головою на північний захід, руки складені на грудях. Кістки гомілок і стопи відсутні. В процесі розкопок захоронення біля черепа небіжчика зліва було виявлено монету – шеляг Яна Казимира (1632-1668). На стінках могильної ями і на дні було зафіксовано коричневий шар органічних решток від дощок труни.

Поховання № 160, скелет дитини віком 4-6 р., виявлене на глибині -1,9 м, дно могильної ями

знаходилось на відмітці -2,05 м. Кістяк лежав у випростаному положенні на спині, головою на північний захід, руки складені на грудях. Кістки ніг порушені. В ході дослідження поховання під стегном померлої знайдено монету – шеляг Яна Казимира 166... р. Аналогічні поховання з монетами «оболами мертвих» виявлені у Білорусії і датуються XVI-XVII ст. [4, с. 133-135].

До пізнього періоду віднесено 70 захоронень XVIII ст., які за своїми відмінностями можна розділити на дві групи: поховання періоду 1703–1723 р. та поховання здійснені після 1723 р.

**Перша група** об'єднує 31 поховання із західною традиційною орієнтацією, які вірогідно здійснювалися на могильнику після 1703 р., коли після великої пожежі вогнем було знищено цвинтарну церкву [1, с. 206-208] і така орієнтація визначалася за точками сходу та заходу сонця [2, с. 136-152]. Серед них виділяються 8 комплексів з поховальним інвентарем XVIII ст., який можна віднести до наступних категорій: поховання із монетами, поховання із прикрасами та поховання із деталями одягу.

#### *Поховання із монетами.*

Поховання № 15, скелет чоловіка (?) віком 35-45 р., виявлено на відмітці -1,6 м, дно на відмітці -1,95 м. Ширина ями 0,4-0,45 м. Кістяк лежав у випростаному положенні на спині, головою на захід, руки зігнуті в ліктях, права – на грудях, ліва – на животі. В процесі розкопок поховання біля черепа небіжчика було знайдено монету – шеляг Яна Казимира (1632-1668).

Поховання № 16 було виявлене на глибині -1,75 м, дно могильної ями знаходилось на відмітці -1,85 м. Кістяк лежав у випростаному положенні на спині, руки складені на грудях. В захороненні знайдено монету – шеляг Яна Казимира (1632-1668).

Поховання № 38, скелет чоловіка (?) віком 45-55 р., виявлене на глибині -1,75 м, дно могильної ями знаходилось на відмітці -1,85 м. Кістяк лежав у випростаному положенні на спині, головою на захід, руки складені на грудях. Під час дослідження захоронення в районі тазового поясу під клубовою кісткою було знайдено монету – шеляг Яна Казимира 1664 р.

Поховання № 82, скелет жінки (?) віком 40-50 р., виявлене на глибині -2,2 м, дно могильної ями знаходилось на відмітці -2,4 м. Кістяк лежав у випростаному положенні на спині, головою на захід, руки складені на животі. В ході розкопок поховання в районі голівки правої стегнової кістки небіжчиці під фалангами пальців лівої руки було знайдено дві монети – шеляги Яна Казимира 1665, 1666 рр. На стінках могильної ями і на дні виявлено коричневий шар органічних решток від дощок труни. Аналогічні поховання з монетами «оболами мертвих» виявлені у Білорусії і датуються XVI-XVII ст. [4, с. 133-135].

Ця давня традиція лишилася з язичницьких часів. Відомо, що в Стародавньому Римі покійному у рот клали монету (обол), якого душа повинна була оплатити Харону за перевезення через річку Стікс у царство мертвих [10, с. 51].

#### *Поховання із прикрасами.*

Поховання № 85, скелет дитини віком 3 р., виявлене на глибині -2,2 м, дно могильної ями знаходилось на відмітці -2,25 м. Воно було порушене та мало західну орієнтацію. В процесі робіт в районі грудної клітки померлої було зібрано намистини: 5 великих і 171 бісер.

*Намисто* (рис. 2, 3) – виріб складається із 5 великих намистин і бісеру (171 шт.). Аналогічні знахідки відомі із розкопок поховань XVI-XVIII ст. у Білорусії [4, с. 135]. Комплекси із прикрасами характерні і для захоронень XII ст. досліджених у північно-східній Польщі [13, с. 267-284].

#### *Поховання із деталями одягу.*

Поховання № 98, скелет чоловіка (?) віком 25-30 р., виявлене на глибині -1,8 м, дно могильної ями знаходилось на відмітці -2,0 м. Кістяк лежав у випростаному положенні на спині, головою на захід, руки складені на животі. В ході розкопок поховання районі нижньої щелепи небіжчика було знайдено два металеві гудзики із вставками з прозорого скла.

*Гудзики* (рис. 2, 6) – вироби мають круглу основу із гніздом для круглої вставки, нижня частина конічна, завершується невеликим пласким вушком. Вставка вірогідно кришталева. Предмети знайдено в похованні № 98 у Острозі. Вони виявлені в районі нижньої щелепи. Аналогії цих виробів відомі із археологічних матеріалів містечка Самарь та Богородицької фортеці і датуються XVII-XVIII ст. [7, с. 46, рис. 17, 4-8, 22, 23, 28, 30].

Поховання № 109, контури могильної ями виявлені на глибині -2,8 м, дно знаходилось на відмітці -3,4 м. Воно було зруйноване та мало західну орієнтацію. Череп зберігся погано, під нижньою щелепою виявлено дві металеві шпильки. На стінках могильної ями і на дні зафіксовано коричневий шар органічних решток від дощок труни.

*Шпильки* (рис. 2, 7) – вироби з тонким стержнем і сферичною голівкою (рис. 13, 7). За етнографічними даними такі предмети названі «пус йоппі». Ними кріпили до жорсткої основи жіночу хустку. Вироби зібрано в похованні № 108 у Острозі. Під час розкопок в Новгороді їх знаходили у шарах XIV-XVI ст. [12, с. 158]. На території Білорусії час їх побутування визначається XIV-XVII ст. [6, с. 291].

Поховання № 130, скелет жінки (?) віком 17-21 р., виявлене на глибині -2,3 м, дно могильної ями знаходилось на відмітці -2,4 м. Кістяк лежав у випростаному положенні на спині, головою на захід, руки складені на грудях. В ході розкопок поховання було знайдено намисто, гудзик та перстень на правій руці небіжчиці.



*Намисто* (рис. 3, 3) – виріб зібраний із 41 намистини динеподібної форми, червоного кольору. Такі вироби відомі із матеріалів, виявлених в похованнях XVI-XVIII ст. у Білорусії [4, с. 135].

*Перстень* (рис. 3, 2) – виріб має овальну дужку та округлий щиток із прозорою напівсферичною ограненою вставкою. Аналогічні вироби зустрічаються в старожитностях Білорусії та Росії і датуються XV-XVIII ст. [6 с. 292; 12, с. 254-256].

*Гудзики* (рис. 3, 1) – вироби пустотілі сферичні, складаються із двох половинок, поверхня розділена на зони вертикальними заглибленнями. Аналогічні вироби були знайдені в ході розкопок містечка Самарь та Богородицької фортеці і датуються XVII-XVIII ст. [7, с. 46, рис. 17, 40-51].

**Друга група** за стратиграфічними спостереженнями включає в себе 49 поховань із північно-західною орієнтацією. З документальних джерел відомо, що в 1723 р. на ділянці було відбудовано згорілий храм [1, с. 206-208] і на нашу думку така орієнтація небіжчиків пов'язана з орієнтацією стін культової споруди. В ході робіт виявлено 4 захоронення із інвентарем XVIII ст., який було віднесено до наступних категорій: поховання із деталями одягу, поховання із прикрасами та поховання із християнськими старожитностями.

*Поховання із деталями одягу.*

Поховання № 36, дорослої людини віком 45-50 р., виявлене на глибині -1,6 м, дно могильної ями знаходилось на відмітці -1,8 м. Кістяк лежав у випростаному положенні на спині, головою на північний захід, руки складені на животі. В ході розкопок поховання під руками в районі живота виявлено пряжку від пояса (рис. 2, 1).

*Пряжка від пояса* (рис. 2, 1) – виріб виготовлений із бронзи має заокруглену на одному кінці рамку та рухомий язичок. Подібні вироби були знайдені в ході розкопок містечка Самарь та Богородицької фортеці і датуються XVII-XVIII ст. [7, с. 48, рис. 18, 12].

Поховання № 141, скелет жінки (?) віком 50-60 р., виявлене на глибині -2,55 м, дно могильної ями знаходилось на відмітці -2,7 м. Кістяк лежав у випростаному положенні на спині, головою на північний захід, руки складені на грудях. На плечах знайдено срібну застібку. На стінках могильної ями і на дні – коричневий шар органічних решток від дощок труни.

*Застібка* (рис. 2, 2) – виріб у вигляді гачка прикрашений круглим напівсферичним щитком із гравірованим 4-кінцевим хрестом. Знахідку знайдено на плечі небіжчиці. Подібні вироби зустрічаємо в археологічних матеріалах містечка Самарь та Богородицької фортеці, які датуються XVII-XVIII ст. [7, 2007, с. 44, рис. 16, 15-19].

*Поховання із прикрасами.*

Поховання № 191 було виявлене на глибині

-2,45 м, дно могильної ями знаходилось на відмітці -2,7 м. Воно зруйноване та мало північно-західну орієнтацію. В процесі робіт на фалангах пальців правої руки скелета було виявлено два срібних щиткових персні. Тут також на стінках могильної ями і дні зафіксований коричневий шар органічних решток від дощок труни.

*Перстень* (рис. 2, 4) – виріб має округлий об'ємний щиток. Дужки біля щитка прикрашені парними завитками («баранячі роги»); на зовнішній стороні щитка в центрі вигравіровано 4-кінцевий хрест в рамці.

*Перстень* (рис. 2, 5) – виріб із овальним пласким масивним щитком у формі німецького геральдичного щита. На зовнішній стороні щитка в центрі вигравіровано 4-кінцевий хрест в рамці. Такі персні – сигнети на правій руці носили представники шляхти та вищого духовенства для засвідчення своєї особи [9, с. 97]. Персні були знайдено у скелета на пальцях правої руки. Аналогічні знахідки відомі із старожитностей Білорусії і датуються XVII-XVIII ст. [6, с. 292].

*Поховання із християнськими старожитностями.*

Поховання № 213, скелет дорослої людини, виявлене на глибині -1,55 м, дно могильної ями знаходилось на відмітці -2,75 м. Воно зруйноване. Скелет було покладено випростаним на спині, головою на північний захід, руки складені на животі. На грудях лежала ікона, намальована на мідній пластині. На стінках могильної ями і на дні зафіксовано коричневий шар органічних решток від дощок труни.

*Іконка* (рис. 3, 4) – виріб прямокутної форми, намальована на мідній пластині. Аналогічні поховання з іконками, були виявлені під час археологічних досліджень Сніздянського могильника XVI-XVIII ст. у Білорусії [4, с. 137, 138]. Датувати знахідку по близьким аналогіям можна XVIII ст. Подібні захоронення із християнськими старожитностями відомі з археологічних матеріалів давньоруського часу зібраних у Києві, Полоцьку, Чернігові та в північно-східній Польщі [5, с. 72; 8, с. 111-117; 13, s. 267-284].

За християнськими традиціями захоронення повинні бути позбавлені будь яких предметів. В ході розкопок на могильнику у Острозі було виявлено інвентар у 29 поховальних комплексах.

Інвентар, характерний для канонічних християнських старожитностей, знайдений у 3 похованнях. Інші виявлені знахідки в захороненнях свідчать про наслідування язичницьких традицій. Сюди слід віднести 2 поховання з прикрасами, 5 захоронень з елементами одягу та 19 комплексів з монетами. Очевидно виявлені у похованнях знахідки підкреслювали належність небіжчиків до певного соціального прошарку.

Також варто згадати, що в ході розкопок

могильника було виявлено 59 поховань в дерев'яних трунах, від яких лишилися рештки дерев'яного тліну і цвяхи, що скріплювали труну [11].

Проведені археологічні дослідження середньовічних захоронень у Острозі дали нам можливість прослідкувати хронологію функціонування міського могильника, які здійснювалися у два періоди: (XVI-XVII ст.), (XVIII ст.) та виявити особливості поховального обряду, які були відомі і на суміжних територіях у литовсько-польську добу.

Отже, в результаті проведених розкопок на території Острога були відкриті та обстежені 217 християнських поховань, серед них 29 захоронень із супроводжуваним інвентарем, який дає нам уявлення

про деталі християнського поховального обряду та соціальні відмінності цього періоду. Слід зауважити, що при загальних прикметах можна виділити комплекси, які об'єднують поховальні пам'ятки литовсько-польського періоду з попереднім давньоруським часом. За такими спільними ознаками виділяються: захоронення без інвентарю та поховання з предметами канонічних християнських старожитностей, з прикрасами і деталями одягу. Також варто згадати і про поховальні комплекси з «оболами мертвих», які відображали традиції язичницького світогляду мешканців волинських міст у XV – першій половині XVII ст.

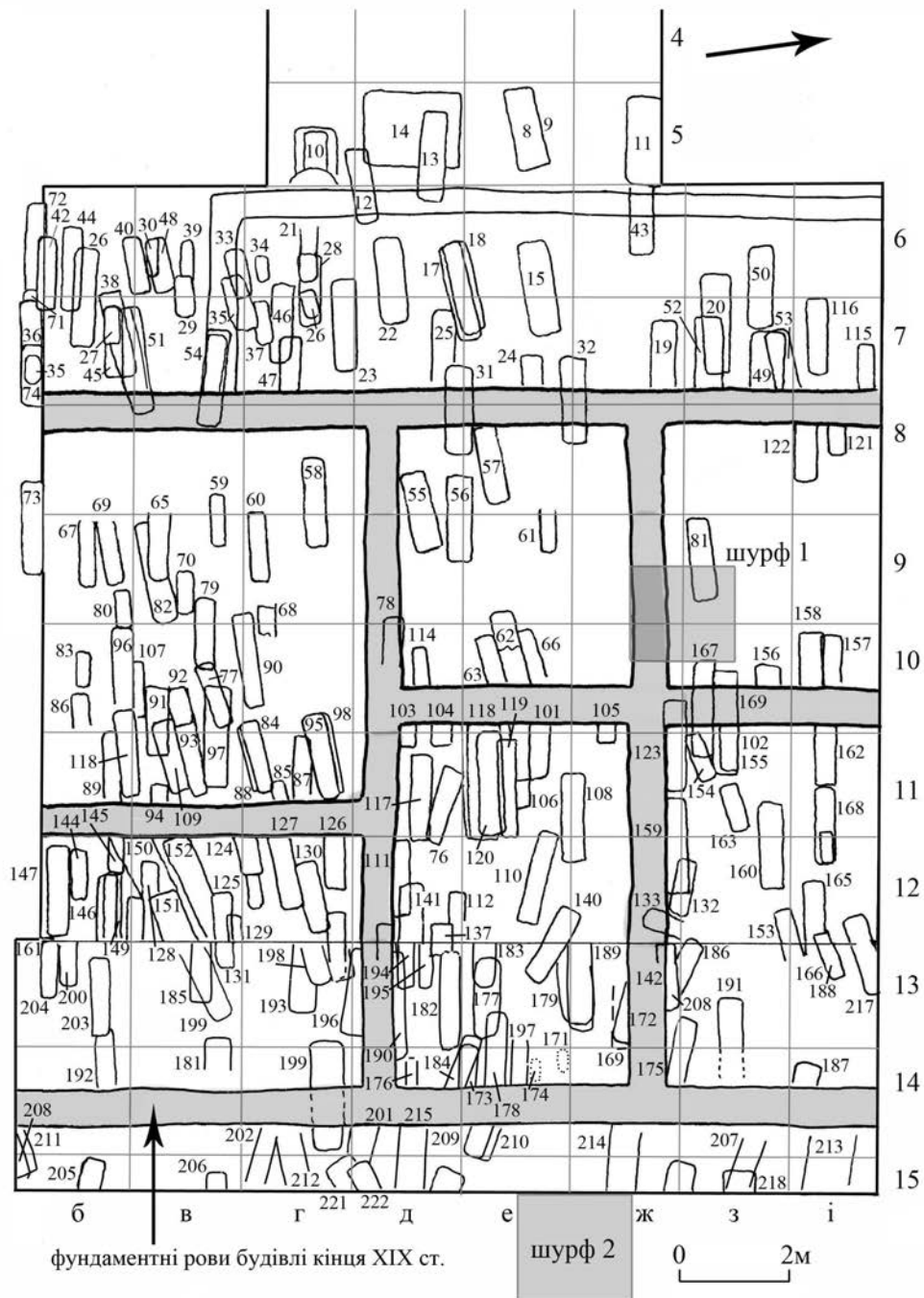


Рис. 1. План розкопу на ділянці по вул. Академічній, № 12 у Острозі з позначеними захороненнями литовсько-польської доби.

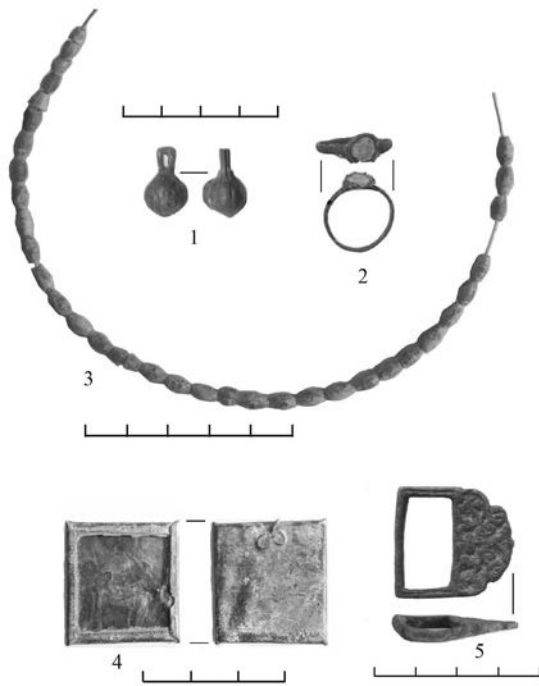


Рис. 3. Знахідки із поховань виявлених у Острозі: 1 – гудзик; 2 – перстень; 3 – намисто; 4 – іконка; 5 – пряжка поясна. 1–3 – поховання № 130; 4, 5 – зруйновані поховання.

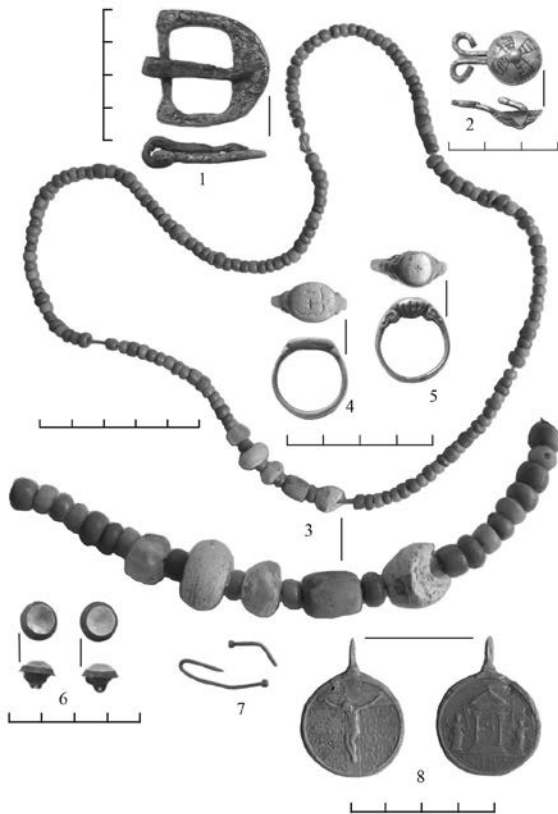


Рис. 2. Знахідки із поховань виявлених у Острозі: 1 – пряжка; 2 – застібка; 3 – намисто; 4, 5, 9 – персні; 6, 8 – гудзики; 7 – шпильки; 10 – медальйон. 1 – пох. № 36; 2 – пох. № 141; 3 – пох. № 85; 4, 5, – пох. № 191; 6 – пох. № 98; 7 – пох. 108; 8 – пох. № 70.

### Література

1. Вихованець Т. Миколаївська церква / Т. Вихованець // Острозька академія XVI-XVII: Енциклопед. видання. – Острог: «Острозька академія», 2008. – С. 206-208.
2. Генінг В. В. Метод определения древних традиций ориентировок погребенных по сторонам горизонта / В. В. Генінг, В. Ф. Генінг // Археология и методы исторических реконструкций. – К., 1985. – С. 136-152.
3. Гупало В. Середньовічний цвинтар при костелі Св. Андрія у Дубні / В. Гупало // Матеріали і дослідження з археології Прикарпаття і Волині. – Вип. 10. – Львів, 2006. – С. 166-184.
4. Дучыц Л. У. Археалагічнае вивучэнне гарадскіх і вясковых могільнікаў / Л. У. Дучыц, А. В. Іоу, В. М. Ляuko // Археалогія Беларусі. – Т. 4. Помнікі XIV-XVIII ст.ст. – Мінск: «Беларуская навука», 2001. – С. 132-139.
5. Івакін В. Г. Хрысціянський поховальний обряд населення давньоруського Києва (XI-XIII ст.) / В. Г. Івакін // Археологія. – № 3. – Київ: Інститут археології Національної академії наук України. – 2008. – С. 60-76.
6. Калядзінскі Л. У. Вырабы з каляровага металу / Л. У. Калядзінскі // Археалогія Беларусі. – Т. 4. Помнікі XIV-XVIII ст.ст. – Мінск: «Беларуская навука», 2001. – С. 287-296.
7. Ковальова І. Ф. Каталог старожитностей доби пізнього середньовіччя містечка Самарь та Богородицької фортеці / І. Ф. Ковальова, В. М. Шалабудов, В. О. Векленко. – Дніпропетровськ: Вид-во Дніпропетр. нац. ун-ту. 2007. – 108 с.
8. Макаров Н. А. Каменные подушки в погребениях древнерусских городских некрополей // СА. – М. – 1981. – Вып. 2. – С. 111-117.
9. Махоувская І. Адзенне // «Велікае княства Літоўскае» Энциклапедыя – Т. 1. – Мінск: БелЭн, 2007. – С. 91-97.
10. Петречко О. Поховальний обряд римлян та його еволюція в добу принципату / О. Петречко // Вісник Київського національного університету ім. Т. Шевченка. Історія. – Вип. 110. – К., 2012. – С. 50-53.
11. Прищепя Б. А. Звіт про археологічні роботи в Острозі у 2008 році по вул. Академічній, № 12 / Б. А. Прищепя, О. А. Бондарчук, О. П. Войтюк, О. Л. Позіховський, В. С. Чекурков. – Рівне, 2010. Зберігається у науковому архіві Інституту археології НАН України.
12. Седова М. В. Ювелирные изделия древнего Новгорода (X-XV вв.) / М. В. Седова // МИА. – 1959. – № 65 – С. 223-262.
13. Koperkiewicz A. «Dumne Podlasianki, dumne Mazowszanki» – o naszymi najnikach na wczesnosredniowiecznych cmentarzyskach polnocno-wschodniej Polski / A. Koperkiewicz // «In silvis, campis... et urbe» sredniowieczny obrzadek pogrzebowy na pograniczu polsko-ruskim. Collectio archaeological ressoviensis. Tomus XIV. – Rzeszow-Sanok, 2011. – S. 267-284.