

10. Dąbrowska M. Kafle i piece kafłowe w Polsce do końca XVIII wieku (Studia i materiały z historii kultury materialnej. T. LVIII). Wrocław, 1987.
11. Piątkiewicz-Dereniowa M. Kafle wawelskie z okresu wczesnego renesansu // Studia do dziejów Wawelu. II. Kraków, 1961. S. 303–375.

Андрій Чекановський (Київ)
молодший науковий співробітник
Інституту археології НАН України,
науковий співробітник
Музею історії Десятинної церкви

Сергій Павленко (Київ)
молодший науковий співробітник
Інституту археології НАН України

Про деякі фасони українських керамічних люльок для паління тютюну за знахідками в Народицях (Житомирська область)

У серпні-вересні 2020 р. Народицький загін археологічної експедиції ДП «НДЦ «Охоронна археологічна служба України» ІА НАН України провів невеликі розвідкові археологічні дослідження в історичній частині смт Народичі та на території Народицької селищної територіальної громади. До археологічної колекції, сформованої в результаті проведених робіт, увійшли три люльки для куріння тютюну.

Одна з люльок (Рис. 1) 1) виявлена під час розвідки узбережжям річечки Ослів – правого допливу р. Уж. Місце та умови знахідки дещо незвичні. Люлька знайдена випадково у zalivній й заболоченій заплаві правого берега р. Ослів на відстані 350 м на північ від переправи (броду) через річку та за 1,7 км на південь від місця впадіння річечки в Уж. Люлька лежала у протипожежній борозні й, очевидно, була вивернута на поверхню плугом. Цікаво, що в цій місцевості на сьогодні не відомі археологічні пам'ятки ранньомодерного періоду та нового часу. Нашими обстеженнями довкола місця знахідки будь-які синхронні знахідки не виявлені. Але у цьому місці р. Уж має досить потужну заплаву, завширшки до 1,5 км, сильно розчленовану численними обводненими й пересохлими старицями і протоками, між якими підносяться дюноподібні супіщані острівці. Практично на кожному з них нами виявлені поодинокі фрагменти стінок керамічних горщиків другої половини XVIII–XX ст. До того ж, відомо, що за 650 м на північний схід від місця знахідки розташовувався хутір / хутори Уманці. Вірогідно, заселення цієї місцевості хуторами відбулося на початку XX ст. у результаті проведення «Столипінської реформи», оскільки на триверстовій військово-топографічній мапі середини XIX ст. ця територія показана залісною й вільною від будь-яких будівель. Натомість, на мапах 30-х рр. XX ст. тераса правого берега Ужа між його допливами, річками Ослів та Звіздаль рясніє поодинокими будівлями під загальною назвою «хутори Уманці». Але вже на 1941 р. населений пункт із такою назвою на обліку не значиться [1, 478]. Цілком можливо, що ця місцевість була заселена й у більш ранні періоди, що може отримати підтвердження під час проведення подальших археологічних розвідок.

Дві інші люльки походять із території смт Народичі, які відомі за писемними джерелами з 1545 р. Містечко послідовно належало родинам Єльців, Потоцьких герба Любич і Павш, було центром волості й мало свій замок [34, 42–45]. У 20-х рр. XX ст. дослідження в історичній частині Народичів провів І. Ф. Левицький, який зафіксував залишки трьох укріплень доби Середньовіччя та визначив межі прилеглого з півночі неукріпленого селища (передгороддя), що займало площу, за нашими підрахунками, майже 11 га. На жаль, до сьогодні залишки ровів, валів та берм не збереглися. Але дослідник залишив опис укріплень та досить докладний план історичної частини містечка [34, 4–647, рис. 1].

За результатами проведених 2020 р. досліджень підтверджене потужне середньовічне заселення центральної частини селища: у шурфах на площі центрального й східного укріплення знайдені досить виразні матеріали XVI–XIX ст., а західне укріплення в ранньомодерний і новий час використовувалось як цвинтар. Зазначимо, що під час шурфування всіх трьох укріплень виявлені керамічні матеріали X–XIII ст. і XIV–XV ст., що підкріплює наші попередні припущення щодо заселеності території Народичів у давньоруський та помонгольський періоди (матеріали робіт готуються до друку).

Люльки передані експедиції місцевим мешканцем і краєзнавцем Дмитром Конопським. За його словами, вони були знайдені під час сільськогосподарських робіт на городі власної садиби (на розі вулиць Житомирської та Гагаріна). Місце знахідки двох люлек цікаве тим, що знаходиться північніше, за межами неукріпленого передгороддя, встановленими І. Ф. Левицьким. До того ж, під час зміцнення фундаментів житлової будівлі цієї ж садиби на глибині понад 1 м від сучасної денної поверхні фіксувався потужний насичений гумусований шар, який містив численні керамічні матеріали XVII–XVIII ст. Зокрема, разом із люльками власником садиби передані розвали двох горщиків вказаного періоду. Отже, можна констатувати, що передгороддя Народичів часів Середньовіччя займали де-що більшу територію й виходили за межі, окреслені І. Ф. Левицьким. Встановлення розмірів середньовічного містечка й площі поширення матеріалів відповідних культурно-хронологічних епох є завданням майбутніх польових сезонів.

Переходимо до опису знахідок. Люлька, знайдена на березі р. Ослів, майже ціла, частково фрагментована, бутоноподібна, вкрита темно-зеленою поливою (Рис. 1, 1). Покриття нерівномірне. Полива частково потрапила в середину чашечки й тульйки. Майже по всій поверхні через поливу помітно сіро-коричневий колір глиняної формувальної маси. В глиняному тісті, з якого виготовлена люлька, багато брунатно-рудуватих вкряплень. Розміри знахідки: 5,1×4,6×2,8 см. Нижню частину чашечки для тютюну прикрашають сім об'ємних виступів-пелюсток. Край вінець чашечки і тульйки потовщений. Чашечка по верхньому зрізу має навіть трохи більший діаметр, ніж «бутон» нижньої частини. «Вінець» відростка-тульйки – ще грубіші й товстіші. Люлька несиметрична по повздовжній осі – тульйка відхилена вбік. Вірогідно, це сталося до випалу, під час висихання виробу. Поверхня люльки негладка, у згладжених нерівностях. Люлька була у використанні. Середина її чашечки закопчена, тоді як середина тульйки – ні.

Перша люлька, знайдена в Народичах, фрагментована. У неї відсутня верхня частина чашечки. Розміри її збереженої частини: 4,8×3×2,7 см. З великою вірогідністю, люлька була горщикоподібного типу (Рис. 1, 2). Глиняна маса має сіро-

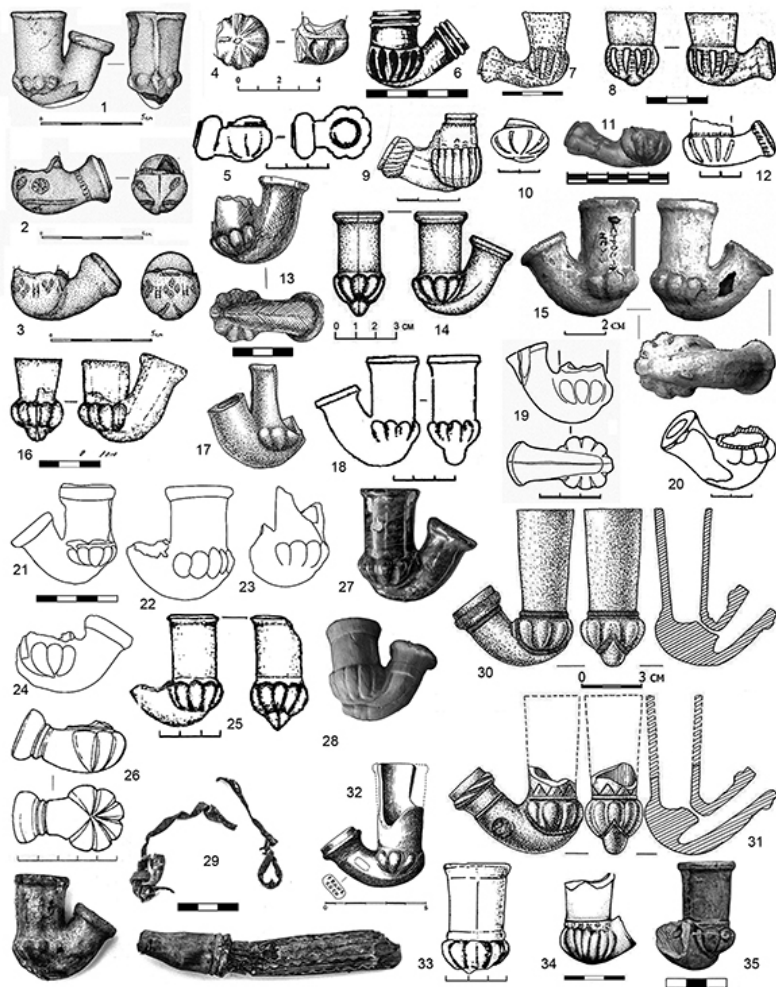


Рис. 1. Бутоноподібні керамічні люльки: 1 – Народиччина (р. Ослів), 2-3 – Народичі, 4 – Алушта, 5, 10, 18 – Чигирин, 6 – Берестечко, 7-8, 16 – Київ (Кисво-Печерська лавра), 9, 13 – Київ (Гончарі-Кожум'яки), 11 – Батурин, 12 – Шепель, 14 – Дівички, 15 – Острог, 17 – Київ (Ярославський провулок), 19 – Черкаси, 20 – Чернігів, 21-24 – Київ (вул. Щекавицька, 53), 25 – Циблі, 26, 33 – Хотин, 27-28 – Острозький музей, 29 – Київ (вул. Щекавицька, 46), 30-31 – Жовква, 32 – Ровень (Хорватія), 34 – Прага (Чехія), 35 – Дубно

коричневий колір. Такий колір може бути результатом часткового «зацимлення» під час випалу. Глина добре відмулена, дрібнозерниста. Люлька має гладку поверхню, схожу на залощену. Є припущення, що дрібнодисперсне глиняне тісто після випалу має таку поверхню з напівматовим блиском. Не виключено, що блиск на поверхні – результат натирання пальцями під час використання. На боковій стороні чашечки відштампована маленька стилізована квітка. З різних боків кількість пелюсток різна (7 і 8). Схоже, що рисунок наносився за допомогою загостреної палички після витискання виробу у двостулковій формі. Знизу люлька прикрашена симетричними вигнутими лініями, проведеними по сирій глині. Лінії зображають стилізовані стебла рослин із невеликими квітками на подвійному розгалуженні кожної лінії. Маленькі квіточки є слідами уколів загостреною паличкою. У такий же спосіб виконані квітки на бокових сторонах. Посередині тулійки, навколо неї, зубчастим штампом (коліщатком) проведено поясок. Нижня частина чашечки відокремлена від верхньої таким же, але горизонтальним пояском зубчастого штампу. Муфта-розширення на краю тулійки має уступ-сходику по площині, зверненій до чубука.

Друга люлька, що походить із Народичів, також фрагментована. В неї теж відсутня верхня частина чашечки. Розмір збереженої частини – 5,6×3,7×3 см. Колір глиняної маси – червоно-коричнюватий. Поверхня люльки має темніший відтінок. Подряпини на поверхні показують колір тіста набагато світлішого відтінку, що свідчить про покриття поверхні люльки ангобом. Крім того, у заглибленнях орнаменту й на деяких ділянках поверхні збереглися залишки червоного покриття, схожого на поливу. Якщо це дійсно залишки поливи, то таке оздоблення є хронологічною ознакою (кінець XVIII–XIX ст.). Орнамент на нижній частині чашечки складається з кількох елементів. Найбільш вживаний – листоподібний штамп із двох близьких до ромбу контурів один в одному. Ці елементи згруповані по чотири. Групи штампів відділені один від одного вертикальним прямокутним елементом, всередині якого теж є ритовані лінії. Посередині чашечки над цією частиною орнаменту проведені дві лінії з ланцюжком точок між ними (Рис. 1, 3). Орнамент наносився по сирій глині. Через затертість його ліній важко сказати, використовували лише якийсь вістря чи також застосували штамп (для листоподібних елементів). До того ж, неможливо достеменно точно визначити тип чашечки люльки. Подібна орнаментация присутня на кількох фасонах люлек. Поясом точок у кілька рядів найчастіше оздоблювалися бутоніподібні люльки зі сферичною нижньою частиною чашечки. Смуга з точок містилася саме на ній. Орнамент міг складатися не з точок, а з елементів іншої форми («ромби», «листки», «сердечки» та інш.). Розділення нижньої частини чашечки орнаментом на сектори також використовувалося на люльках різних типів: як бутоніподібних, так і на горщикіподібних (Рис. 3, 6, 12–15).

Фасон люльки, знайденої на березі р. Ослів, походить від зразків із нижньою частиною чашечки у вигляді об'ємних пелюсток, але з меншою висотою самого виробу, поширених у Причорномор'ї та у володіннях Османської імперії. Як приклад, наведемо люльку з Алушти (розкопки середньовічного міста-фортеці Алустан) (Рис. 1, 4) [2, 375]. В Україні в другій половині XVII ст. побутували подібні маленькі бутоніподібні люльки з нижньою частиною чашечки у вигляді об'ємних пелюсток. Такі екземпляри знайдені в Чигирині (Рис. 1, 5, 10) [25,

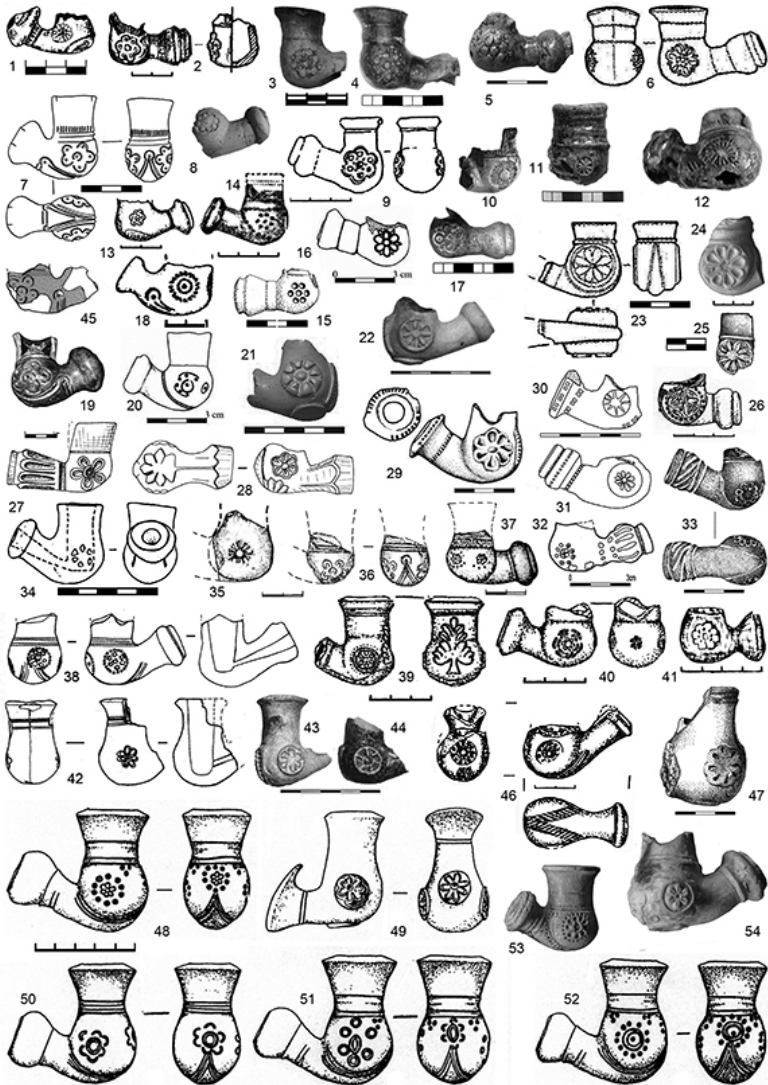


Рис. 2. Люльки з квіткоподібним орнаментом на чашечці: 1 – Берестечко, 2 – Київ (Печерська гауптвахта), 3, 12 – Батурин, 4, 17 – Біла Церква, 5, 11 – Меджибіж, 6, 9, 23 – Чигирин, 7, – Київ (вул. Стрілецька), 8, 10 – фортеця Сінь (Хорватія), 13 – Київ, 14 – Сіверський Донець, 15, 19 – Київ (вул. Велика Житомирська, 2), 16, 20 – Краків (Польща), 18 – Богородицька фортеця, 21 – Тімішоара (Румунія), 22, 43-44 – Белградська

160; 36, 165], біля Берестечка (Рис. 1, 6) [26, 187; 35, 105], поблизу с. Шепель на Волині (Рис. 1, 12) [10, 27], у Батурині (Рис. 1, 11) [20, 334], у Києві на Гончарях-Кожум'яках (Рис. 1, 9) [39, 101-102] і в Києво-Печерській лаврі (Рис. 1, 7–8) [9, 110; 12, 141]. З часом висота чашечки почала збільшуватися. Дослідники вважають, що такі зміни об'єму є наслідком зняття заборон на куріння, що викликало здешевлення тютюну і зростання обсягів його вирощування. З початку XVIII ст. збільшуються розміри всіх типів люльок і з'являються нові фасони [35, 80–81], зокрема й той, до якого належить люлька, знайдена на березі р. Ослів, і близькі до нього два різновиди: з мушлеподібним оформленням нижньої частини чашечки для тютюну та бутуноподібні з гребнем, що охоплює знизу чашечку.

Найстарші люльки аналогічні за формою люльці з берега р. Ослів датуються другою чвертю XVIII ст. Цей різновид відомий за численними знахідками на всій території України. Причому оздоблення поливою для нього є характерним, а зразки без поливи – винятком. Відросток-тулійка в цих люльок, як правило, заходить під чашечку. Прикладом є люлька з коричневою поливою, знайдена у 1987 р. в Києві в урочищі Гончарі-Кожум'яки (Рис. 1, 13), люльки з жовто-зеленою поливою виявлені на Ярославському провулку (Рис. 1, 17) [41, 103, 105, 108] і на вул. Оболонській, 41–43. Три люльки, вкриті світлою зелено-жовтуватою поливою й одна з жовто-коричневою поливою, знайдені під час розкопок у Києві на вул. Щекавицькій, 53 у 2011 р. (Рис. 1, 21–24) [30, 1–56–157]. В експозиції Острозького музею представлено бутуноподібну люльку з коричневою поливою та просту білоглиняну (Рис. 1, 27, 28). Знаходили такі люльки в Острозі й під час недавніх археологічних досліджень (Рис. 1, 15) [6, 220]. Знахідки подібних виробів відомі в Києво-Печерській лаврі (Рис. 1, 16) [12, 142], у селах Дівички (зелена полива) (Рис. 1, 14) [32, 76] і Циблі на Переяславщині (Рис. 1, 25) [33, 128], у Чигирині (11 шт. із зеленою поливою, 2 світло-коричневі) (Рис. 1, 18) [24, 173; 25, 160], у Черкасах (Рис. 1, 19) [18, 12–13], у Хотинській фортеці (вкрита зеленою поливою) (Рис. 1, 33) [22, 64–65]. Фасон широко побутував до середини XIX ст., а на західних теренах України й пізніше. У Чернігові такі люльки виявлені в заповненні рову цитаделі, який засипали на початку XIX ст. (Рис. 1, 20) [15, 31, рис. 14; 40, 161]. У Києві на вул. Щекавицькій, 46 бутуноподібна люлька, вкрита жовто-зеленою поливою, виявлена в шарах першої половини XIX ст. Вона була знайдена з дерев'яним мундштуком, прив'язаним до тулійки шкіряним паском (Рис. 1, 29). У центральній Європі такі люльки почали робити ще з вищою чашечкою. Популярним був різновид без поливи з відновлювальним випалом (чорноглиняні). Такі люльки знайдені й в Україні (Жовква) (Рис. 1, 30, 31) [7, 198–199]. У Чехії бутуноподібні полив'яні люльки почали з'являтися у XVIII ст. після періодичних заборон на куріння і продаж тютюну в XVII ст. Як приклад, наведемо люльку з Праги (Рис. 1, 34) [59, 984–987]. Вони виготовлялися на спеціалізованих мануфактурах (наприклад, на території

фортеця (Сербія), 24 – Бахчисарай, 25 – Тикоцин (Польща), 26, 48–52 – Київ (Гончарі-Кожум'яки), 27–28 – Орасул де Флочі (Румунія), 29 – Прага (Чехія), 30–31 – Добой і Дервента (Боснія і Герцоговина), 32 – Смедерова (Сербія), 33, 47 – Надканіжа (Угорщина), 34 – Чернігів, 35–37, 41 – Хортиця, 38 – Полтавський музей, 39–40 – Циблі, 42 – Лубни, 45 – Полтава, 46 – Китайгород, 53–54 – Острого

Австро-Угорщини й Німеччини) до першої третини XX ст., зокрема в Словаччині (білоглиняні й чорні) [46, 355]. У Хорватії в місті Ровінь (Rovinj, Sv. Katarina) подібні вироби датовані XVIII–XIX ст. (Рис. 1, 32) [39, 264–265, 276].

Найдавніші горщикоподібні люльки в Україні датовані серединою XVII ст. Люльки цього фасону з квіткою, схожі на знахідку з Народиців, відомі вже з другої половини XVII ст. До цього часу можна віднести люльки з Берестечка (Рис. 2, 1) [26, 187], Суботова [17, 50–51] і Батурина (Рис. 2, 3) [20, 336]. XVII ст. дослідники датують люльку зі збірки Полтавського краєзнавчого музею [13, 50–51]. Із середини XVIII ст. з'являються люльки подібних пропорцій і оздоблення, але значно більших розмірів, наприклад, знахідки в Києві (Рис. 2, 48–52) [39, 106–107; 40, 159–160] та в інших пунктах (Рис. 2, 54). Одночасно з ними й далі побутують так само оздоблені люльки меншого розміру. Це добре ліпострують знахідки з Полтавщини (Рис. 2, 38, 42, 45) [13, 64–65, 68–69] і Богородицької фортеці (Рис. 2, 18) [43, 188]. Зрідка ці люльки оздоблювалися поливою, а також могли бути ангобовані (Рис. 2, 42) [13, 68–69].

Горщикоподібні люльки, з найменшим діаметром чашечки у верхній її частині, прикрашені на боковій поверхні відштампованою квіткою, теж були дуже популярним фасоном. У більш акуратних і досконалих виробів рельєф виконувався двостулковою формою-штампом. Він міг бути випуклим або заглибленим. Звертає на себе подібність люльок, знайдених у Києві (Рис. 2, 26) [39, 102,

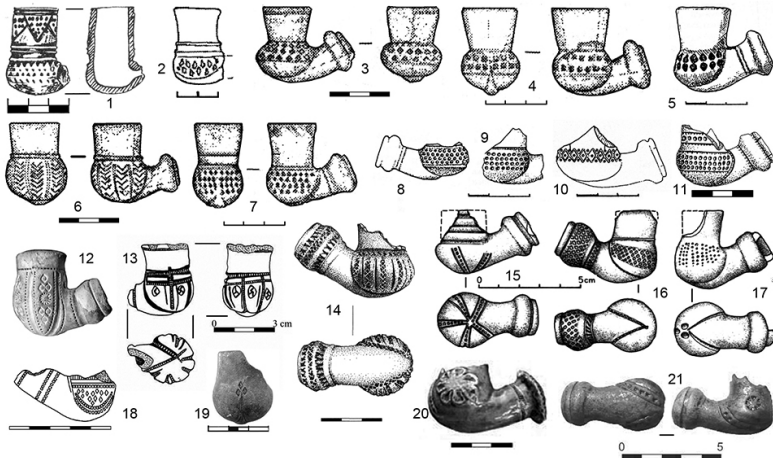


Рис. 3. Люльки з орнаментациєю дрібними штампами та з квіткоподібним орнаментом на чашечці: 1 – Берестечко, 2 – Шепель, 3–4, 6–7 – Київ (Кисво-Печерська лавра), 5, 8 – Київ (Гончарі-Кожум'яки), 9 – Київ (вул. Хорива), 10 – Київ (Замкова гора), 11 – Київ (вул. Велика Житомирська, 2), 12 – Острог, 13 – Краків (Польща), 14 – Надканижа (Угорщина), 15–17 – Варшава (Польща), 18 – Добойска фортеця (Боснія і Герцоговина), 19 – Чорне море (Болгарія), 20 – Прага (Чехія), 21 – Тімішоара (Румунія)

104], Чигирині (Рис. 2, 23) [16, 64, 66] та Бахчисарайському районі (Рис. 2, 24) [3, 547]. Вони належать до одного і того ж фасону. Знахідки датуються другою половиною XVII ст. Така ж ціла світло-теракотова люлька з квіткою в колі, відштампованою формою під час виготовлення, зберігається в експозиції Історичного музею у Вільнюсі. Фрагмент виробу того ж типу, але з темною поверхнею і брунатою глиняною масою, знайдений у замку біля м. Тикоцина (Тукосін, Польща) (датована другою половиною XVII–першою половиною XVIII ст.) (Рис. 2, 25) [48, 66]. У простіших екземплярів, виготовлених менш досконало, квітка виконана круглими «уколами»-заглибинами по сирій глині після формування (Рис. 1, 15, Київ, вул. Велика Житомирська, 2, 1989 р.; Суботів [17, 50–51]). У Батурині знайдено білоглиняну люльку з квіткою, виконаною випуклим рельєфом, датовану кінцем XVII–початком XVIII ст. (Рис. 2, 3) [20, 336]. У Меджибізькій фортеці виявлена аналогічна люлька із жовто-коричневою поливою (Рис. 2, 5) і варіант виробу з квіткоподібним штампом-«колесом» на боці чашечки люльки зі світло-зеленою поливою (Рис. 2, 11) [38, 271–272]. У XVIII ст. в Україні та Європі побутує фасон, схожий за оформленням чашечки (квіткоподібний медальйон-розетка і плоска кругла база знизу), але з високою верхньою частиною: Київ, Гончарі-Кожум'яки (Рис. 2, 49) [39, 106, 107]; Острог (Рис. 2, 54); Тімішоара, Румунія (Рис. 2, 21) [52, 188]; Белградська фортеця, Сербія (Рис. 2, 22, 43, 44) [47, 2, 5]; Угорщина (Рис. 2, 47) [53, 131]. Відомі люльки з квіткою з Білої Церкви (Рис. 2, 4), що дуже схожі на знайдені у Батурині (Рис. 2, 3). Люлька з ритованою квіткою, вкрита світло-зеленою поливою, знайдена в Києві на вул. Великій Житомирській, 2 (Рис. 2, 19). Звідти ж походить схожа сіроглиняна люлька (Рис. 2, 15). Вироби цього фасону виявлені в Києві також на Гончарях-Кожум'яках (Рис. 2, 26) [39, 102, 104], під час дослідження Печерської гауптвахти (Рис. 2, 2) [5, 126, 138], на вул. Стрілецькій (ритований орнамент, зелена полива) (Рис. 2, 7) [40, 158]. Вони є в колекції Національного музею історії України [31, 179]. У м. Дубно теж знайдені білоглиняні люльки як із прокресленою, так і рельєфною квіткою [4]. В експозиції музею в Острозі представлено якісні світлоглиняні люльки цього типу (Рис. 2, 53, світла жовто-зелена полива, 54). Люльки з квіткою, орнамент яких нанесено серією штампів, виявлені в Чернігові (Рис. 2, 34) [8, 74-75], Чугуєві [27, 149], Чигирині (Рис. 2, 9) [24, 173; 25, 159–160], на Сіверському Дінці (різні фасони) (Рис. 2, 14) [21, 104–105], у Білій Церкві (Рис. 2, 17), Дубно [4], на Хортиці (Рис. 2, 41) [14, 72, 76]. На люльці з Керчі квітка нанесена одним маленьким штампом [37, 87–88]. Колекція білоглиняних люльок великого розміру з ритованим орнаментом, нанесеним по сирій глині, знайдена під час розкопок у Києві в урочищі Гончарі-Кожум'яки біля горна XVIII ст. (Рис. 2, 48–52) [39, 106–107]. Велика люлька є і в експозиції музею в Острозі (Рис. 2, 54). В Україні частіше знаходять менші за розміром і схожі за оздобленням вироби з ритованим орнаментом. Наприклад: Київ, вул. Стрілецька, 1989 р., зелена полива (Рис. 2, 7, 13) [40, 158], вул. Велика Житомирська, 2, світло-зелена полива (Рис. 2, 19); Богородицька фортеця в усті р. Самари (Рис. 2, 18) [42, 36-37]; Хортиця (Рис. 2, 35-37) [43, 188-190]; Полтава (Рис. 2, 45) [13, 64-65]; Полтавський музей (Рис. 2, 38) [13, 50-51]; Лубни, ангоб (Рис. 2, 42) [13, 68-69]; с. Циблі на Переяславщині (Рис. 2, 39, 40) [33, 127-130]; Китайгород (Царичанський р-н Дніпропетровської обл.) (Рис. 2, 46) [29, 64-65]; Острог (Рис. 2, 53).

Люльки з квітками на боках чашечки для тютюну відомі не тільки в Україні, але й у Південній і Центральній Європі: Краків (Рис. 2, 20) [57, 288, 294, 298], Варшава [56, 22], Прага (Рис. 2, 29; Рис. 2, 20) [59, 987; 60, 75, 83], Скоп'є [19, 103], Смедерово в Сербії (Рис. 2, 32), Тімішоара (Рис. 3, 21) [52, 187]. Люлька із Сербії вважають турецькою. Датована вона XVII ст. Квітковидібний орнамент на ній нанесено уколами гострим зряддям [54, 10, 12]. Зазначимо, що згадані люльки з Центральної й Південної Європи білоглиняні. Також дуже схожі на українські люльки XVII ст. знахідки з хорватської фортеці Синь (Sinj) (Рис. 2, 8, 10) [49, 39–40]. Білоглиняна люлька з квіткою, виконаною виступаючим рельєфом, є в колекції музею у Варні [28, 82]. XVII–XVIII ст. датуються люльки з квітковим орнаментом із колекції музею м. Добої (Doboј) у Боснії (Рис. 2, 30, 31) [51, 226–228]. В Угорщині маленькі люльки XVII ст. з ритованою квіткою з фортеці Надканіжа вважають турецьким фасоном (Рис. 2, 33), а великі люльки XVIII ст. з формованою розеткою – угорським (Рис. 2, 47) [53, 131]. У Словаччині у Спішському граді зафіксовано сліди виробництва люльок другої третини XVII ст. У XVIII ст. люльки починають вкривати кольоровими поливами, спостерігається збільшення розмірів виробів [59, 985–987]. У румунській фортеці Флочі (Floci) знайдені люльки XVII ст. з формованою квіткою, вкриті коричнево-помаранчевою й зеленою поливою (Рис. 2, 27, 28) [50], дуже схожа люлька із зеленою поливою походить із Тімішоари [52, 186]. Близькі аналоги українським виробам є в колекції Краківського археологічного музею, але більшість артефактів датована XVIII ст. за аналогами, у тому числі й з України. Краківська люлька, вкрита жовто-коричневою поливою, має дуже грубу випуклу стилізацію квітки, а світло-сіра люлька – вдвалану, відштамповану під час витискання виробу у формі (Рис. 2, 20) [57, 279–281, 288, 289, 294]. Серед інших виробів люльки з квіткою з Греції опубліковані Р. Робінсон [58, pl. 47, 58, 60, 63]. Дві з них нагадують оздоблення люльок із Хорватії (Синь, Sinj) та Батурина, а інша – з Лубен (Рис. 2, 10, 12, 42). Для всіх фасонів із квітковидібним орнаментом на бічних сторонах чашечки спостерігається збільшення розмірів люльок від початку XVIII до XIX ст., що не виключало одночасного побутування виробів меншого розміру.

Люльки зі штампованим точковим орнаментом найчастіше належать до бутонподібного типу з округлою нижньою частиною чашечки. Вироби такого фасону, датовані другою половиною XVII ст., знайдені в Берестечку (Рис. 3, 1) [26, 187], Чигирині (Замкова гора) [36, 162–165], у с. Шепель (Рис. 3, 2) [10, 26–27], в Києві – Гончарі-Кожум'яки, вул. Воздвиженська, 43 і 39 (Рис. 3, 5, 8); вул. Хорива (Рис. 3, 9); Замкова гора (Рис. 3, 10); вул. Велика Житомирська, 2 (Рис. 3, 11) [39, 101–102, 105; 40, 157–156]; Києво-Печерська лавра, (Рис. 3, 6, 7) [12, 141–143] вул. Кирилівська, 37 [11, 43–44]. Поєднання штампую з ритованими лініями, які ділять нижню частину чашечки для тютюну на сектори, – нечастий прийом оздоблення люльок. Такі вироби знайдені в Києві на вул. Цитадельній (Рис. 3, 6) [12, 141–142] і на Кам'янській січі [36, 163, 165]. Знахідки люльок XVIII ст. зі штампованим оздобленням відомі на Сіверському Донці [21, 104], на Переяславщині (с. Циблі) [33, 129–130]. Поєднання секторів і ромбоподібних штампів є рідкісним прикладом. Найближчий зразок в цьому стилі – люлька з Острозького музею (Рис. 3, 12). Ритований або штампований орнамент з елементів інших форм трапляється на Середньому Подніпров'ї рідше. Він характерний для причо-

рноморських виробів, їхніх наслідувань і для багатьох «турецьких» фасонів. Найчастіше елемент ритованого рисунка в цих екземплярів достатньо складний. Орнамент із ромбів і точок отримували за допомогою форми для виготовлення люльки (виріб із Замкової гори в Києві) (Рис. 3, 10). Вироби з точковим штампом (у тому числі, з точками, що ділять низ чашечки на сектори), датовані другою половиною XVII – першою половиною XVIII ст., виявлені у Варшаві (Рис. 3, 15–17) [55, 38]. Люлька з ритованими секторами XVII ст. знайдена в Угорщині (фортеця Надканіжа). Автор публікації вважає фасон турецьким (Рис. 3, 14) [53, 130]. Мала сіроглиняна люлька з ритованими секторами і тричастинним штампом між лініями зберігається в колекції Краківського археологічного музею. Датована вона широко XVII – першою половиною XVIII ст. (Рис. 3, 13) [57, 289, 295, 298] Люлька кінця XVIII ст., прикрашена штампованими ромбами, виявлена під час підводних досліджень у Болгарії (Рис. 3, 19) [44, 14].

Як бачимо, розглядаючи широкі аналогії певних фасонів люльок, можна визначити час побутування цих виробів. Щодо люльок, вірогідно, справедливим буде твердження, що мода на їхні фасони швидко поширювалася на великі території, від Чорномор'я до Гібралтару. Горщикоподібні люльки з орнаментом у вигляді квітки на обох боках нижньої частини чашечки для тютюну були поширені з другої половини XVII ст. до кінця XVIII ст. Існувало кілька фасонів такого оздоблення. Уточнити їх хронологію можна буде з накопиченням добре датованих знахідок. Бутоноподібні люльки з високою циліндричною чашечкою і об'ємними рельєфними пелюстками з'являються в другій чверті XVIII ст. і широко побутують щонайменше до середини XIX ст., а виробляються до першої половини XX ст. Знахідки із Народиччини дали зразок своєрідно оздобленого виробу кінця XVIII – першої половини XIX ст. (друга люлька із Народичів), і два приклади поширених фасонів люльок першої половини XVIII – початку XIX ст. (люлька, знайдена на березі р. Ослів, та перша люлька з Народичів). Зовнішні характеристики глиняної маси, її колір, загальна якість люльок дозволяють висловити припущення про місцевий провінційний осередок виготовлення виробів для паління тютюну. Знахідки люльок можуть маркувати хронологію заселення або господарчого освоєння певних територій навколо Народичів у ранній модерний час.

Джерела та література

1. Адміністративно-територіальний устрій Житомирщини: 1795-2006. Довідник / Упоряд.: Р. Ю. Кондратюк, Д. Я. Смолюк, Б. Ш. Табачник. Житомир: Волинь, 2007. 620 с.
2. Алядінова Д. Керамические курительные трубки османского периода из раскопок на территории крепости Алустан // Нові дослідження пам'яток козацької доби в Україні. Вип. 22. Ч. 1. К., Нікополь, 2013. С. 372–378.
3. Алядінова Д., Тесленко І. Нова пам'ятка османського часу в околицях Бахчисараю (дослідження 2013 р.) // Нові дослідження пам'яток козацької доби в Україні. Вип. 26. К., 2017. С. 541–550.
4. Археологія Дубенщини. Режим доступу: <https://duben.ucoz.ru/photo/13> [дата звернення 14.06.2021].
5. Балакін С. А., Оногда О. В. Археологічні матеріали з розкопок Печерської гауптвахти // Праці Центру пам'яткознавства. Вип. 13. Київ, 2008. С. 123–143.
6. Войтюк О. Дослідження пізньосередньовічного Острога // Археологічні дослідження в Україні 2017. К., 2019. С. 218–221.

7. Войцешук Н., Милян Т., Осальчук О. Археологічні Дослідження у Жовкві // *Матеріали і дослідження з археології Прикарпаття і Волині*. Вип. 10. Львів, 2006. С. 194–200.
8. Готун І., Казимір О. Комплекс козацької доби на чернігівському посаді // *Нові дослідження пам'яток козацької доби в Україні*. Вип. 26. К., 2017. С. 68–77.
9. Загребельний О., Балакін С. Археологічні дослідження на подвір'ї Воскресінської церкви // *Нові дослідження пам'яток козацької доби в Україні*. Вип. 8. К., 1999. С. 107–111.
10. Злагогорський О., Баюк В., Вашета М. Археологічні дослідження пам'яток козацької доби на Волині // *Нові дослідження пам'яток козацької доби в Україні*. Вип. 22. Ч. 1. К., Нікополь, 2013. С. 23–33.
11. Івакін Г., Чміль Л., Чекановський А., Івакін В. Знахідки XVI–XVIII ст. з науковорятівних розкопок. Київського Подолу у 2016 р. (вул. Кирилівська, 37) // *Нові дослідження пам'яток козацької доби в Україні*. Вип. 26. К., 2017. С. 37–47.
12. Качан В., Балакін С. Керамічні люльки XVIII ст. з розкопок на території КПЛ // *Нові дослідження пам'яток козацької доби в Україні*. Вип. 19. К., 2010. С. 139–145.
13. Коваленко О. Глиняні люльки XVII–XVIII століть (за матеріалами Полтавщини). Опішне, 2008. 144 с.
14. Козачек Н. Строения казацкого зимовника на о. Хортица в устье балки Великая Молодняга // *Археологічні дослідження пам'яток українського козацтва*. Вип. 2. К., 1993. С. 69–77.
15. Кузнецов Г. А. Научный отчет Черниговского городского отряда ЧАЭ по итогам исследований в гор. Чернигове в полевом сезоне 1985 г. // *Науковий архів Інституту археології НАН України*. 1985/119. ф. е. 21910. С. 31, рис. 14.
16. Куштан Д. Керамічні люльки козацької доби з Чигирина за матеріалами розкопок 2005–2006 рр. // *Чигиринщина історія і сьогодення*. Матеріали наук.-практ. конф. 1–2 жовтня 2008 р. Черкаси: Вертикаль, 2008. С. 62–66.
17. Куштан Д. Нові дослідження на замчищі Б. Хмельницького у с. Суботів // *Нові дослідження пам'яток козацької доби в Україні*. Вип. 19. К., 2010. С. 47–53.
18. Куштан Д. Історія археологічних досліджень пам'яток козацької доби у Черкасах // *Нові дослідження пам'яток козацької доби в Україні*. Вип. 24. К., 2015. С. 7–15.
19. Манева Е. Прилог кон познавањето на керамиката од османлиско време во Македонија // *Годишен зборник. Филозофски факултет на Универзитетот «Св. Кирил и Методиј»*. Кн. 66. Скопје, 2013. С. 89–105.
20. Мироненко Л. В. Керамічний комплекс Батурина XVII – початку XVIII ст. Дисертація на здобуття наукового ступеня кандидата історичних наук. Київ: Інститут археології НАН України, 2017. 382 с.
21. Мирошніченко В. Характеристика керамического комплекса поселений Среднего течения Северского Донца (XVII–XVIII вв.) // *Нові дослідження пам'яток козацької доби в Україні*. Вип. 18. К., 2009. С. 98–106.
22. Мисько Ю. Керамічні матеріали з розкопок на території Хотинської фортеці // *Нові дослідження пам'яток козацької доби в Україні*. Вип. 18. К., 2009. С. 63–68.
23. Пивоваров С., Льюків М. Археологічні знахідки козацької доби з Хотинської фортеці (дослідження 2013 р.) // *Нові дослідження пам'яток козацької доби в Україні*. Вип. 23. К., 2014. С. 57–62.
24. Пискун О. Люльки XVII–XVIII століть із колекції музею Богдана Хмельницького у Чигирині // *Нові дослідження пам'яток козацької доби в Україні*. Вип. 23. К., 2014. С. 171–177.
25. Попованова О., Горішній П. Люльки XVII–XVIII ст. із фондів Національного історико-культурного заповідника «Чигирин» (за матеріалами археологічних розкопок 1991–1993 рр. у м. Чигирині) // *Нові дослідження пам'яток козацької доби в Україні*. Вип. 7. К., 1998. С. 157–161.
26. Свешніков І. К. Битва під Берестечком. Львів: Слово, 1992. 304 с.
27. Свистун Г., Пашкевич Г., Горбаненко С. Пічка XVII ст. з відбиткам зернівок з Чугувського городища // *Нові дослідження пам'яток козацької доби в Україні*. Вип. 19. К., 2010. С. 148–155.

28. Станчева М. Колекцията от лули във Варненския музей // Известия на Народния музей. Т. VIII (XXIII). Варна, 1972. С. 81–99.
29. Старік О. Сотенне містечко Китайгород (розкопки 2006 р.) // Нові дослідження пам'яток козацької доби в Україні. Вип. 16. К., 2007. С. 63–65.
30. Тараненко С. П., Чміль Л. В., Чекановський А. А. Нові дослідження Київського Подолу // Праці Центру пам'яткознавства. Вип. 22. К., 2012. С. 151–160.
31. Терещук О. Козацькі люльки XVII-XVIII століть в колекції НМІУ // Нові дослідження пам'яток козацької доби в Україні. Вип. 23. К., 2014. С. 177–184.
32. Тетеря Д., Прядко О. Нові матеріали козацької доби з території південно-західної Переяславщини (за археологічними пошуками 2017-2018 років) // Нові дослідження пам'яток козацької доби в Україні. Вип. 28. К., 2019. С. 71–77.
33. Тетеря Д., Якименко О. Колекція пізньосередньовічних керамічних люльок з с. Циблі // Нові дослідження пам'яток козацької доби в Україні. Вип. 7. К., 1998. С. 127-130.
34. Томашевський А., Павленко С. 2019. Середньовічні укріплення в смт Народичі на Житомирщині // Нові дослідження пам'яток козацької доби в Україні. Вип. 28. К., 2019. С. 42–52.
35. Чекановський А. Дрібна керамічна пластика. Козацькі люльки // Археологія доби українського козацтва XVI–XVIII ст. К., 1997. С. 77-81, 103–106.
36. Чекановський А. Керамічні люльки для куріння тютюну з Середнього і Нижнього Подніпров'я // Наукові записки з української історії. Переяслав-Хмельницький, Чернівці, 2002. С. 162–165.
37. Чекановський А. А. Керамические курительные трубки XVII–XVIII вв. Среднего Поднепровья и Крыма // Україна і Туреччина: Тези доповіді міжнародної наукової конференції з нагоди 80-річчя заснування Турецької Республіки. 10-12 листопада 2003 р. Київ: Шлях, 2003. С. 86–88.
38. Чекановський А. А. Знахідки люльок для куріння тютюну XVII–XVIII ст. з розкопок на Поділлі // Археологія і давня історія України. Вип. 4 (29). Київ, 2018. С. 269–279.
39. Чекановський А., Чміль Л. Люльки з розкопок Гончарів-Кожум'як (на Києво-Подолі) // Українське гончарство. Вип. 3 за 1995 р. Опішне, 1996. С. 100–108.
40. Чміль Л. В., Чекановський А. А. Керамические трубки из Киева // Архитектурно-археологические исследования в Киеве и Киево-Печерской лавре. К., 1995. С. 156–165.
41. Чміль Л., Чекановський А. А. Знахідки дрібної керамічної пластики з розкопок 2016 року в Києві на вул. Кирилівській // *Opus mixtum*. Вип. 4. К., 2016. С. 230–234.
42. Шалобудов В. Виробничі приміщення з території Богородицької фортеці // Нові дослідження пам'яток козацької доби в Україні. Вип. 18. К., 2009. С. 35–37.
43. Шелеметьєва Т. Люльки часів російсько-турецької війни (1735–1737 рр.) з фондового зібрання національного заповідника «Хортиця» // Нові дослідження пам'яток козацької доби в Україні. Вип. 23. К., 2014. С. 184–192.
44. Batchvarov K. Clay Pipes and Smoking Paraphernalia from the Kitten Shipwreck, an Early Nineteenth-Century Black Sea Merchantman // *International Journal of Historical Archaeology*. Vol. 18. Issue 1. 2014. P. 1–19. Режим доступу: https://www.researchgate.net/publication/259439263_Clay_Pipes_and_Smoking_Paraphernalia_from_the_Kitten_Shipwreck_an_Early_Nineteenth-Century_Black_Sea_Merchantman [дата звернення 14.06.2021].
45. Bekić L. Uvod u problematiku glinenih lula na području Hrvatske // *Vjesnik Arheološkog muzeja u Zagrebu*. Vol. 32–33. № 1. 1999. S. 249–280.
46. Bielich M., Čurný M. Pipe finds from Nitra and Nitra pipe production // *Studies in Post-Medieval Archaeology*. 3. Post-medieval ceramics. Production, assortment, usage. Prague: Archaia, 2009. P. 337–362.
47. Bikić V. Tobacco pipes from the Belgrade Fortress: context and chronology // *Journal of the Académie Internationale de la Pipe*. Vol. 5. Liverpool, 2012. P. 1–8.
48. Bis M. Lulki z wykopalisk na zamku w Tykocinie // *Kwartalnik Historii Kultury Materialnej*. R. 59. № 1. Warszawa, 2011. S. 53–88.
49. Brković D., Petričević D. Lule i počeci duhanske industrije u Cetinskoj krajini. Muzej Cetinske krajine. Sinj, 2013. 74 s.

50. Ene I. Pipele de lut descoperite la Oraşul de Floci, comuna Giurgeni jud. Ialomiţa // *Cercetări Arheologice*. Vol. XX. Bucureşti, 2013. P. 197–206.
51. Jašarević A. Keramičke lule za duvan iz arheološke zbirke Muzeja u Doboju // *Radovi: Historija, historija umjetnosti, arheologija*. Kn. 5. Sarajevo, 2018. S. 213–236.
52. Kopeczny Z., Dinča R. Tobacco Clay Pipes Discovered in the Historical Center of Timișoara // *Ziridava. Studia Archaeologica*. 26/1. Cluj-Napoca, 2012. P. 167–190.
53. Kovács G. Cseréppíák a 17-18. századból // *Budapest Régiségei*. T. 38. 2004. P. 121–131.
54. Lučić B. Clay Pipes from Sirmium // *Journal of the Académie Internationale de la Pipe*. Vol. 5. Liverpool, 2012. P. 8–15.
55. Meyza K. Fajki gliniane z XVII w. i z pierwszej połowy XVIII w. Z badań archeologicznych Zamku Królewskiego i Starego Miasta w Warszawie // *Almanach Muzealny*. T. 1. Warszawa, 1997. S. 31–44.
56. Meyza K. Fajki gliniane – odkrycia archeologiczne w Warszawie // *Cenne, Bezcenne, Utracone*. № 6 (36). Warszawa, 2002. S. 20–23.
57. Puziuk J. Akcesoria do palenia tytoniu z terenów dawnej Rzeczypospolitej w zbiorach Muzeum Archeologicznego w Krakowie // *Materiały archeologiczne*. T. XLI. Kraków, 2016. S. 277–300.
58. Robinson R. Tobacco Pipes of Corinth and of the Athenian Agora // *Hesperia*. Vol. 54. № 2. 1985. P. 149–203.
59. Vyšohlid M. Keramické dýmky v archeologických nálezoch a jejich vypovídací možnosti // *Archeologie ve středních Čechách*. Roč. 18. Praha, 2009. S. 965–1000.
60. Vyšohlid M. Dvojdielné keramické dýmky 17–19 století z archeologických nálezů v Čechách // *História výroby fajok a archeologické nálezy fajok na Slovensku*. Zborník príspevkov z I. medzinárodnej konferencie, konanej v dňoch 29. a 30.9.2011 v Tekovskom múzeu v Leviciach. Levice, 2011. S. 71–88.

Ірина Капустіна (Конотоп)

науковий співробітник

Конотопського міського краєзнавчого музею

ім. О.М. Лазаревського

Козацькі люльки

У народній уяві з образом козака завжди були тісно пов'язані люлька та тютюн. Усна народна творчість, пісні та перекази зберегли до наших днів згадки про тютюн та люльку як складову української культури.

У вільний від походів час запорозькі козаки любили, лежачи на животах, побазікати, послухати розповіді інших, тримаючи при цьому в зубах коротенькі люлечки, так звані «носогрійки» або люльки-буруньки, попихуючи з них димком. Люлька для козака – перша річ: запорожець принесе на Великдень паску із церкви, поставить її на стіл, а сам – чимскоріш до люльки. «Ану синки беріться до люльки, нехай паска постое, а поросяти кат не візьме», - жартома говорять про запорозьких козаків їхні нащадки. Люлька для запорожця – рідна сестра, щира подруга його: «Він як сів на коня, зараз же запалив люльку та так верст шість, а то й більше все смалить і смалить, і з рота її не випускає» [1, 172–173].

Як зазначає дослідниця Людмила Кревська, серед молодих козаків люлька була ознакою молодечості та сили, серед зрілих лицарів – символом розсудливості й авторитету, для старших же січовиків – прикметою досвіду й мудрості. Під час походів люлька у буквальному значенні цього слова зігривала та відволікала увагу від тяжких думок, навіювала приємні спогади. «Запалимо, браття, люльки, щоб дома не журилися», – зітхали ті, що були далеко від дому, на чужині» [2, 135].