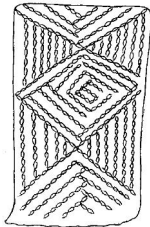


Бунятян К.П.

ЗАХІДНІ МІГРАНТИ В СЕРЕДНІЙ НАДДНІПРЯНЩИНІ БЛИЗЬКО СЕРЕДИНИ 3 ТИС. CAL BC⁹

Останнім часом на території південно-східної Польщі – Сокальському кряжі – виявлено низку поховань середньодніпровської культури. Активне проникнення туди цього населення в середині 3 тис. cal BC дослідники пов'язують із занепадом культури кулястих амфор на Волині та Поділлі, що й відкрило шлях на захід [Machnik, 1999; 2003; Kadrow, 2003]. Він простежується за знахідками посуду середньодніпровської культури на території Волині [напр.: Сवेशников, 1964, рис.45 : 4; Охріменко, 2005, рис.25, 28 : 1¹⁰]. Але цей рух не був однонаправленим. Рух у зворотному напрямі фіксується за просуванням носіїв краківсько-сандомирської групи КШК у вказаний регіон – на Сокальський кряж, і, не виключено, й далі на схід, що відмічено появою поодиноких курганів на Поділлі й Волині [див.: Sulimirski, 1968, p.162-165, 173 etc.]. Відгомін подій на стадії занепаду старих і виникнення нових культур докотився певною мірою й до Середньої Наддніпрянщини.

Першою ластівкою була поява населення культури кулястих амфор. З цієї точки зору знаковими є поховання з амфорами (Лосятин, Кочубеївка), здійснені в курганах за обрядом ямної культури [Szymt, 1999, fig.52; Бідзіля, Бунятян, Ніколова, 2005, рис.4 : 1, 2]. Водночас знахідки кременевих і кістяних речей [Смела I, табл.IV : 9, XVII : 4; Рудинський 1926, рис.XXII : 6, 7; Szymt 1999, fig.17 : 1, 2, 69 : 1, 9], які ще не всі враховано, вказують на пряме проникнення сюди населення культури кулястих амфор. Це наочно демонструє щойно відкритий на лівому березі Дніпра неподалік с. Цибли комплекс посуду, який явно походить із зруйнованих поховань [Роздобудько, Юрченко, 2005, рис.1, 2 : 1-3]. Відлуння присутності цього населення є відчутним в оздобленні посуду середньодніпровської культури у вигляді відбитків прямокутного штампа, а також кружечків (можливо, відбитки пташиного пера). Виходячи з матеріалів поселень, таке оздоблення, особливо прямокутним штампом, доживає до кінця середньодніпровської культури [див.: Бондарь, 1974, рис.9 : 12, 25 : 5, 8, 28 : 23, 24 і інші].

Наступних прибульців із заходу відбиває самотутній комплекс, відкритий 1992 р. біля м. Володарка Київської обл. Тут в кургані 5 ямної культури виявлено поховання 2 з незвичним для цієї території набором посуду [Покас, Солтис 1993, с.114, рис.49]. Його впушено в центральну частину насипу в яму прямокутних обрисів (західну її частину частково зрізано). Небіжчик лежав на спині з підігнутими ногами головою до півдня. На дні могили – брунатний тлін з вкрапленнями вуглинок. Слідів вохри не було. Ліворуч від голови стояла амфора з двома широкими канельованими ручками заввишки 19,5 см, а в ній – маленький черпачок з петельчастою ручкою заввишки 6,6 см. "Сервіз" цей незвичний – бо немов поєднує дві доби: КШК (амфора) й епішнуровий горизонт (черпачок). На одночасність двох посудин вказує тотожне оздоблення – парними шнуровими горизонтальними лініями, які поєднуються з рядочками вертикальних наколів (рис.1).

З розкопок В.М. Щербаківським курганів 1913 р. на Лівобережжі Дніпра – біля с. Гречаники неподалік м. Переяслава-Хмельницького – походить циліндричний кубок. Викривлена його публікація Т.С. Пассек [1947, рис.14 : 3] – у вигляді оригінального кубка з двома петельчастими ручками – спричинила подальше тиражування його в такому вигляді й трансформацію орнаментациї із шнурової на ялинкову [Артеменко, 1967, рис.44 : 2; Machnik, Pilch, 1997, рис.8 : 26]. Між тим, як свідчать перші публікації М.Я. Рудинського [1928, табл.III : 7] й інших дослідників, а також републікація О.Б. Супруненка [1995], посудинка ця репрезентує кубки із виступом-ухватом. Його оздоблено парними шнуровими лініями (рис.2). Такі кубки з'явилися на заключній порі КШК і надалі стали особливо прикметними для епішнурового горизонту пам'яток Поділля й меншою мірою Волині [Сवेशников, 1974, рис.15 : 16, 21; Охріменко, 2005, рис.30].

На відстані, які долали в цей час, вказують і знахідки із курганів біля с. Гатне під Києвом [Бунятян 2005, рис.5¹¹]. Йдеться про два великих глеки з вушками, один із яких буцімто супроводжував ко-

⁹ Исследование выполнено в рамках Украинско-Российского научно-исследовательского проекта "Этнокультурные связи степного населения эпохи ранней бронзы от Приуралья до Поднестровья", который осуществляется по результатам совместного конкурса НАН Украины и РФФИ - 2006 (проект №20 - 06/06-01-911100 а).

¹⁰ У підписі до останнього рис. опечатка: замість рис.28 вказано рис.22.

¹¹ У підписі до рис.5 сталася прикра опечатка. Див. текст вказаної статті, с.30-31.

лективне поховання у випростаній позі в кургані 6 [Антонович, 1878], походження іншого не з'ясовано, хоча на ньому є шифр "Гатне" (уламки обох зберігаються в Національному музеї історії України в Києві). Аналогій цьому посуду (рис.3) на території середньодніпровської культури та її найближчого оточення не знайдено. Але подібний щільно орнаментований шнуровими відбитками посуд не є рідкістю на території Центральної Європи. М. Бухвальдек відносить поховання з подібними кубками й глеками до пізньої (III) групи пам'яток КШК [Buchvaldek, 1986, obr.33, 34].

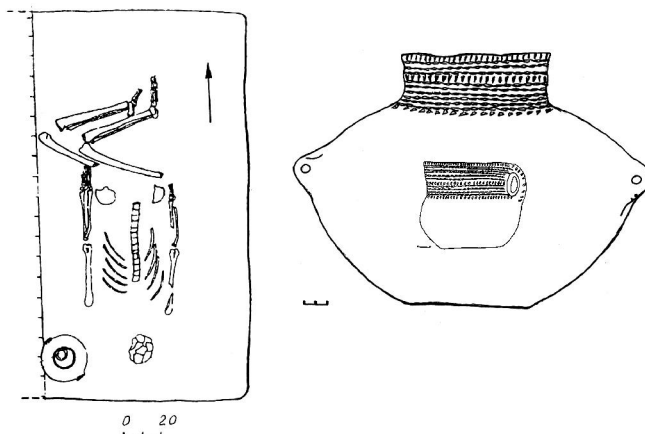


Рис.1. Поховання 2 в кургані 5 біля м. Володарка (за: П. Покас, О. Солтис)

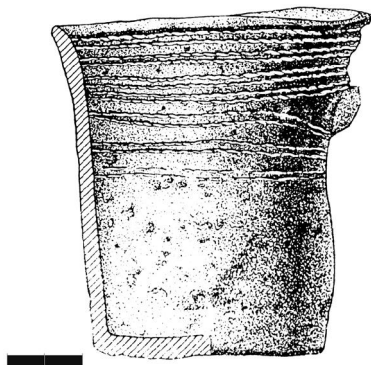


Рис.2. Кубок із кургана біля с. Гречиники (за: О. Супруненко)

На відміну від своїх попередників – населення культури кулястих амфор – ці прибульці, схоже, не відіграли якоїсь істотної ролі в історії Середньої Наддніпряни. В усякому разі вказані зразки посуду не набули тут поширення. Можливо, то сталося й через те, що приблизно на той самий час припадає просування у Середню Наддніпрянину і катакомбного (інгульського) населення [див.: Ключко, Ричков 1989], що, до речі, могло спровокувати частковий відтік на захід населення середньодніпровської культури. Мабуть, під впливом катакомбного населення у носіїв середньодніпровської культури і з'явився звичай ховати небіжчиків у випростаній позі [Бунятян 2005, с.33-34].

Цікаво, що зміна етнокультурної ситуації в Середній Наддніпрянині збігається з пошуками нових форм господарчої адаптації, що засвідчено появою значної кількості поселень [Бондарь, 1974]. Ця ситуація є теж знаковою для цього часу. Але якщо на західних теренах межа між двома епохами (КШК й епішнуровий горизонт – межановицька культура, городоцько-здобицька) виражена доволі контрастно, зокрема й зміною керамічного комплексу, то в Середній Наддніпрянині ми цього не спостерігаємо. Сусідство двох культур і навіть зближення їх, що демонструють поселення Канівщини, не спричинило народження тієї нової якості, яка б для археолога означала появу нової АК. Попри певні зміни в формах посуду і його оздобленні і навіть появі певних синкретичних форм у ньому простежуються дві лінії – середньодніпровської культури й катакомбної (інгульської). Можливо, що стійке збереження рис двох культур було спричинено належністю їхніх носіїв до різних етнокультурних і мовних світів. Адже, зрештою, й за попереднього часу – за існування середньодніпровської та ямної культур – теж не сталося суттєвого зближення поміж ними, хоча окремі взаємозапозичення й помітні. Водночас збереження рис кожної культури живилося зв'язками з материнськими спільнотами – з населенням поліської смуги та степової.

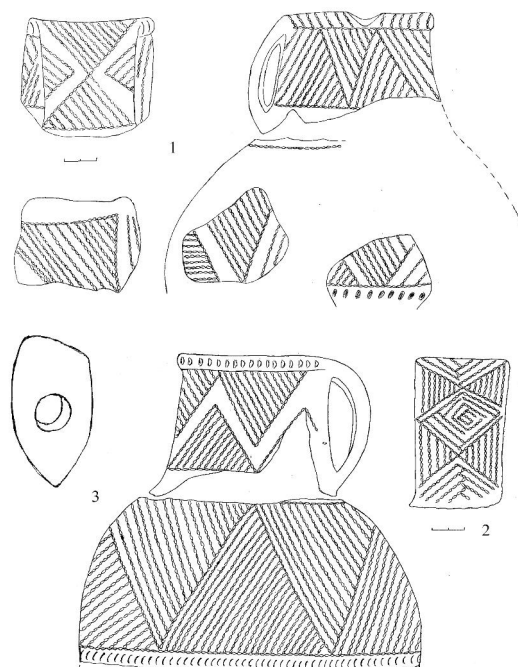


Рис.3. Глеки з курганів біля с. Гатне

Список використаних джерел

1. Антонович В. (без названня) // Тр. Ш АС. – Т.1. – К., 1878. – С.LXXX-LXXXV.
2. Артеменко И.И. Племена Верхнего и Среднего Поднепровья в эпоху бронзы. – М., 1967 (МИА, №148).
3. Бідзіля В.І., Бунятян К.П., Ніколова А.В. Курган доби бронзи біля с. Кочубеївка на Уманщині // Збірка на пошану Софії Станіславівни Березанської. – К., 2005. – С.118-131.
4. Бондарь Н.Н. Поселения Среднего Поднепровья эпохи ранней бронзы. – К., 1974.
5. Бунятян К.П. Хронологія та періодизація поховань середньодніпровської культури Правобережної України // Археологія. – 2005. - №4. – С.26-36.
6. Клочко В.І., Ричков М.О. Нові поховання катакомбної культури в Середньому Подніпров'ї // Археологія. – 1989. - №3. – С.60-65.
7. Охрімченко Г. Волинь та Волинське Полісся в неоліті, енеоліті, епоху бронзи // Археологічна спадщина Яна Фітцке. – Луцьк, 2005. – С.122-163.
8. Пасек Т.С. К вопросу о среднеднепровской культуре // КСИИМК, - 1947. – Вып.ХVI. – С.34-51.
9. Покас П.М., Солтис О.Б. Розкопки курганів Поросся в 1992 році // Археологічні дослідження на Україні 1992 року. – К., 1993. – С.14.
10. Роздобудько М.В., Юрченко О.В. Знахідки кулястих амфор на лівобережжі Середнього Дніпра // Археологічні дослідження в Україні 2003-2004 рр. – Запоріжжя, 2005. – С.276-279.
11. Рудинський М. Знахідки в околицях Трахтемирова // Коротке звітання ВУАК за 1295 рік. – К., 1926. – С.100-102.
12. Рудинський М. Археологічні збірки Полтавського музею // Збірник, присвячений 35-річчю музею. – Полтава, 1928. – III. – С.29-62.
13. Свешников И.К. Поселение культуры шнуровой керамики у с. Городок Ровенской области // КСИА. – 1964. – Вып.97. – С.127-134.
14. Свешников И.К. История населения Передкарпаття, Поділля і Волині в кінці III – на початку II тисячоліття до нашої ери. – К., 1974.
15. Супруненко О.Б. Кубок з розкопок Вадима Щербаківського // Полтавський археологічний збірник. – Полтава, 1995. – 4. – С.103-104.
16. Buchvaldek M. Kultura se šňůrovou keramikou ve střední Evropě. - Praha, 1968 (Praehistorica, 12).
17. Kadrow S. Absolute chronology of the Middle Dnieper Culture between the upper Bug, Vistula and Dniester rivers // BPS. – 2003. – 12. – P.241-246.
18. Machnik J. Radiocarbon chronologie of the Corded Ware Culture on Grzeda Sokalska. A Middle Dnieper traits perspective // BPS. – 1999. – 7. – P.221-250.
19. Machnik J. An interrupted process of cultural integration between the upper Bug, Vistula and Dniester rivers in the early second half of the third millennium BC (In light of taxonomic and chronological analyses of grave assemblages on Crzeda Sokalska) // DPS. – 2003. – 12. – P.212-240.
20. Sulimirski T. Corded Ware and Globular Amphorae North-East of the Carpathians. – London, 1968.
21. Szmyt M. Between west and east people of the Globular Amphora Culture in Eastern Europe: 2950-2350 BC // BPS. – 1999. – 8.