

⁹ Кучера М. П. Отчет о работе экспедиции по исследованию Змиевых валов Среднего Поднепровья в 1981 г. // НА ИА АН УССР. — 1981 / 16. — Ф. Э. № 2027. — С. 22—37.

¹⁰ Там же. — С. 32.

¹¹ Тимофеев Е. И. Расселение юго-западной группы восточных славян по материалам могильников X—XIII вв. // СА. — 1961. — № 3. — С. 67—68.

¹² Русанова И. П. Курганы поляня X—XII вв. // САИ. — 1966. — Вып. ЕІ-24 — С. 11, 17.

¹³ Плетнева С. А. Печенеги, торки и половцы в южнорусских степях // МИА. — 1958. — № 62. — С. 153—186.

¹⁴ Моця О. П. Населення Поросся давньоруського часу за даними некрополів // Археологія. — 1979. — Вип. 30. — С. 36.

¹⁵ ПВЛ. — Ч. 1. — С. 101.

¹⁶ Там же.

¹⁷ Jazdzewski K. Chermnie—Cherwieniu // Archeologia Polski. — Warszawa; Wrocław, 1959. — Т. 4. — З. 1. — С. 91.

М. Ю. БРАЙЧЕВСЬКИЙ, В. В. ШУМАКОВ

Нова знахідка вислої печатки на околицях Києва

У липні 1984 р. поблизу с. Хотянівка (Броварський район, Київська область) була знайдена висла печатка епохи Київської Русі. Місцевість, де трапилася знахідка, колись входила до володінь Микільсько-Пустинного монастиря — одного з найбільших на Україні. Цей монастир виник, правдоподібно, ще в XI ст. при Миколаївській церкві, спорудженій на Аскольдовій могилі¹.

Найдавніша Миколаївська церква, збудована ще в IX ст., проіснувала менше століття і була зруйнована в 970—971 рр.² Але згодом на її місці було споруджено новий храм, що й став осередком чернецького співжиття.

Позиції Микільського монастиря зростали досить активно; ще до навали орд Батия він перетворився на поважну інституцію, що відіграла помітну роль у суспільному житті давньоруської столиці. Поступово монастир став великим землевласником-феодалом. Головна його садиба містилася на Печерському плато (де нині Київський палац піонерів), але великі угіддя мав на лівому березі Дніпра, в районі гирла Десни. Саме в межах цих володінь і трапилася знахідка, про яку йдеться.

Трапилася вона в урочищі Орининська гірка, на правому березі Десни, приблизно на відстані 1 км від річкового русла (де пристань «Микільська пустинь»), поблизу руїн колишньої монастирської дзвіниці. Ця місцевість (на відстані близько 15 км від міста) являє собою ділянку заплави, порослу травою та бур'яном, що влітку підноситься на 3 м над рівнем води. Навесні здебільшого заливається повінню. Нині тут розташована база відпочинку заводу «Арсенал».

Знахідка трапилася під час роботи земснаряда, який вивернув на поверхню пласт культурного шару з матеріалами різного часу, в тому числі й давньоруського. Знайдено, зокрема, хрестики, сережки, вістря до стріл, вогнива, монети пізнього часу тощо. Печатку було виявлено під корінням дерева, оголеним повінню (рис. 1, 2).

Печатка діаметром 18—20 мм належить до типу, добре відомого в науці, — з написом «Господи, помози...» Наш екземпляр відзначається доброю збереженістю, хоча має краї, частково обрізані. Опис речі:

Аверс: напис в чотири рядки

ГНПО
МОЗН [Р]
ΔΒΣCBO
MꙋDMH

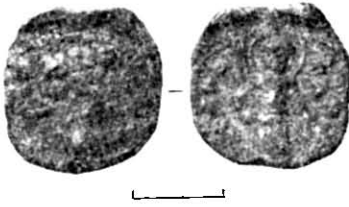


Рис. 1. Печатка з с. Хотянівка.

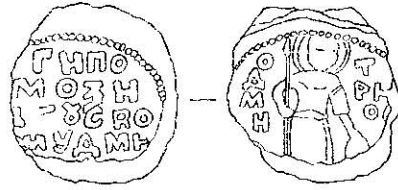


Рис. 2. Печатка з с. Хотянівка (прорис).

Напис збито донизу, тому зверху залишилося трохи вільного місця. Довкола літер — бордюр з крапок.

Добра збереженість печатки підкреслює вади виконання. Перший рядок ГН ПО МОЗН та чотири літери другого читаються бездоганно. Особливо слід виділити прекрасне відтворення літери з («земля»), що дає можливість палеографічної оцінки. Натомість привертає увагу і потребує пояснення відсутність літери Р («рци»), першої в наступному слові «рабу», для якої нібито залишено місце, але замість якої бачимо маловиразний штрих. В третьому рядку для цього знаку місця взагалі немає. Цей рядок починається літерою а («аз»). Її відбито не повністю: лівий край лишився за межами поля; отож, ідентифікація можлива за змістом (палеографічно це міг би бути А «юс малий»). Від Б («буки») збереглися лише верхня частина прямовисної мачти і горизонтальний штрих. Нижній закрут відсутній зовсім. Решта літер третього рядка читається цілком певно і жодних коментарів не потребує.

Четвертий, найнижчий рядок дійшов до нас у менш чіткому стані, бо припав на край печатки (вище відзначено, що штемпель трохи зміщений донизу). Але практично всі літери читаються певно.

Лігатура ѣ, що повинна була б відкривати рядок, відсутня, але це, мабуть, не наслідок псування, а притаманна форма напису (варіант «свому», замість «своєму» раз у раз застосовується в давньоруському письменстві). Від першої літери М («мисліте») наявна лише права половина; ліва пошкоджена після виготовлення печатки. Лігатура ъ («ук» — «оу») цілком ідентична «уку» з третього рядка. Знак Д («добро») припав на канал для мотузки, завдяки чому подекуди деформований, але щодо читання не викликає сумніву. Друге М («мисліте») та Н («іже», або «и восьмирічне») мають пошкоджені нижні частини, але ідентифікуються без будь-яких труднощів. Три останні літери, що передбачені текстом (ТРОУ), відсутні через брак місця, отже ім'я лишилося недописаним — явище досить поширене в давньоруській сфрагістиці.

Таким чином, напис звучить так: «Господи, поможи рабу своему Дмитру».

Реверс: Постаць Дмитра Солунського (до колін) із списом в правій, ліва рука сперта на щит. Довкола голови — німб. З обох сторін — напис з прямовисним розташуванням літер:

О	Т
Д	РН
Н	О[С]
МН	„

тобто: «Святий Дмитро». Всі літери читаються бездоганно, за винятком останньої С («слово»), що лишилася за межами поля (край печатки в цьому місці пошкоджений).

Зображення святих-воїнів в давньоруському образотворчому мистецтві належать до числа найбільш популярних. Це Дмитро Солунський, Феодор Стратилат і Феодор Тірон. Зокрема, дуже часто зуст-



Рис. 3. Варіанти постатей святих-воїнів на давньоруських печатках.

та з іменем батька: обидві сторони були незаперечно фіксують одну особу — найправдоподібніше князівської достойності.

На спеціальну увагу заслуговує сам характер зображення, що подекуди може вважатися унікальним. По-перше, доколінне зображення взагалі трапляється дуже рідко: як правило, маємо або поясні постаті⁴, або ж — на повний зріст (часом зі зрізаними ступнями, що, очевидно, слід пояснювати прорахунками в побудові загальної композиції⁵ (рис. 3).

Але найбільш цікавим є положення правої руки, що тримає списа. Її подано трохи зігнутою, з кистю нижче ліктя, причому останній відсунуто від тулуба. Аналогію цьому варіанту відшукати не пощастило — ані в сфрагістичному матеріалі, ані серед пам'яток давньоруського образотворчого мистецтва взагалі, — крім того, що постаті воїнів із списом в наявній спадщині нараховуються сотнями. Але всі вони подають кисть правої руки віднесеною на рівні пояса, трохи вище від ліктя, або між поясом і плечем, або ж на рівні плеча; лікоть же в переважній більшості випадків зображено між списом і тулубом воїна⁶.

Саме так подано воїнів із списом на всіх зареєстрованих досі печатках. Те саме бачимо і в монументальному храмовому живопису — мозаїках і фресках. В такий спосіб трактовано сюжет, наприклад, знаменитого зображення Дмитра Солунського в Київському Золотоверхо-Михайлівському соборі⁷ (рис. 4), що може вважатися еталонним твором. Те саме — постать святого-воїна в Кирилівській церкві XII ст.⁸ і т. д. Аналогічним чином трактуються постаті з хрестами чи лабарамі.

Найближчою реплікою нашому зображенню в цьому відношенні, здається, є зображення на печатках київського князя Ізяслава Ярославича (1054—1078)⁹, але вони не можуть вважатися за повну аналогію, бо становлять собою поясні фігури. Та кисть правої руки подано на рівні ліктя, останній же, як на хотянівській б́улі, віднесено від тулуба, по той бік списа. Отже, положення правої руки взагалом відповідає нашому варіанту. Цей момент здається тим важливішим, що істотно допомагає визначенню персональної атрибуції описуваної знахідки.

Тип хотянівської печатки, як сказано, добре знаний в давньоруській сфрагістиці. В кодексі В. Л. Яніна він виділений в окрему рубрику: «Печатки з руським благозичливим написом»¹⁰. Ця категорія має досить усталені хронологічні рамки — кінець XI — перша третина XII ст.¹¹, які, власне, визначають поле атрибутивних пошуків. Звичайно, насамперед спадає думка, що публікована б́ула належить до числа князівських, а місце та умови знахідки орієнтує увагу на реєстр київських князів визначеного часу. З числа осіб, які перебували на великокнязівському столі в доординський час, християнське ім'я Дмитро мали лише двоє: вже згадуваний вище Ізяслав Ярославич (син Ярослава Мудрого) та Володимир Рюрикович (1223—1234) — син Рюрика Ростиславича з смоленського дому. До них ще можна додати Всеволода Юр'евича Суздальського (сина Юрія Довгорукого); він, правда, київським князем не був ніколи, але 1213 року перебував на новгородському столі, тісно зв'язаному з Києвом, а в 1236—1238 рр. домігся київського престолу для свого сина Ярослава Всеволодовича.

Двоє останніх — Володимир та Ярослав — відпадають з міркувань хронології: для XIII ст. печатки з поблажливими написами

«Господи, поможи...» невідомі. Лишається Ізяслав Ярославич. Час його врядування, правда, теж виходить за точні хронологічні рамки, встановлені В. Л. Яніним, але не набагато; зрештою діапазон в кільканадцять років за такої точності обчислень не здається неперехідним рубежем; отже, не маємо підстав заперечувати, що перші бұли з написом «Господи, поможи...» могли з'явитися ще в 70-х роках XI ст. Тим важливішим здається факт, що порівняно близька трактовка зображення Дмитра Солунського виступає саме на печатках Ізяслава Ярославича.

Теоретично можна припустити, правда, що опублікована бұла не є великокнязівською чи навіть князівською взагалі, а належить якійсь приватній особі, наприклад, посаднику, єпископу або тисяцькому. Знаємо, зокрема, новгородського посадника Дмитра, який жив і діяв у другому десятилітті XII ст., єдина відома його печатка належить до числа «поблажливих»¹². Але характер оформлення «посадницьких» бул істотно відрізняється від князівських, тому вважаємо запропоновану атрибуцію хотянівської знахідки за найімовірнішу.

Це дає можливість висловити деякі міркування загальноісторичного змісту. Саме за врядування Ізяслава Ярославича, що 1054 року заступив на великокнязівському столі знаменитого батька, чернецьке життя в Києві дістало офіційне оформлення. Саме тоді на Русі введено Студійський статут, що став основою монастирської організації¹³. Ізяслав затвердив, зокрема, офіційний статус Печерського монастиря, заснованого Антонієм ще в 30-ті роки XI ст. Першим формально визнаним ігуменом його став Варлаам, скоро, однак, виведений на ігуменство до новоствореного Дмитрівського монастиря, розташованого в самому місті¹⁴. Печерський монастир дістав від Ізяслава і земельний бенефіцій — гору, в схилах якої було викопано Ближні (Антонієві) печери¹⁵. У «Повісті временних літ» у зв'язку з цим читаємо, що Антоній «посла единого от братьѣ Язяславу князю, река тако: «Княже мои! Се Богъ умножаєть братью, а мѣстье мало; да бы ны даль гору ту, яже есть надъ печерою». Ізяславъ же слышавъ и радъ бысть, посла мужъ свои, и вда имъ гору ту. Игумень же и братья заложыша церковь велику, и монастырь огородыша столпеемъ, кельѣ поставыша многы, церковь свершыша и иконами украсыша»¹⁶.

Таким чином, немає нічого фантастичного у припущенні, що й Миколаївський (Микільсько-Пустинний) монастир був заснований за врядування Ізяслава Ярославича десь скоро за Печерським і теж дістав від нього певне земельне пожалування — угіддя у Дніпрівій заплаві на лівому березі ріки. Не підлягає сумніву, що Ізяславові бенефіції монастирям мали належне юридичне оформлення у вигляді офіційно стверджених (і завірених) грамот.



Рис. 4. Зображення Дмитра Солунського з Михайлівського Золотоверхого собору в Києві (часи Ізяслава Ярославича).

Отже, ймовірно, що хотянівська печатка мала засвідчити документ, виданий Ізяславом Ярославичем Микільському монастирю, що зберігався в його лівобережній садибі. Можливо, то була уставна (фундаційна) грамота, або ж бенефіціальна — на лівобережні земельні пожалування, хоча твердити це категорично було б небезпечно. Та за всіх умов унікальний характер знахідки робить її цінним джерелом з історії соціально-економічних відносин на Русі XI ст.

М. Ю. БРАЙЧЕВСКИЙ, В. В. ШУМАКОВ

Новая находка вислой печати в окрестностях Киева

Резюме

Статья посвящена публикации вислой печати, найденной на территории бывшего Пустынно-Николаевского монастыря в окрестностях Киева (с. Хотяновка Броварского района Киевской области). Печать, принадлежащая к категории древнерусских булл с доброжелательными надписями, характеризуется уникальными чертами, позволяющими сделать ряд важных выводов. Авторы датируют печать третьей четвертью XI в. и связывают с именем великого князя Изяслава Ярославича, во время правления которого древнейшие киевские монастыри получили официальный статус. Не исключено, что публикуемая печать удостоверяла именно уставную или бенефициальную грамоту, дарованную князем Николаевскому монастырю.

¹ ПВД. — Т. 1. — С. 20.

² Татищев В. Н. История российская. — М.; Л., 1962. — Т. 1. — С. 110, 117.

³ Янин В. Л. Актовые печати древней Руси X—XV вв. — М., 1970. — Т. 1. — № 3, 6, 7, 8, 9, 80, 81, 82, 83, 117, 118, 119, 120, 121 и т. д.

⁴ Там же. — № 6, 7, 8, 9, 86 та ін.

⁵ Там же. — № 3, 80, 81, 82, 83, 117, 118, 119 та ін.

⁶ Там же. — № 80, 81, 82, 83 та ін.

⁷ История украинського мистецтва. — К., 1966. — Т. 1. — С. 297.

⁸ Там же. — С. 309.

⁹ Янин В. Л. Указ. соч. — Т. 1. — № 6, 7, 8, 9.

¹⁰ Там же. — С. 187—192.

¹¹ Там же. — С. 67—75.

¹² Там же. — № 124.

¹³ ПВД. — Т. 1. — С. 107.

¹⁴ Там же.

¹⁵ Там же. — С. 106—107.

¹⁶ Там же.

О. А. КОРОЛЮК

Давньоруські житла Новгород-Сіверського дитинця

Протягом кількох років експедиція Інститутів археології АН СРСР та АН УРСР при участі Чернігівського історичного музею проводила стаціонарні дослідження в різних частинах Новгорода-Сіверського — столиці удільного князівства XII—XIII ст. Значні роботи здійснювалися в урочищі Замок, де в давньоруський час знаходилася резиденція місцевих князів. Були виявлені різноманітні археологічні матеріали кінця I—початку II тис. н. е., серед яких і залишки напівземлянкових та наземних будівель IX—XIII ст. Аналізу цієї групи пам'яток і присвячена публікація.

Виявлені на території Замку житла являють собою однокамерні приміщення, що зовсім не заперечує наявність у давньоруському місті 2-х чи 3-х камерних помешкань (вони ще не розкопані). Підтверджують цю думку археологічні знахідки в інших містах, зокрема в Києві¹, та виявлення двокамерного заглибленого житла на околиці самого Новгорода-Сіверського². А однокамерні житла навіть в середині XIX ст. в Чернігівській губернії становили половину усіх будинків³.