

А. Т. БРАЙЧЕВСЬКА

## ДЕЯКІ АРХЕОЛОГІЧНІ ДАНІ ПРО ТОРГІВЛЮ ДРЕВНІХ СЛОВ'ЯН З КРИМСЬКИМИ МІСТАМИ

В археологічній літературі, присвяченій історії східних слов'ян на початку і в середині I тисячоліття н. е., нерідко порушувалось питання про торгівлю з Півднем і привіз виробів із Північного Причорномор'я. Ці висловлювання здебільшого мали загальний характер. Звичайно з числа знахідок виділяли привізи, відомі в Північному Причорномор'ї вироби і визначали як центри, звідки вони могли бути привезені, всі значні північнопричорноморські міста.

Значний інтерес становить конкретне вивчення цього питання, а саме: визначення, з якого північнопричорноморського міста, які саме речі і коли були привезені. Трудність такого визначення полягає не тільки в недостатній вивченості питання, а також і в тому, що в багатьох північнопричорноморських містах були поширені однотипні вироби, внаслідок чого буває трудно встановити, з якого саме міста привозились дані предмети.

У світлі сказаного великого інтересу набувають знахідки, які завдяки своїм особливостям дозволяють припустити торговий зв'язок з якоюсь однією частиною Північного Причорномор'я або навіть з одним північнопричорноморським містом. Такі особливості, як нам здається, мають деякі вироби, виявлені в смузї Лісостепу в пам'ятках черняхівського типу, або окремі знахідки, що належать до цього ж часу.

Перша група подібних виробів представлена вузькогорлими амфорами, з вузькою нижньою конічною половиною, поширеними у перші століття нашої ери у смузї Лісостепу (рис. 1). Вони складають найчисленнішу групу серед амфор, відомих в пам'ятках культури полів поховань.

Всього відомо 10 цілих амфор цього типу, що походять із восьми пунктів: з кол. хутора Савинського, Полтавської області<sup>1</sup>; с. Гурбинців, Срібнянського району, Чернігівської області (рис. 1)<sup>2</sup>; хут. Холодного, Смілівського району, Сумської області<sup>3</sup>; с. Ерківців, Переяслав-Хмельницького району, Київської області<sup>4</sup>; с. Орловець, Городищенського району, Київської області<sup>5</sup>; с. Максимівки, Збаразького району, Тернопільської області<sup>6</sup>; с. Ганнівки, Коломийського району, Станіславської

<sup>1</sup> М. Рудинський, Археологічні збірки Полтавського музею, Збірник, присвячений 35-річчю музею, т. I, Полтава, 1928, стор. 52, табл. VI, 14.

<sup>2</sup> Прилуцький краєзнавчий музей.

<sup>3</sup> Роменський краєзнавчий музей; М. Семенчик, Випадкові археологічні знахідки на Роменщині, «Хроніка археології та мистецтва», ч. I, К., 1930, стор. 70.

<sup>4</sup> В. М. Даниленко, А. Д. Столяр, Переяславська маршрутна експедиція, АП, т. III, стор. 227; Фонди Інституту археології АН УРСР.

<sup>5</sup> А. Бобринський, Смела, т. I, СПб., 1887, стор. 149, рис. на стор. 154.

<sup>6</sup> Львівський історичний музей; K. Majewski, Importy rzymskie na ziemiach słowiańskich, Wrocław, 1949, стор. 90, табл. X, 4.

області (2 амфори)<sup>1</sup>; с. Глибокої, райцентра Чернівецької області (2 амфори)<sup>2</sup>.

В названих пунктах були виявлені цілі або майже цілі посудини, що дають повне уявлення про форму амфор. Відомі із ряду місцезнаходжень уламки вузькогорлих амфор в даному випадку враховуватись не будуть, оскільки по них не завжди можна з певністю судити про вигляд амфори в цілому.

Всі перелічені амфори вражають сталістю форм і розрізняються між собою лише незначними відміннями в кольорі й розмірі. Вони мають вузьке високе горло і витягнуту нижню частину, що конічно звужується донизу і закінчується ніжкою у вигляді порожньої трубочки. Горло має потовщений край. Ручки півкругло зігнуті, досить віддалені від корпусу, в розрізі овальні, мають зовні поздовжній рельєфний валик. Нижня половина амфор вкрита горизонтальними жолобками. Ніжка трохи розширюється донизу і має всередині округлий виступ (рис. 1). Висота амфор становить 43—51 см, найчастіше 50—51 см, діаметр бочка звичайно не перевищує  $\frac{1}{3}$  висоти посудини. Амфори мають здебільшого сіруватожовтий колір, іноді червоцуватий. Глина, з якої вони виготовлені, містить багато піску, нерідко крупнозернистого. Деякі амфори мають на горлі багаторядкові грецькі написи червоною фарбою (наприклад, амфора із Єрківців).



Рис. 1. Амфора з с. Гурбинці,  $\frac{1}{6}$  н. в.

На тій підставі, що вузькогорлі амфори були виявлені у великій кількості у Північному Причорномор'ї в шарах перших століть нашої ери<sup>3</sup>, амфори описаного типу, знайдені в смузї Лісостепу, звичайно справедливо розглядають як привізні з Причорномор'я. При цьому центрами, звідки вони могли бути привезені, вважають всі значні північнопричорноморські міста цього часу.

Але, придивившись уважніше до типів вузькогорлих амфор, можна переконатись, що для описаної вище групи амфор, знайдених в смузї Лісостепу, аналогії зустрічаються не так часто, як це здається на перший погляд. В Північному Причорномор'ї в II—III ст. н. е. був досить поширений трохи інший тип вузькогорлих амфор, а саме з більш широкою округлою нижньою половиною (типу рис. 2). Крім цієї особливості, в усьому іншому обидва типи амфор ідентичні. В них дуже схожі і верхня половина, і порожня ніжка, так що по одному тільки горлу або ніжці не завжди можна віднести амфору до того чи іншого типу.

Подібні амфори з округлою нижньою половиною<sup>4</sup> були знайдені у великій кількості в Тірі і Ольвії<sup>5</sup>. Вони відомі також в Бельбеку<sup>6</sup>, Не-

<sup>1</sup> Львівський історичний музей; K. Majewski, Importy rzymskie na ziemiach słowiańskich, стор. 89—90, табл. IX, 7; X, 3.

<sup>2</sup> Б. А. Тимошук, Подкарпатские курганы III—V веков н. э., КСИИМК, вып. 52, стор. 57—58, рис. 20, 8; Чернівецький краєзнавчий музей.

<sup>3</sup> Найбільш раннім часом була датована амфора з Миколаївки (I ст. н. е.) — див. M. Ebert, Ausgrabungen bei dem «Gorodok Nikolajewka», Prähistorische Zeitschrift, 1913, B. V, H. 1—2, стор. 91; матеріали Ілкерманського і Чорпорічницького могильників, розташованих біля Херсонеса, зокрема знайдені в них численні монети III—IV ст. н. е., вказують на верхню хронологічну межу існування цього типу амфор. Більшість вузькогорлих амфор датується II—III ст. н. е.

<sup>4</sup> Ці амфори можуть мати високе і вузьке горло або більш широке і коротке.

<sup>5</sup> Фонди Інституту археології АН УРСР.

<sup>6</sup> Г. И. Мосберг, К изучению могильников римского времени Юго-Западного Крыма, СА, VIII, стор. 115, 117, рис. 4, 1.

аполі Скифському<sup>1</sup>, Керчі<sup>2</sup>, Танаїсі<sup>3</sup>, станиці Казанській<sup>4</sup>, Тірітаці<sup>5</sup>, Мірмекії<sup>6</sup>. Але в смугу Лісостепу амфори цього типу привозились рідко. Поки що відома лише одна така амфора, знайдена в с. Бесідивці, Смілівського району, Сумської області, на поселенні, що відноситься до ранньоромеєнських пам'яток (рис. 2)<sup>7</sup>. Ця амфора, треба думати, була привезена з одного з названих центрів.

Щождо більш численних вузькогорлих амфор з вузькою конічною нижньою половиною, виявлених в згаданих вище восьми пунктах лісостепої смуги, то слід зазначити, що цей тип амфор не був так поширений в північнопричорноморських містах.

Амфори з вузькою конічною нижньою половиною відомі в Херсонесі, звідки походить одна ціла амфора (зберігається в Херсонському музеї) і дві нижні частини амфор, відомі по публікаціях<sup>8</sup>. Такого типу амфори були знайдені в Інкерманському та Чорноречинському могильниках, розташованих поблизу Херсонеса. В Чорноречинському могильнику в 1950 р. було знайдено 2 амфори. Особливо багато подібних амфор походить з Інкермана — 12 екземплярів; із них 4 амфори, що складають ще довоєнні знахідки 1940—1941 рр., зберігаються нині у Київському державному історичному музеї (одна з них була опублікована)<sup>9</sup>, 8 амфор були виявлені розкопками 1948 р.<sup>10</sup>, 3 амфори цього типу походять з Керчі<sup>11</sup>. Крім того, відома одна безпаспортна амфора в Сімферопольському музеї і одна така ж в Керченському музеї (походить з околиць Керчі?).



Рис. 2. Амфора з с. Бесідивка,  $\frac{1}{5}$  н. в.

Оскільки найбільше аналогій для даного типу амфор вдалося зібрати в Херсонесі та на його периферії, можна припустити, що вузькогорлі амфори з нижньою конічною половиною привозились на північ саме з цього міста або з розташованих поблизу нього поселень. Про зв'язок слов'ян смуги Лісостепу з районом, розташованим навколо Херсонеса, свідчать і деякі інші матеріали цього часу: великий процент поховань з трупопаленням в Інкерманському і Чорноречинському могильниках, знахідки в них посуду, близького до черняхівського, та ін.

У своїй рецензії на працю К. Маєвського В. Ф. Гайдукевич<sup>12</sup> висловив думку про виробництво вузькогорлих амфор, знайдених в смузі Лісостепу, в Малій Азії (Сінопа). Намагаючись відповісти на питання, звідки над-

<sup>1</sup> А. Н. Карасев, Раскопки Псаполя Скифского, КСИМК, вып. 37, стор. 170, рис. 555; фонди ГМИИ, інв. № 706.

<sup>2</sup> ГИМ, Фонди, колекція Забеліна.

<sup>3</sup> Т. Н. Книпович, Танаис, М.—Л., 1949, стор. 72—74, рис. 28.

<sup>4</sup> ГИМ, Фонди, інв. № 42/381; ОАК, за 1901 г. (Кубанская область, раскопки Н. И. Веселовского), стор. 77, рис. 155.

<sup>5</sup> В. Ф. Гайдукевич, Раскопки Тиритаки в 1935—1940 гг., МИА, № 25, стор. 97, рис. 114, 4.

<sup>6</sup> В. Ф. Гайдукевич, Раскопки Мирмекия в 1935—1938 гг., МИА, № 25, стор. 170, рис. 64.

<sup>7</sup> Є. В. Махлю, Розкопки на поселеннях першої половини I тисячоліття н. е. у Верхньому Посуллі, АП, т. V.

<sup>8</sup> Г. Д. Белов, Раскопки Херсонеса в 1934 г., Гос. изд. Крым. АССР, 1936, стор. 21, рис. 15; Раскопки в северной части Херсонеса в 1931—1933 гг., МИА, № 4, стор. 222—223, рис. 36.

<sup>9</sup> С. Ф. Стржелецкий, Раскопки в Инкермане в 1940 г., СА, IX, 1947, стор. 295, рис. 7.

<sup>10</sup> Амфори зберігаються в Бахчисарайському музеї печерних міст. Відомості про амфори Чорноречинського та Інкерманського могильників подає Є. В. Веймарном.

<sup>11</sup> Зберігаються у фондах Державного Ермітажу, інв. №№ 428, 1604 та Б. 3273.

<sup>12</sup> В. Ф. Гайдукевич, K. Majewski, Importy rzymskie na ziemiach słowiańskich, Wrocław, 1949; див. ВДИ, 1951, 2.

ходили амфори на північ, ми не торкаємось в цій статті питання про місце виробництва вузькогорлих амфор. Висновок про привіз вузькогорлих амфор з копічною нижньою половиною із Херсонеса не суперечить висловленій думці В. Ф. Гайдукевича, оскільки і він вважає, що на слов'янські території малоазійські вироби, зокрема вузькогорлі амфори з виноградним вином і маслинною олією, потрапляли через північнопричорноморські міста — Тіру, Ольвію, Херсонес<sup>1</sup>. Привіз вузькогорлих амфор в лісостепову смугу з Херсонеса стає ще ймовірнішим, якщо врахувати постійні зв'язки Херсонеса з Сіполою<sup>2</sup>.

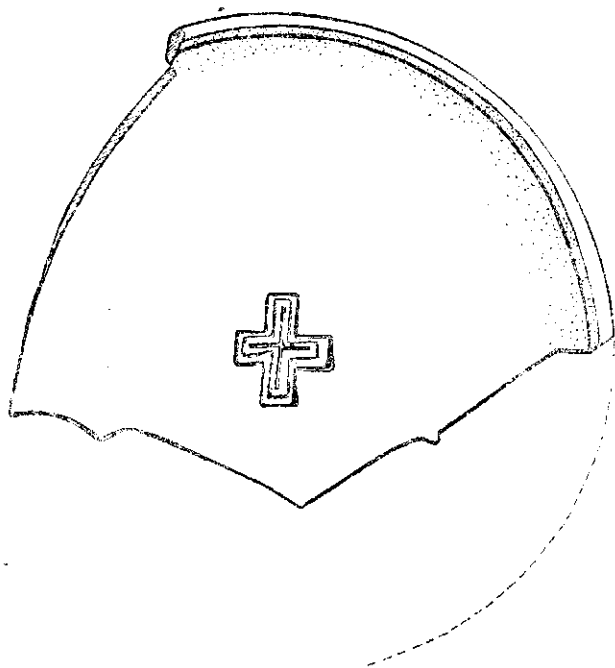


Рис. 3. Уламок червонолакової тарілки з с. Ромашки,  $\frac{1}{3}$  н. в.

Знахідка вузькогорлої амфори з копічною нижньою половиною в Миколаївці на нижньому Дніпрі<sup>3</sup> вказує на отримання дальших можливих шляхів привозу амфор цього типу на північ. Подібні амфори привозились на північ, без сумніву, і Дністром, про що свідчать знахідки їх в Середньому Подністров'ї.

Перейдемо до другої групи виробів, що розглядаються в статті. Цю групу складають 7 червонолакових і 1 червоноглиняна (непофарбована) посудини, які походять з с. Ромашок, Рокитнянського району, Київської області. Посудини зберігаються в Білоцерківському краєзнавчому музеї.

На території с. Ромашок розташований відомий могильник культури полів поховань черняхівського типу, який досліджувався В. В. Хвойкою в 1899 і 1901 рр.<sup>4</sup> Розкопками цих років виявлені поховання епохи Київської Русі і культури полів поховань. В 20-і роки ХХ ст. в Білоцерківський музей почали надходити з Ромашок посудини полів поховань

<sup>1</sup> В. Ф. Гайдукевич, К. Majewski, Importy rzymskie na ziemiach słowiańskich, Włocław. 1949; див. ВДИ, 1951, 2, стор. 190.

<sup>2</sup> И. Б. Зеест, Новые данные о торговых связях Боспора с Южным Причерноморьем, ВДИ, 1951, 2, стор. 114—115.

<sup>3</sup> М. Ebert, Ausgrabungen bei dem «Gorodok Nikolajewka», Frühhistorische Zeitschrift, 1913, В. V, Н. 1—2, стор. 91, рис. 101 а.

<sup>4</sup> В. В. Хвойка, Поля погребений в Среднем Приднепровье, ЗРАО, т. XII: Древние обитатели Среднего Приднепровья, К., 1913.

і Київської Русі, що означало, що могильник повністю В. В. Хвойкою розкопаний не був. В 1929 р. в Ромашках були проведені розкопки, які знову дали поховання Київської Русі, козацького часу і культури полів поховань<sup>1</sup>. В 1947 р. загоном експедиції «Великий Київ» Інституту археології АН УРСР на могильнику було розкопано ще одно безінвентарне поховання<sup>2</sup>.

Ні в опису могильника В. В. Хвойка, ні в опису розкопок 1929 р. червонолаковий чи червоноглиняний посуд не згадується. Проте ознайомлення з повними і старими інвентарними книгами і карточками, а також розпитування працівників Білоцерківського музею підтверджують походження посудин з Ромашок. Обставини, при яких були виявлені посудини, на жаль, невідомі. Деякі посудини мають в інвентарному запису скуні додаткові відомості. Так, посудина № 198 записана в 1928 р., посудина № 199 має примітку «Із археологічних досліджень», посудина № 197 записана в 1928 р. з приміткою «Із археологічних досліджень». Останні мають лише запис «Із Ромашок». Посудини знаходяться в музеї давно, ще з перших років його існування (музей був створений у 1926 р. на основі колекції місцевого аматора старожитностей С. Л. Дроздова).

Посудини, очевидно, належать до випадкових знахідок в Ромашках або походять з чийось невідомих розкопок. Добра збереженість цих посудин, цілих або майже цілих, дає підставу думати, що вони походять з могильника.

Знахідка у відомому Ромашківському могильнику великої партії рідкісних привізних виробів, якими в смузі Лісостепу є червонолаковий і червоноглиняний посуд, становить значний інтерес. У зв'язку з тим, що посудини не опубліковані, нижче подаємо їх короткий опис. Всі посудини виготовлені з добре відмученої глини червоного або жовтуваточервоного кольору.

1. Інв. № 201 (107)<sup>3</sup>. Чашка з косими, заокругленими вгорі стінками і загнутим всередину краєм, на високій кільцевидній підставці (табл. I, 2). Внутрішня поверхня вкрита матовим червоним лаком. Висота 4 см, діаметр вінець 10,5 см, діаметр дна 4,4 см.

2. Інв. № 198 (104). Чашка з косими стінками, плоским дном, яке трохи підвищується в центрі, і вертикальним бортиком (табл. I, 6). Внутрішня і верхня частина зовнішньої поверхні чашки вкриті оранжево-червоним лаком, що має місцями коричневий відтінок або металічний відблиск. Лак накладений недбало, місцями у вигляді окремих плям. У нижній частині бортика знаходиться рельєфний кант з горизонтальними жолобками над і під ним. Висота 6,3 см, діаметр вінець 13 см, діаметр дна 5,6 см.

3. Інв. № 199 (105). Чашка з косими стінками, скошеним всередину бортиком і плоским дном, на низенькій кільцевій підставці (табл. I, 8). Верхня частина чашки, зовні і всередині, вкрита оранжево-червоним, слабо блискучим лаком, який місцями має коричневий відтінок. Під верхнім краєм бортика проходить горизонтальний жолобок. Висота 8,9 см, діаметр вінець 13 см, діаметр дна 5,4 см.

4. Інв. № 1082. Чашка з косими, злегка заокругленими стінками, вузьким, скошеним всередину бортиком, на низькій кільцевій підставці, з нечіткими контурами (табл. I, 7). Глина містить домішки дрібного піску і часточок слюди. Поверхня пориста, непофарбована. Під нижнім краєм бортика проходить горизонтальний жолобок. Висота 7 см, діаметр вінець 15,3 см, діаметр дна 4,7 см.

<sup>1</sup> Хроніка археології та мистецтва, ч. 2, К., 1979, стор. 39—44.

<sup>2</sup> М. Ю. Брайчевський, Слов'янські пам'ятки Середнього Поросся, АП, т. III, К., 1952, стор. 57—58.

<sup>3</sup> Перед описом посудин подані інвентарні номери Білоцерківського музею.

5. Інв. № 1083. Тарілка з плоским дном, трохи заокругленими стінками і вертикальним бортиком, на високій кільцевидній підставці (табл. I, 5). Глина має дрібні часточки слюди. Внутрішня і майже вся зовнішня поверхня тарілки вкриті яскравочервоним блискучим лаком. Біля верх-

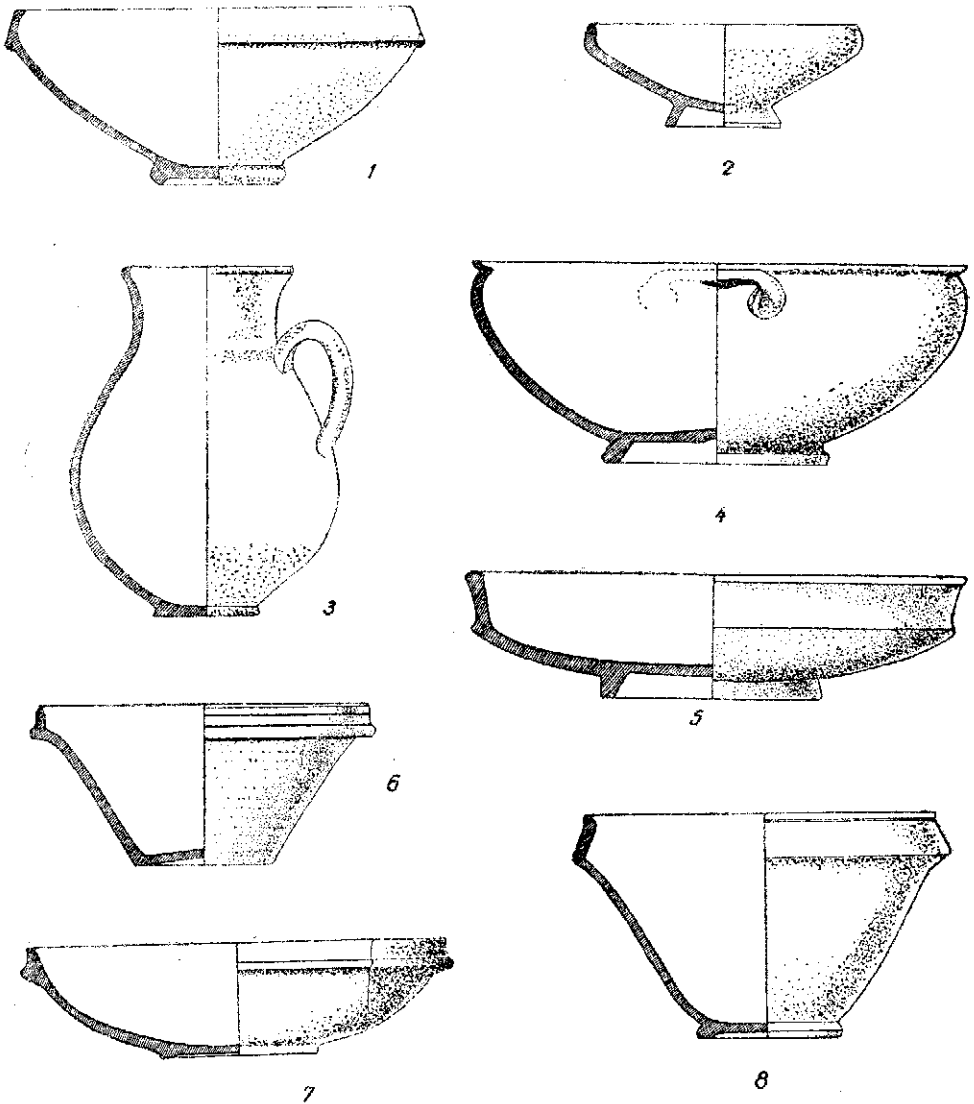


Табл. I. Червонолакова кераміка з с. Ромашки,  $\frac{1}{8}$  п. в.

нього краю бортика проходить рельєфний кантик. На внутрішній поверхні дна, всередині трьох концентричних вдавлених кіл, знаходиться клеймо у вигляді ступні людської ноги, одягнутої в сандалію. Висота 4,9 см, діаметр вінець 20 см, діаметр дна 8,8 см.

6. Інв. № 202 (103). Глибока тарілка (збереглася на  $\frac{2}{3}$ ) з округлими стінками і скошним всередину бортиком, на низенькій, ледве помітній кільцевій підставці (табл. I, 7). Нижній край бортика прикрашений дуже виступаючим рельєфним кантом. Глина містить дрібненькі часточки слю-

ди. Яскравочервоний матовий лак, який скоріше можна назвати фарбою, вкриває і внутрішню, і, більш недбало, зовнішню поверхню, де місцями є світлі плями. На внутрішній поверхні дна, посередині, знаходиться клеймо у вигляді майже рівнораменного хреста з трохи розширеними кіццями, виконаного трьома рядами поглиблених ліній (рис. 3). Висота 4,4 см, діаметр вінець 17,5 см, діаметр дна 6,2 см.

7. Інв. № 200 (106). Глибока миска з округлими стінками і плоским дном, на досить високій, недбало зробленій асиметричній кальцевій підставці (табл. I, 4). Вінця відігнуті, скошені всередину. Внутрішня поверхня вкрита яскравочервоним, місцями блискучим, лаком. Зовнішня поверхня зверху також вкрита червоним лаком, який в деяких місцях має коричньовий відтінок. Збереглися «язики» лаку, який в рідкому стані стікав вниз. Під вінцями миски є жолоби, а також дві симетрично розташовані наліпні рудиментарні ручки у вигляді прямого валика з опущеними і розплесканими кінцями. Внутрішня поверхня дна прикрашена колом, що складається з кількох рядів насічок. Висота 7,8 см, діаметр вінець 19,6 см, діаметр дна 8,7 см.

8. Інв. № 197. Глек з округлими несиметричними бочками, широким і невисоким горлом, округло зігнутою, сплющеною, недбало приліпленою ручкою і плоским дном у вигляді низенької підставової плитки (табл. I, 3). Верхня частина глека пофарбована ясночервоною матовою фарбою. На місці плавного переходу горла в бочок знаходиться широкий, але неглибокий горизонтальний жолобок, висота 14 см, діаметр вінець 6,6 см, діаметр бочка 10,1 см, діаметр дна 4 см.

Найближчою областю, звідки привозилась червонолакова і червоноглиняна кераміка в Лісостеп, були північнопричорноморські міста, в яких ці типи кераміки були значно поширені. Можна вказати на ряд особливостей форми, технологічних ознак і видів орнаментатції описаних вище посудин, які є характерними для червонолакової кераміки Північного Причорномор'я.

Чашки №№ 198, 199 і 1082 належать до досить поширеного типу червонолакової кераміки — чашки з косими або злегка заокругленими стінками і вертикальним бортиком. Як приклади можна назвати аналогічні чашки із Ольвії, Херсонеса, Тіртаки, Мірмекія<sup>1</sup>. У Північному Причорномор'ї відомі також чашки типу № 201 із загнутими всередину краями<sup>2</sup>. Тарілка № 1083 є одним з найулюбленіших типів червонолакової кераміки. Тарілки цього типу зустрічались в Мірмекій, Тіртаці, Херсонесі, Пангикапейі, Ольвії та інших містах<sup>3</sup>. Друга ромашківська тарілка № 202 належить до цієї ж різновидності, але являє собою дуже пізній виріб, який також відомий в Північному Причорномор'ї. В північнопричорноморських містах відомі також типи, близькі до миски № 200<sup>4</sup> та глека № 197<sup>5</sup>.

<sup>1</sup> Т. Кніповітсх, Die Keramik römischer Zeit aus Olbia in der Sammlung der Ergitace, Frankfurt, M., 1929, табл. I, 4; II, 24, 24 a, 33 a, b; IV, 2, 6; Т. Н. Книпович, Краснолаковая керамика первых веков н. э. из раскопок Боспорской экспедиции 1935—1940 гг., МИА, № 25, рис. 1, 4; 3, 2, 3, 10; В. Ф. Гайдукевич, Раскопки Мирмекия в 1935—1938 гг., МИА, № 25, рис. 40; В. Ф. Гайдукевич, Е. И. Леви, Е. О. Прушевская, Раскопки северной и западной частей Мирмекия, МИА, № 4, рис. 2; Т. Н. Книпович и Л. М. Славин, Раскопки юго-западной части Тиртаки, МИА, № 4, рис. 73; Г. Д. Белов, Раскопки в северной части Херсонеса в 1931—1933 гг., МИА, № 4, рис. 3.

<sup>2</sup> Т. Н. Книпович, Краснолаковая керамика первых веков н. э. из раскопок Боспорской экспедиции 1935—1940 гг., рис. 3 (6); II (3--4).

<sup>3</sup> В. Ф. Гайдукевич, Раскопки Мирмекия в 1935—1938 гг., рис. 36; Т. Н. Книпович, Краснолаковая керамика первых веков н. э. из раскопок Боспорской экспедиции 1935—1940 гг., рис. 2, 1, 3, 4; стор. 314, рис. 11 (1); Т. Кніповітсх, Die Keramik römischer Zeit aus Olbia, рис. 12 (3, 4).

<sup>4</sup> Т. Н. Книпович, Краснолаковая керамика первых веков н. э. из раскопок Боспорской экспедиции, стор. 300, 313 (тип. 10).

<sup>5</sup> Фонди Інституту археології АН УРСР, Ольвія — 46, № 215.

Серед північнопричорноморської кераміки можна знайти аналогію для наших посудин не тільки маючи на увазі їх форму в цілому, але і їх окремі деталі або орнаментальні прийоми. Так, бортики північнопричорноморської кераміки часто бувають прикрашені рельєфними кантами або наліпними рудиментарними ручками; на внутрішній поверхні дна нерідко зображаються кола, проведені тонкою поглибленою лінією, або кола, що складаються з ряду насічок. Відомі клейма у вигляді ступні ноги, одягнутої в сандалію, або у вигляді хрестів<sup>1</sup>.

Характерними рисами червонолакової північнопричорноморської і малоазійської кераміки, на відміну від кераміки західної частини Римської імперії, дослідники вважають округлість і плавність контурів, низьку і широку кільцевидну підставку або плоске дно, нерівномірне покриття лаком поверхні посудин, наявність іноді коричнювого відтінку лаку або металічного відблиску. Всі ці особливості ми бачимо і на ромашківських посудинах.

Визначаючи ромашківські посудини як групу виробів, привезених із Північного Причорномор'я, спробуємо уточнити область, звідки вони були привезені, і час привозу.

Особливий інтерес в цьому відношенні становить посудина № 202/103, що являє пізню, добре датувану різновидність червонолакових тарілок. Подібні тарілки, що часто мають клейма у вигляді хрестів, досить поширені у Причорномор'ї (Пантикапей, Тірітака, Ольвія), були в усіх випадках датувані IV—V ст. н. е.<sup>2</sup> Цим же часом (IV—V ст. н. е.) датує посуд з клеймами у вигляді хрестів і Вааге<sup>3</sup>. Блюда з аналогічними клеймами-хрестами були виявлені і в Херсонесі в шарі, датуваному монетами IV-початку VI ст. н. е.<sup>4</sup>

Особливості тарілки № 202, зокрема клеймо у вигляді хреста, дозволяють в якійсь мірі обмежити також область, звідки вона могла бути привезена. Найближчими аналогами ромашківській тарілці є описаної форми тарілки з клеймами-хрестами, виявлені в боспорських містах (Тірітака)<sup>5</sup>.

Крім боспорських міст, посуд з аналогічними клеймами-хрестами, характерними для пізньоримського та ранньовізантійського часу, був виявлений в Херсонесі<sup>6</sup>.

Наведені дані дають підставу вважати, що тарілка № 202 була привезена всередині I тисячоліття н. е. з кримського узбережжя — боспорських міст або Херсонеса.

Більшість інших ромашківських посудин також можна віднести до пізньоримського часу. Незважаючи на те, що червонолакова кераміка мала стійкі форми, які існували на протязі довгого періоду, дослідники вважають можливим визначити особливості пізніх зразків червонолакової кераміки. Ця кераміка, яка перетворювалась з часом з художніх виробів у посуд щоденного вжитку, ставала грубішою і виготовлялась недбаліше. Такі самі риси має ромашківський посуд. Більшість посудин має погано заглажену поверхню з ямками і жолобками, що утворились при форму-

<sup>1</sup> Див. наведені вище праці.

<sup>2</sup> В. Ф. Гайдукевич, Раскопки Тиритаки в 1935—1940 гг., стор. 42, рис. 40; стор. 126, рис. 160; Т. П. Книпович, Краснолаковая керамика первых веков н. э. Из раскопок Боспорской экспедиции 1935—1940 гг., стор. 319—320, рис. 13—14; Т. Книпович, Die Keramik römischer Zeit aus Olbia, рис. 12, 6; В. Ф. Гайдукевич, Античные керамические обжигательные печи, ИГАИМК, в. 80, 1934, стор. 33, рис. 11.

<sup>3</sup> F. O. Waage, The Roman and Bizantine pottery, Hesperia, vol. II, 1933, стор. 301.

<sup>4</sup> А. Л. Якобсон, Раскопки средневекового Херсонеса, КСИИМК, 35, стор. 112.

<sup>5</sup> Див. названі праці Т. М. Книпович та В. Ф. Гайдукевича, МИА, № 25.

<sup>6</sup> А. Л. Якобсон, Раскопки средневекового Херсонеса, КСИИМК, вып. 35, стор. 112. Ваза с клеймом-хрестом, яка походить також із Херсонеса, виставлена в експозиції ГИМ, зал VI, А. ОВ № 517, 314.



ванні посуду на гончарському крузі і від випадання домішок. Посудини часто несиметричні, покриття поверхні лаком недбале і лише часткове. На деяких посудинах є плями і «язики» від стікання лаку по стінках вниз. Посудини №№ 202 і 197 вкриті матовою фарбою. На пізній час вказують також бідність або повна відсутність орнаментальних деталей, наприклад, рельєфних кантів, наліпних рудиментарних ручок. Наліпні ручки на посудині № 200 являють собою крайню ступінь схематизму.

У зв'язку з тим, що більшість ромашківських посудин може бути віднесена до пізньоримських виробів, можна припустити, що вони складають одну велику партію, привезену в середині I тисячоліття н. е. з кримських міст<sup>1</sup>.

Таке припущення стає ще імовірнішим у зв'язку з тим, що подібна знахідка великої партії червонолакових посудин, привезених з однієї області, не є єдиною у смузі Лісостепу. Аналогічна знахідка відома в с. Звенигород, Львівської області, де були виявлені уламки червонолакових посудин, привезених із римської Галлії, із яких вдалося зібрати 10 майже цілих посудин<sup>2</sup>. Можна думати, що червонолакова кераміка, дуже рідка в смузі Лісостепу, привозилась сюди в ряді випадків окремими великими партіями.

Відзначимо, що 3 посудини з числа ромашківських (чашки №№ 198 і 201 і тарілка № 1083), старанно виготовлені і вкриті лаком, є більш ранніми, ніж решта. Форма цих посудин і клеймо у вигляді ступні ноги, зображене на тарілці № 1083, зустрічаються серед червонолакової кераміки I—III ст. н. е. Ці посудини могли бути привезені в Ромашки раніше, ніж пізніша партія. Проте слід припустити і таку можливість, що більш ранні посудини були привезені разом з пізніми через більш чи менш тривалий час після їх виготовлення. Таку можливість можна припустити, якщо враховувати рідкість привозу червонолакової кераміки в Лісостеп, а також знахідку великої партії посуду в одному місці. В усякому разі щодо більшості ромашківських посудин, припущення про те, що вони були привезені однією великою партією, є цілком імовірним.

Знахідки вузькогорлих амфор описаного типу і ромашківський червонолаковий посуд дають підстави твердити про існування торгових зв'язків древніх слов'ян, що жили у смузі Лісостепу, з містами кримського узбережжя. Вузькогорлі амфори свідчать про торгівлю слов'ян з Кримом в перші століття нашої ери, ромашківська знахідка вказує на продовження її в середині I тисячоліття н. е.

Про зв'язок в цей час слов'ян з кримськими містами можуть свідчити і деякі інші знахідки, наприклад срібні, обтягнуті золотим листом двоцифрові фібули IV ст. н. е., прикрашені інкрустацією з графітів, знайдені в Ніжинському<sup>3</sup> та Ласківському<sup>4</sup> скарбах. Оскільки аналогії цим фібулам знаходимо в Керчі<sup>5</sup>, слід думати, що вони надходили в Лісостеп з цього міста. Можна думати, керченське походження мають і дві інші інкрустовані прикраси — браслет, знайдений на Харківщині<sup>6</sup>, та вставка перстня із кургана № 3 Кантемирівки<sup>7</sup>.

Встановлення торгового зв'язку древньослов'янського населення з кримськими центрами, очевидно, не було випадковим явищем. Саме

<sup>1</sup> Як і відносно вузькогорлих амфор, ми не порушуємо тут питання про місце виготовлення ромашківського посуду. До складу його могли входити як місцеві, північнопричорноморські, так і привізні малоазійські, вироби.

<sup>2</sup> К. Majewski, Importy rzymskie na ziemiach słowiańskich, Wrocław, 1949, стор. 10—11, 87; табл. VII, 3, 4; VIII, 1—11.

<sup>3</sup> М. Макаренко, Ніжинська фібула, Ювілейний збірник, т. I, К., 1928.

<sup>4</sup> Архівні матеріали Інституту археології АН УРСР.

<sup>5</sup> А. Спичин, Вещи с инкрустацией из Керченских катакомб, 1904 г., ИАК, вып. 17, рис. 32.

<sup>6</sup> М. Макаренко, Ніжинська фібула, стор. 40, рис. 10.

<sup>7</sup> М. Я. Рудинський, Кантемирівські могили римської доби, Наукові записки ВУАН, т. I, К., 1931, стор. 152—153, рис. 13, 6.

кримські міста, і такі значні, як Херсонес чи Керч, і невеликі, як Тірітака, на відміну від інших північнопричорноморських центрів, пережили загибель античного світу і продовжували жити в епоху середньовіччя. Цікаві в цьому відношенні знахідки на північ від Причорномор'я невеликих ййцевидних круглодонних амфор другої половини I тисячоліття н. е. Такі амфори були знайдені в с. Ярмолинці, Сумської області<sup>1</sup>, на Канівщині<sup>2</sup> та на слов'янському поселенні в с. 1 травня, Дніпропетровської області<sup>3</sup>. Оскільки такого типу амфори, як показують розкопки останніх років, виготовлялись в Криму<sup>4</sup>, знахідки подібних амфор на півночі можуть свідчити про продовження торгових зв'язків слов'ян з Кримом і в другій половині I тисячоліття н. е.

Відомо, що в епоху Київської Русі встановлюються тісні економічні і політичні зв'язки Русі з Херсоном — літописним Корсунем, найзначнішим середньовічним містом у Причорномор'ї. Русь підтримувала також зв'язки і з Керчю (древньоруське Кърчевъ).

Немає сумніву в тому, що зв'язок Русі з кримськими містами не виник раптово, очевидно, він був підготований в попередню епоху. В цьому відношенні наведені вище знахідки, що свідчать про існування торгових зв'язків слов'ян з кримськими містами в перші століття і в середині I тисячоліття н. е., становлять значний інтерес.

А. Т. БРАЙЧЕВСКАЯ

## НЕКОТОРЫЕ АРХЕОЛОГИЧЕСКИЕ ДАННЫЕ О ТОРГОВЛЕ ДРЕВНИХ СЛАВЯН С КРЫМСКИМИ ГОРОДАМИ

Резюме

В археологической литературе, посвященной истории восточных славян начала и середины I тысячелетия н. э., нередко затрагивается вопрос о торговле с югом и ввозе изделий из Северного Причерноморья. Для изучения этого вопроса большой интерес представляют изделия, позволяющие, благодаря своим особенностям, говорить о связи с какой-то определенной частью Северного Причерноморья или даже с каким-либо причерноморским городом. Такими изделиями, как нам кажется, являются некоторые находки, обнаруженные в лесостепной полосе УССР.

Первую группу подобных находок составляют узкогорлые амфоры с узкой конической нижней половиной (всего известно 10 амфор из 8 пунктов). Наибольшее количество таких амфор известно на периферии Херсонеса и частью в самом Херсонесе, что дает основание предполагать, что эти амфоры привозились из этого города или из окружающих его поселений. В других севернопричерноморских городах был широко распространены несколько иной тип амфор — тоже узкогорлых, но с широкой округлой нижней половиной.

Другой группой изделий, рассматриваемых в статье, является недавно обнаруженная группа краснолаковых сосудов, происходящих из с. Ромашки. Особенности формы, техники изготовления, орнаментации, а главное, наличие клейма в виде креста на одной из тарелок, позволяют рассматривать большинство ромашковских сосудов как одну партию, при-

<sup>1</sup> Ромепський краєзнавчий музей.

<sup>2</sup> «Древности Приднепровья», вып. II, табл. XXXV, № 791.

<sup>3</sup> Матеріали експедиції Інституту археології АН УРСР, 1953 р.

<sup>4</sup> А. Л. Якобсон, Раннесредневековые гончарные печи в Восточном Крыму, КСИИМК, вып. 54.

везенную в середине I тысячелетия н. э. из Херсонеса или Боспорских городов.

О связях славян с крымскими центрами свидетельствуют и некоторые другие изделия середины и второй половины I тысячелетия, найденные в лесостепной полосе.

Все эти данные свидетельствуют о том, что связь Руси с крымскими городами имела свою предисторию, она была подготовлена в предшествующую эпоху.

---