

ПОСЕЛЕННЯ ТА МОГИЛЬНИК XI-XIII ст. ПОБЛИЗУ с КОЗАРОВИЧІ НА ДНІПРІ

Л. Я. СТЕПАНЕНКО, Н. В. БЛАЖЕВИЧ

У 1966 р. під час обстеження берега водоймища Київської ГЕС на південно-західній околиці с. Козаровичі Києво-Святошинського району було виявлено багаточисельну пам'ятку, в якій представлено культурні залишки починаючи з енеоліту і до епохи розвинутого феодалізму*. До часів Київської Русі відносяться неукріплене поселення та ґрунтовий могильник.

Поселення та могильник розташовані на невисокому мисі першої надзаплавної тераси правого берега Дніпра (рис. 1), яка до заповнення водосховища похило спускалась до заплавного озера.

Поховання траплялися вздовж берегової смуги на протязі 120 м та на 30 м в глиб тераси. Оскільки ще в 1966 р. поховання не вимивались водами Дніпра, слід думати, що первісні розміри могильника становили близько 60X120 м (протягом одного року вода змиває близько 5—6 м берега). Розкопана частина могильника становить майже половину всієї площі його. На ній виявлено 56 трупопокладень**. На поселенні досліджено залишки трьох жител, господарської будови, зібрано велику кількість підйомного матеріалу, вимитого водами Київського моря. Первісні розміри поселення встановити неможливо.

Житло № 1 розкрито частково (рис. 2). Його контури простежувались на глибині 0,25—0,30 м і чітко окреслювались на фоні світлого лесу завдяки чорному гумусованому заповненню. В плані житло майже прямокутне, розмірами 3,0X2,9 м, орієнтоване стінками за сторонами світу. Долівка фіксується на глибині 0,6—0,7 м від сучасної поверхні.

У південно-східному кутку житла знаходилась піч, повернута челястями на північний захід. Від неї залишилось невелике скупчення печини червонуватого кольору у вигляді овального кільця шириною 3—5 см, у розмірах 0,85X1,15 м. Черинь печі не простежувався, але в запов-

* Роботи провадились розвідковою експедицією ІА АН УРСР під керівництвом Д. Я. Телегіна та В. О. Круца.

** Поховання № 1, 4—15, 17—31, 33, 34, 36—38, 40, 44, 50, 51, 52, 54—56 відносяться до часів Київської Русі. Поховання № 2, 3, 16, 32, 35, 39, 41—43, 45—49, 53, що відносяться до бронзового віку та підгірцівської культури, у статті не розглядаються.

ненні печі знайдено велику кількість обпаленої печини, що, можливо, є залишками череня. Тут же знайдено великий фрагмент стінки ліпної чотирикутної жаровні. Такі жаровні досить часто трапляються в давньоруських житлах, оскільки вони входили в конструкцію печі й використовувалися для підсушування зерна. Великі уламки цієї жаровні лежали в південно-західному кутку житла.

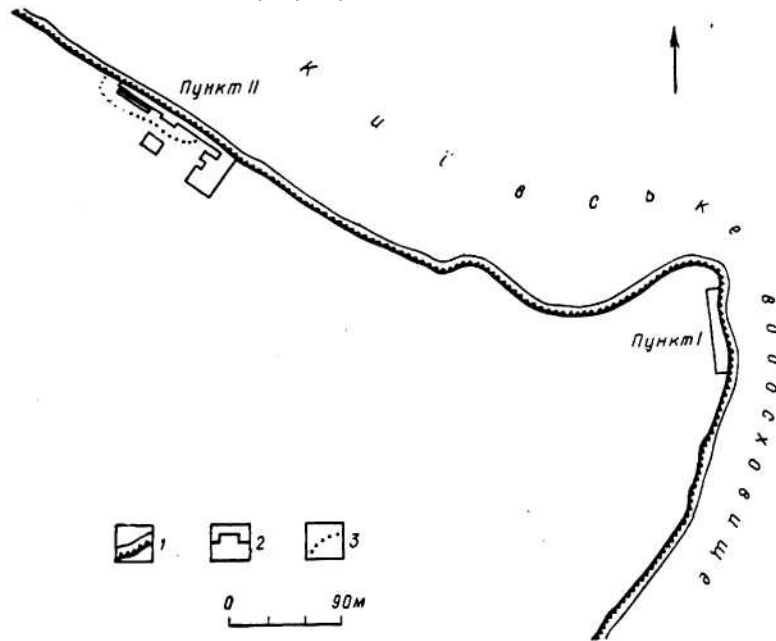


Рис. 1. Схематичний план Козаровицького поселення та могильника XI—XIII ст.

1 — рівень води; 2 — розкопки; 3 — межі могильника.

Серед заповнення житла виявлено уламки кераміки, кістки тварин, шматки криці.

Житло № 2 збереглося частково. Зафіксувати вдалося південно-східну його частину, а також сліди південної та східної стін. Прямокутні контури житла чітко простежувались на глибині 0,45 м. Підлога знаходилася на глибині 0,65—0,70 м. Житло було невеликим, площа його 9—10 м².

У заповненні житла виявлено фрагменти посуду, уламки скляних браслетів, велику кількість печини (очевидно, залишки печі). Біля житла в культурному шарі знайдено підвіски-сережки з кільцями, виготовлені із сплаву срібла й міді.

Житло № 3 дуже поганої збереженості. Досліджено південно-східний кут, в якому, судячи за великою кількістю печини, була піч. За роз-

мірами розкопаної частини, площа житла досягала 9 м^2 . Стіни орієнтовано за сторонами світу. В заповненні житла — печина, вугілля, попіл, уламки посуду, уламки жорна з шиферу та кістки тварин.

Нечіткі контури ще однієї будівлі площею $4,5 \times 2,2 \text{ м}$ простежувались на глибині $0,45 \text{ м}$, дно її знаходилось на глибині $0,55—0,6 \text{ м}$. У зв'язку з тим, що тут не виявлено залишків печі, можна припустити, що приміщення мало господарське призначення. В його заповненні знайдено значну кількість уламків посуду, печину, кістки тварин, вугіл-

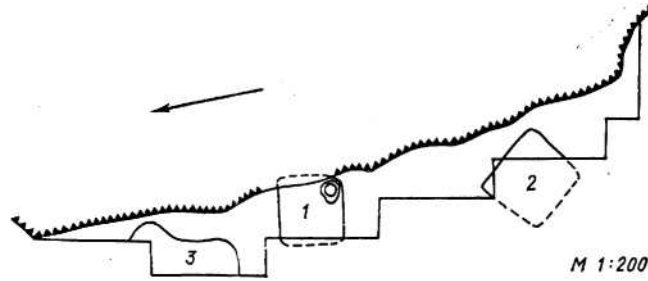


Рис. 2. План розкопу в ур. Буславка поблизу с. Козаровичі на Дніпрі.
1, 2, 3 — житла.

ля, попіл, залізний ключ, а також амфорку «київського типу» з відбитими вушками. Верхню частину її прикрашали різні лінії, на денці збереглося клеймо.

За профілем вінець, формою та орнаментальними мотивами кераміку розкопаних споруд можна датувати XI—XIII ст. н. е.

Найбільше знахідок зібрано на розмитій частині поселення. Кераміка підйомного матеріалу складається з уламків горшків, кухлів, корчаг, амфор. Деякі посудини мали клейма на денцях. Вся кераміка виготовлена на гончарському крузі, добре випалена і прикрашена різними лініями та зачіпами.

Вироби з заліза представлені двома наральниками асиметричної форми (рис. 3, 1, 2), двома серпами (рис. 4, У, 2), вістрями вузьколезого втульчастого списа з ромбічним у перетині пером (рис. 4, 3), двома наконечниками стріл — ромбічним черенковим і втульчастим, з дуже пошкодженим вістрям (рис. 5, 2, 3). Крім того, виявлено два залізних ножі з трикутним в перетині лезом і трохи вигнутою спинкою, а також залізне шило чотиригранної в розрізі форми.

Серед підйомного матеріалу трапився один цілий бронзовий браслет із загнутими кінцями, діаметром 5 см , виготовлений з круглого дроту (рис. 5, 1) і уламок другого браслета з чотиригранного дроту.

Кам'яні вироби представлені частинами двох жорен: одне діаметром близько 45 см було зроблено з вапняку, друге — з рожевого шиферу, мало приблизно $35—40 \text{ см}$ в діаметрі.

З шиферу було зроблено і чотири прясла, овальної та біконічної форм.

З культурного шару поселення походять уламки скляних браслетів зеленого кольору, що мали значне поширення на Русі. Три з них кручені, круглої в перетині форми, один — плоский, овальної форми¹.

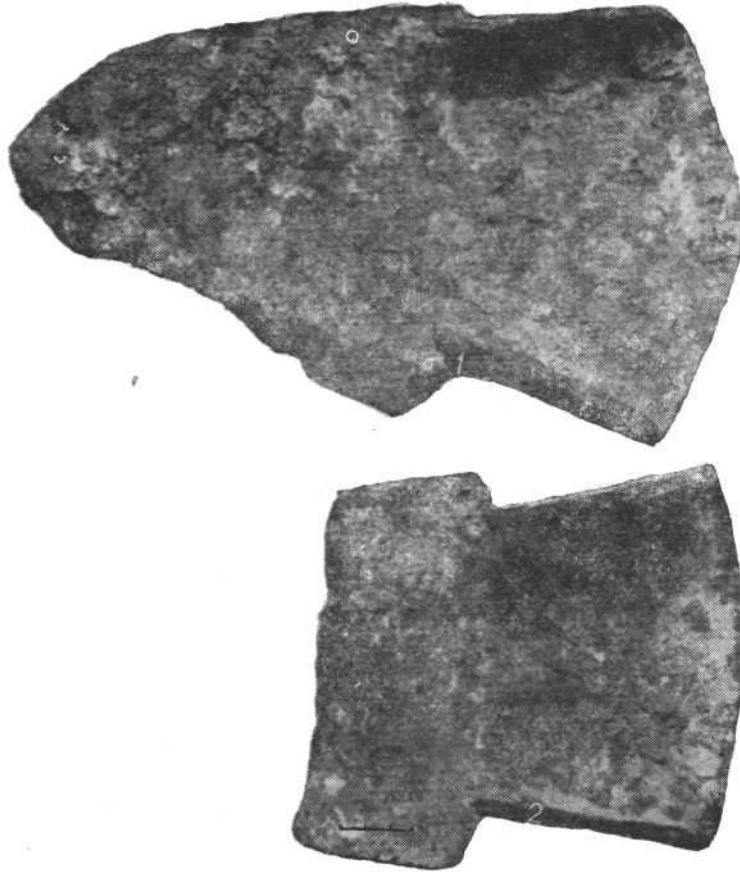


Рис. 3. Залізні наральники з поселення поблизу с. Козаровичі (1, 2).

Серед інших знахідок можна виділити кілька точильних брусків, бурштинову намистину та фрагмент великої намистини, прикрашеної жовтими прожилками по чорному фону, як це часто буває на синхронних писанках² та керамічних полив'яних плитках³.

За півкілометра на захід від поселення знаходився могильник, синхронний поселенню. Він являє собою типову поховальну пам'ятку роз-

впнутого періоду Київської Русі, без будь-яких зовнішніх ознак на поверхні, з незначним і досить бідним набором поховального інвентаря, із сталим і добре витриманим поховальним обрядом. Всі поховання окремі, не перекривають і не перерізають одне одне. Більшість з них розташована на значній відстані одне від одного, а інколи поховані заля-

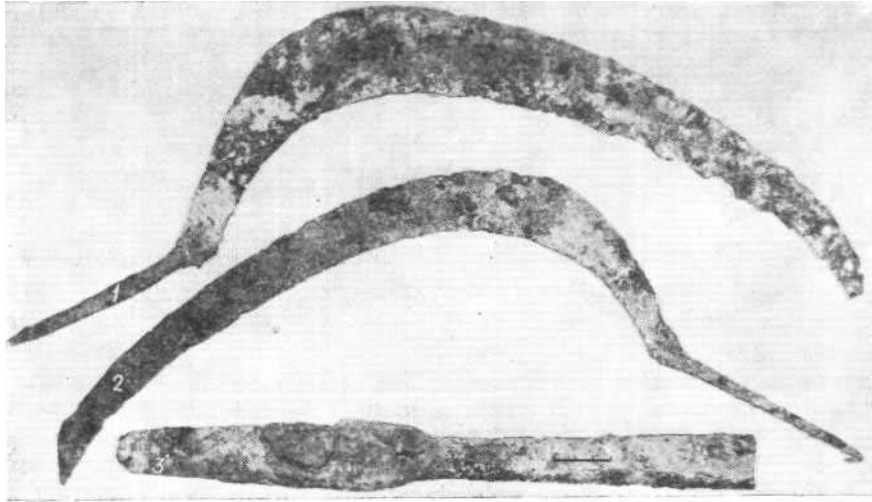


Рис. 4. Залізні серпи (1, 2) та наконечник вузьколезого втульчастого списа (3) з поселення поблизу с Козаровичі.

гали парами (№ 19—20; 21—22) або окремими групами, які об'єднували, очевидно, членів однієї родини (№ 23; 27—31; 8—10; 54—56; 25, 40, 50, 51) (рис. 6).

Могильні ями в більшості випадків не простежувались, оскільки були заповнені тим ґрунтом, в якому викопані, але дві ями виявились досить чіткими (поховання № 21, 22). У плані вони підпрямокутної форми, розмірами 2Х1; 1,9х1 м, глибиною 0,2—0,7 м. Слід думати, що інші поховання, особливо із знахідками залізних клепаних цвяхів, здійснено в дерев'яних трунах. Це основний тип поховальних споруд, що лишається незмінним протягом значного часу — від IX до XIII ст.

Нижче подаємо короткий опис поховань в порядку їх виявлення.

Поховання № 1. Яма простежувалась на глибині 0,2 м у вигляді прямокутної плями розмірами 1Х1,3 м, орієнтованої довгою віссю по лінії захід—схід. На краях ями виявлено згорілі дошки з клепаними залізними цвяхами. Глибина могили близько 0,4 м*. Під час розчистки на

* Тут і далі глибини подано від рівня сучасної поверхні.

глибині 0,2—0,4 м знайдено обпалені розрізнені кістки дорослої людини *. Крім того, в заповненні ями знайдено п'ять цвяхів, якими скріплювалась домовина.

Поховання № 4. Кістяк чоловіка лежав на спині у витягнутому положенні, головою на захід. Кістки лівої руки витягнуті вздовж тулуба, а правої трохи зігнуті в лікті. Частина кісток і череп пошкоджені оран-

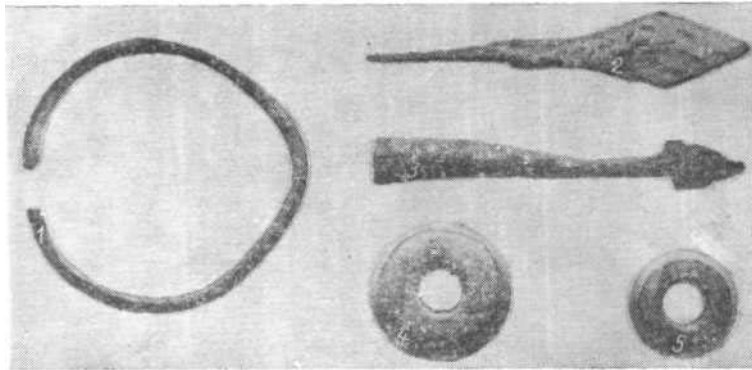


Рис. 5. Підйомний матеріал з поселення поблизу с Козаровичі.
1 — бронзовий браслет; 2, 3 — наконечники стріл; 4, 5 — шиферні прясла.

кою. Безпосередньо над правим крилом таза залягали уламки давньоруського горщика, а поруч з ними — бронзове кільце та пряжка. Друге кільце, пряжка і точильний камінь виявлено між стегновими кістками. Контури могильної ями не простежено, глибина поховання 0,2—0,3 м.

Поховання М 5. Кістяк дорослого чоловіка лежав у випростаному положенні на спині, головою на захід. Руки зігнуті в ліктях. П'ять правої руки лежала на грудях, а лівої на поперекових хребцях. Череп повернутий на ліву скроню, обличчям на північ. В області поперека виявлено залізну пряжку. По боках кістяка, на 2 см вище дна могили, знайдено по три залізні цвяхи довжиною 10 см, повернуті вістрям до кістяка. Вони скріплювали бокові дошки домовини. Ще кілька таких цвяхів виявлено трохи вище самого поховання. Дерев'яні частини труни не збереглися. Глибина поховання 0,64 м. Контури могильної ями не простежено.

Поховання № 6. Кістяк дорослого чоловіка лежав у вільній позі на спині, головою на захід. Збереженість кісток погана. Права рука витягнута вздовж тулуба, ліва трохи зігнута в лікті, п'ять на тазових кістках. Поховання безінвентарне. Контурів ями не простежено, глибина поховання 0,56 м.

* Визначення антропологічного матеріалу проведено С І. Круц.

Поховання № 7. Кістяк чоловіка віком 30—40 років лежав на спині у витягнутому положенні, головою на захід. Обидві руки трохи зігнуті в ліктях. Ліктьові та променеві кістки схрещені на тазі. Череп лежав на правій стороні, обличчям на південь. Поховання безінвентарне. Могильна яма не простежена, глибина поховання 0,4 м.

Поховання № 8. Кістяк підлітка лежав на спині у витягнутому положенні, головою на захід. Руки, трохи зігнуті в ліктях, лежали на кістках таза. Інвентар відсутній. Глибина поховання 0,4 м.

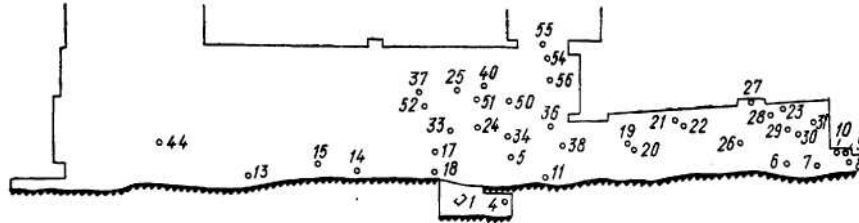


Рис. 6. План Козаровицького могильника епохи Київської Русі.

Поховання № 9. Кістяк дорослої жінки лежав на спині у витягнутому положенні, головою на північний захід. Права рука, зігнута в лікті, лежала на поперекових хребцях, ліва, зігнута під прямим кутом, лежала на грудній клітці.

Могильна яма мала прямокутну форму, розмірами 0,65x1,9 м, глибиною 0,75 м. Під стінками поховальної ями місцями збереглися залишки дерев'яної труни. Інвентар відсутній.

Поховання № 10. Кістяк дорослої жінки виявлено на глибині 0,6 м у витягнутому положенні на спині, головою на південний захід. Кістки правої руки зігнуті в лікті, п'ясть її знаходилась на лівій ключиці. Померлу поховано у дерев'яній труні, збитій великими цвяхами з плоскими головками. Поховання безінвентарне.

Поховання № 11. Кістяк дорослої людини лежав у витягнутому положенні на спині, головою на північний захід. Збереженість кісток добра. Руки витягнуто вздовж тулуба, їх зап'ястя лежали біля кісток таза. Череп лежав на лівій скроні. Глибина поховання 0,7 м, інвентар відсутній.

Поховання № 12. На глибині 0,58 м виявлено кістяк жінки (?), що лежав у витягнутому положенні на спині, головою на північний захід. Плечові кістки лежали вздовж тулуба. Променеві та ліктьові кістки обох рук не збереглися. Хребет та частина ребер відсутні. Одна мала берцева кістка лежала на крилах таза. Череп лежав на лівій скроні. Інвентар відсутній.

Поховання № 13. Кістяк підлітка у витягнутому положенні на спині лежав на глибині 0,4 м головою на північний захід. Руки трохи зігнуті в ліктях, кістки одної лежали на кістках таза, а другої — біля нього.

За 20 см на північний захід від черепа, а також біля правого плеча знайдено по одному залізному цвяху.

Поховання № 14. На глибині 0,61 м виявлено кістяк дорослої людини, що лежав на спині у витягнутому положенні, головою на північний захід. Руки витягнуті вздовж тулуба, права трохи зігнута в лікті. Гомілкові кістки розсунуті в сторони. В області черепа знайдено п'ять залізних цвяхів від труни, повернутих вістрям до поховання. На фалангах пальців лівої руки виявлено срібний перстень.

Поховання № 15. На глибині 0,8 м в гумусному шарі виявлено кістяк дорослої людини, що лежав на спині у витягнутому положенні, головою на північний захід. Права нога трохи зігнута в коліні, права рука зігнута в лікті, п'ясть на правій ключиці. Кістки лівої руки збереглися частково — відсутня променева кістка. Поховання безінвентарне.

Поховання № 17. На глибині 0,55 м виявлено кістяк підлітка у витягнутому положенні на спині, головою на північний захід, з незначним відхиленням на захід. Ліва рука зігнута в лікті, права випростана вздовж тулуба. Череп лежав на правій скроні, повернутий обличчям на південь.

Поховання № 18. Кістяк дорослої людини віком 20—25 років лежав на спині у витягнутому положенні, головою на захід. Обидві руки зігнуті в ліктях, п'ясті лежать на поперекових хребцях. Глибина поховання 0,6 м, інвентар відсутній.

Поховання № 19. Безінвентарне поховання виявлено на глибині 0,55 м. Кістяк дитини 7—9-річного віку лежав на спині у витягнутому положенні, головою на захід, з незначним відхиленням до північного заходу. Кістки рук витягнуті вздовж тулуба.

Поховання № 20. На глибині 0,67 м виявлено безінвентарне поховання. Кістяк підлітка лежав на спині у витягнутому положенні, головою на захід, з невеликим відхиленням на північний захід. Права рука зігнута на грудях, ліва витягнута вздовж тулуба.

Поховання № 21. Могильна яма мала прямокутну форму, розмірами 2X1 м, глибиною 0,8 м. Кістяк чоловіка (?) лежав на спині у витягнутому положенні, головою на південний захід. Права рука зігнута в лікті таким чином, що її п'ясть лежить на правій ключиці. Ліва рука трохи підігнута і покладена на кістки таза. Череп лежав на правій скроні.

Поховання № 22 здійснене в прямокутній ямі розмірами 1,9x1 м > глибиною 0,86 м. Кістяк дорослої людини лежав на спині у витягнутому положенні, головою на захід, з невеликим відхиленням на південний захід. Кістки правої руки трохи зігнуті в лікті, лежать на кістках таза. Від лівої руки збереглася лише плечова кістка. Поховання безінвентарне.

Поховання № 23 частково пошкоджене під час зняття верхнього шару ґрунту. Судячи з положення кісток, що залишились на місці (черепа, частина таза і кістки ніг), кістяк належав дорослій людині і, як і в

решті випадків, лежав на спині, головою на захід. Глибина поховання 0,7 м. Інвентар відсутній.

Поховання № 24. Здійснено в прямокутній ямі розмірами 1,5X0,5 м. Кістяк дитини у випростаному положенні на спині, головою на захід, з невеликим відхиленням до південного заходу. Права рука зігнута в лікті, п'ясть на грудях. Глибина могили 0,5 м. Інвентар відсутній.

Поховання № 25. Кістяк дорослого у випростаному положенні на спині, головою на захід, з невеликим відхиленням до північного заходу. Ноги трохи розведені. Права рука зігнута в лікті, п'ясть коло правої ключиці, ліва — вздовж тулуба. Глибина могили 0,63 м. Інвентар відсутній.

Поховання № 26. Кістяк дорослого у випростаному положенні на спині, головою на захід. Обидві руки зігнуті в ліктях, п'ясть на кістках таза. Череп лежав обличчям вгору. Зліва, безпосередньо біля черепа, знайдено бронзове кільце в один оберт з розведеними кінцями, виготовлене з круглого в перетині дроту. Ще два таких самих кільця та бронзові підвіски» знайдено справа біля черепа. Глибина могили 0,9 м.

Поховання № 27. Кістяк чоловіка віком 35—40 (?) років у випростаному положенні на спині, головою на захід. Обидві руки зігнуті в ліктях, п'ясті на кістках таза. Череп лежав обличчям догори, Лицевий відділ порушено. Глибина могили 0,9 м. Інвентар відсутній.

Поховання № 28. Кістяк жінки (?) віком 30—35 років у випростаному положенні на спині, головою на захід, з невеликим відхиленням на південний захід. Ліва рука зігнута в лікті, п'ясть біля лівої ключиці. Від правої руки збереглася лише плечова кістка, що лежала вздовж тулуба. Глибина могили 0,9 м. Поховання безінвентарне.

Поховання № 29. Кістяк дитини віком 9—11 років у випростаному положенні на спині, головою на захід. Права рука зігнута в лікті, п'ясть на поперекових хребцях. Від лівої руки збереглась лише плечова кістка, що лежала вздовж тулуба. Череп лежить на лівій скроні. Права частина лицевого відділу порушена. Глибина могили 0,94 м. Інвентар відсутній.

Поховання № 30. Кістяк чоловіка (?) віком 50—60 років у випростаному положенні на спині, головою на захід. Ліва рука зігнута в лікті. П'ясть на кістках таза. Права рука під прямим кутом зігнута в лікті, п'ясть на грудях. Череп лежить на потиличній кістці, обличчям догори. Коло правого плеча знайдено чотири бронзових кільця в один оберт з розведеними кінцями та скляну намистину в уламках. Глибина могили 1 м.

Поховання № 31. Кістяк чоловіка віком 50—60 років, у випростаному положенні на спині, головою на захід. Руки витягнуті вздовж тулуба, череп лежав на лівій скроні. Глибина могили 0,9 м. Інвентар відсутній.

Поховання № 33. Кістяк дорослого у випростаному положенні на спині, головою на північний захід. Руки витягнуті вздовж тулуба. Біля колінних суглобів та стопи правої ноги знайдено три чотиригранні у перетині цвяхи від труни. Збереженість кісток задовільна, однак череп

порушено при знятті верхнього шару. Оскільки кістяк знаходився в про-шарку гумусу на глибині 0,6 ж, могильна яма не простежена.

Поховання № 34. Кістяк чоловіка віком 25—30 років у випростано-му положенні на спині, головою на захід. Ліва рука зігнута в лікті, п'ясть на крижі. Права зігнута в лікті, п'ясть на правій лопатці. Від тру-ни збереглося шість залізних квадратних у перетині цвяхів (три зліва біля черепа на глибині 0,39 ж, два справа на глибині 0,56 ж та один біля стопи правої ноги). Інвентар відсутній. Контур поховальної ями не про-стежується. Глибина могили 0,68 м.

Поховання № 36. Кістяк чоловіка віком 30—40 років у випростано-му положенні на спині, головою на захід, лежав у витягнуто-овальній ямі розмірами 2,7X1,1 м, глибиною 1,07 ж. Обидві руки зігнуті в ліктях, п'ясті на крилах таза. Інвентар відсутній. Три залізні цвяхи від кришки труни лежали на глибині 0,65 ж.

Поховання № 37. Кістяк чоловіка віком 55—65 (?) років у випро-станому положенні на спині, головою на захід. Ліва рука зігнута в лікті, п'ясть на правій лопатці. Інвентар відсутній. Глибина залягання 0,7 ж. Збереженість кісток добра.

Поховання № 38. Від поховання залишилася лише частина таза та уламки стегнових кісток, що лежали по лінії захід—схід. Простежено кут могильної ями, західна межа якої проходить безпосередньо біля таза. Верхні частини крил таза, можливо, обрубані. Складається вра-ження, що в могилу покладено лише нижню половину тіла дорослої лю-дини. Кістки крихкі. Глибина залягання 0,74 ж. Інвентар відсутній.

Поховання № 40. Кістяк дорослого у випростаному положенні на спині, головою на захід. Ліва рука зігнута в лікті, п'ясть на крилах таза. Права рука зігнута в лікті, п'ясть на грудях. Інвентар відсутній. Гли-бина могили 0,6 м.

Поховання № 44. Від кістяка дорослого залишились лише кістки ніг. Верхня частина порушена військовою траншеєю. Судячи з положен-ня кісток, що збереглися, похований лежав у випростаному положенні, головою на захід. Інвентар відсутній. Глибина могили 0,8 ж.

Поховання № 50. Кістяк чоловіка (?) віком 50—60 років у випро-станому положенні на спині, головою на північний захід. Обидві руки зігнуті в ліктях. П'ясть правої лежить на поперекових хребцях, лівої — на крижі. Інвентар відсутній. Поблизу ніг, на грудній клітці та в грун-ті над кістяком траплялись чотирикутні в розрізі залізні цвяхи. Глибина могили 0,75 ж.

Поховання № 51. Кістяк дитини віком 5—6 років у випростаному положенні на спині, головою на північний захід. Більшість кісток ске-лета зсунута (ребра, хребці). Відсутні кістки правої руки, променева та ліктьова лівої, права стегнова. Череп в уламках. Біля голови, лівої плечової кістки та лівої стопи лежали чотиригранні в перетині цвяхи. Ще сім таких самих цвяхів знайдено в ґрунті над кістяком. Глибина мо-гили 0,75 м.

Поховання № 52. Кістяк дитини віком 7—9 років у випростаному положенні на спині, головою на північний захід. Права нога трохи зігнута в коліні. П'ясті рук, хребет та ребра зміщені. Положення рук не відтворюється. Поховання безінвентарне. Глибина могили 0,7 м.

Поховання № 54. Кістяк чоловіка (?) віком 55—65 років у випростаному положенні на спині, головою на захід, з невеликим відхиленням до північного заходу. Руки зігнуті в ліктях, п'ясть на поперекових хребцях. Череп лежав на лівій скроні. Під черепом знайдено бронзову сережку з круглого дроту в півтора оберти. Глибина могили 0,9 м.

Поховання № 55. Кістяк чоловіка віком до 30 років, у випростаному положенні на спині, головою на захід. Ноги витягнуті. Великі гомілкові кістки перехрещені біля нижніх епіфізів. Ліва рука зігнута в лікті. П'ясть на грудних хребцях. Плечова кістка правої руки витягнута вздовж тулуба, а променева і ліктьова зсунуті. Інвентар відсутній. Глибина могили 0,87 м.

Поховання № 56. Кістяк чоловіка віком 40—50 (?) років у випростаному положенні на спині, головою на захід. Руки зігнуті в ліктях. П'ясть лівої — на грудних хребцях, правої — на поперекових. Череп лежав на лівій скроні. Інвентар відсутній. Глибина могили близько 0,92 м.

Майже в усіх випадках, коли можна було простежити будову могили, остання являла собою прямокутну яму, що знаходилась на глибині 0,2—1,0 м від сучасної поверхні. Засипані вони тим самим ґрунтом, в якому вириті (гумусований суглинок або лес).

Рядові поховання епохи Київської Русі характеризуються сталим обрядом поховання. Майже всі кістяки орієнтовані на захід, іноді з невеликим відхиленням на північний чи південний захід. Інша орієнтація трапляється рідко. Для похованих характерне стале положення: всі вони лежали на спині з випростаними ногами, відрізняючись лише положенням рук. За останньою ознакою можна виділити кілька позицій у положенні покійника: а) руки випростані вздовж тулуба; б) одна рука випростана, друга зігнута в лікті, п'ясть на грудях, животі, тазі чи ключиці; в) обидві руки зігнуті в лікті, п'ясті на різних частинах тіла; г) одна рука на животі чи тазі, друга зігнута в лікті й підігнута до шиї.

Інвентар виявлено в похованнях № 4, 5, де були залізні пряжки (рис. 7, 1, 2, 5), що лежали біля таза; у похованні № 14, де було знайдено срібний пластинчастий перстень з черню з зображенням на ньому стилізованим хрестом (рис. 7, 17). Подібний перстень знайдено в жіночому похованні X ст. Київського некрополя⁵. В похованнях № 26, 30, 54 виявлено прикраси у вигляді звичайних круглих сережок, зроблених з тонкого бронзового, круглого в перетині дроту в один чи півтора оберти, з розімкнутими кінцями (рис. 7, 6—8, 10, 11, 13—16). Ці сережки відносяться до найпростішого та широко розповсюдженого виду жіночих прикрас, характерних для курганних та безкурганних могильників. У похованні № 30 разом з такими сережками знайдено скляну намистину в уламках (рис. 7, 12). Можливо, вона була надіта на сережку, як це

характерно для Київського некрополя і курганних могильників Південного Заходу та безкурганних у Верхньому Подністров'ї⁶. В похованні № 26 знайдено маленькі бронзові підвіски (рис. 7, 9).

Крім того, у похованні № 4 знайдено два бронзових кільця з досить товстого дроту із зімкнутими кінцями (рис. 7, 3, 4) та частину горщика. Можливо, це залишки поховальної тризни.

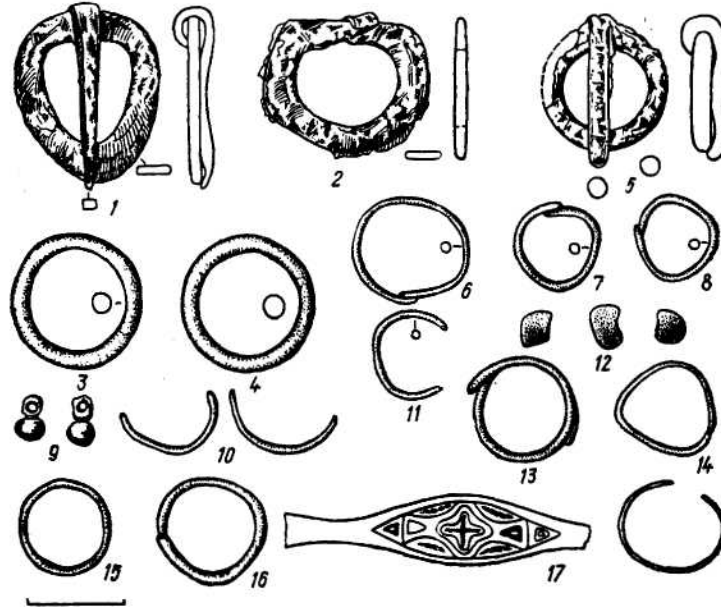


Рис. 7. Речі з поховань.

1, 2, 5 — залізни пряжки; 3, 4 — бронзові кільця; 6—8, 10, 11, 13—16 — бронзові сережки; 9 — бронзові підвіски; 12 — уламки скляної намистини; 17 — розгортка срібного пластинчастого перся.

Таким чином, за матеріалами Козаровицького могильника можна зробити висновок, що померлих ховали переважно за одним обрядом — трупопокладення. Таких поховань налічується 40.

До нетипових для могильника поховань слід віднести поховання № 1, де відзначено часткове спалення кістяка в труні. Про те, що воно відноситься до цього могильника, свідчать знайдені в похованні чотиригранні в перетині цвяхи — такі самі, як і в багатьох похованнях.

Отже, досліджене поселення та могильник поблизу с Козаровичі являють собою єдиний комплекс, що датується XI—XIII ст. Судячи по знахідках, жителі поселення займались в основному землеробством. Поховання могильника 'бідні, що можна пояснити часом існування посе-

лення (розвинуте християнство) та соціальним станом його жителів. Очевидно, поселення саме такого типу називались в літописах «село», або «весь».

ПРИМІТКИ

¹ Ю. Л. Шапова. Стекло Киевской Руси. М., 1972, стор. 103.

² Т. И. Макарова. О производстве писанок на Руси.— Культура древней Руси (сборник статей, посвященный 40-летию научной деятельности Н. Н. Воронина). М., 1966, стор. 142.

³ Б. А. Рыбаков. Ремесло древней Руси. М., 1948, стор. 360.

⁴ Л. А. Голубева. Киевский некрополь.— МИА, № 11. М.—Л., 1949, стор. 106.

⁵ Там же.

⁶ Е. И. Тимофеев. Могильники Юго-Западной Руси X—XIII вв. (к вопросу о расселении племен Днепровского Правобережья). Автореферат кандидатской диссертации. Л., 1966.