

Артем Георгійович Папакін

кандидат історичних наук,
асистент кафедри історії Центральної та Східної Європи,
Київський національний
університет імені Тараса Шевченка
(Київ, Україна)
artempapakin@gmail.com

Юлія Григорівна Безкоровайна

завідувач сектору “Середньовічна археологія”
науково-дослідного відділу збереження фондів,
Національний музей історії України
(Київ, Україна)
slavianka_j@meta.ua

Володимир Михайлович Прокopenко

кандидат хімічних наук,
науковий співробітник,
Інститут біоорганічної та нафтохімії НАН України
(Київ, Україна)
velizariy@gmail.com

Artem Papakin

PhD, Assistant Professor of
the Department of History
of Central and Eastern Europe,
Kyiv National Taras Shevchenko University
(Kyiv, Ukraine)

Julia Bezkorovaina

Head of the Medieval Archaeology sector of
the research department of preservation,
National Museum of Ukrainian History
(Kyiv, Ukraine)

Volodymyr Prokopenko

PhD, Research fellow of the Institute
of Bioorganic Chemistry and Petrochemistry,
National Academy of Sciences of Ukraine
(Kyiv, Ukraine)

**ШОЛОМИ ТИПУ “ЧОРНА МОГИЛА”:
НОВІ ЗНАХІДКИ ТА ПРОБЛЕМА ПОХОДЖЕННЯ**

HELMETS OF “ČORNA MOHYLA”: NEW FINDINGS AND ISSUE OF ORIGINS

Анотація

Стаття має на меті ввести у науковий обіг дві раніше не публіковані знахідки сегментів шоломів типу “Чорна Могила”, що зберігаються у НМІУ та Національному військово-історичному музеї України. За відсутності археологічного контексту чітко датувати знахідки неможливо, тому розглянуто аналогії цим предметам захисного озброєння. Шляхом порівняння з іншими шоломами типу “Чорна

Могила” та їхніми частинами, а також вивчення можливостей поширення шоломів цього типу Центральною та Східною Європою у IX–X ст., зроблене припущення щодо їх виготовлення на території Хозарського каганату та імпорту до Середнього Подніпров’я не пізніше другої чверті X ст.

Ключові слова: шолом, озброєння, Національний музей історії України, Національний військово-історичний музей України, Хозарський каганат, Середнє Подніпров’я

Summary

The article aims to bring into scientific use two previously unpublished findings of helmets segments of “Čorna Mohyla” type, held in the National Museum of Ukrainian History and the National Military Historical Museum of Ukraine. Due to the absence of archaeological context, dating of these findings clearly is impossible, therefore these subjects are compared to similar armour. By comparison with other helmets of “Čorna Mohyla” type and their parts, and consideration of possibilities of distribution of this type of helmets in Central and Eastern Europe in the 9th and 10th Centuries, the assumptions about their production on the territory of the Khazar Khanate and imports to the Middle Dnieper region within the second quarter of the tenth century is made.

Keywords: helmet, armour, National Museum of Ukrainian History, the National Military History Museum of Ukraine, the Khazar Khanate, Middle Dnieper

Шолом був одним із найголовніших предметів захисного озброєння варварської знаті ранньосередньовічного періоду. Наголів’я, функцією якого був захист власника під час бою, у своєму розвитку випереджало інші елементи захисного озброєння. Крім того, шолом, який у ранньому Середньовіччі не був масовим виробом, у зв’язку із високою собівартістю, зазвичай багато прикрашався і свідчив про високий соціальний статус власника. Шоломи X – поч. XI ст. у Східній Європі представлені кількома типами, серед яких найбільш масовим є тип “Чорна Могила”¹. Тип виділяють такі параметри: 1) конструктивно шоломи складаються з чотирьох сегментів, з’єднаних заклепками; 2) шоломи мають трубчасті навершя і ободи, в яких є кріплення для кольчужної бармиці; 3) сегменти корпусу обтягнуті по всій площині мідним листом², інколи покриті позолотою, та/або мають мідні прокладки між сегментами; 4) на передньому сегменті частина шоломів має мідну чи залізну прикрасу у формі тризуба, а бічні сегменти – ромбічні накладки, закріплені на куполі заклепками. На всіх шоломах цього типу передній і задній сегменти накладені поверх бічних. Цілі шоломи типу “Чорна Могила” мають яйцеподібну та сфероконічну форми купола. Краї сегментів цих шоломів найчастіше зубчасті, хоча є винятки. Крім того, частина з них має невеликі наносники. Варіації в оформленні деталей та прикрашанні шоломів типу “Чорна Могила” спонукають визнати визначальним для цього типу лише перший параметр (конструкцію), а інші – хоч і характерні, але не обов’язкові.

Нещодавно до колекцій НМІУ та НВІМУ надійшли сегменти шолому типу “Чорна Могила”, які ще не були опубліковані і потребують введення у науковий обіг (рис. 1).



Рисунок 1. Зовнішній вигляд сегмента шолома із зібрання НМІУ до реставрації. Фото В. Прокопенка.

¹ Назву “шоломи типу “Чорна Могила” ввів А. Кіричников за першою опублікованою знахідкою в епонімічному чернігівському кургані; див. *Кіричников А. Н. Русские шлемы X–XIII вв. // СА. – 1958. – № 4. – С. 57.* Пізніше шоломи типу “Чорна Могила” увійшли до II типу за його ж класифікацією; тип відомий також як “чернігівський” і “великопольський”.

² Тут і далі під терміном “мідний лист” ми розуміємо пластину, виготовлену з мідного сплаву.

Шолом з колекції НМІУ (інв. № ТКВ 17480) представлений одним сегментом – залізною пластиною з обтяжкою листом з мідного сплаву. Висота пластини – 208 мм, ширина (по вузькому верхньому краю) – 40 мм та (по широкому нижньому) 157 мм. Сегмент є випадковою знахідкою з Макарівського р-ну Київської обл.

Залізна основа та мідний лист дуже пошкоджені (рис. 1), тому їх було передано в реставраційні майстерні, де сегмент відреставрували під керівництвом Ю. Бута. Зовнішній вигляд після реставрації можна побачити на рис. 2, окремі деталі мідного листа з позолотою – на рис. 3, а промальовку з масштабом – на рис. 4.



Рисунок 2. Зовнішній вигляд сегмента шолома із зібрання НМІУ після реставрації. Фото Д. Ключко.

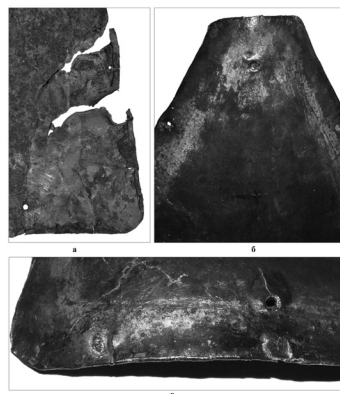


Рисунок 3. Деталі мідного листа з позолотою сегмента шолома із зібрання НМІУ. Фото В. Прокопенка.

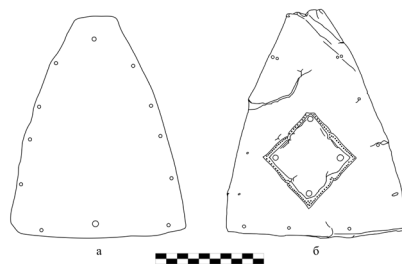


Рисунок 4. Промальовки сегментів шоломів: а – сегмент шолома із зібрання НМІУ; б – сегмент шолома із зібрання НВІМУ.

Мідний лист завтовшки приблизно 0,5 мм повторює форму залізного сегмента, краї пластини загинаються і охоплюють по периметру залізну основу. На поверхні листа (ймовірно, у місцях, які були прикриті іншими елементами шолома) залишилися сліди позолоти. На кожному боці сегмента розташовані 4 отвори, які рівномірно розміщені по висоті; на нижньому краї сегмента – 3 отвори, центральний з яких має більший діаметр і зміщений вгору, а у лівому є залишки заклепки (рис. 3, в); у верхній частині сегмента, біля навершя, знаходиться один отвір (рис. 4).

Мідна пластина має сліди кріплення поверх неї з двох боків інших сегментів шолома, обода і наверх, що з'єднувалися з означеним сегментом за допомогою виступу трикутної форми. За поверхнею сегмента неможливо визначити, чи мали передній і задній елементи шолома зубці, характерні для більшості шоломів типу “Чорна Могила”. Примітною деталлю є центральний отвір на нижньому краї діаметром 4 мм (бічні – 2 мм), який знаходиться на 18 мм вище краю (бічні отвори – на 8 мм), виступаючи таким чином за обід, рівень якого маркує смуга позолоти. Подібним чином, вище лінії обода, знаходиться отвір з заклепкою на шоломі з Райковецького городища. Ймовірно, в цьому отворі заклепкою фіксувалися ремені для кріплення шолому на голові (рис. 5).



Рисунок 5. Зовнішній вигляд сегмента шолома із зібрання НВІМУ. Фото НВІМУ.

Шолом з НВІМУ (інв. № 7122) також представлений одним бічним сегментом (рис. 4б; 5). Він походить з Київщини і був переданий до музею в 2005 р. Залізна пластина обтягнута мідним листом, її висота – 206 мм, ширина (по вузькому верхньому краю) – 32 мм та (по широкому нижньому) 164 мм. Мідний лист загинається всередину залізної пластини з боків і знизу на 5–11 мм; зверху він пошкоджений. У верхній частині і в нижньому правому куті мідного листа візуально помітні сліди позолоти. Уздовж довгих (бокових) сторін пластини рівномірно розміщені по 4 отвори діаметром 2 мм, у багатьох з них є залишки мідних заклепок. Верхні отвори є подвійними, розміщеними на відстані 5 мм один від одного; такий спосіб поєднання сегментів шолому типу “Чорна Могила” між собою чи з наверхшям невідомий за іншими знахідками; можливо, інші отвори є слідами ремонту шолома власником. По нижньому краю пластини наявні три отвори із залишками ніжок заклепок, якими кріпився обід (рис. 6).

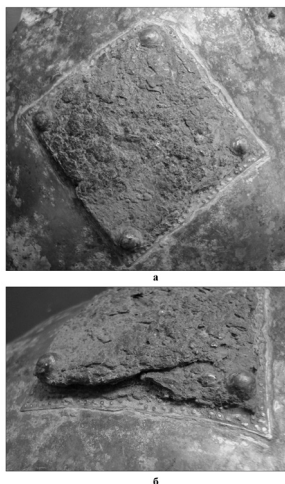


Рисунок 6. Деталі накладки сегмента шолома із зібрання НВІМУ. Фото НВІМУ.

На лицьовому боці сегмента закріплена ромбічна залізна накладка. Вона кріпиться до поверхні за допомогою чотирьох заклепок з мідного сплаву з голівками діаметром 6 мм, розміщених у кутах накладки. Довжина сторін залізної накладки 56–60 мм. Під неї підкладена трохи більша мідна пластина ромбічної форми (зі сторонами довжиною 66–69 мм), прикрашена декоративними круглими виступами (Рис. 6). Кріплення бічної накладки за допомогою чотирьох заклепок є унікальним для шоломів типу “Чорна Могила”. Накладки на шоломи цього типу, зроблені з заліза, відомі за знахідками у Шурпілах³.

Відсутність археологічного контексту робить неможливим датування обох описаних знахідок. Крім цих двох зразків, нині відомо 37 фрагментів та цілих шоломів типу “Чорна Могила” (див. табл. 1). Три шоломи знайдено у чернігівських курганах: два – у кургані з трупоспаленням “Чорна Могила” разом з візантійською монетою, що датується 960-ми рр., мечем типу Z за Я. Петерсеном, поширеним наприкінці X–XI ст.⁴ та ін. речами⁵, один – у кургані “Гульбище”⁶ з мечем типу E за Я. Петерсеном, який використовували з IX по X ст. у Русі, Естонії, Фінляндії, Ірландії і Швеції⁷ та предметами кочівницької культури⁸. Ще один шолом знайдено у с. Мокре (Дубнівський р-н, Рівненська обл.) у похованні датованому близько 1000 р.⁹, що містило також наконечники стріл і сулицю¹⁰. Шолом з Володимира-Волинського є випадковою знахідкою, приблизно датованою А. Кірічниковим X–XI ст.¹¹ Один шолом, устаткований наносником, походить з цитаделі Райковецького городища (с. Райки, Бердичівський р-н, Житомирська обл.), що пала під час монгольського завоювання. А. Кірічников вважав, що цей шолом є переробкою зразка X ст. і його слід датувати XII – першою пол. XIII ст.¹², хоча там само було знайдено меч типу S за Я. Петерсеном, використання яких датується 970–1000 рр.¹³ У Полтавському краєзнавчому музеї зберігається також шолом типу “Чорна Могила”, дотепер, на жаль, не опублікований. Ще один пошкоджений шолом походить з грабіжницьких розкопок 2012 р. в Україні, місце його знахідки невідоме. Таке ж походження має ромбічна бічна накладка, знайдена, ймовірно, на Чернігівщині.

Три деталі від шоломів цього типу виявлені також у Новгороді. На Дубошиному розкопі у 1978 р. разом з наконечником стріли знайдено дві частини від налобної пластини шолому типу “Чорна Могила”. Хоча сам розкоп датується другою чвертю XII ст., за С. Каїновим, шолом був виготовлений у X ст. і використовувався протягом тривалого часу, перш ніж потрапити до

³ Engel M., Sobczak C. W poszukiwaniu nekropoli Âtvâgov. Uwagi na temat znalezisk sepulkarnych z okresu wikińskiego w Szurpiłach // *Barbaricum*. T. 11. Ubi tribus faucibus fluenta Vistulae fluminis ebibuntur. Jerzy Okulicz-Kozaryn in memoriam / Pod red. B. Kontnego. – Warszawa, 2015. – S. 144–145; S. 133, Ryc. 3, 4; S. 142, Ryc. 11, 3.

⁴ Андрощук Ф. Мечи викингов. – К.: Простір, 2013. – С. 80; Андрощук Ф. А. Мечи и некоторые проблемы хронологии эпохи викингов // *Краеугольный камень. Археология, история, искусство, культура России и сопредельных стран* / Ред. Е. Н. Носов, С. В. Белецкий. – Т. 1. – СПб., М., 2009. – С. 86.

⁵ Самоквасов Д. Я. Могильные древности Северянской Черниговщины. – М., 1916. – С. 7–8, 20–25.

⁶ Там само. – С. 36–50.

⁷ Андрощук Ф. Мечи викингов... – С. 51.

⁸ Комар А. В. Чернигов и Нижнее Подесенье // *Русь в IX–X веках: археологическая панорама* / Отв. ред. Н. А. Макаров. – М., Вологда: Древности Севера, 2012. – С. 345; *Duczko W. Ruś Wikingów. Historia obecności Skandynawów we wczesnośredniowiecznej Europie Wschodniej*. – Warszawa: TRIO, 2007. – S. 200.

⁹ Кирпичников А. Н. Древнерусское оружие. – Вып. 3. Доспех, комплекс боевых средств IX–XIII вв. – Ленинград: Наука, 1971. – № кат. 6.

¹⁰ Bocheński Z. Polskie szyszaki wczesnośredniowieczne. – Kraków, 1930. – S. 8.

¹¹ Кирпичников А. Н. Древнерусское оружие... – Вып. 3. – № кат. 8.

¹² Там само. – С. 26.

¹³ Андрощук Ф. Мечи... – С. 70; Гончаров В. К. Райковецкое городище. – К.: Изд-во АН УССР, 1950. – табл. XI, 1; Кирпичников А. Н. Древнерусское оружие. – Вып. 1. Мечи и сабли IX–XIII вв. – М., Ленинград: Наука, 1966. – № кат. 32.

землі¹⁴. У Троїцькому Х розкопі Новгороду відкрито також мідну тризубу налобну прикрасу і навершя шолома; за прошарком розкопу знахідки датуються 1050–1070 рр.¹⁵

Таблиця 1.

Шоломи типу “Чорна Могила”

№	Місце знахідки	Характер знахідки	Контекст	Публікація
1	Новгород	уламок сегмента	Дубошин розкоп	Каїнов, Каменський, 2013
2	Новгород	тризуб – налобна прикраса	Троїцький Х розкоп	Каїнов, Каменський, 2013
3	Новгород	навершя шолома	Троїцький Х розкоп	Каїнов, Каменський, 2013
4	Екріттен	шолом	поховальний комплекс	Кірпи́чников, 2009
5	Фрідріхсберг	Шолом	поховальний комплекс	Кулаков, 1990
6	Східна Прусія / Польща	шолом		C. R. B., 1923; Edge, Paddock, 1998
7	Шурпіли	ромбічна бічна накладка	Городище	Sawicka, 2011; Jończyk, Gołębiowska-Tobiasz, 2015
8	Шурпіли	ромбічна бічна накладка	Городище	Engel, Sobczak, 2015
9	Шурпіли	ромбічна бічна накладка	Городище	Engel, Sobczak, 2015
10	Гнезно	шолом	випадкова знахідка	-
11	Гожухи	шолом	випадкова знахідка	Bocheński, 1930
12	Ольшувка	шолом	випадкова знахідка	Bocheński, 1930
13	Геч	шолом	випадкова знахідка	Bocheński, 1930
14	Чернігів	шолом	курган “Чорна Могила”	Самоквасов, 1916; Кірпи́чников, 1971
15	Чернігів	шолом	курган “Чорна Могила”	Самоквасов, 1916
16	Чернігів	шолом	курган “Гульбище”	Кірпи́чников, 2009
17	Чернігівщина?	ромбічна бічна накладка		Каїнов, 2016
18	Київщина	бічний сегмент		-
19	Київщина	бічний сегмент		-
20	Україна	шолом		-
21	Полтавщина	шолом		-
22	Мокре	шолом	поховання	Bocheński, 1930
23	Володимир-Волинський	шолом	поховання	-
24	Райки	шолом	городище	Кірпи́чников, 2009
25	Манвелівка	шолом	зруйноване поховання	Чурилова, 1986
26	Угорщина	шолом		-
27	Печ	шолом	випадкова знахідка	Kalmár, 1971
28	Каранаєво	уламок шолома	курган 6	Мажитов, 1981
29	Цимлянська (Саркел)	ромбічна бічна накладка	Фортеця	Кірпи́чников, 2009
30	Росія	шолом		Кірпи́чников, 2009
31	Росія	шолом		Кірпи́чников, 2009
32	Краснодарський край	ромбічна бічна накладка	випадкова знахідка	Кірпи́чников, 2009; Каїнов, 2016
33	Краснодарський край	ромбічна бічна накладка	випадкова знахідка	Кірпи́чников, 2009
34	Краснодарський край	ромбічна бічна накладка	випадкова знахідка	Кірпи́чников, 2009
35	Краснодарський край	три сегменти шолома	випадкова знахідка	Кірпи́чников, 2009
36	Дюрсо	шолом	Моги́льник	Кірпи́чников, 2009
37	Геленджик	шолом	зруйноване поховання	-
38	Молдовановка	шолом		-
39	“Золота Орда”	шолом		Каїнов, 2016

З Великопольського воєводства – області, де у Х ст. відбувався процес формування держави Мешка¹⁶ – відомо чотири шоломи типу “Чорна Могила”. Це випадкові знахідки біля с. Го-

¹⁴ Каїнов С. Ю., Каменський А. Н. О неизвестной находке фрагмента шлема с Дубошина раскопа в Великом Новгороде // Новгород и Новгородская земля. История и археология. Вып. 27. – Великий Новгород, 2013. – С. 179–180, 188.

¹⁵ Там само. – С. 188; Кірпи́чников А. Н. Раннесредневековые золоченые шлемы. Новые находки и наблюдения. – СПб.: ИПК “Вести”, 2009. – С. 11.

¹⁶ Вико А. Początki państwa polskiego: pytania – problemy – hipotezy // Światowit. – 1999. – Nr. 1 (42) / Fasc. B. – S. 35–37.

жухи, с. Ольшувка, м. Геч і м. Гнезно¹⁷. Оскільки жодна з цих знахідок не пов’язана з археологічним контекстом, дослідники датували їх лише за руськими та іншими аналогіями. Частина дослідників пов’язує їхнє поширення з походом Болеслава Хороброго на Київ (1018), що змушує датувати знахідки першою чвертю XI ст.¹⁸

Два зразки шоломів типу “Чорна Могила” відкриті у Пруссії. Один з них походить із поховального комплексу в маетку Фрідріхсберг (біля Кьонігсберга, нині – м. Калінінград, РФ), другий – з комплексу ґрунтового могильника 3 у Екріттені (нині – с. Ветрово, Калінінградська обл.), обидві знахідки датують X–XI ст.¹⁹ До цієї ж групи належить і шолом з Музею королівської зброярні у Лідсі (Велика Британія), що походить зі Східної Пруссії чи Польщі²⁰. З ятвязького городища у Шурпілах відомі три бічні накладки на шоломи типу “Чорна Могила”: орнаментована мідна з позолотою, ромбічна залізна посріблена і ромбічна залізна з мідною заклепкою²¹. За М. Енгелем і Ц. Собчаком, ці речі могли потрапити у поховання після боїв за городище, які відбулися у середині XI ст.²² На думку Л. Йоньчик і А. Голембіовської-Тобіаш, мідна накладка з Шурпіл була виготовлена у Волзькій Булгарії, а її потрапляння на землі ятвягів було пов’язане зі східною торгівлею місцевого населення²³.

Проблеми походження, місць виготовлення та шляхів поширення шоломів типу “Чорна Могила” Центральною і Східною Європою залишаються актуальними. Дослідники висунули дві основні “місцеві” версії походження: у СРСР їх вважали руськими²⁴, у Польщі – польськими²⁵. В обох поглядах походження доводилося фактичним місцем знахідки та кількістю артефактів; відбувалося навіть “перетягування” зразка з волинського с. Мокрого²⁶. Були здійснені також спроби поєднати дві різні версії у компромісну: “руські” шоломи виготовлені на Русі, а “польські” є трофейними “руськими”, або ж виробленими у Польщі майстрами, вивезеними з Русі під час походу польського князя Болеслава I на Київ. Зараз гіпотеза про давньоруське походження шоломів типу “Чорна Могила” перемогла і в польській історіографії²⁷. Витоки місцевих версій походження шоломів у повоєнних СРСР і ПНР зрозумілі, мотиви їх відстоювання яскраво ілюструє цитата з праці 1950 р.: “Буржуазні вчені вважали, що зброя руських воїнів привозилася зі Скандинавії чи зі Сходу. Особливо вперто цю точку зору від-

¹⁷ *Bocheński Z.* Polskie szyszaki wczesnośredniowieczne. – Kraków, 1930. – S. 6–7; *Nadolski A.* Studia nad uzbrojeniem polskim w X, XI, XII wieku. – Łódź: Zakład im. Ossolińskich we Wrocławiu, 1954. – S. 72.

¹⁸ *Кирпичников А. Н.* Раннесредневековые... – С. 21; *Bogacki M.* Broń wojsk polskich w okresie średniowiecza. – Zakrzewo: Replika, 2009. – S. 92.

¹⁹ *Кирпичников А. Н.* Раннесредневековые... – С. 17; *Кулаков В. И.* Древности пруссов VI–XIII вв. – М.: Наука, 1990. – С. 33; С. 121, табл. XXVII, 9; *Кирпичников А. Н.* Русские шлемы X–XIII вв. // СА. – 1958. – № 4. – С. 56.

²⁰ *C. R. B.* Ein Helm des 11. Jahrhunderts vom Schlachtfeld zu Walric // *Zeitschrift für Historische Waffen- und Kostümkunde.* – В. 9, Н. 6/7. – Dresden, 1922. – S. 217; *Edge D., Paddock J. M.* Arms & Armor of the Medieval Knight. An Illustrated History of Weaponry in the Middle Ages. – New York: Crescent Books, 1991. – P. 18–19.

²¹ *Sawicka L.* Szurpiły, st. 8 (“Mosiężysko”), woj. Podlaskie. Badania w latach 2008–2010 // *Światowit.* – 2011. – VIII (XLIX)/B (2009–2010). – S. 266; Pl. 145, ryc. 3a; *Engel M., Sobczak C.* Op. cit. – S. 139, 143–145; S. 133, Ryc. 3, 4; S. 142, Ryc. 11, 3. Л. Савіцька, не ідентифікувавши мідну накладку як деталь шолому, за стилістикою оздоблення зробила висновок про її належність до салтово-маяцької культури. Ідентифікацію цього предмета здійснено в: *Jończyk L., Gołębiowska-Tobiasz A.* Okucie rozetkowe z Szurpił. Import ze świata nomadów w sercu Jaćwieży // *Barbaricum.* Т. 11. Ubi tribus faucibus fluenta Vistulae fluminis ebibuntur. Jerzy Okulicz-Kozaryn in memoriam / Pod red. B. Kontnego. – Warszawa, 2015. – S. 195–213.

²² *Engel M., Sobczak C.* Op. cit. – S. 149.

²³ *Jończyk L., Gołębiowska-Tobiasz A.* Op. cit. – S. 206–209.

²⁴ *Кирпичников А. Н.* Древнерусское оружие. – Вып. 3. – С. 26–27.

²⁵ *Bocheński Z.* Op. cit. – S. 17; *Nadolski A.* Studia nad uzbrojeniem polskim w X, XI, XII wieku. – Łódź: Zakład im. Ossolińskich we Wrocławiu, 1954. – S. 75.

²⁶ *Кирпичников А. Н.* Древнерусское оружие. – Вып. 3. – С. 26; *Nadolski A.* Op. cit. – S. 75.

²⁷ *Żygulski Z. jun.* Broń w dawnej Polsce na tle uzbrojenia Europy i Bliskiego Wschodu. – Warszawa: Państwowe Wydawnictwo Naukowe, 1975. – S. 79–80; *Bogacki M.* Broń wojsk polskich w okresie średniowiecza. – Zakrzewo: Replika, 2009. – S. 92; *Engel M., Sobczak C.* Op. cit. – S. 145.

стоювали норманісти, які намагалися всіляко принизити руську культуру, доводячи імпордне походження головних видів зброї на Русі”²⁸. Першим поставив під сумнів “давньоруське” виготовлення шоломів типу “Чорна Могила” М. Горелік, який вважав частину шоломів цього типу виготовленими у Хозарії (шолом з кургану “Гульбище”), частину – “давньоруською, доволі самостійною, реплікою, що перевершила за ефектністю степовий прототип, отриманий з мадярських чи хозарських рук”²⁹. А. Кірпи́чников традиційно дотримується давньоруського походження шоломів цього типу³⁰, хоча не відкидає і можливість їх виготовлення, крім Русі, у Північно-Східному Причорномор’ї³¹. На думку С. Каїнова і А. Каменського, “визначення місця чи місць виробництва” цих шоломів є “вкрай проблематичним”³².

Типологічно подібні шоломи відомі з території Хозарського каганату. Найбільш раннім з них є шолом з датованого VIII ст. підкурганного поховання у с. Столбище (Білгородська обл., РФ)³³. Шолом цей також складається з чотирьох частин, з’єднаних заклепками; водночас, він відрізняється від чернігівських і великопольських знахідок наявністю наносника і формами пластин – передній і задній сегменти мають напівкруглі вирізи. Подібні напівкруглі вирізи є на шоломах з Бежтинського могильника (Дагестан, РФ; датований широко – VI–IX ст.)³⁴ і Краснодарського краю (окрема знахідка)³⁵. У IX–X ст. у середовищі кочівників поширюються шоломи з восьми частин, поєднаних заклепками, ободом і наверхшам: такими є знахідки у Лагереві, Житимаку (Башкортостан, РФ) та Казазові (Краснодарський край, РФ)³⁶. У 2012 р. шолом з восьми частин знайшли під час грабіжницьких розкопок на півдні Хмельницької обл. – він має, зокрема, зубчасті краї пластин. Можна припустити, у IX–X ст. на основі двох попередніх груп шоломів (типу Столбище і типу Лагереві) у кочівницькому середовищі виникає тип “Чорна Могила”.

Найбільш раннім зразком типу “Чорна Могила” є шолом з мадярського поховання IX ст. у Манвелівці (Васильківський р-н, Дніпропетровська обл.)³⁷. За О. Комаром, шолом є одним з небагатьох предметів, що позначає вплив салтівської культурно-історичної спільності на культуру мадяр під час їх перебування у Північному Причорномор’ї³⁸. Шолом з Манвелівки має чотиричастинну конструкцію, хвилясті краї сегментів і тризубу накладку на лобовій частині.

Інші знахідки IX–XI ст. з Південного Уралу та Прикубання є яскравими представниками типу “Чорна Могила”: шолом з Каранаєва (Башкортостан, РФ)³⁹ та Геленджика (Краснодарський край, РФ). Ще два шоломи з Краснодарського краю (Молдовановка та Дюрсо) мають фігурні краї, які дещо відрізняються від хвилястих країв решти шоломів цього типу. Всі перелічені зразки складені з чотирьох частин: передньої і задньої, що знаходяться на бічні; екземпляр з Геленджика має ще й трилисту накладку, а з Каранаєва – сліди від такої накладки. З грабіж-

²⁸ Гончаров В. К. Райковецкое городище. – К.: Изд-во АН УССР, 1950. – С. 89.

²⁹ Горелік М. В. Защитное вооружение степной зоны Евразии и примыкающих к ней территорий в I тыс. н. э. // Военное дело населения юга Сибири и Дальнего Востока. – Новосибирск: Наука, 1993. – С. 175.

³⁰ Кирпичников А. Н. Раннесредневековые... – С. 21.

³¹ Там само. – С. 27.

³² Каинов С. Ю., Каменский А. Н. О неизвестной находке... – С. 188, прим. 26.

³³ Комар О. В., Сухобоков О. В. Військова справа Хозарського каганату // Нариси з військової історії давньої України. – К., 2005. – С. 221.

³⁴ Атаев Д. М. Археологические исследования в Дидо // СА. – 1961. – № 1. – С. 228.

³⁵ Кирпичников А. Н. Раннесредневековые... – С. 24.

³⁶ Мажитов Н. А. Курганы Южного Урала VIII–XII вв. – М.: Наука, 1981. – С. 78, 135.

³⁷ Чурилова Л. Н. Погребение с серебряной маской у села Манвеловки на Днепропетровщине // Советская археология. – 1986. – № 4. – С. 262–263.

³⁸ Комар А. В. Древние мадяры Этелькеза: перспективы исследований // АДІУ. – 2011. – Вип. 7. Мадяри у Середньому Подніпров’ї. – С. 67, 68.

³⁹ Мажитов Н. А. Указ. соч. – С. 115.

ницьких розкопок на території Краснодарського краю походять деталі ще кількох шоломів цього типу⁴⁰, а місце знахідок ще двох цілих шоломів з приватних колекцій невідоме⁴¹. У 2015 р. на Інтернет-аукціоні було виставлено на продаж “позолочений шолом доби вікінгів «Золота Орда»” у доволі доброму стані: збереглися всі чотири сегменти, мідні бічні накладки, обтяжка мідною пластиною з позолотою, срібні підкладки під зубчасті краї, кілька заклепок. Висота шолому – 29 см (без навершя), вага – 1,4 кг⁴². Зважаючи на те, що бічні накладки є повною аналогією опублікованих А. Кірпічниковим накладок на шолом з Краснодарського краю (з приватної колекції) та знахідки з Саркелу⁴³, можна припустити, що шолом “Золота Орда” також походить з грабіжницьких розкопок у Північному Кавказі; можливо, на місце знахідки натякає і назва лоту.

На момент публікацій праць А. Бохенського, А. Надольського і А. Кірпічнікова більшість знахідок з кочівницького середовища були невідомі; після виходу ж фундаментальної праці А. Кірпічнікова⁴⁴ “давньоруське” походження шоломів виділеного ним типу “Чорна Могила” (або II типу) стало настільки “загально визнаним”⁴⁵, що не піддається сумніву і сучасними дослідниками. Проте ми бачимо, що шоломи, конструктивно подібні до “Чорної Могили”, почали з’являтися у VIII–IX ст. на територіях, контрольованих Хозарським каганатом. Слід розглянути можливість їх поширення Центральною і Східною Європою з Хозарського каганату внаслідок міграції, торгівлі та війни.

Одним з найбільших міграційних процесів цього часу було переселення у IX–X ст. з Південного Уралу до Паннонії давніх мадьяр (угрів). Однією з археологічних пам’яток, що позначають таке просування мадьяр, є якраз поховання з раннім шоломом типу “Чорна Могила” у Манвелівці. Наприкінці IX – на початку X ст. ці кочовики залишають українські степи і переселяються до Паннонії (Угорщини). На території Угорщини знайдено два шоломи цього ж типу: один походить з м. Печ⁴⁶, а точне місце знахідки іншого невідоме⁴⁷.

Іншим шляхом, яким могло відбуватися поширення дорогих бойових наголів’їв, була торгівля. Час появи шоломів типу “Чорна Могила” характеризується жвавою дальньою торгівлею в центрально-східноєвропейському регіоні: У 750 р. арабська династія Аббасидів захопила владу в Халіфаті, і невдовзі почала штампувати срібну монету; у 759 р. було підписано мир з Хозарським каганатом, що підштовхнуло дальню торгівлю⁴⁸. За період з другої пол. VIII до поч. XI ст. на Британські острови, Скандинавський півострів, до Ісландії, Німеччини, Польщі, країн Балтії, Росії, Білорусі та України потрапили сотні тисяч арабських срібних монет, які є археологічним свідченням цієї торгівлі. Основним джерелом поширення арабського срібла у Північній і Східній Європі була торгова активність скандинавів. Усі регіони побутування шоломів типу “Чорна Могила” (за винятком Угорщини, де ці шоломи могли з’явитися з мігрантами-уграми) брали участь у скандинавській торгівлі зі Сходом. Вже у другій пол. VIII ст. купці-воїни, відомі арабським джерелам під іменем “ар-Русійя” (русь), закладають ряд поселень

⁴⁰ Кирпичников А. Н. Раннесредневековые... – С. 26.

⁴¹ Там само. – С. 6–7, 27.

⁴² Viking Age ‘Golden Horde’ Gilded Helmet // Timeline Auctions. Antiquities – Arms and Armour [Ел. ресурс]. – Режим доступу: <http://www.timelineauctions.com/lot/age-golden-horde-gilded-helmet/54753> - Назва з екрана.

⁴³ Кирпичников А. Н. Раннесредневековые... – С. 26; С. 55, рис. 36, 36а; Каинов С. Ю. Деталь шлема из раскопок Саркела – Белой Вежи // Археологические вести. – 2016. – № 22. – С. 130–134.

⁴⁴ Кирпичников А. Н. Древнерусское оружие. – Вып. 3. Доспех, комплекс боевых средств IX–XIII вв. – Ленинград: Наука, 1971. – 91 с.

⁴⁵ Кулаков В. И. Указ. соч. – С. 33.

⁴⁶ Kalmár J. Régi magyar fegyverek. – Budapest, 1971. – P. 263.

⁴⁷ Кирпичников А. Н. Раннесредневековые... – С. 19.

⁴⁸ Hedenstierna-Jonson C. Rus’, Varangians and Birka Warriors // Aspects of warriors, fortifications and social change in Scandinavia / Ed. by L. Holmquist Olausson, M. Olausson. – Stockholm, 2009. – P. 159–160; Zhivkov B. Khazaria in the Ninth and Tenth Centuries. – Leiden, Boston: Brill, 2015. – P. 147.

уздовж річкового маршруту Волгою: Стара Ладога, Рюрикове городище, Сарське городище, район сіл Тімерьово, Петровське і Михайловське⁴⁹. Наприкінці VIII ст. у торгівлю скандинавів входило польське Помор'я⁵⁰. У Пруссії арабські монети з'явилися із появою у VIII ст. скандинавських торгових факторій Трусо (Янув Поморський) і Кауп (Віскяутен)⁵¹.

В історії обігу срібної монети виділяють два кризові періоди: остання чверть IX ст. і друга пол. X ст.⁵². У 870–880-х рр. через “першу срібну кризу” монета з Близького Сходу перестала надходити на північ, і скандинави почали шукати нові торгові шляхи. Цей час збігається із заснуванням нового торгового центру на Дніпрі – Києва та пожвавленням торгівлі (а інколи і грабіжницьких походів) у напрямку Візантії. У цей час розквітають поселення з багатими археологічними комплексами зі скандинавськими речами: Гньоздово у верхів'ях Дніпра (біля Смоленська), Шестовиця в нижній течії Десни (біля Чернігова), Чернігів і Київ⁵³. Регіон поширення арабських монет у X ст. розширюється сухопутним шляхом з Подніпров'я до Бугу та Вісли⁵⁴. У саме цей час у процес поширення срібла ввійшла Велика Польща. Початок закладання тут скарбів арабських монет збігається з закладенням нових городищ – це сталося у 30-ті рр. X ст.⁵⁵. Щодо Пруссії, то “в період від IX до середини XI ст. ці терени стали інтегральною частиною прибалтійської культурної спільноти, в якій вирішальну роль відігравав скандинавський чинник”⁵⁶. Отже, знахідки шоломів типу “Чорна Могила” були зроблені в регіонах, задіяних у торгівлі скандинавів зі Сходом.

Крім торгівлі, шоломи цього типу могли потрапити до Центральної і Східної Європи військовим шляхом. Скандинави не лише торгували з країнами Сходу – інколи (зокрема, у 909/910, 913/914, 943/944 рр.) водними шляхами відбувалися і військові походи на підконтрольні Хозарському каганату землі. “Друга срібна криза” другої пол. 50-х рр. X ст. збіглася у часі з посиленням військової активності Києва і Гнезна. З 50-х рр. X ст. випуск срібної монети скорочується, далека торгівля скандинавів Центральної і Східної Європи починає занепадати⁵⁷. Місцеві правителі намагаються компенсувати нестачу срібла контролем над навколишніми землями і зовнішньою військовою експансією. Так, літописи повідомляють про конфлікт дніпровської русі з древлянами та обкладення даниною Новгородом. Невдовзі, у 968 р. Святослав здійснює похід на Болгарію. Друга половина X ст. відзначена територіальною експансією держави Мешка I – до кінця століття його володіння сягають Мазовії, Сандомирської, Краківської землі, Сілезії, Західного Помор'я, Куявії⁵⁸.

Одним з останніх походів скандинавів за здобиччю став похід 968/969 р., коли “ар-Русійя”

⁴⁹ Толочко А. Очерки начальной руси. – К., СПб.: Laurus, 2015. – С. 159–161; *Hedenstierna-Jonson C. Rus', Varangians...* – S. 160–162.

⁵⁰ *Buko A. Between Wolin and Truso: the Southern part of the Baltic Rim at the time of Rise of the Polish State (an archaeological perspective) // The Image of the Baltic. A Festschrift for Nils Blomkvist. – Visby: Gotland University Press, 2012. – P. 53.*

⁵¹ *Bogucki M. Coin finds at the Viking-Age emporium at Janów Pomorski (Truso) and the “Prussian phenomenon” // Money circulation in Antiquity, the Middle Ages and Modern Times. Time, range, intensity / ed. by M. Bogucki, S. Suchodolski. – Warsaw, Cracow, 2007. – S. 96–103.*

⁵² *Zhivkov B. Op. cit. – P. 151.*

⁵³ Толочко А. Указ. соч. – С. 161–165; *Hedenstierna-Jonson C. Rus', Varangians...* – P. 164–165.

⁵⁴ *Adamczyk D. Między Kijowem a Gniezmem. Wybrane aspekty topografii i funkcji arabskiego srebra na ziemiach słowiańskich w X i na początku XI wieku // Średniowiecze polskie i powszechne. – 2009. – T. 1 (5). – S. 68, 77.*

⁵⁵ *Ibid. – S. 67, 75; Wadyl S. Czy X-wieczna fala napływu srebra do państwa wczesnopiastowskiego pochodziła z Pomorza Wschodniego? // Migracje. Podróże w dziejach. Starożytność i średniowiecze / Red. M. Franz, K. Kościelniak, Z. Pilarczyk. – Toruń: Adam Marszałek, 2015. – S. 221.*

⁵⁶ *Engel M. Jaćwieskie ośrodki grodowe w IX–XIII wieku. Geneza, rozwój i upadek // Materiały do Archeologii Warmii i Mazur. T. 1 / Pod red. S. Wadyla, M. Karczewskiego, M. Hoffmana. – Warszawa, Białystok, 2015. – S. 19.*

⁵⁷ Толочко А. Указ. соч. – С. 298.

⁵⁸ *Buko A. Between Wolin and Truso. – P. 61; Buko A. Początki państwa polskiego: pytania – problemy – hipotezy // Światowit. – 1999. – Nr. 1 (42) / Fasc. B. – S. 33–37.*

напали на хозарські і булгарські міста на Волзі і зруйнували їх. Примітно, що під час розкопок зруйнованої тоді хозарської фортеці Саркел знайдено ромбічну накладку на шолом типу “Чорна Могила”⁵⁹. Хоча в історіографії побутує думка, що похід цей здійснювали лише київські варяги на чолі зі Святославом, деякі дослідники відзначають, що такий напад, як і інші масштабні походи, вимагав великої кількості учасників⁶⁰, якої не могла забезпечити лише дніпровська (київська) русь. Слід припустити, що для таких воєнних заходів збирався флот з більш віддалених регіонів: Східної Балтики, верхів’їв Волги, Скандинавії, а, можливо, і Великої Польщі, також включеної у X ст. в процес обігу арабського срібла і поширення скандинавського озброєння. Після походу 968/969 р. срібло перестало надходити до Середнього Подніпров’я і Великої Польщі; скарби арабських монет зникають у Східній і Центральній Європі після 1015 р. Виробництво шоломів типу “Чорна Могила” припиняється саме в цей час, і після XI ст. на руських, польських і пруських пам’ятках перестають з’являтися шоломи цього типу. Водночас, низку конструктивних і декоративних особливостей цих шоломів продовжували використовувати на Північному Кавказі та сусідніх територіях до XIV ст. Так, відомо принаймні сім шоломів з Прикубання XII–XIV ст., складені з чотирьох пластин, поєднаних наверхшам⁶¹. Такі елементи шоломів типу “Чорна Могила”, як трилисні прикраси та трубчасте наверхшя, також використовували у регіоні, що ми можемо бачити на прикладі знахідки першої пол. XII ст. з могильника Андреевская Щель (Краснодарський край, РФ)⁶². Залізні шоломи, обтягнуті мідним листом, відомі з Північного Кавказу (шолом XII ст. з хут. Верхне-Янченкова Ростовської обл.; два шоломи XII–XIII ст. зі ст. Єсауловская і ст. Луганская Ростовської обл., РФ)⁶³, з території Волзької Булгарії (кін. XII – поч. XIII ст., м. Енгельс Саратовської обл., РФ)⁶⁴ і з українських степів (XII – першої пол. XIII ст., с. Бабичі Черкаської обл.)⁶⁵.

На нашу думку, поширення більшості шоломів типу “Чорна Могила” у Центральній і Східній Європі слід розглядати як сліди міграцій кочовиків та торгової й військової активності скандинавів. Чи цікавило скандинавів східне озброєння? Відповідь на це питання однозначна. Речі східного походження, в т. ч. зброя – не рідкість для скандинавських пам’яток. У шведській Бірці знайдено чимало деталей спорядження булгарського, хозарського та мадярського походження, а також предмети озброєння з аналогіями у салтівській культурно-історичній спільності та археології давніх мадяр⁶⁶. З Бірки походить і знаменитий ламеллярний обладу-

⁵⁹ Кирпичников А. Н. Раннесредневековые... – С. 26; Каинов С. Ю. Деталь шлема... – С. 130.

⁶⁰ Толочко А. Указ. соч. – С. 310, 312–313; Hedenstierna-Jonson C. Rus’, Varangians... – P. 164.

⁶¹ Нарожный Е. И. О некоторых типах средневековых шлемов с территории Северного Кавказа // Военная археология. Сб. мат-в семинара при Гос. историч. музее / Отв. ред. О. В. Двуреченский. – М.: Квадрига, 2008. – С. 46–49; с. 53, рис. 4, 1–3.

⁶² Новичихин А. М. Воинский кенотаф с захоронением боевого коня на средневековом могильнике Андреевская щель // Военная археология. Сб. мат-в семинара при Гос. историч. музее / Отв. ред. О. В. Двуреченский. – М.: Квадрига, 2008. – С. 26–41.

⁶³ Кирпичников А. Н. Шлем XII века из погребения кочевника (По материалам раскопок Кобяковской археологической экспедиции 1960 г.) // Археологические раскопки на Дону. – Ростов-на-Дону, 1962. – С. 139, рис. 2; Ильюков Л. С., Лабунько Л. А. Два шлема из Новочеркасского музея истории Донского казачества // Военная археология. Сб. мат-в семинара при Гос. историч. музее / Отв. ред. О. В. Двуреченский. – М.: Квадрига, 2008. – С. 129–130; рис. 1, 1–2.

⁶⁴ Коровкин Д. С. Снаряжение всадника из погребения около города Энгельса в Саратовском Заволжье (новые данные) // Военная археология. Сб. тр. Проблемного Совета “Военная археология” при Гос. историч. музее. Вып. 2 / Отв. ред. О. В. Двуреченский. – М.: Квадрига, 2011. – С. 180–182; рис. 1–7.

⁶⁵ Кирпичников А. Н. Русские шлемы. – С. 63; с. 64, рис. 8, 1, 1а; Кирпичников А. Н. Древнерусское оружие. – Вып. 3. – С. 28; табл. XI, 1, 1а.

⁶⁶ Див., напр.: *Arbman H. Birka I: die Gräber. Tafeln.* – Uppsala, 1940. – Taf. 14, 9, 10; *Амбросиани Б., Андрощук Ф.* Вооружение и восточные контакты Бирки // Русь на перехресті світів. Міжнародні впливи на формування Давньоруської держави. IX–XI ст. Матеріали міжнародного польового археологічного семінару (Чернігів – Шестовиця, 20–23 липня 2006 р.). – Чернігів: Сіверянська думка, 2006. – С. 7–8; *Андрощук Ф. О.* Шведська Бірка та її контакти зі Сходом // *Vita Antiqua.* – № 2. – Київ, 1999. – С. 201, 203; 39, 32–37. Про речі східного походження у

нок, який датують другою пол. X ст.⁶⁷ – очевидний імпорт зі Сходу. Поєднання північноєвропейських і кочівницьких предметів озброєння в одній пам'ятці не рідкість і для Східної Європи, зокрема для чернігівських курганів з шоломами.

Таким чином, у період початкового проникнення скандинавів у Центральну і Східну Європу (VIII ст.) склепані з чотирьох частин гостроверхі шоломи були відомі в Хозарському каганаті. З плином часу шоломи типу “Чорна Могила” поширюються на захід – ймовірно, через маляр, що з середини IX ст. перебувають у Причорномор'ї і залишають поховання зі зброєю у Манвелівці, а на початку X ст. переселяються до Угорщини, де знайдено два шоломи типу “Чорна Могила”. У серед. X ст. шоломи цього типу потрапляють до місць контактів скандинавів і слов'ян. Це дає змогу припустити, що шоломи цього типу, прототипи яких відомі ще у VIII ст. з хозарського контексту, і які продовжували використовуватися на території Хозарії у IX–X ст., виготовлялися у каганаті і потрапили до слов'янських і пруських земель за посередництвом скандинавських купців-воїнів. Скандинави з Середнього Подніпров'я, Північного Прильмення і Поволхов'я, Великої Польщі та Пруссії торгували з Хозарським каганатом і могли також брати участь у грабіжницьких походах 60-х рр. X ст., що призвели до загибелі каганату, – отже, могли вивезти з Хозарії шоломи як товари чи військові трофеї. Хозарські шоломи таким чином потрапляли з новими власниками у комплекси другої пол. X – початку XI ст., чи переходили у спадок і використовувалися інколи до третьої чверті XI ст. Це дає змогу припустити, що шоломи з колекцій НМІУ і НВІМУ були виготовлені у X ст. на території Хозарського каганату та імпортовані скандинавськими купцями-воїнами до Середнього Подніпров'я не пізніше другої чверті X ст.

інших частинах Швеції див.: *Hedenstierna-Jonson C. Traces of Contacts: Magyar Material Culture in the Swedish Viking Age Context of Birka // Die Archäologie der frühen Ungarn. Chronologie, Technologie und Methodik / Hrsg. T. Bendeguz. – Mainz: Verlag der Römisch-Germanischen Zentralmuseums, 2012. – P. 38–40.*

⁶⁷ *Hedenstierna-Jonson C. The Birka Warrior. The material culture of a martial society. – Stockholm, 2006. – P. 58.*