

Tadeusz Bernatowicz

## NA KRESACH MULTAŃSKICH. KAMIENIEC PODOLSKI I ZAMKI POGRANICZA POLSKO-TURECKIEGO W ŚWIETLE NIEZNANYCH PLANÓW

Walka o utrzymanie południowo-wschodnich granic Rzeczypospolitej w XVII wieku w powszechnej opinii postrzegana była jako patriotyczna powinność Polaków i wyznacznik ich patriotyzmu. Uczestników otoczyła legendarna sława rycerzy chrześcijańskich walczących z muzułmanami. Liczne opracowania poświęcone wojnom polsko-tureckim na Kresach Multańskich powstałe dawniej i współcześnie potwierdzają, że jest to nadal zajmujący temat.<sup>1</sup> Znaczenie militarne, ale również legenda walk o Kamieniec Podolski sprawiły, że w archiwach znajdujemy ciągle nowe materiały związane z tą problematyką. Niewykorzystane dotąd w badaniach zostały plany fortyfikacji znajdujące się w Zbiorach Petersburskich. W zespole znalazły się plany fortyfikacji Kamieńca Podolskiego (dwa rysunki), Jagielnicy, Czorkowa, Żwańca i Chocimia. Pochodzą one z dawnych zbiorów radzi-

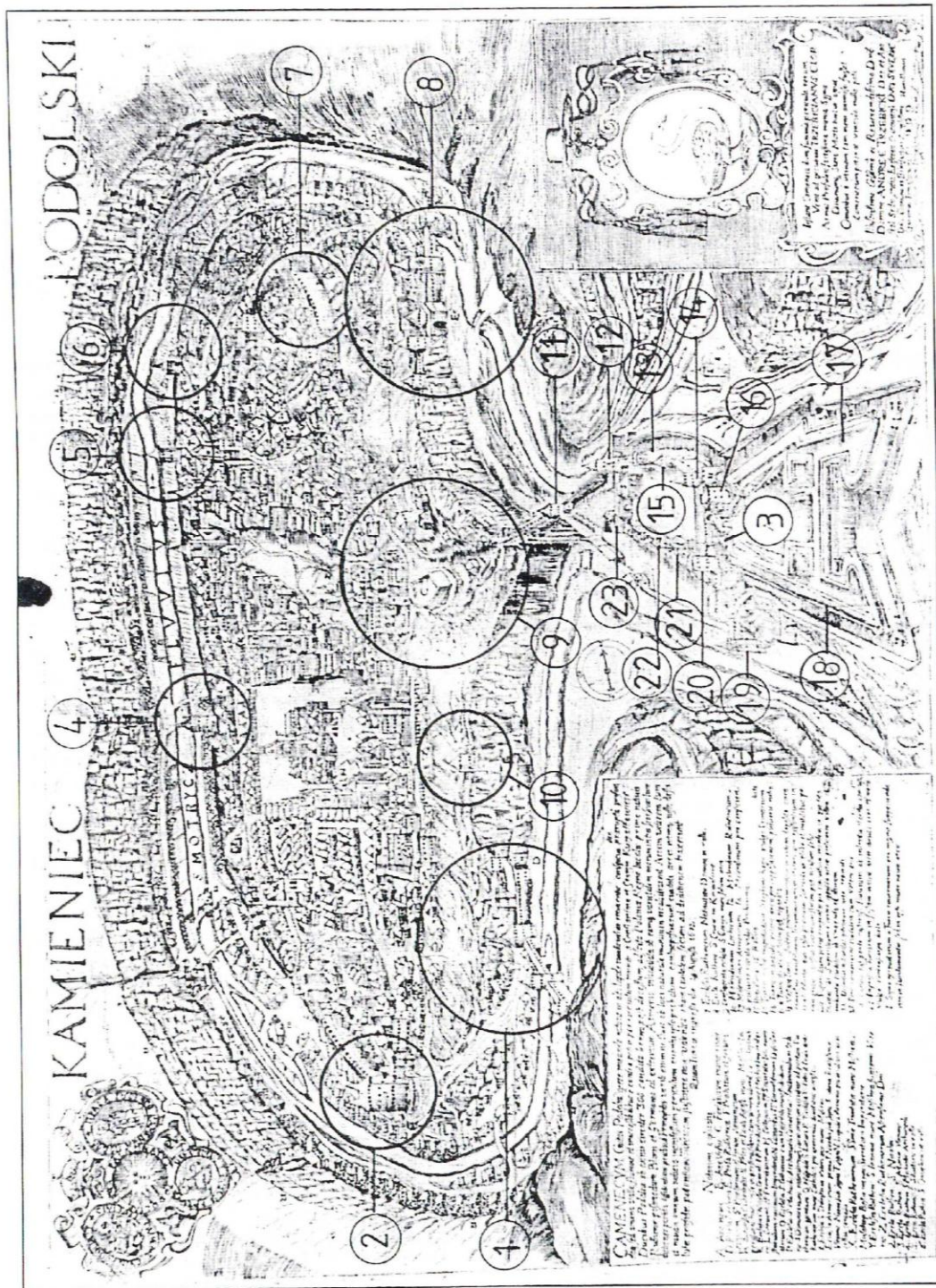
wiłowskich w Nieświeżu i związane były zapewne z działalnością wojenną Radziwiłłów lub Sobieskich na Podolu. Szwagier króla Jana III Michał Kazimierz Radziwiłł (zm. 1680) aktywnie uczestniczył w akcjach zbrojnych przeciw Turkom w latach 1673-1677 (Bar, Mohylów, Braclaw, Żółkiew, Żórawno), odznaczając się nawet zdobyciem twierdzy Pawłocz.<sup>2</sup> W mniejszym stopniu w działalność militarną na Podolu zaangażowany był jego syn Karol Stanisław (zm. 1716) ale on również przebywał tam w latach 1688-1692.<sup>3</sup> „Architectura militaris” cieszyła się u tego magnata szczególnym poważaniem, o czym świadczy gromadzenie w archiwum nieświejskim planów twierdz z całej Europy. Zainteresowania fortyfikacjami potwierdza choćby jego diariusz z podróży po Europie w latach 1684-1687.<sup>4</sup> Na polecenie księcia nadworny architekt Andrzej Józefat Jeziornicki

<sup>1</sup> Z wielu prac i rozpraw przybliżających historię walk na Podolu w latach 1672-1699 wymienić należy następujące prace: Tadeusz Korzon, *Dzieje wojen i wojskowości w Polsce*. T. 1-3, wyd. 2, Kraków 1923; Janusz Woliński, *Po Chocimie 1673/1674*. „Przegląd Historyczny”. T. 2: 1930, s. 45-61 [przedruk: Janusz Woliński, *Z dziejów wojen polsko-tureckich*. Warszawa 1983, s. 60-88]; Czesław Chowaniec, *Wyprawa Sobieskiego do Mołdawii w 1686 r.* „Przegląd Historyczno-Wojskowy”. T. XX: 1931, s. 305-329; Janusz Woliński, *Oblężenie Kamieńca w 1672 roku*. „Zeszyty Naukowe Wojskowej Akademii Politycznej”. Seria historyczna. T. XIV [XLIV]: 1966, s. 5-30 [przedruk: tenże, *Z dziejów wojen polsko-tureckich*. Warszawa 1983, s. 21-50]; Janusz Wojtasik, *Ostatnia rozprawa zbrojna z Turkami i Tatarami w 1698 r.* „Studia i Materiały do Historii Wojskowości”. T. XIII: 1967, cz. 1, s. 63-127, cz. 2, s. 11-183; Dariusz Kołodziejczyk, *Podole pod panowaniem tureckim. Ejalet kamieniecki 1672-1699*. Warszawa 1994 [tam najpełniejsza dotąd literatura i źródła, dotyczące tej problematyki]. Już po napisaniu tego artykułu ukazała się książka Zbigniewa Bani i Marty Wirczki, *Kamieniec Podolski miasto-legenda*. Warszawa 2001 [tam obszerna literatura] oraz artykuł Dariusza Kołodziejczyka, *O Turkach w Kamieńcu raz jeszcze – refleksje z kweryndy w Bolonii*. „Barok”. T.VII/1[15], 2001, s.165-175.

<sup>2</sup> Jan Jaroszuk, *Radziwiłł Michał Kazimierz* [w:] *Polski Słownik Biograficzny* [dalej: PSB]. T. XXX/2, z. 125: 1987, s. 292-299.

<sup>3</sup> Andrzej Rachuba, *Radziwiłł Karol Stanisław* [w:] PSB. T. XXX/2, z. 125: 1987, s. 240-248.

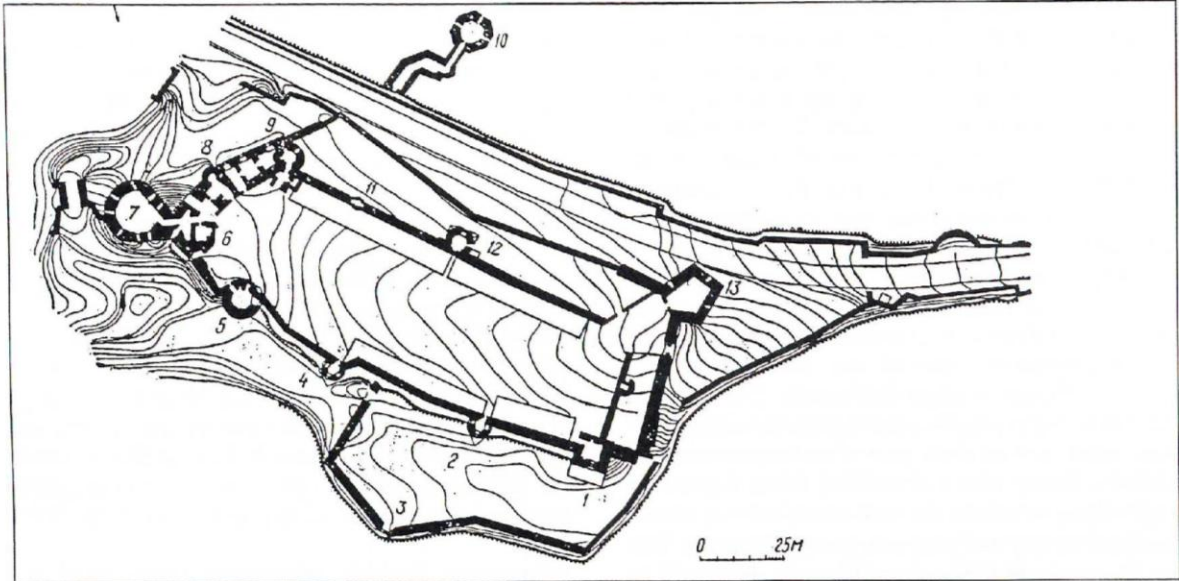
<sup>4</sup> Katarzyna Mikocka-Rachubowa, *Wrażenia artystyczne Karola Stanisława Radziwiłła z podróży po Europie (1684-1687)* [w:] *Radziwiłłowie XVI-XVIII wieku: w kręgu polityki i kultury*. „Miscelanea Historico-Archivistica”. T. III. Warszawa – Łódź 1989, s. 241-242, 247; Katarzyna Mikocka-Rachubowa, *„Monumentum victoriae chocimensis” Michała Kazimierza Radziwiłła w Białej* [w:] *Kultura Wielkiego Księstwa Litewskiego w epoce Baroku*. Red. Jerzy Kowalczyk. Warszawa 1995, s. 115-127.



Il. 1. Kamieniec Podolski. Rycina C. Tomaszewicza (ok. 1672-1672) z oznaczeniem elementów fortyfikacyjnych. Nazwy baszt Starożytnych, wg Regestu... z 1544 r. W nawiasach umieszczono nazwy używane w XVIII w.

1. Brama Łocka (Polska), 2. Baszta Batoiego, 3. Baszta Mała Zachodnia, 4. Baszta Krawiecka, 5. Baszta Gamańska, 6. Baszta Rzeźnicza, 7. Mur Batoiego, 8. Brama Ruska, 9. Niższy Rondenel i Wysoki Rondenel, 10. Baszta przy brzoździe, 11. Baszta Miodowa, 12. Baszta Papińska, 13. Baszta Kołpak („Frieque”, „Biskupia”), 14. Baszta Łocka (Kanielska), 15. Baszta Tęczyńska (Szlachecka), 16. Baszta Nowa Zachodnia (Św. Michała), 17. Bastion św. Jerzego, 18. Bastion św. Michała, 19. Baszta Wodna (Śmiotyż), 20. Baszta Różanka (Krolewska), 21. Baszta Komandacka, 22. Baszta Lancjarskich (Prochowa), 23. Baszta Czarna (Nowa Wieża Wschodnia, Sprawiedliwość).

Oyng. Biłalalek Narodowa, Oprac. T. Bemalowicz.



Il. 2. Kamieniec Podolski. Plan Starego Zamku z oznaczeniem nazw baszt.

1. Papińska. 2. Kotłak („Ereque”, Biskupia). 3. Mała. 4. Tęczyńska (Szlachecka). 5. Łacka (Kancelerska). 6. Denna (Św. Stanisława, Dzienna). 7. Nowa Zachodnia (Św. Michała). 8. Mała Zachodnia. 9. Różanka (Królewska). 10. Wodna (Smotrycz). 11. Komendancka. 12. Lanckorońskich (Prochowa). 13. Czarna (Nowa Wieża Wschodnia, Sprawiedliwości).

Wg Plameneckaja, *Dosлідžennja...* [patrz przypis 14]. Uzupeł. T. Bernatowicz. Nazwy baszt wg *Regestru...* z 1544 r. W nawiasach umieszczono nazwy używane w XVII w.

łączone wysokim murem. Poniżej odcinka między Papieską a Tęczyńską znajdował się taras zabezpieczony murem i prawdopodobnie wzmocniony Basztą Małą.<sup>15</sup>

Od strony zachodniej linia umocnień zamku między basztami Łaszką i Różanką zamykała się dwoma ramionami trójkąta, na szczycie którego znajdowały się dwie wieże. Na jego szczycie od zewnątrz znajdowała się Baszta Nowa Zachodnia i niewidoczna na rycinie Tomaszewicza Baszta Denna od strony dziedzińca. Do momentu powstania Nowego Zamku Baszta Nowa stanowiła najbardziej narażony na atak punkt zamku. Kilkukondygnacyjowa, o wielkim przekroju z kondygnacjami przystosowanymi do użycia armat i strzelb. Była ona zmonumentalizowaną formą bastei (beluardu). Znaczenie militarne podnosiło dodatkowo sprzężenie jej z Basztą Denna w taki sposób, że nawet zburzenie przez wroga umożliwiałoby dalszą obronę tej części zamku. Między nią a przylegającą do kurtyny Basztą Małą Zachodnią

wykuta została brama prowadząca do Nowego Zamku. W bardziej skomplikowany sposób ukształtowane zostały umocnienia narożnika zamku od strony rzeki Smotrycz, nad którą prowadziła droga do miasta. Dominowała w tym zespole okrągła Baszta Różanka. Zabezpieczała ona pobliską bramę, która łączyła się murem posiadającymi ganki strzelnicze z Basztą Wodną nad Smotryczą. Dzięki niej mieszkańcy zamku mieli w większym stopniu dostęp do wody.

W czwartym, zachodnim skrzydle zamku w świetle ryciny Tomaszewicza prócz wież narożnych znajdowały się trzy okrągłe baszty połączone murem. Na podstawie planów możemy jednak zidentyfikować jedynie dwie z nich: Komendancką i Lanckorońską. Na dziedzińcu zamku widoczna jest kaplica.

Badania nad dziejami Starego Zamku prezentują się skromnie. Linia murów z układem baszt określona została zapewne na przełomie XIV i XV w.<sup>16</sup> Na pod-

<sup>15</sup> Por. E. M. Plameneckaja, *Dosлідžennja...*, rys. 4. Na rycinie Tomaszewicza widoczny jest tylko taras i mur.

<sup>16</sup> *Ibidem*, s. 14-142.



Il. 3. Kamieniec Podolski. Plan miasta i zamku, 1694. Oryg. Zbiory Petersburskie [dalej: ZP], neg. Zbiory Autora [dalej: ZA].

czone litery „C. B.” być może są jego inicjałami. Treść szkicu wskazuje, iż stanowił on szkic pomocniczy do ewentualnego blokowania dostaw do twierdzy i niszczenia zasiewów wokół niej.

Rysunek powstał w okresie intensywnych prób odzyskania Kamieńca, okupowanego przez Turków od 1672 r. Po przystąpieniu Polski do Świętej Ligi w 1684 r. zablokowano dostawy zaopatrzenia do miasta. Działaniami kierował hetman Stanisław Jabłonowski, który w 1687 r. wraz z królewiczem Jakubem Sobieskim przeprowadził groźne, choć nie zakończone sukcesem, oblężenie Kamieńca. Wokół twierdzy zacieśniono wówczas blokadę, szczególnie po wyprawie króla Sobieskiego w 1691 r. na Wołoszczyznę, gdy podporządkował Suczawę, Neamt, Kimpućung i Dragomir. W 1692 r. ponownie plano-

wano szturm.<sup>22</sup> Powstanie w tym samym czasie Okopów Świętej Trójcy i Szańca Panny Marii, blokujących skuteczniej miasto, miało ostatecznie przesądzić o losie tureckich okupantów. Stały się one bazą wypadową i zapleczem dla wojsk polskich. Wiosną 1694 r. generał major arkebuzerii Michał Brandt zaatakował przedmieścia Kamieńca; walki ciągnęły się do zimy. Jednym z sukcesów było rozbicie 6 października 1694 r. Tatarów pod Ucieszkiem przez wojska helmanów Kazimierza Sapiehy i Stanisława Jabłonowskiego<sup>23</sup>. Z kręgu uczestników tych walk pochodzi autor naszego szkicu.

Bardziej interesujący jest drugi, nieco późniejszy plan twierdzy kamienieckiej (il. 4).<sup>24</sup> Umieszczenie królewskiego herbu pozwala ustalić, iż powstał on już po ustąpieniu Turków w 1699 r., w czasach panowania Augusta II Mocnego, który już w *Pactach conventach* zobowiązał się do odzyskania Kamieńca i utrzymania go w należytym stanie. Treść legendy: „Plan de la Ville et des chasteaux de Camieniec Par de Gourneuite Capitaine Disenterie et Ingenieur de son Excellence Monseigneur le Castellant de Cracowie et Grand General des armée De Pologne” wskazuje na autora rysunku, tajemniczego kapitana i inżyniera „Gourneuite” w służbie hetmana wielkiego koronnego i kasztelana krakowskiego Stanisława Jabłonowskiego (zm. 1702). Plan ten powstał zatem wkrótce po opuszczeniu Kamieńca przez Turków w 1699 r., a przed 1702. Prace przy umacnianiu fortyfikacji rozpoczęto wkrótce po odzyskaniu Kamieńca. Na podstawie dotychczasowych badań wiadomo, że w tym czasie działało tam kilku fortyfikatorów, m.in. major artylerii koronnej P. Stubitz (Sztubicz) (1704-1706), któremu pomagał Holender Karol Maksymilian Kreuzer i kapitan artylerii koronnej Archibald Andrzej Glover de Gleyden.<sup>25</sup> Autor rysunku skoncentrował się na zagadnieniach obronności miasta, ukazując plastycznie ukształtowanie terenu z ciekami wodnymi, oznaczeniem linii murów miasta, basztami i 29 armatami broniącymi miasta.<sup>26</sup> W aksonometryczny sposób ukazane zostały jedynie naj-

<sup>22</sup> D. Kołodziejczyk, op. cit., s. 110-123.

<sup>23</sup> Roman Marcinek, *Okopy Świętej Trójcy*, „Teki Komisji Urbanistyki i Architektury”, T. XXVII: 1995, s. 120.

<sup>24</sup> Legenda: „Plan de la Ville et des chasteaux de Camieniec Par de Gourneuite Capitaine Disenterie et Ingenieur de son Excellence Monseigneur le Castellant de Cracowie et Grand General des armée De Pologne.”

<sup>25</sup> T. M. Nowak, *Fortyfikacje i artyleria...*, s. 155-160.

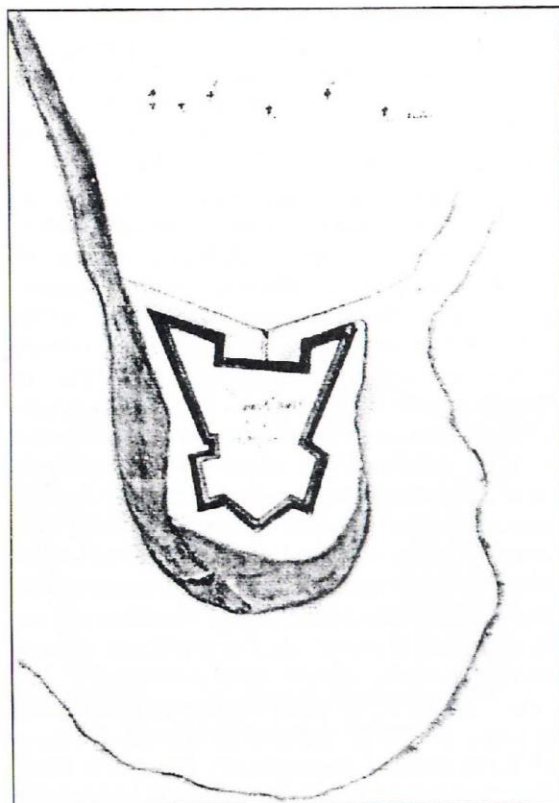
<sup>26</sup> Liczba dział, które zostały narysowane na planie – 29, zadziwiająco pokrywa się z liczbą dział spiszowych znajdujących się w twierdzy w 1703 r. Ponadto w Kamieńcu znajdowało się 47 armat żelaznych. Por. T. M. Nowak, *Fortyfikacje i artyleria...*, s. 169.

ważniejsze elementy obronne: kompleks Bramy Polskiej (Łackiej) z pobliską Basztą Batorego, strzegący drogi wchodzącej w głąb miasta; kompleks Bramy Ruskiej z fragmentem murów usytuowanych powyżej niej; wreszcie Wysoki Rondel w formie bastionu, strzegący miasta od strony mostu i zamków. Pozostałe elementy, jak trzy okrągłe baszty znajdujące się od strony wschodniej miasta czy drobna zabudowa położona w kanionie rzeki, oznaczone zostały dwuwymiarowo. W podobny sposób przedstawione zostały Zamki; w Starym Zamku uwzględniono linię murów z basztami, w Nowym zaś pokazano półbastion św. Michała (północny), strzegący drogi wiodącej do bramy zamkowej, bastion św. Jerzego (południowy), dwa nadszańce oraz tzw. Róg św. Maurycego. Rysunek stanowi jedną z wstępnych koncepcji obrony miasta po przejęciu go z rąk tureckich.

Z przygotowaniem Polaków do zdobycia Kamieńca wiąże się powstanie pozostałych szkiców twierdz Podola. Na rysunkach ukazane zostały umocnienia Jagielnicy, Czortkowa, Żwańca i Chocimia, wykonane między 23 lutego a 7 marca 1690 r.

### Jagielnica nad Czerkaską

Plan Jagielnicy, powstały 23 lutego 1690 r., ukazuje fortalicję założoną na cyplu rzeki Czerkaski, płynącej w tym miejscu głębokim wąwozem.<sup>27</sup> Nadano jej postać nieregularną; od strony najbardziej zagrożonej mury mają formę dwóch półbastionów, które na zewnątrz przechodzą zwiężającymi się kurtynami w nieomal symetryczny układ kleszczowy (il. 5). W kurtynie między półbastionami znajdowała się brama, do której prowadził most przerzucony przez fosę. Dogodne położenie obronne Jagielnicy wykorzystane zostało już w średniowieczu.<sup>28</sup> W czasach Kazimierza Jagiellończyka warownia ta odgrywała ważną rolę w kontrolowaniu traktu z Wołoszczyzny. Ze względu na częste przemieszczanie się wojska



Il. 5. Jagielnica. Plan umocnień, 1690. Oryg. ZP, neg. ZA.

określana była ona jako „okno tatarskie”.<sup>29</sup> Marcin Bielski podaje, że w 1538 r. została zdobyta przez Piotra, wojewodę wołoskiego.<sup>30</sup> W 1581 za zasługi w walce z Tatarami Jagielnicę otrzymał od Stefana Batorego kasztelan halicki Stanisław Lanckoroński.<sup>31</sup>

Zagrożenie ze strony Partii Otomańskiej, potwierdzone ciężką wojną w latach 1620-1621, uświadomiło konieczność unowocześnień warowni. Przekształcenia dokonał około 1630 r. hetman wielki koronny i wojewoda ruski Stanisław Lanckoroński.<sup>32</sup> Te

<sup>27</sup> Legenda: „Zamek Jagielnica in Podolia sito/ Ao 1690 die 23 febru[arii]”; skala 40 passus = 8 cm.

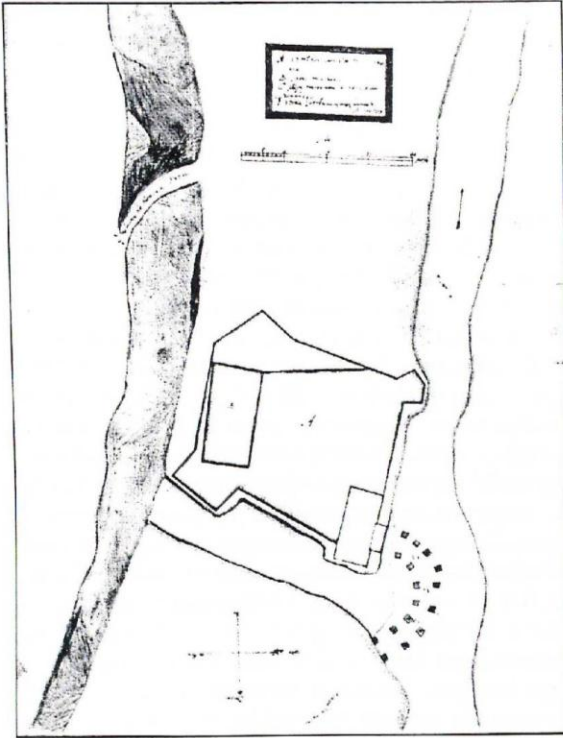
<sup>28</sup> W 1473 r. była to znacząca osada, bowiem erygowano parafię (Archiwum Główne Akt Dawnych, Zbiór Czołowskiego w Warszawie [dalej: AGAD, Zb. Czołowskiego, sygn. 246.2]).

<sup>29</sup> Król Kazimierz Jagiellończyk wystąpił z Jagielnicy wojewodę ruskiego Piotra Odrowąża do wojewody multańskiego Piotra z wezwaniem do złożenia holdu, por. *Słownik Geograficzny Królestwa Polskiego* [dalej: SGKP], T. 3, Warszawa 1882, s. 367.

<sup>30</sup> Por. SGKP, T. 3, Warszawa 1882, s. 27.

<sup>31</sup> SGKP, T. 3, Warszawa 1882, s. 367; Henryk Kotarski, *Lanckoroński Stanisław z Brzezia* [w:] PSB, T. XVI: 1971, s. 453.

<sup>32</sup> Antoni Czołowski, Bohdan Janusz, *Przeszłość i zabytki województwa tarnopolskiego*, Tarnopol 1926, s. 78; Adam Przybós, *Lanckoroński Stanisław z Brzezia na Lanckoronie* [w:] PSB, T. XVI: 1971, s. 453.

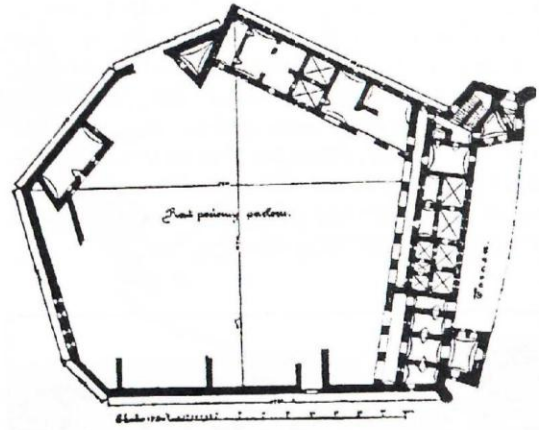


Il. 6. Czortków. Plan umocnień, 1690. Oryg. ZP, neg. ZA.

jak w Kudaku miały zamki w Barze<sup>42</sup> i Szaniec Panny Marii. Zasygnalizować w tym kontekście raz jeszcze trzeba związku z formą fortyfikacji Nowego Zamku w Kamieńcu.

#### Czortków nad Seretem

Kolejny z omawianych szkiców wykonany został 7 lutego 1690 r. w Czortkowie, położonym na lewym brzegu Seretu, przy ujściu do Dniestru (il. 6).<sup>43</sup> W obrębie linii murów, o ogólnym zarysie przypominają-



Il. 7. Czortków. Plan zamku. Wg Czołowskiego (patrz przypis 44).

cym nieregularny czworobok, oznaczony został główny budynek – „Same mieszkanie” oraz brama, do której prowadził most na słupach. Schematyczny plan zdaje się być pobieżnym szkicem terenowym, wykonanym przez nieprofesjonalistę obserwującego zamek z drugiej strony rzeki. Konfrontacja z pomiarem Czortkowa z 1892 r., wykonanym przez Aleksandra Czołowskiego, wskazuje na daleko idące niezgodności (il. 7).<sup>44</sup> W rzeczywistości plan ogólny zbliżony był do pięcioboku, którego jedno skrzydło, od strony rzeki, stanowił pałac, drugie zaś, przylegające do niego, pełniło funkcje gospo-

<sup>42</sup> J. [E.] Sjęcinski, *Oboroni zamki...*, s. 93-94.

<sup>43</sup> Opis planu: „A. Czortków zamek 10 mil od Kamieńca Droga / Droga do Polski / Ao 1690, die 27 feb[ruarii]”; skala 70 passus = 9,4 cm.

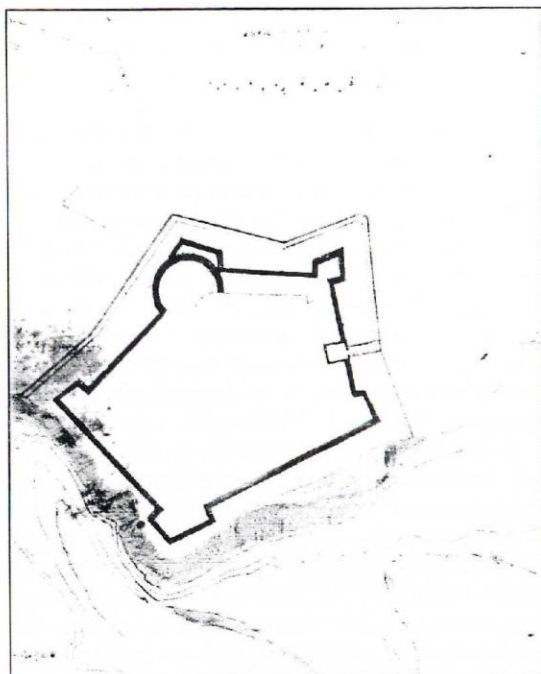
<sup>44</sup> Antoni Czołowski, *Dawne zamki i twierdze na Rusi Halickiej*. „Teki Konserwatorska. Rocznik Koła C. K. Konserwatorów Starożytnych Pomników Galicji Wschodniej”. Lwów 1892, s. 76-78, fig. 4, s. 77; A. Czołowski, B. Janusz, op. cit., pl. XVI. Czołowski wspomina o rysunkach znajdujących się w Bibliotece Pawlikowskich we Lwowie (sygn. 3057, 3058) oraz fotografiach w Archiwum Koła C.K. Konserwatorów Galicji Wschodniej. Nie udało mi się do nich dotrzeć.

umożliwiło działania militarne, zakończone m.in. odbiciem Czortkowa i ostatecznym odzyskaniem go przez prawowitego właściciela – Andrzeja Potockiego.<sup>51</sup>

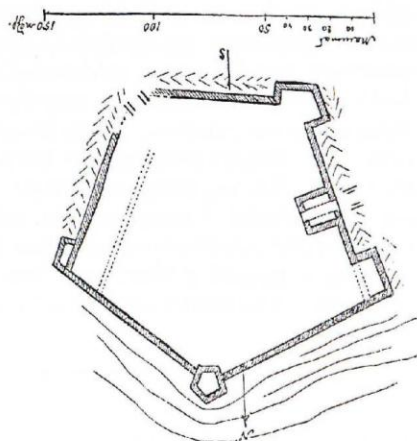
W formach umocnień zamku czortkowskiego widoczne jest już oddziaływanie nowożytnych form obronnych jak pięcioboczny narys czy wieża narożna o planie zbliżonym do bastionu. Jednakże tradycja średniowieczna jest tu silnie obecna w ukształtowaniu ścian z otworami strzelniczymi oraz wież.<sup>52</sup> Znaczenie obronne zamku w Czortkowie, tak jak i większości małych fortałcji w okolicach Kamieńca, nie było wielkie. Od strony zachodniej teren znacznie podnosił się, co ułatwiało oblegającym ostrzał. Stworzony został do krótkotrwałej obrony przed zagonami tatarskimi, ale przede wszystkim obronną formą podkreślał znaczenie właściciela. Formę pięcioboku z czterema narożnymi pięciobocznymi punktami (plan bastionu) miały także umocnienia Satanowa<sup>53</sup> i Żwańca, o którym będzie jeszcze mowa.

### Żwaniec nad Dniestrem

Trzy dni później, 26 lutego nasz podróżnik udokumentował pobyt w Żwańcu, położonym naprzeciw Chocimia (il. 9).<sup>54</sup> Fortyfikacje ukształtowane zostały na wysokim, stromo opadającym wzniesieniu, przy ujściu Żwańczyka do Dniestru. Nadano im kształt pięcioboku, na planie petersburskim o zróżnicowanej długości kurtyn, w rzeczywistości – jak wynika z pomiarów Sjecińskiego opublikowanych w 1928 r. (il. 10) – mających zbliżoną długość. Naroża wzmocnione zostały punktami w formie bastionów i półbastionów ustawionych na wysokim brzegu; skrzydła od miasta odgradzała fosa. W miejscu najbardziej wysuniętym widoczna jest basteja, której bok wzmocniono również punktami lub bastionem. Zaobserwować można tu próbę nowożytnego kształtowania fortałcji, choćby poprzez nadanie pięciobocznego i bastionowego narysu



Il. 9. Żwaniec. Plan umocnień, 1690. Oryg. ZP, neg. ZA.



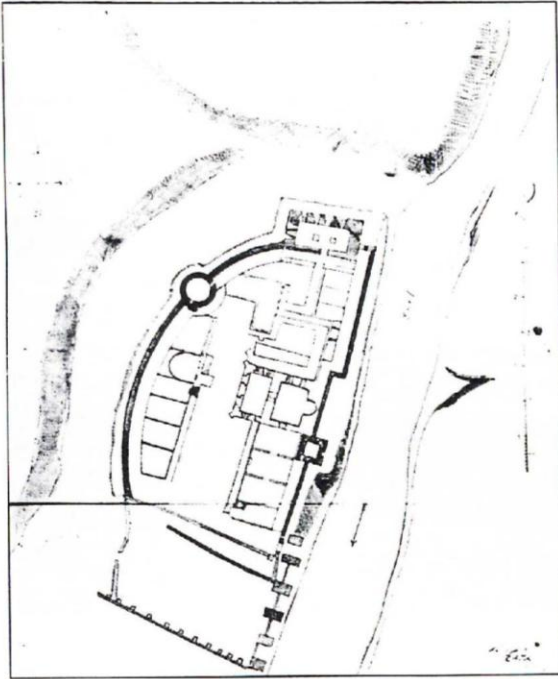
Il. 10. Żwaniec. Plan umocnień. Wg Czołowskiego.

<sup>51</sup> Po ustabilizowaniu się sytuacji w 1699 r. Potoccy władali Czortkowie do 1809 r., kiedy go sprzedali rządowi austriackiemu, który przekształcił zamek w fabrykę tytoniu. W okresie międzywojennym stał się własnością Hieronima Sadowskiego. Por. A. Czołowski, B. Janusz, op. cit., s. 74. Do czasów współczesnych zachowały się jedynie skromne fragmenty murów. Por. *Pamiętniki...* T. 4. Kiev 1986, s. 88.

<sup>52</sup> Janusz Bogdanowski, *Fortyfikacje tarciuckie na tle małopolskiej sztuki obronnej*, tarcut 1976, s. 225.

<sup>53</sup> J. Sjeciński, *Oboroni zamki...*, s. 45-47.

<sup>54</sup> Legenda: „Żwaniec nad Dniestrem na równinie leży dwa mili od Kamieńca / Ao 1690 die 26 febr[uar]ii”.



Il. 12. Chocim. Plan umocnień, 1690. Oryg. ZP, neg. ZA.

ciw Polsce. Choć zamek znajdował się w dyspozycji gospodarów wołoskich, to w 1672 i 1673 r. stanowił bazę dla wojsk tureckich. Brak zaufania do chrześcijańskich gospodarów powodował, iż Turcy w okresach nasilenia walk lekceważyli ich i okupowali zamek.<sup>62</sup> W 1673 r. Chocim stanowił znakomitą ostonę dla przygotowywanej przez Portę ekspansji na Rzeczpospolitą.<sup>63</sup> Stacjonujący tu od lipca Hussein

Basza zorganizował przyczółek i zabezpieczenie dla podążającej przez Dunaj głównej armii z sultaniem na czele. Przygotowany został most na Dniestrze dla przeprawy wojska, które stacjonowało na terenie podzamcza, między zamkiem a linią fortyfikacji. Hussein pogłębił fosy i wzmocnił wały „ledwie nie po olendersku albo szwedzku”.<sup>64</sup> Usypane zostały szan-ce przed jarami. Po drugiej stronie rzeki, na wysokości zamku, wznosił on drewniany zamek otoczony fosą zasilaną wodą z Dniestru.<sup>65</sup> Widoczny on jest na rycinie Romeyna de Hooghe'a z 1674 r., ukazującej zwycięstwo pod Chocimem.<sup>66</sup> Zważywszy, że sylweta zamku chocimskiego jest naszkicowana dość wiernie, możemy przyjąć, iż wiernie ukazane zostały również umocnienia po drugiej stronie Dniestru, stanowiące zabezpieczenie mostu.

W tym czasie wojska polskie pod dowództwem hetmana Jana Sobieskiego przeszły Bukowinę, zajęły Suczawę i 11 listopada 1673 r. rozbiły obóz turecki pod Chocimem.<sup>67</sup> W zamku opanowanym przez Polaków ustanowiono trzy regimenty,<sup>68</sup> a polskie załogi przejęły również Sorokę, Niemiec i Suczawę.<sup>69</sup> Chocimem i Żwańcem zawładnęli Turcy podczas kampanii w latach 1674-1675, gdy dotarli aż do Trembowli. Po nieudanym oblężeniu armia Ibrahima paszy dokonała odwrotu za Dniestr. Boje o zamek stanowiły nieodłączną część walk na Podolu, by przypomnieć rok 1621 i zwycięstwo chocimskie hetmana Chodkiewicza.<sup>70</sup>

Monumentalny zamek usytuowany został na niewielkim wzniesieniu wyodrębnionym przez rzeczkę przekształconą w fosę (il. 13). Linia murów, wzmocniana przez bramę i baszty, opierała się z jednej strony o linię rzeki i nieregularnym półkołem zataczała łuk od strony lądu. Wjazd do zamku prowadził od strony południowej przez most i kwadratową wieżę

<sup>62</sup> A. Grabowski, op. cit., s. 197-295; „awizy” szpiegowskie związane z sytuacją na Podolu w latach 1672-1673.

<sup>63</sup> Najpełniejsze dotąd omówienie bitwy chocimskiej przedstawił Jerzy Pajewski, *Buńczuk i koncerz. Z dziejów wojen polsko-tureckich*, Poznań 1997, s. 145-161.

<sup>64</sup> J. Pajewski, op. cit., s. 152.

<sup>65</sup> A. Grabowski, op. cit., s. 257.

<sup>66</sup> Aleksandra Treiderowa, *Tematyka polska w twórczości Romeyna de Hooghe'a*, „Rocznik Biblioteki PAN w Krakowie”, T. VI: 1960, Wrocław 1962, s. 5-47; interesujące studium analizujące ikonografię bitwy pod Chocimem pod kątem wierności terenu i przebiegu bitwy przeprowadził Władysław Gębarowicz, *Nowe materiały do ikonografii wojennej króla Jana III Sobieskiego*, „Studia Wileńskie”, z. IIIIV: 1978, s. 45-87.

<sup>67</sup> A. Grabowski, op. cit., s. 276, 283.

<sup>68</sup> Ibidem, s. 294.

<sup>69</sup> Janusz Woliński, *Ze spraw polsko-moldawskich 1672-1673* [w:] tenże, *Z dziejów wojen...* s. 58. Pierwodruk [w:] *Studia historyczne dedykowane Stanisławowi Herbstowi na sześćdziesiątą rocznicę urodzin*, „Zeszyty Naukowe Wojskowej Akademii Politycznej”, Seria historyczna, T. XV (XLVIII): 1967.

<sup>70</sup> Leszek Podhorecki, *Chocim 1621*, Warszawa 1988 passim (tam obszerna literatura).



zaprojektował, pod wpływem Sebastiana de Vauban, nowoczesne jak na te czasy (ok. 1700) i terytorium, fortyfikacje w Białej.<sup>5</sup>

Plany ukazujące zamki na Podolu powstały w okresie wojen polsko-tureckich toczących się między zdobyciem Kamieńca Podolskiego w 1672 r., a jego odzyskaniem w 1699. Rysunki Jagielnicy, Czorkowa, Zwańca i Chocimia wykreślił jeden autor podczas podróży odbytej w 1690 r., co zostało potwierdzone adnotacjami. Pozostałe powstały w różnych latach i wykonane zostały przez różne osoby. Wspomniane zamki, położone w pobliżu granicy z Turcją, pełniły szczególnie ważną rolę w systemie obrony zabezpieczającym szlaki prowadzące w głąb Podola i Rzeczypospolitej. Toteż były one w XVII w. obiektami nieustannych starć między Polakami a Tatarami, Kozakami, Wołochami i Turkami. Główną fortecą w tym regionie był bez wątpienia Kamieniec Podolski.

### Kamieniec Podolski nad Smotryczem

W 2. poł. XVII w. w okresie walk z Turkami zespół obronny, o który toczono przez kilkadziesiąt lat tak zaciekle boje, składał się z trzech zasadniczych części: miasta, Starego Zamku oraz Nowego Zamku. W pełnej okazałości Kamieniec Podolski przedstawiony został na widoku perspektywicznym powstałym około 1672-1673 r. z inicjatywy polskiego wójta Cypriana Tomaszewicza (il. 1).<sup>6</sup> Choć ukazał się on już po zajęciu miasta przez Turków, to prace przygotowawcze wykonane zostały wcześniej. Należy podkreślić, że poszczególne obiekty ukazane zostały z dużą wiernością i precyzją. Żaden z późniejszych planów powstałych przed opuszczeniem Kamieńca przez Turków w 1699 r. nie dokumentuje w tak szczegółowy sposób elementów zabudowy.

Przeważnie są one powtórzeniami lub zredukowanymi wersjami widoku Tomaszewicza.<sup>7</sup>

Płynąca z północy na południe rzeka Smotrycz przed ujściem do Dniestru zatacza pętlę żłobiącą w skałach głęboki na około 40 metrów jar. Na wyodrębnionej w ten sposób platformie w kształcie elipsy rozwinęło się miasto Kamieniec. Na jej skrajach, północnym i południowym, wysoki brzeg lekko obniża się umożliwiając wąskimi trawersami dostanie się do miasta.

Od strony południowej, skąd rozpoczynał się trakt do Chocimia, znajdowała się Brama Rуска. Jej zespół obronny składał się z pięciu baszt oraz właściwej bramy w wjazdem, połączonych krytymi gankami dla straży. Po przeciwnej stronie fortecy, od strony zachodniej, gdzie łączyły się drogi z Jazłowca i Baru, założono Bramę Łacką (Polską). Ze względu na dogodny dostęp do miasta z tej strony kompleks obronny został znacznie rozbudowany. Składał się on z pięciu masywnych baszt połączonych krytymi gankami strzelniczymi. Właściwa, jednoprzelotowa brama zwana „wietrzna” przylegała do Baszty Batorego, wzniesionej już na górnym tarasie skarpy. System obronny od strony wschodniej nie był tak rozbudowany, jak od strony zamków, gdyż strome brzegi uniemożliwiały przeprowadzenie z tej strony ataku. Z rysunku Tomaszewicza wynika również, iż odcinka między Basztą Batorego a Bramą Ruską broniły cztery baszty; na planie okrągłym założone zostały Rzeźnicza i Złotnicza, na planie kwadratu zaś Szewska. Czwartha wieża, również kwadratowa, nie posiadała nazwy, a stanowiła część fortyfikacji określanej w planach z XVIII w. jako „stary mur króla Stefana Batorego”. Niektóre odcinki skarpy między wieżami wzmocnione były murem, ale nie zamykał on całego terytorium miasta.

Fragmentarycznie rozpoznane zostały dotąd dzieje kształtowania się umocnień miejskich Kamieńca.<sup>8</sup>

<sup>5</sup> Edward Topaciński, *Zamek w Białej Podlaskiej. Materiały archiwalne*. „Biuletyn Historii Sztuki”. T. XIX: 1957, s. 28, 31-33.

<sup>6</sup> Rycinę lub jej fragmenty publikowali: Jurij (Efim) Sicinski, *Narisi z istoričnoi topografii miasta Kamjancja Podolskogo ta jigo okolic. Kamenec Podolsk 1911* [wznowienie: Kamjanec na Podillju 1994]; Tadeusz M. Nowak, *Fortyfikacje i artyleria Kamieńca Podolskiego w XVIII w.*, „Studia i Materiały do Historii Wojskowości”. T. 19: 1973, cz. 1, s. 145, 146, 147 (fragmenty).

<sup>7</sup> Znakomite studium Tadeusza M. Nowaka omawia zagadnienia związane z uzbrojeniem i fortyfikacjami w XVIII w. Badacz ten wymienia ponad 10 znanych dotąd planów twierdzy podolskiej, z których ponad 5 pochodzi sprzed 1699 r. Por. T. M. Nowak, *Fortyfikacje i artyleria...*, s. 139-186; Tadeusz M. Nowak, *Fortyfikacje Kamieńca Podolskiego w XVIII w. w świetle zabytków kartograficznych* [w:] *Kartografia forteczna*. Red. Jan Tomczak. „Z dziejów kartografii”. T. V. Warszawa 1991, s. 157-164.

<sup>8</sup> Ostatnio syntetyczny zarys dziejów Kamieńca, jednak bez krytycznego i bibliograficznego pogłębienia, przedstawił Andrzej Janczykowski, *O potrzebie badań fortyfikacji Kamieńca Podolskiego* [w:] *Kamieniec Podolski. Studia z dziejów miasta i regionu*. Red. Feliks Kiryk. Kraków 2000, s. 310-317.

Pierwsza wzmianka pisemna o mieście pochodzi z kroniki Nestora z X w. Teoria o wcześniejszej, rzymskiej genezie i utożsamianiu Kamieńca z antyczną Klepidawą lub Petridawą wymaga przekonywającego udowodnienia. Istnienie murów miejskich wzmiankowane jest już w 1240 r.<sup>9</sup> Przełomowe znaczenie dla ukształtowania się umocnień miasta miało niewątpliwie uzyskanie prawa magdeburskiego w 1374 r. Nie wiadomo dokładnie, kiedy ukształtowany został system baszt wzmacniających obronność miasta, prawdopodobnie na przełomie XIV i XV wieku. Nie istniała potrzeba całkowitego połączenia ich murami, ponieważ naturalne ukształtowanie terenu w zupełności umożliwiało obronę miasta. Krótkimi odcinkami murów wzmacniono Bramę Łacką i Ruską. Kształtowanie się systemu zabezpieczeń w postaci dwóch bram również nie zostało dotąd właściwie rozpoznane. Dysponujemy jedynie fragmentarycznymi przekazami źródłowymi na ten temat. Baszta Batorego, będąca formą bastei, powstała prawdopodobnie na pocz. XVI w., a rozbudowana została w czasach króla Stefana. Informował o tym napis na budynku odnotowany przez Aleksandra Prusiewicza.<sup>10</sup> Wjazd od strony mostu strzegła Brama Miejska z Niskim Rondlem, a nad nimi dominował bastion nazywanym Wysokim Rondlem. W pobliżu niego znajdował się arsenał miejski.

Od strony zachodniej ta niedostępna „wyspa” łączą się kamiennym mostem wzniesionym na wąskim pasie skał z grzędą skalną, na której powstał Stary

Zamek. Interesującym zagadnieniem jest historia mostu widocznego na rycinie. W literaturze pojawiła się kontrowersyjna i nieudokumentowana dostatecznie teza, że pierwszy kamienny most został wzniesiony przez Rzymian w II w. n.e., a jego pozostałościami są kamienne podpory,<sup>11</sup> na których nadbudowano w połowie XIII w. sklepienia konstrukcji nośnej.<sup>12</sup> Remont mostu, obejmujący zasklepienie przęseł łukami, przeprowadzony został w 1544 r., przez Joba Praeta. W latach 1685-1686, podczas obecności tureckiej, wzmocniono zniszczoną znacznie podczas oblężenia konstrukcję zamurując otwarte arkady.<sup>13</sup>

Na skalistym cyplu z urwistymi brzegami z trzech stron powstał Stary Zamek, który w XVII w. składał się z zespołu baszt połączonych murami i wyodrębniających obszerny, podłużny dziedziniec z zabudowaniami, rozciągający się wzdłuż osi wschód-zachód z nieznacznym jej przesunięciem w kierunku północnym (il. 2).<sup>14</sup> Dostępu na podzamcze od strony mostu broniła okrągła, trzykondygnacyjowa baszta (zwana w XVIII w. Mostową) z bramą. W narożniku północnym skrzydła zamkowego od strony miasta znajdowała się trójkondygnacyjowa Baszta Czarna założona na planie nieregularnego pięcioboku. Wzmacniała ona, przylegającą do niej, Bramę Zamkową. Monumentalnymi basztami umocniona została północna strona zamku. Narożny mur łączy się z czworoboczną w dolnej partii i ośmioboczną w górnej Basztą Papieską Julii. Prócz niej skrzydło południowe tworzyły okrągłe baszty Kołpak, Tęczyńska i Laszka-Korab po-

<sup>9</sup> Elena i Olga Plameneckie, *Nova koncepcija formirovanija fortifikacij Kamjanca-Podil'skogo w aspekti wyznačennija viku mista* [w:] *Fortifikacija Ukraini, Kamjanec Podil'skij* 1993, s. 27.

<sup>10</sup> Antoni Prusiewicz, *Kamieniec Podolski. Szkic historyczny*. Kijów 1915, s. 55. Tablica ta wykonana została w 1785 r. w związku z pobylem króla Stanisława Augusta.

<sup>11</sup> Olga Plamienieckaja, Elena Plamienieckaja, *Most zamkowy w Kamieńcu Podolskim. Na marginesie badań kolumny Trajana*. „Kwartalnik Architektury i Urbanistyki”. T. XLIII: 1998, s. 183-206.

<sup>12</sup> Janusz Rymasz, *Most zamkowy* [w:] *Kamieniec Podolski. Studia z dziejów miasta i regionu*. Red. Feliks Kiryk, Kraków 2000, s. 320-328. Autor nie ustosunkowuje się jednoznacznie do tezy o rzymskim pochodzeniu mostu. Nie jest jasne, na jakiej podstawie sformułowano informację, że w poł. XIII w. wykonano „sklepienia ośrodkowe [sic!] konstrukcji nośnej”. Na rycinie Tomaszewicza widoczne są zamknięcia półkoliste.

<sup>13</sup> D. Kołodziejczyk, op. cit., s. 113-114, 185.

<sup>14</sup> Do najważniejszych prac omawiających dzieje i fortyfikacje Kamieńca zaliczyć trzeba następujące prace: Wawrzyniec Marczyński, *Statystyczne, topograficzne i historyczne opisanie gubernii podolskiej*. T. I. Wilno 1820, s. 161-166; Antoni J. [Rolle], *Zameczki podolskie na Kresach Mułtańskich*. T. 2. Warszawa 1880, s. 27; Kazimierz Jarochowski, *Kamieniec i Poznań po augustowej restauracji* [w:] *Opowiadania i studia historyczne*. Seria nowa. Poznań 1884; Jurij [Elim] Sjeciński, *Gorod Kamieniec Podolski. Istoriceskoje opisanije*. Kijew 1895; Aleksander Prusiewicz, *Kamieniec Podolski. Szkic historyczno-topograficzny*. Kijów 1915; *Istorija ukraińskogo mistectwa*. T. II. Kijów 1967; Elena Plameneckaja, *Doslidžennja Kamjanec-Podil'ski forteci* [w:] *Materialy Drugoi Podil'skoj istoriceskoj-kraeznawczej konferenci*. Kamenjac 1968, s. 139-142; Tadeusz M. Nowak, *Fortyfikacje i artyleria Kamieńca Podolskiego w XVIII w.* „Studia i Materiały do Historii Wojskowości”. T. 19, cz. 1: 1973, s. 139-186; Elena Plameneckaja, *Doslidžennja Kamjanec-Podil'skogo zamky*. „Archeologija”. Nr 16: 1975, s. 14-142; *Pamjatnik gradostroitelstva i architektury Ukrainskoj SSR*. T. 4. Kiev 1986, s. 134. Kamieniec uwzględniony został w popularnonaukowej pracy z pięknie udokumentowanymi współczesnymi zdjęciami: Tadeusz Polak, *Zamki na kresach. Biało rusz Litwa Ukraina*. Warszawa 1997 (wyd. II), s. 177-179. Jurij [Elim] Sjeciński, *Nariši z istoričnoi topografii mista Kamjanca Podil'skogo ta jigo okolic. Kamianec Podol'sk 1911* [wznowienie: Kamjanec na Podillju 1994], s. 27.

stawie opublikowanego przez Aleksandra Jabłonowskiego opisu zamku według inwentarza z 1494 r. możemy tylko w ogólnym zarysie zorientować się w wyglądzie zespołu.<sup>17</sup> Mowa jest w nim o co najmniej pięciu mурowanych wieżach, bramie do zamku i na podzamcze, murach obronnych z drewnianymi gankami oraz fosie otaczającej zamek. Znacznie więcej wiadomo o zakresie prac prowadzonych na początku lat czterdziestych XVI w. Zamek poddany został gruntownej renowacji i wzmocnieniu, pod kierunkiem znakomitego architekta i fortyfikatora królewskiego Joba Praeta, figurującego w literaturze pod różnie brzmiącymi nazwiskami, przeważnie jako Breifus.<sup>18</sup> *Regestr wszego budowania...* z 1544 r. opublikowany przez Aleksandra Jabłonowskiego ukazuje zakres wykonanych prac. Praet wymurował od podstaw Basztę Nową Zachodnią, która wzmocniła najbardziej narażoną na atak stronę zamku, wcześniej bronioną przez masywne mury z basztami: Lacką, Denną, Małą Zachodnią i Różanką. Królewski inżynier przystosował Basztę Papieską do strzelania z dział, zapewne wprowadził poziome strzelnice ogniowe. Przeprowadził też znaczne prace przy Kołpaku, Różance i Lanckorońskiej. Na własny koszt odnowił Czarną, przeznaczoną na więzienie, przysposabiając ją do obrony poprzez wykonanie na trzeciej kondygnacji stanowisk strzelniczych. W ramach swojej działalności architekt wzmocnił i unowocześnił również mury. Prace prowadzono również przy murach między basztami Tęczyńską, Lacką i Nową Zachodnią. Dodatkowym, nowym murem wzmocniono odcinek między Lacką, Denną i Różanką.

Od strony zachodniej pagórkowaty teren wzmocnił zagrożenie, szczególnie ze względu na prze-

biegający tędy szlak z Mołdawii i Turcji. Po klęsce cecorskiej dla wzmocnienia czoła Starego Zamku wzniesiono bastionową fortyfikację nazywaną Nowym Zamkiem. Projektantem budowanej od 1621 r. twierdzy jest Teofil Schomberg (Schonberg).<sup>19</sup> Na znacznie wyniesionym terenie założone zostały dwa półbastiony św. Michała (północny), strzegący drogi wiodącej do bramy zamkowej, bastion św. Jerzego (południowy), dwa nadszańce oraz tzw. Róg św. Maurycego. Obronnym murem zamknięto dzieło wzdłuż skarpy od strony zachodniej, wschodniej oraz od Starego Zamku. Powstał w ten sposób monumentalny hornwerk wydatnie wspierający obronność Starego Zamku, ale jak się okazało za słaby, aby wytrzymać nowoczesne metody oblężnicze zastosowane w 1672 r. przez Turków. Jednakże obrona Kamieńca Podolskiego stała się nieodłączną częścią świadomości historycznej i mitologii Polaków.<sup>20</sup>

Kamieniec Podolski udokumentowany został na dwóch planach. Szkic z 1 listopada 1694 r. ukazuje linię murów miejskich z ważniejszymi basztami oraz bramami Lacką (Polską) i Ruską (il. 3).<sup>21</sup> Choć błędnie oznaczono literą „H” Basztę Batorego jako Bramę Lacką. Znalazły się na nim ponadto Stary Zamek i Nowy Zamek zaznaczone w sposób schematyczny. Skrupulatnie uwzględnione zostały inne elementy ukształtowania terenu, jak bieg rzeki Smotrycz wraz ze źródłami i strumieniami wpadającymi do rzeki, drogi dojazdowe z Chocimia, Baru i Jazłowca, wreszcie młyny na rzece Smotrycz. Szkicowy charakter, nieprecyzyjne ukazanie kształtu cypla miejskiego oraz brak podziałki wskazują na odrębną dokumentację autora podczas pobytu pod twierdzą. Umiesz-

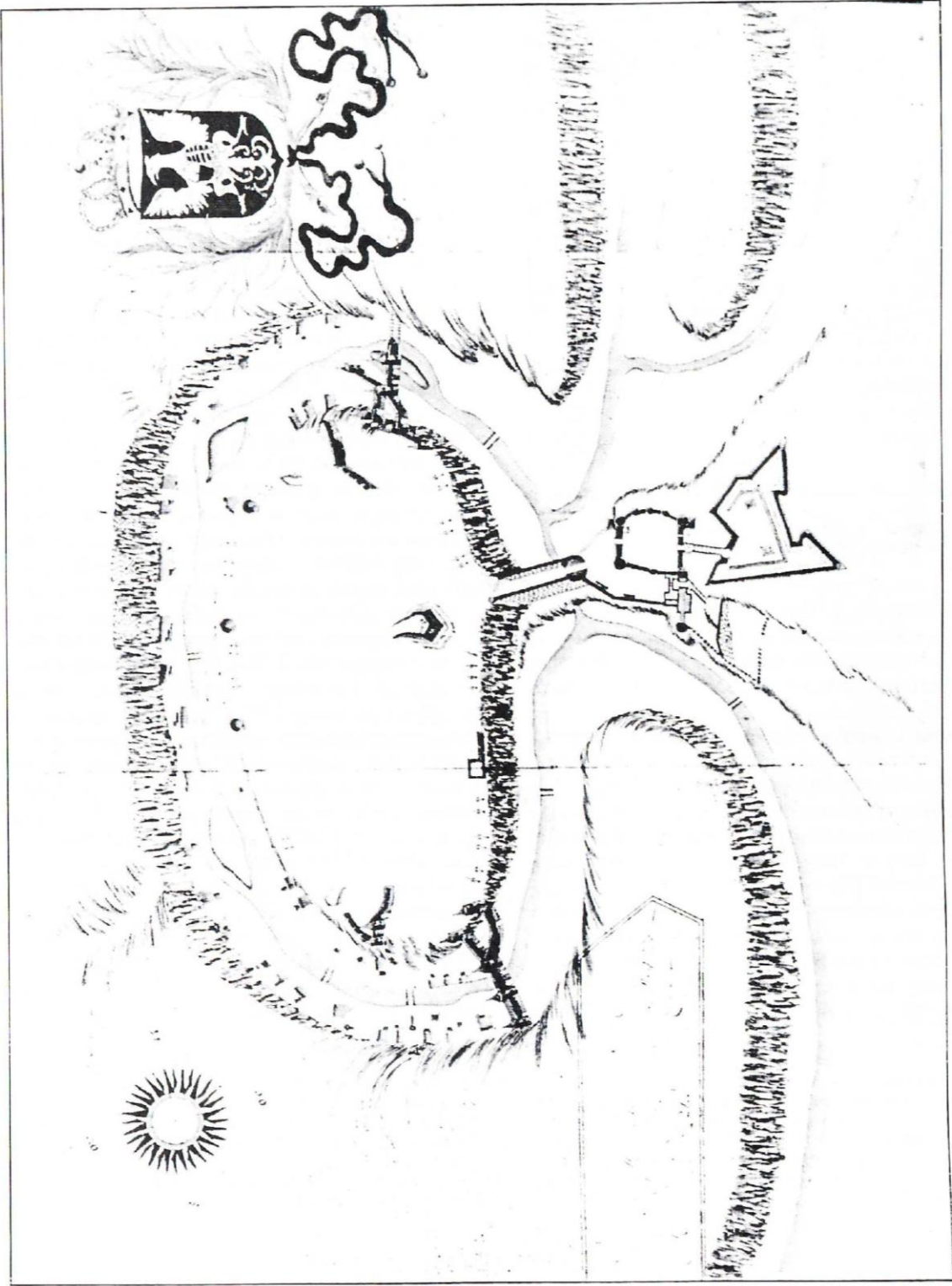
<sup>17</sup> Aleksander Jabłonowski, *Podole u schyłku wieku XV*. „Ateneum”. T. III. Zbioru ogólnego t. XIX., Warszawa 1880, s. 344-349. Por. „Zapiski NTŚ”. T. VII, kn. 3. Lwów 1895, s. 11-16.

<sup>18</sup> Stanisław Toza, *Architekci i budowniczowie w Polsce*. Warszawa 1954, s. 37-38.

<sup>19</sup> Jako pierwszy informację o działalności fortyfikacyjnej Teofila Schomberga (Schonberga) pod Cecorą, Chocimem i w Kamieńcu podał Kasper Niesiecki, *Herbarz polski*. Lipsk 1841, s. 297.

<sup>20</sup> *Relacja o upadku Kamieńca r. 1672 i ostatnich czynach P. Jerzego Wołodyjowskiego przez JMCI Stanisława Makowieckiego stolnika łyczowskiego*. „Przegląd Powszechny”. T. IX: 1886, s. 389-410; T. X, s. 44-50. Jest to przedstawiony prozą przez Tadeusza Wierzbowskiego wierszowany utwór znajdujący się ówczesnie w Suchej, pt. *Relacja Kamieńca wziętego przez Turków w roku 1672 wierszem polskim przez Stanisława Makowieckiego z Wielkiego Łukaszyńskiego, stolnika łyczowskiego*. *Relacja...* przedrukowana została in extenso, bez podania źródła, w pracy Jana Przybyła, *Kamieniec Podolski albo Trylogia na nowo przeżywana*. Wrocław 1998, s. 83-138. Treść adaptacji Wierzbowskiego konfrontuje z oryginałem w znakomitym studium Aleksander Sajkowski, *Wołodyjowski w murach Kamieńca* [w:] tegoż, *W stronę Wiednia. Dale i niedale wojenne w świetle listów i pamiętników*. Poznań 1984, s. 235-248.

<sup>21</sup> Legenda: A. Kamieniec Podolski / B. Stary Zamek murowany / C. Nowy Zamek murowany i sypany / D. Młyny na rzece Smotrycz / E. Rzece Smotrycz wpadająca w Dniestr / F. Krynice murowane, z których rzeki wpadają w Smotrycz / G. Kaplica, kiedyś była armiańska / H. Brama Lacka / J. Brama Rуска / K. Droga do Chocimia / L. Droga do Baru / M. Droga do Jazłowca / Ao 1694 die 1 novembris C.B. Dotychczas publikowane plany Kamieńca zamieszcza T. M. Nowak, *Fortyfikacje i artyleria...*, s. 142-154.



Il. 4. Kamieniec Podolski. „Plan de la Ville et des chasteaux de Camieniec...”, ok. 1699. Oryg. ZP, neg. ZA.

mu znakomitemu wojownikowi zawdzięczamy inicjatywę ukształtowania nowej fortalicji w Jagielnicy, widocznej na prezentowanym rysunku. Pełniła ona funkcje doraźnej ochrony przed wrogiem, natomiast nie wystarczała w obliczu znaczących sił, jak miało to miejsce w czasie powstania Chmielnickiego. W lipcu 1655 r. zamek, broniony przez 200 osobową załogę, stawiał opór zaledwie kilka dni. Wojska kozacko-moskiewskie po zajęciu Czortkowa opanowały również siedzibę Lanckorońskiego.<sup>33</sup> Miasto i zamek pełniły ważną rolę podczas wojny w latach 1672-1699, choć ustalenie szczegółów związanych z ich dziejami sprawia pewne trudności. Wynika to w znacznej mierze ze specyfiki działań wojennych na Podolu, podczas których mniejsze zamki i fortalicje często przechodziły z rąk do rąk. Po kapitulacji Kamieńca do Jagielnicy został skierowany konwój z opuszczającymi twierdzę obrońcami. Wśród nich znajdował się jej właściciel, podkomorzy kamieniecki Hieronim Lanckoroński. Po przybyciu konwoju właściciel jakoby oddał miasto baszy, ale zdaje się, że była to próba „ulożenia” się z najeźdźcami zapewne w celu doraźnej ochrony dóbr i poddanych.<sup>34</sup> Turcy nie utrzymali się długo w Jagielnicy. W rok później (wrzesień 1673) odzyskał ją chorąży Sieniawski.<sup>35</sup> Fortalicja (obok Międzyborza, Dunajowic, Satanowa, Studziennej, Usiatynia, Sidorowa i Jazłowa) włączona została do systemu strażnic, w których stacjonowały oddziały biorące udział w blokadzie Kamieńca zarządzanej przez Jana Sobieskiego, „ażeby

w ciasnocie trzymać Kamieniec” i „bez przestanku ten nieprzyjaciół był infektowany codziennymi inkursjami”. Dowódcą tu oraz w Skale Podolskiej był wspomniany wcześniej podkomorzy Lanckoroński, który już w styczniu 1674 r. wziął udział w ekspedycji pod dowództwem wojewody braclawskiego Jana Potockiego.<sup>36</sup> W następnych latach trwała wojna podjazdowa, w wyniku której latem w fortalicjach wokół Kamieńca panują Polacy, zimą zaś Turcy. Dopiero ofensywa osmańska w 1676 r., oblężenie Sobieskiego pod Żurawnem i rozgraniczenie między Polską a Wielką Portą w 1680 r. utrwaliły na kilka lat tureckie władanie tym miejscem. Ale już w 1683 r. podczas kampanii podolskiej kasztelana krakowskiego Andrzeja Potockiego Jagielnica została ostatecznie odzyskana.<sup>37</sup>

Odkryty rysunek (dotychczas nieznane były plany XVII-wiecznych umocnień Jagielnicy)<sup>38</sup> pozwala na sformułowanie kilku uwag dotyczących fortyfikacji tego obiektu. Taka forma obronna określana jest jako mieszany układ kleszczowy z użyciem półbastionów.<sup>39</sup> Stanowiła ona rozwinięcie dzieła zewnętrznego, które w typowym układzie opierało się jednym bokiem o właściwą fortecę lub naturalne zaplecze (rzeka lub ukształtowanie terenu). W pełnej formie ziemnej i układzie dwubastionowym występuje w Kudaku, założonym w 1635 r. według projektu Wilhelma le Vasseur de Beauplana.<sup>40</sup> W 1639 r. pod nadzorem hetmana Stanisława Koniecpolskiego, a według projektu Fryderyka Getkanta, ukształtowano ponownie fortalicjum.<sup>41</sup> Identyczny plan

<sup>33</sup> Joachim Jerlicz, *Latopisiec albo kroniczka...*, wyd. Kazimierz Władysław Wójcicki, T. I, Warszawa 1853, s. 172.

<sup>34</sup> W tym czasie panowała opinia, że podkomorzy przyjął „protekcję turecką”. Niejasna była postawa podkomorzego w następnym roku po przekazaniu Jagielnicy Turkom. Przebywał w Kamieńcu do końca 1673 r. jakoby w niewoli. Por. Antoni Grabowski, *Ojczyście spominki w pismach do dziejów dawnej Polski...* T. II, Kraków 1845, s. 172. Opis zawarty w liście nieznanego autora wysłanym ze Lwowa 9 września 1672 r. „Po tem J.X. biskup, J.P. Generał i P. Podkomorzy podolski w przysłanych sobie od wezyra kaftanach chodzili tegoz witać i z danym sobie konwojem 600 Turków w towarzystwie różnej szlachty, księży, mieszczan odprowadzeni do Jagielnice, skąd też bokiem mimo Lwów dla bojażni przed Ordą grasującą, dalej jadą. Jagielnicę też J.P. Podkomorzy baszy, który ich odprowadzał oddał i chłopstwu około 600 tam będącemu kazał ten basza bezpiecznie w polu robić ale wprzód most na jakiejś rzece za Jagielnicą postawić, około czego się ochotnie zakrzyknęli”. Por. Kazimierz Pułaski, *Szlachta podolska w czasie zaboru tureckiego (1672-1699)* [w:] tenże, *Szkice i poszukiwania historyczne*. Serja druga, Petersburg 1898, s. 208-226; D. Kołodziejczyk, op. cit., s. 59.

<sup>35</sup> D. Kołodziejczyk, op. cit., s. 71.

<sup>36</sup> K. Pułaski, *Szlachta...*, s. 232; D. Kołodziejczyk, op. cit., s. 69-70.

<sup>37</sup> SGK, T. 3, s. 368; BN Zb. Czoł., IV 5661; D. Kołodziejczyk, op. cit., s. 106.

<sup>38</sup> O bliżej nieokreślonym planie Jagielnicy wspomina Aleksander Czołowski, por. A. Czołowski, B. Janusz, op. cit., s. 78.

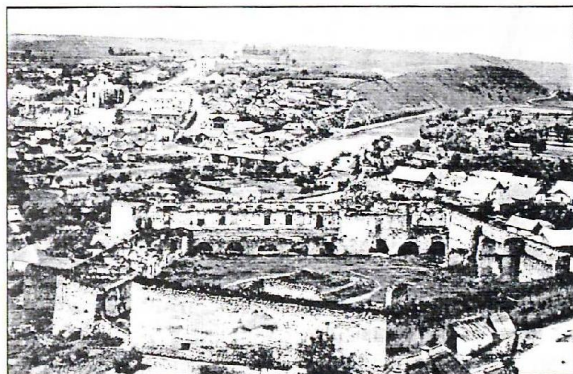
<sup>39</sup> Janusz Bogdanowski, *Architektura obronna w krajobrazie Polski. Od Biskupina do Westerplatte*, Warszawa-Kraków 1996, Część Tablice nr 121 A. Identyczny zarys jak Jagielnica ma projekt fortyfikacji zamku Uraz (Säbisch, 1631). Ten typ umocnień określony został jako należący do systemu kleszczowego szkoły austriackiej.

<sup>40</sup> Marian Dubiecki, *Kudak. Twierdza kresowa i jej okolice. Monografia historyczna*, Warszawa 1900, passim; Aleksander Czołowski, *Kudak. Przyczynki do założenia i upadku twierdzy*, „Kwartalnik Historyczny”, T. XI: 1926, s. 161-184; Stanisław Herbst, *Trzy przyczynki do dziejów fortyfikacji XVII wieku*, „Biuletyn Historii Sztuki i Kultury”, T. X: 1948, s. 321-322; S. łoża, op. cit., s. 23.

<sup>41</sup> S. łoża, op. cit., s. 92; Bogusław Dybaś, *Fortece Rzeczypospolitej. Studium z dziejów budowy fortyfikacji stałych w państwie polskoliteńskim w XVII wieku*, Toruń 1998, s. 207-208.

darcze (stajnie, mieszkania dla służby). Z trzech pozostałych stron pięciokąt zamknięty był kurtynami. Główny budynek, znajdujący się od strony rzeki, założony został na planie wydłużonego prostokąta z krążankiem wspartym na masywnych arkadach od strony dziedzińca. Natomiast na zewnątrz *piano nobile* łączyło się z obszernym tarasem biegnącym między narożnymi wieżami i otwierającym się widokowo na krajobraz z rzeką.

Od strony wschodniej wznosi się wysoki płaskowyz, od strony którego z łatwością można było skutecznie ostrzeliwać zamek (il. 8). Jak wynika z dziejów zespołu, jego znaczenie militarne nie było duże; tak jak inne zamki na pograniczu z Turcją dawał tymczasowe schronienie przed atakami zagonów tatarskich czy buntami Kozaków. Poważniejszego oblężenia nie wytrzymał dłużej niż kilka dni. Dla właścicieli – Golskich czy później Potockich – miał też znaczenie reprezentacyjne.



Il. 8. Czortków. Zamek od strony wschodniej. Fot. przed 1939, neg. Instytut Sztuki PAN (dalej: IS PAN).

Ogólne wzmianki dotyczące dziejów miasta i zamku zebrał nieoceniony badacz Podola Aleksander Czołowski.<sup>45</sup> Prawdopodobnie w XV w.

znajdowała się tu strażnica związana z ochroną południowych granic, co zdaje się potwierdzać wzmianka z 1498 r. o przejściu tędy zagonów tatarskich podążających na Lwów.<sup>46</sup> W 1522 r. właściciel Czortkowa Jerzy Czortkowski założył miasto na prawie niemieckim. Najazdy tatarskie (1524, 1549) oraz pożar (1537) niszczyły wielokrotnie drewniane miasto i zamek. W 2. poł. XVI w. (ok. 1576) Czortków należał do wojewody ruskiego Stanisława Golskiego (zm. 1612) zasłużonego dla obrony południowych kresów Rzeczypospolitej. Należał do ówczesnej elity magnacko-rycerskiej; ściśle współpracował z królami Stefanem Batorym i Zygmuntem III oraz hetmanami Zamojskim i Żółkiewskim. Dzięki podróżom do Francji, Włoch i Anglii wojewoda miał znaczną wiedzę fortyfikacyjną. W nagrodę za zasługi wojenne otrzymał tytuł „strażnika pogranicznego”.<sup>47</sup> Murowana fortelica w Czortkowie stanowiła zarazem centrum rezydencjonalne właściciela rozległych dóbr. Golski uzyskał je wskutek nadań królewskich oraz ożenków z Katarzyną Buczaczką i Anna Potocką.<sup>48</sup> Po bezpotomnej śmierci Czortków przejął na krótko jego brat Jan, kasztelan kamieniecki (zm. 1613), a następnie wskutek podziałów majątkowych miasto stało się własnością Stefana Potockiego (1616). Również wojny XVII w. nie ominęły Czortkowa. W 1655 r., po czterodniowej obronie, jego właściciel Paweł Potocki poddał zamek wojskom Chmielnickiego; on sam i rodzina na kilkanaście lat dostali się do niewoli.<sup>49</sup>

Po zajęciu Kamieńca Turcy opanowali również Czortków, ale na mocy traktatu buczackiego (1672) pozostał on formalnie w granicach Rzeczypospolitej, co podkreślały usypane kopce graniczne od strony Jajgielnicy. W następnych latach faktyczna przynależność zamku pozostawała niejasna; po rozejmie żurawieńskim i rozgraniczeniu w 1680 r. w jego posiadanie weszli Turcy i znalazł się w obrębie sandzaka jałowieckiego.<sup>50</sup> Zwycięstwo pod Wiedniem w 1683 r.

<sup>45</sup> BN Zb. Czot., IV 5460, t. 1.

<sup>46</sup> T. M. Nowak, *O wpływie...*, s. 590.

<sup>47</sup> K. Niesiecki, *op. cit.* T. IV, s. 171-172; Adam Boniecki, *Herbarz polski*. T. VI, Warszawa 1903, s. 194; Kazimierz Lepszy, *Golski (Gulski) Stanisław* [w:] *PSB*. T. VIII: 1959, s. 230-231.

<sup>48</sup> W literaturze ukraińskiej bez podania źródła przyjmuje się, że zamek wzniesiony został w 1610 r. Por. *Pamiętniki...* T. IV, s. 89.

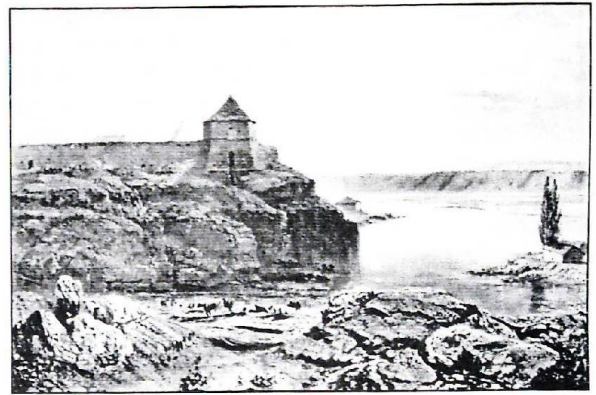
<sup>49</sup> J. Jerlicz, *op. cit.*, s. 172.

<sup>50</sup> D. Kołodziejczyk, *op. cit.*, s. 100.

czy też wzmocnienia kurtyń ziemią.<sup>55</sup> Zarówno warunki terenowe, jak i funkcja strażnicy sprawiły, że nie doszło do uformowania nowocześniejszych form obronnych.

Trudno jest jednoznacznie datować początki zamku. Gdy ziemie pograniczne przeszły we władanie Jagiellonów, nie było tu znaczącego osadnictwa. W 1431 r. król Władysław Jagiełło podarował ziemię nad Żwańczykiem Swyczkowi z leczyna. Według Antoniego Rolle jakiś „zameczek” został wzniesiony w czasach Zygmunta III, czyli po 1587 r. przez właściciela – Walentego Kalinowskiego, generała podolskiego.<sup>56</sup> Ten jednak przekazał go jako posąg siostry Barbary chorążemu podolskiemu Janowi Lanckorońskiemu. W latach 1626-1630 należał on do jego syna Stanisława, hetmana i wojewody ruskiego, właściciela Jagielnicy. Z ich inicjatywy powstały umocnienia, co wiązało się z zaangażowaniem w sprawy wołoskie oraz walki z Turkami, szczególnie zaś z klęską pod Cecorą (1620) i bitwą pod pobliskim Chocimem (1621). Żwaniec odgrywał w tej kampanii ważną rolę; stanowił obronne oparcie dla polskiej armii, również ze względu na zgromadzone tam zapasy żywności. Ponownie stał się on sławny podczas wojen kozackich ze słynnej wyprawy żwanieckiej króla Jana Kazimierza w 1653 r., kiedy to, pod wpływem zagrożenia, potwierdził Kozakom pakt zborowski.<sup>57</sup> Podczas wojen polsko-tureckich w latach 1672-1699 losy Żwańca ściśle wiązały się z losami położonego po przeciwnej stronie Dniestru Chocimia oraz pobliskiego Kamieńca. W 1672 r. został zdobyty przez Turków, którzy utrzymali go na mocy traktatu buczackiego. Zwycięstwo chocimskie w 1673 r. przywróciło na krótko twierdzę Polsce, by znowu, po kampanii podolskiej hetmanów Stanisława Jabłonowskiego i Kazimierza Sapiehy w latach

1684-1688, znalazła się w rękach tureckich. Ponownie Żwaniec stał się polską graniczną stacją w 1699 r.<sup>58</sup> Do XIX w. zachowały się jeszcze fragmenty murów i bramy głównej utrwalone przez Napoleona Ordę w latach 1871-1873<sup>59</sup>; stały się one tematem obrazu J. K. Wilczyńskiego (il. 11). Nieliczne pozostałości zamku zachowały się do czasów współczesnych.<sup>60</sup>



Il. 11. Żwaniec. Obraz J. K. Wilczyńskiego, XIX w. Neg. IS PAN.

### Chocim nad Dniestrem

Następnym celem naszego podróżnika był Chocim, pod który dotarł on 7 marca 1690 r. (il. 12).<sup>61</sup> Zamek położony prawym brzegu Dniestru odgrywał ważną rolę w wojnach polsko-tureckich XVII w. Po zajęciu Kamieńca przez Turków Chocim stanowił przyczółek, z którego prowadzono kampanie prze-

<sup>55</sup> J. Bogdanowski, *Fortyfikacje tarcuckie...*, s. 225.

<sup>56</sup> Antoni J. [Rolle], op. cit., T. 3, Warszawa 1880, s. 8nn.

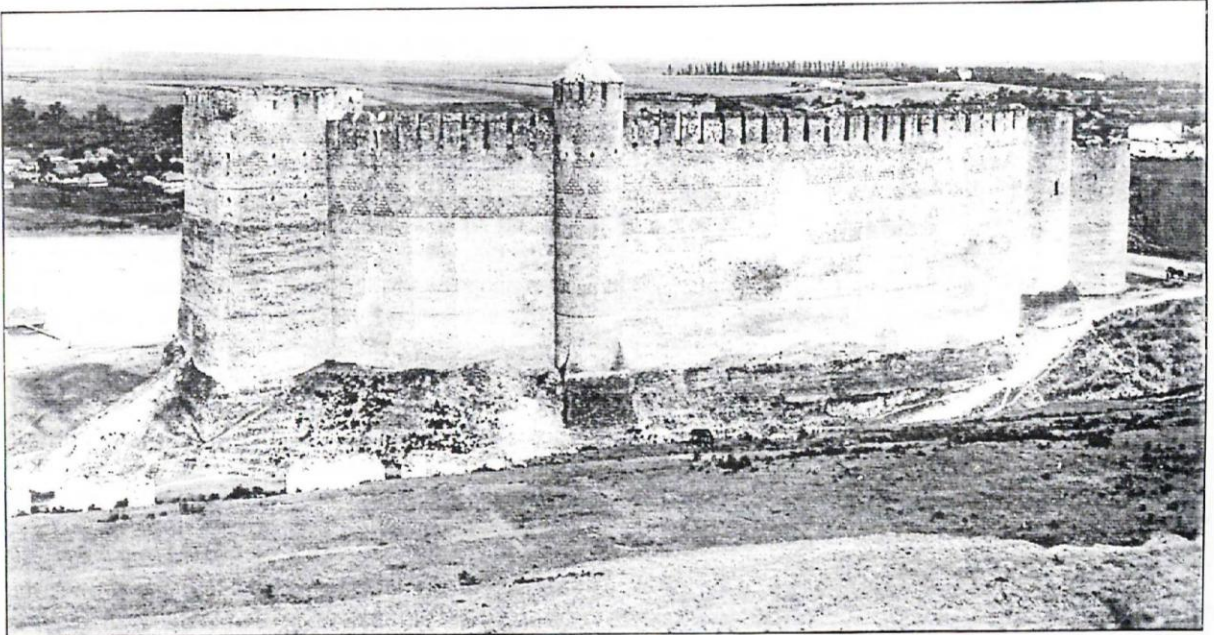
<sup>57</sup> Antoni J. [Rolle], op. cit., T. 3, Warszawa 1880, s. 15-16.; W. Marczyński, op. cit., T. I, Wilno 1820, s. 209-210; Ludwik Kubala, *Wyprawa Żwaniecka*. „Przewodnik Naukowy i Literacki”. Lwów 1876; Dariusz Milewski, *Kryzys wojskowości polskiej na przykładzie kampanii żwanieckiej Jana Kazimierza*. „Barok”. T. VIII/1(15), 2001, s. 95-109. Przełomowe znaczenie dla rozwoju Żwańca miało nadanie w 1646 r. prawa magdeburskiego.

<sup>58</sup> Dalsze dzieje Żwańca por. A. Rolle, op. cit., s. 18-34.

<sup>59</sup> *Żwaniec - ruiny zamku Podole. Żwaniec. Wnętrze zamku*, rys. N. Orda, 1871-1873. Gabinet Rycin Muzeum Narodowego w Krakowie, sygn. III r. a 3060, 3061. Por. Zofia Kucińska, Zofia Tobiaszowa, *Katalog rysunków architektonicznych ze zbiorów Muzeum Narodowego w Krakowie. Rysunki Napoleona Ordę*. Warszawa 1975, s. 219-220, il. 183.

<sup>60</sup> Antoni J. [Rolle], op. cit., T. 3, Warszawa 1880, s. 43-44; *Pamiętniki...* T. 4, Kiev 1986, s. 209.

<sup>61</sup> legenda: „Zamek Choczym dwie mili od Kamienca / Ao 1690, die 7 Marty”; skala 60 łokci Polskie = 12 cm.



Il. 13. Chocim. Widok od strony południowej. Neg. IS PAN.

bramą. Dalszą część murów wzmocniały okrągłe Baszta Południowo-Zachodnia oraz Baszta Komendantcka. Monumentalne wzmocnienie murów od strony północnej stanowiła Baszta Północna. Założona na planie prostokąta, stanowiła faktycznie część użytkową zamku, zawierającą salę wspartą na dwóch słupach. Również od strony Dniestru mury obronne wzmocniła czworoboczna baszta. Od zachodu miejsce zabezpieczał głęboki jar, przez który przerzucone zostały dwa mosty. Równocześnie z trzech stron teren znacznie podnosił się, stwarzając niedogodne warunki dla obrony zamku, dlatego w XVIII w., gdy Turcy umocnili się w tym miejscu, przylegający teren zabezpieczono linią obronną z murami i bastionami.

Na szkicu z Sankt Petersburga ukazany został tylko główny zamek ze schematycznym oznaczeniem linii murów z prostokątną Basztą Północną i Basztą Komendantcką (przylegającą do siedziby

komendanta twierdzy), a także Baszta Południowo-Zachodnia oraz wieża bramna. Wewnątrz murów narysowano budynki komendanta oraz koszar przylegające do skrzydła od strony Dniestru. Na ich miejscu widoczne są trudne do bliższego sprecyzowania umocnienia. Widzieć w tym należy raczej nieudolność rysownika niż rzeczywisty brak części fortyfikacji, zwłaszcza iż na planie pominięto wjazd w obręb zamku.<sup>71</sup> Brak na rysunku umocnień wokół rozległego podzamcza z kamiennymi wałami i bastionami, ponieważ powstały one dopiero XVIII w., gdy Chocim pozostawał w tureckim władaniu.

Heroiczny okres walk na Podolu zakończył się wraz z odzyskaniem Kamieńca Podolskiego w 1699 r. Granica polsko-turecka stała się granicą pokoju, ale właśnie wtedy zaczęła się potęgować legenda o obrońcach „przedmurza chrześcijaństwa” i ona przede wszystkim obecna jest w zbiorowej wyobraźni Polaków.

<sup>71</sup> *Pamiętniki...* T. 4. Kiev 1986, s. 368.



Tadeusz Bernatowicz

## ON THE MULTAŃSKI FRONTIER – KAMIENIEC PODOLSKI AND STRONGHOLDS ON THE POLISH-TURKISH BORDER IN LIGHT OF UNKNOWN PLANS

Podolia was on Poland's border with Turkey in the 17th century; it was the scene of unceasing battles against the Cossacks, Turks, and Tartars. These wars escalated in the years 1672-1699 when Kamieniec Podolski (Kamyanets-Podilskyy), the main stronghold, found itself in the hands of the Muslims. The long years of war to recapture it were followed with attention by the whole of Europe and its popularity found its reflection in the many contemporaneous plans and views of the fortress. Not all such material has, to date, been fully utilized and studied.

An interesting set of plans of the castles of Podolia from the Radziwiłł collections of Nieśwież (Nesviž), may now be found in Sankt Petersburg. They come from the circle of Radziwiłłs: Michał Kazimierz (died 1680) and Karol Stanisław (died 1716) who spent time in Podolia over the years 1688-1692. The drawings are not the work of a single author, although they pertain to a single area and date from the period of the Polish-Turkish wars between the loss of the Kamieniec Podolski stronghold in 1672 and its recapture in 1699. The other sketches of the strongholds of Podolia are linked with preparations for the capture of Kamieniec Podolski. They are all dated and were executed by the same artists during a trip through Podolia in February – March of 1690 through Jagielnica (Jahilnytsya), Czortków (Chortkiv), Żwaniec (Zhwanets), and Chocim (Khotyn). The remaining drawings, which include two plans of Kamieniec Podolski, were drawn by various persons, amateurs and professionals, linked with the Polish defenders of Podolia. The article goes into the histories of these castles as well as their roles during the Polish-Turkish struggle. There is also a critical analysis of this new material, confronting it with other iconographic sources, written records, the present state, and the topography of the area investigated on site.

This study is a first critical effort at defining the specifics of the castles and fortresses protecting the southern borders of the Commonwealth, the area commonly referred to as the "Bulwark of Christianity."

Maria Brykowska

## THE URBAN PLAN AND ARCHITECTURE OF OŁYKA IN THE 16TH-17TH CENTURIES

Ołyka (Olyka), located in northern Volhynia and the seat of the Radziwiłł entailed estate, is primarily known for the architecture of its collegiate church and castle with its bastion fortification. Due to wartime destruction, the town itself and its other buildings have to date never stirred any significant interest.

The first reference to Ołyka in historical records appears in the 12th century, while the mid-15th century witnessed the founding of the first church of Saints Peter and Paul by Piotr Montygerowicz Janowicz Biały Count Wadwicz, Grand Marshal of the Grand Duchy of Lithuania and Starost of Łuck (Luck). It is thanks to the bestowal by King Kazimierz Jagiellończyk in the fourteen-sixties and seventies of the Ołyka properties to Piotr Kiszka Count Dąbrowa that, through inheritance, they came into the possession of Jan Radziwiłł the Bearded, Grand Marshal of the Grand Duchy of Lithuania. In 1547 the Voivode of Vilnius and Grand Chancellor of the Grand Duchy of Lithuania received the title "Duke of Ołyka and Nieśwież [Neswirzh]" and went on to play a major part in the development of Ołyka. He founded an important center for Calvinism and after transferring the old church to serve that creed undoubtedly built a new one on the market square. He also commenced construction of the castle "na Kępie" [on the Cluster], but most importantly granted the old settlement a charter in 1564 [illus. 4] in line with Magdeburg law. Like all private towns, Ołyka was coupled with the Radziwiłł residence-castle both functionally and spatially.

During the initial development phase it was a small town surrounded on three sides by the flood waters of the Miłowiczka (Mylovychka) and Putylowska (Putylivska) rivers [illus. 1, 2, and 3], while from the south it was closed off by a defensive wall. The town's axis was formed by the old, main north-south road linking Klewań/Luck with Dubno. It was connected with the castle's foreground as well as a market square (most probably originally rectangular in shape, but perhaps triangular as early as the 17th century) in the center. A character-