

niemal w całości (ryc. 3:11). Ostroge tę, o kabłąku w kształcie litery V i kolankowato wygiętych ramionach, charakteryzuje przede wszystkim niezwykle długa szyjka bodźca (ok. 8 cm), która charakteryzuje właściwie tylko ostrogi XV-wieczne<sup>66</sup>. Najbliższe typologicznie omawianemu okazowi są okazy ostróg należące do odmiany I wg S. Kołodziejskiego<sup>67</sup>. W trakcie badań M. Zielińskiej w 1981 roku odkryto także fragment wędzidla o klasycznej dwuczłonowej formie, którego końce zakończone były pierwotnie dwoma niewielkimi kółkami (nr MHS 569). Ta niemal niezmienna w czasie forma nie może być precyzyjnie datowana, chociaż kontekst odkrycia naszego zabytku wskazuje na jego średniowieczną metrykę<sup>68</sup>. W 2006 roku w nawarstwieniach późnośredniowiecznych odkryto również połówkę dużej podkowy<sup>69</sup> z wykształconym zaczepem i wąską bruzdą, w której zachowały się osadzone trzy podkowiaki o stosunkowo płaskich główkach (ryc. 3:12). Podkowa ta nie znajduje specjalnie bliskich analogii w klasyfikacji J. Kaźmierczyka<sup>70</sup>, jednak użytkowanie podobnych form w okolicach Sanoka dokumentuje luźne odkrycie niemal identycznej podkowy pod grodziskiem wczesnośredniowiecznym "Horodna" w Trepczy, pow. sanocki<sup>71</sup>.

Kolejne sezony badawcze z pewnością pozwolą na sprecyzowanie przedstawionych tutaj ustaleń, a także ujawnienie zupełnie nowych danych dotyczących poruszanej problematyki. Już dzisiaj jednak możemy stwierdzić, iż obwarowania późnośredniowiecznego zamku w Sanoku nie były wykonane jedynie z drewna, jak postulowano po analizie źródeł pisanych. Potężne mury obwodowe, wraz ze zlokalizowanymi w ich obwodzie basztami, a także wieżami doskonale ukazują rozmach inicjatywy królewskiej i chęć pokazania monarszej potęgi. Zadziwiający jest natomiast rozrzut militariów odkrytych w trakcie badań archeologicznych. Większość z nich koncentruje się w środkowej części dziedzińca zamkowego, a tylko nieliczne, mimo wieloletnich badań, odkryte zostały na jego obrzeżach - co jednak istotne, w sąsiedztwie późnośredniowiecznych obiektów obronnych. Z interpretacją tego fenomenu należy się jednak jeszcze wstrzymać.

<sup>66</sup> Kołodziejski S. Les éperons à molette du territoire ... - Fig. 7:2, 8:1, 9:1-2; Košoová P. Ku klasifikácii vrcholnostredovekých ostrôch z územia Slovenska (12.-15. storočie) // Archaeologia Historica. - 2004. - T. 29. - S. 536, tab. I-II.

<sup>67</sup> Kołodziejski S. Les éperons à molette du territoire ... - S. 169, fig. 8:1.

<sup>68</sup> Kotowicz P. N. Militaria średniowieczne w zbiorach Muzeum Historycznego ... - S. 14, kat. 80, tab. XII:2.

<sup>69</sup> W 1448 r. starosta sanocki za zgodą kasztelana ustalił ceny za wykonanie przez kowali podków (babatum) dla wałachów po 1 groszu, dla dużego konia po 5 kwartników i dla małego konia po 4 kwartniki. A. Słownik historyczno-geograficzny ... - S. 103.

<sup>70</sup> Kaźmierczyk J. Podkowy na Śląsku w X-XIV wieku. Studia z dziejów kultury materialnej. - Wrocław; Warszawa; Kraków; Gdańsk. - 1978.

<sup>71</sup> Kotowicz P. N. Militaria średniowieczne w zbiorach Muzeum Historycznego ... - S. 14-15, tab. XII:8; P. N. Zabytki archeologiczne z okolic grodziska ... - S. 466, ryc. 3:H.

Фортеця : збірник заповідника "Тустань" :  
на пошану Михайла Рожка.  
- Л.: Камула, 2009. - Кн. 1. - С. 379-387

*Роман БЕРЕСТ*

## РОЗВІДКОВІ АРХЕОЛОГІЧНІ ДОСЛІДЖЕННЯ В ОКОЛИЦЯХ МОНАСТИРЯ СМТ ПІДКАМІНЬ НА БРОДІВЩИНІ

Сучасне селище міського типу Підкамінь, що на Бродівщині, розташоване на межі двох природно-географічних областей - Західного Поділля та Малого Полісся. Воно займає частину Волино-Подільської височини і переважно розміщене на стику Вороняцько-Кременецького горбогір'їв. З північного заходу на південний схід через Підкамінь проходять горбисті пасма Медоборів, що складаються з окремих, помітно виділених гряд, кряжів, конусоподібних скелястих горбів, котрі нерідко піднімаються над місцевістю на висоту 50-60 м. Нерідко на місцевості виділяють кам'янисті вапнякові заліснені та оголені горби-стрімчаки, породжені ще у глибинах прадавнього Сарматського моря (15-20 млн років тому). Місцевість Підкаменя прорізана численними ярами та балками. У Підкамені бере початок багато струмків, які впадають у річки Ікву та Серет.

Сприятливі ґрунтові, природнокліматичні, рельєфні та інші умови сприяли порівняно ранньому заселенню навколишніх територій. У селищі та поблизу знайдено кам'яні знаряддя, керамічні посудини, які є характерними для археологічних культур неоліту та мідно-бронзового віку<sup>1</sup>. З недалеких околиць Підкаменя відомими є знахідки речових матеріалів, що належали племенам висоцької культури (IX-VI ст. до н.е.), населенню яке проживало у добу римського, ранньослов'янського і давньоруського часу<sup>2</sup>.

Особливе місце в історії дослідження давнього історичного минулого Підкаменя належить відомому українському досліднику Михайлові Рожку, який у польовому сезоні 1984 та 1997 роках у Підкамені виконував археологічно-архітектурні дослідження.

<sup>1</sup> Гудима П. Підкамінь. Портрет на фоні століть. - Тернопіль, 2004. - С. 25.

<sup>2</sup> Онищук Я. Скелястий велетень Підкамінь // Голос відродження. - 2001. - 17 лип.

Прискіпливу увагу знаного у науковому світі архітектора привернув місцевий монастир, який знаходиться на помітно виділеній горі, що виділяється над сучасним селищем. Поблизу монастиря дослідник не лише відкрив унікальну пам'ятку оборонного мистецтва давньоукраїнської історії, але й на підставі виявлених пазів та врубів зумів відтворити унікальне оборонне творіння<sup>3</sup>, котре містилося на велетенському камені, від якого, ймовірно, походить сучасна назва села.

Селище Підкамінь має досить давню історію. За твердженням галицького історика XIX – початку XX ст. К. Зукевича, перша писемна згадка про мешканців Підкаменя поміщена у польських монастирських хроніках і датується 1245 р. Писемну згадку пов'язують із появою у Підкамені ченців-домініканців. Автор твердить, що засновником монастиря був польський місіонер, домініканець Я. Одровондж, якого він навіть також вважає засновником Домініканського монастиря у Києві<sup>4</sup>. Однак наведена інформація вимагає критичного підходу, бо саме у ній у часи середньовіччя закладалися певні ідеологічні підвалини і тому окремі документи стосовно їхньої автентичності не зовсім правильно та синхронно відповідають відомим історичним подіям, а отже, можуть мати пізніше походження.

З історії відомо, що чернечий Орден домініканців виник у Європі на початку XIII ст. Його виникнення пов'язують з іменем іспанського місіонера Домініка Гузмана, який народився близько 1170 р., здобув престижну богословську освіту, 1195 р. був висвячений та отримав посаду каноніка в єпископській консисторії. Але Домінік відмовився від запропонованої посади архієпископа і повністю віддав себе нелегкій місіонерській праці з іновірцями. У 1216 р. папа Гонорій III почав закладати основи для майбутнього чернечого ордену, в основі якого мала лежати матеріальна убогість, релігійна відданість, праведність та покірність. Домінік Гузман одним з перших підтримав ідею папи римського і став фактичним виконавцем його задуму. Після смерті Домініка (1221 р.) папа Григорій IX канонізував його у лику святих<sup>5</sup>, і з цього часу орден стали називати Домініканським.

Перша писемна згадка про Підкамінь, яка виявлена у фондах відділу давніх актів ЦДІАУ у Львові, значиться під 1441 р. Писемні матеріали засвідчують передачу шляхтичу Петру Цебровському, що походив із Жабокруків, у приватну власність с. Підкамінь. Серед інших документів в архівних матеріалах відзначено величну будову замку Цебровського та костелу, виконану на крутому скелястому урвищі у Підкамені.

Зазначені пам'ятки у зруйнованому та у значно перебудованому вигляді дійшли до наших днів. Зараз вони творять великий

<sup>3</sup> Рожко М. Про деякі оборонні Преображенські монастирі XIII ст. в Галичині // Лавра. – 1999. – № 1. – С. 46.

<sup>4</sup> Zukiewicz K. Dzieje cudownego obrazu Maryi w kościele oo. Dominikanow w Podkamenie. – Kraków, 1907. – S. 5.

<sup>5</sup> Житіє святих. – Л.: Місіонер, 1998. – Т. 1. – С. 163-165.

архітектурний комплекс, що займає площу близько 10 га. У забудові головного храму, каплиці, оборонних укріплень, житлових та господарсько-адміністративних приміщень відзначається поєднання різних архітектурних стилів (готика, бароко, ренесанс), що свідчить про їх періодичну перебудову та добудову, яку пов'язують із численними пожежами та руйнуваннями пам'ятки.

Монастир у смт Підкамінь Бродівського р-ну знаходиться з південної сторони селища на значній височині одного з відрогів добре виділеного гористого пасма, що сягає у висоту близько 200 м над середнім рівнем розташування центральної частини сучасного населеного пункту. Гористе пасмо займає доволі широку (бл. 1,5 км) продовгувату смугу (4–5 км), спрямовану у південно-східному напрямі у бік с. Немчя. Гориста височина місцевості, де знаходиться монастир, має нестійкий та нерівномірний ґрунтовий покрив. В окремих місцях поверхню височини прорізають виступи – безформенні кам'яні глиби, а в інших відзначаються ями, западини та печерні порожнини, які, вірогідно, утворилися від вибирання каменю, піску чи інших матеріалів.

Монастир мав добрий захист, який творили потужні основні та допоміжні оборонні стіни, вимуровані з каменю. Основні захисні мури зараз мають висоту 3,7–4 м та ширину близько 2 м. План забудови монастиря мав форму близьку до прямокутника, яка розміщена довшою стороною у напрямі схід – захід. Колись, у формі квадрата, до монастирських приміщень із північної сторони примикав замок.

Серед споруд монастирського двору величністю забудови відзначається центральний монастирський храм, який має багате зовнішнє скульптурно-архітектурне оздоблення. Ширина храму – 28 м, довжина – 55 м, висота – близько 40 м. Забудова споруди виконана у готичному стилі. В окремих місцях на внутрішніх стінах будівлі збереглися стародавні фрескові зображення. Загалом у недалекому минулому приміщення храму було поруйноване та сильно занедбане (побиті вікна, поламані двері, розкритими виявилися п'ять крипт, відсутнє покриття долівки, обсіпана штукатурка стін тощо).

Варто зауважити, що для будівництва храму поряд із каменем використано різні типи цеглин. Переважану більшість складає цегла-пальчатка, яка з'явилася у XV та широко використовувалася в будівництві упродовж XVI–XVIII ст. Під час обстеження оборонних стін, сторожових веж та монастирських будівель поміж каменями та пальчаткою було виявлено кладку з тонких (3–4 см), продовгуватих цеглин, які за характерною формою, розмірами, випалом та структурою глиняного тіста нагадують давньоруську плінфу. З плінфи збудований притвор головного храму монастиря. Наявність плінфи серед пізніших будівельних матеріалів може бути свідченням існування раніших забудов, з яких використали будівельний матеріал.



Рис. 1. Дерев'яна  
Святоспаська церква на  
Камені в реконструкції М. Рожка.

Потрапити на територію монастиря можна було лише через західні або східні ворота. Територію монастирського двору захищали високі мури та кутові потужні вежі. На сьогодні збереглися лише округлі стіни трьох веж. На основі залишків перекриття можна твердити, що вони мали триповерхові рівні. Вежі, що знаходилися на північно-східному куті монастиря та східних воріт, зараз не існує. Від неї залишився фрагмент потужної кам'яної стіни, залишки зруйнованих фундаментів, окремі архітектурні

оздоблювальні фрагменти з надбрамних конструкцій та дорога, викладена з тесаних каменів.

Діючими є лише західні ворота. У них виділяється міцна монастирська брама, кована хвіртка, надбрамні консули з бійницями та інші традиційні для середньовіччя елементи фортифікацій.

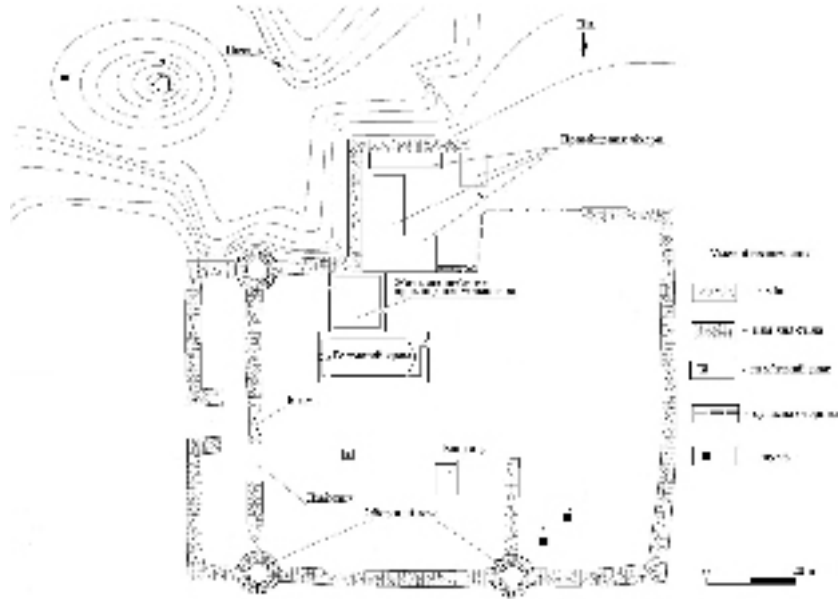


Рис. 2. План монастиря в смт Підкамінь із зазначенням місць, де були проведені розвідкові археологічні роботи

Археологічні розвідкові дослідження було проведено на внутрішній та навколишній монастирській території (рис. 2). Слід зауважити, що з північного боку монастиря (між монастирем та Каменем) знаходиться Велика печера, яка була вирубана у кам'яній основі гори. Пам'ятка ще вимагає детального окремого наукового обстеження.

З північного боку монастиря особливу увагу привертає велетенський камінь, який на вершині сусідньої гори помітно виділяється великими розмірами. Ще й досі з цим каменем місцеві мешканці пов'язують численні легенди та перекази. На основі зафіксованих різнотипних архітектурних "слідів", виявлених від забудовних конструкцій, Михайло Рожко виконав гіпотетичну реконструкцію споруди, чим і засвідчував існування на Камені стародавнього ранньохристиянського храму (рис. 1).

Згодом археологічна експедиція ЛНУ ім. І. Франка під керівництвом Р. Береста поблизу Каменя виконала розвідкові археологічні роботи, унаслідок яких виявлено остеологічні матеріали, сліди житлових та господарських споруд, а також різні знахідки доби середньовіччя.

Шурф 1 розміром 1×1 м було закладено із західної сторони Каменя на відстані 10 м від його середньої частини. Розбивку шурфа виконано відповідно до просторової орієнтації. Верхній шар (до 0,2 м) представив дернове супіщане покриття сірого кольору, у якому зрідка траплялися шматочки дрібного вапнякового каміння. На глибині 0,2–0,4 м від рівня поверхні виявлено хаотичний "засип" кісток від кількох давніших поховань. У шурфі на зазначеній глибині виявлено 262 кістки. Знайдено фрагмент черепної коробки, розламану нижню щелепу, 34 ребра, 4 плечові, 5 ліктьових, 4 променевих, 9 великих та малих гомілкових кісток, 6 ключиць, 3 лопатки, 4 тазові кістки, 92 хребці хребтного стовпа та понад 100 дрібних кісток, які належать до групи нижніх та верхніх кінцівок гомінідів (фаланги пальців, плесна, заплесна, човноподібні, таранні та інші кістки). Чимало остеологічних матеріалів залишилося у стінках у На глибині 0,4–0,6 м культурний шар відзначається темнуватим відтінком. У шарі відзначено помітне зменшення остеологічних знахідок та певну відмінність у стані збереження кісткових матеріалів. Кістки мали значний ступінь розкладу, тобто порівняно більшу архаїчність. Знайдені кісткові матеріали також знаходилися у хаотично розкиданому положенні. Виявлено механічно пошкоджену тазову кістку, кілька хребців, ребер, лопатку, 2 стегнових кістки, з яких одна була розламана. У шурфі на глибині 0,6–0,8 м виявлено безінвентарне захоронення. На основі характерних краніологічних та диморфологічних ознак встановлено, що остеологічні матеріали належать індивиду чоловічої статі. Аналіз ступеня облітерації черепних швів дає підстави твердити, що похованому було 50–55 років. Покійник лежав у випростаному положенні. Кістки правої руки лежали вздовж тулуба, а лівої опинилися під зрізом північної стінки



шурфу. Раніше порушеними у похованні виявилися кістки таза та нижніх кінцівок, які не відповідали антропологічній конституції індивіда. На остеологічних матеріалах не виявлено слідів механічних пошкоджень, переломів та відзначено нормальні для функціонування нижнього рухового апарату кульшові отвори, куди входять стегнові кістки. Це дає підстави висловити припущення, що їх витягнули з поховання, можливо, випадково або у процесі попередніх робіт. На глибині 0,8 м під темно-чорним гумусоподібним шаром відкривається світлого кольору піщана материкова основа. У стратиграфічному плані залягання шарів та фіксації знахідок найкраще відображення дає північна стінка шурфу, у якій залишилися кісткові рештки, добре фіксується стратиграфія та ін.

Шурф 2 (2×2 м) було закладено у західному підніжжі пагорба, на відстані 100 м від середньої частини Каменя. У закладеному шурфі на глибині 0,2 м під стійким дерновим покриттям виявлено поховальну плиту. Вона була витесана з вапнякового каменю і мала прямокутну форму (1,6×0,4 м). По периметру плити була вирізана неглибока (до 1 см) канавка шириною близько 2 см. На плиті висічено зображення однорамного хреста, що має висоту 0,5 м, ширину – 0,2 м. Хрест символізовано опирався у підтрикутну фігуру, яка нагадує насип моголи. На плиті зафіксовано характерні неглибокі, округлої форми ямкоподібні заглиблення, які, вірогідно, утворилися унаслідок впливу комплексу природних чинників (дощ, мороз, вивітрювання тощо). Схожі підплитові поховання виявлено на середньовічному кладовищі в Уневі. Їх попередньо датовано XVI–XVII ст. На прохання монахів монастиря виявлене підплитове поховання не досліджувалося.

Шурф 3 розміром 1×1 м було закладено приблизно в середній частині північного схилу пагорба на відстані 46 м від середньої частини Каменя у північному напрямі. Верхній ґрунтово-дерновий шар, що має товщину близько 0,2 м, представлений легкою сіро-піскуватою сумішшю, у якій виявлено кілька невеликих та дрібненьких вапнякових каменів, декілька вугликів, шматочки перегнилої деревини та ін.

На глибині 0,2–0,6 м відзначено залягання супіщаного світло-коричневого шару, у якому було знайдено кілька дрібненьких невиразних тонкостінних фрагментів сірого кольору керамічного посуду та глиняної обмазки. На глибині 0,6 м у південно-західному куті шурфу 3 зафіксовано великий вапняковий камінь, який отримав продовження у західній стінці шурфу. З глибини 0,6–1 м у зазначеному шурфі відзначено потужний темно-коричневий шар, у якому знайдено фрагменти керамічного посуду часів Київської Русі.

Серед знахідок привертають увагу уламки двох давньоруських амфорок. Одна з них представлена великим фрагментом, інша – меншими. Амфорки мали майже однакові розміри, добре вигладжену поверхню, високо підняті та майже вертикально напрямлені вінця, які у верхній частині мали ледь помітне звуження (D 18, D 17), а

також добре виділений бічний бортик у вигляді загостреного носика, який є легко опущеним від верхньої частини шийки на 4 та 3,5 см. Фрагменти амфорок мають майже однакову товщину стінок, але різний колір (менший – сірувато-коричневий, більший – цеглястий). За зовнішнім виглядом більшого фрагмента амфорки можна відзначити, що виріб мав опуклобоку форму та об'єм близько 4,5–5 л. На плечиках амфорки виділяється орнаментация у вигляді п'ятьох врзаних в основу горизонтальних ліній. Також привертають увагу уламки кількох опуклобоких горщиків XII–XIII ст. (рис. 3), невеликий уламок конічної миски та фрагменти покриток.

Дослідження темно-коричневого культурного шару у шурфі дає підстави твердити, що його формування відбулося за рахунок перегнилих органічних решток, найімовірніше деревини (дуба).

На нашу думку, темно-коричневий шар міг утворитися від перегнилої деревини, з якої була збудована напівземляна споруда.

Західну сторону монастиря було також детально обстежено. На підставі проведених робіт можна твердити, що в західній околиці культурний шар майже відсутній. Тонкий ґрунтовий покрив здебільшого тонким шаром залягає на кам'яну основу гори. У багатьох місцях на поверхню ґрунту виходить гірська кам'яна основа. У потужній гірській основі західного схилу у різних місцях зафіксовано вісім каменеломенів. У багатьох з них порівняно недавно утворено скельні навіси, гроти та печерні порожнини.

На нашу думку, лише одна з печерних порожнин, що знаходиться приблизно у середній частині гори з південно-західного боку від приміщень сучасного монастиря могла мати колись практичне призначення. Печеру видовбано у шарі м'яких піщаних та гіпсово-вапнякових відкладах неогенового періоду. Печерна порожнина має форму низького, нерівного та доволі продовгуватого підземного коридору з невеликими побічними нішами, заглибленнями та короткими відгалуженнями. На стелі печери простежуються сліди від кіптяви, продовгуваті та глибокі тріщини, які сприяють добрій

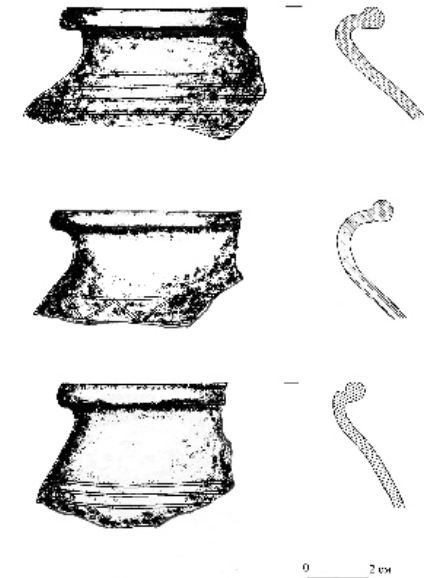


Рис. 3. Фрагменти кераміки XIII ст., які були виявлені під час розвідкових археологічних робіт поблизу Каменя в смт Підкамінь на Бродівщині

вентиляції. Печера має низьке овальне склепіння висотою 0,9–1,2 м. Ширина основного коридору, який виділяється піщаною долівкою, становить 3–4 м.

Південна сторона монастиря відзначається більш пологим схилом та нерівною поверхнею. Поблизу південних монастирських мурів культурний шар відсутній. Під ґрунтовим покривом знаходиться кам'яна основа гори. В окремих місцях камені виступають на поверхню. У ґрунтовому шарі переважно зустрічаються невеликі вапнякові камені. Відзначено наявність глибоких ям, ярподібних ровів та різних заглиблень, які, вірогідно, утворилися внаслідок добування каменю. На відстані 50–80 м від оборонної стіни монастиря у південному напрямі (у сільських городах) на поверхні ґрунту виявлено кілька фрагментів тонкостінної кераміки, яку за характерними ознаками можна віднести до XVI–XVII ст. Керамічні уламки мають сірий колір, багату орнаментацию, виконану у вигляді комбінації прямих та зигзагоподібних ліній, яку зроблено за допомогою спеціальних інструментів. Вироби належали великим горщикам. Діаметр вінець одного з них, що мав опуклобоку форму, становив 34 см, іншого, злегка біконічної форми, – 28 см.

Східна сторона монастиря мала подвійну оборонну стіну. Внутрішня стіна разом зі східною брамою зруйнована раніше, а зовнішня, що має висоту близько 3 м та ширину у верхній частині близько 1,5 м, межує з сусідніми забудовами селища.

Кам'яні мури зовнішньої та внутрішньої стін викладені з цегли-пальчатки та каменів. Колись у зовнішній монастирській стіні було три хвіртки, через які прочанам можна було потрапити на територію монастирського двору. Від колишніх проходів – хвірток у стінах залишилися характерні замуrowані аркоподібні ніші, які мали висоту близько 2,5 м та ширину майже 2 м.

Зі східної сторони виявлено кілька невеликих фрагментів середньовічної кераміки та скляних виробів. Уламки кераміки належали кільком горщикам, а вироби зі скла – невеликій пляшці та двом чашоподібним посудинам. На фрагменті одного зі скляних тонкостінних виробів було нанесено зображення у вигляді міфічних рослинних мотивів. З поверхні скла зафіксовано виділення характерних сріблястих відшарувань, які спричинені руйнівними процесами (ерозія скла).

На території монастиря зі східної його сторони було закладено два розвідкові шурфи (між внутрішньою та зовнішньою оборонними стінами).

Шурф 4 (1×1) орієнтовно знаходився поблизу кутової південно-західної частини оборонного муру. Загалом до глибини 0,7 м заповнення у шурфі надзвичайно перемішане, хоча можна виділити три шари.

Верхній (до 0,2 м), ґрунтовий шар, який має злегка сіруватий колір, в основному є сильно перемішаний з будівельним сміттям. У

середньому шарі (глибина 0,2–0,45 м) відзначено кілька металевих знахідок (осколки від боєприпасів, частина металевої миски, колючий дріт, цвяхи та ін.), куски цегли-пальчатки, вапнякові камені, кістки тварин. Особливий інтерес викликали знахідки трьох невеликих фрагментів від мармурових, шліфованих, темно-коричневого кольору плит із заглибленим епіграфічним надписом, який виконаний латинським шрифтом. Напис був виділений позолоченими літерами. На першому фрагменті літери нанесені великими буквами, а на двох інших – меншими. Їхній зміст зараз досліджується. Попередньо відзначимо, що маємо фрагменти двох посвячувальних плит. Про одну з них згадується у роботі польського історика XIX ст. Садока Баронча за 1870 р. Автор пише, що величну посвячувальну плиту було встановлено у вівтарній частині головного храму ще у XVI ст., однак не наводить її змісту.

На глибині 0,7 м відкривається кам'яна основа гори. До глибини 0,8–0,9 м вона представлена шаром дрібного вапнякового каміння, а далі відзначено суцільну кам'яну брилу гори.

Шурф 5 (1×1 м) також було закладено у монастирському садку відповідно до просторової орієнтації на відстані 55 м від внутрішньої частини південного захисного муру монастиря та 60 м від зовнішньої частини внутрішнього муру.

У стратиграфії шурфу 5 можна виділити три послідовні шари. Верхній, ґрунтовий, що має товщину 0,2 м. Середній – це шар, який утворився та формувався порівняно пізно (вірогідно XV–XIX ст.) унаслідок різних будівельних робіт. Він має потужність від 0,2 до 0,5 м. Нижній шар представлений темнуватим прошарком, який колись зазнав значних руйнувань. На глибині 0,6–0,7 м у шурфі зафіксовано появу каменів та кам'яну основу гори, що унеможливила даліше проведення археологічних робіт<sup>6</sup>.

Зі східної сторони монастиря знаходився замок. Писемні згадки про його забудову датовані 1441 р. Після забудови тут виконано значні землерийно-планувальні роботи. Приблизно на 1,5–2 м було піднято рівень поверхні. Із західного боку замок мав потужну опорну кам'яну стіну, яка ще й зараз має висоту близько 12 м.

Забудова приміщень замку та монастиря була виконана на міцній кам'яній основі гори, яку називають Рожаниця. Нам удалося простежити кілька метрів фундаментів вівтарної частини основного храму монастиря, що знаходяться у приміщенні підземної частини головного храму, де фундаменти будівлі покладені на потужну гірську основу.

Таким чином, археологічні розвідкові роботи в околицях монастиря с. Підкамінь Бродівського р-ну Львівської обл. засвідчують його заселення ще з княжих часів та відкривають перспективи для майбутніх широкомасштабних досліджень.

<sup>6</sup> Берест Р. Я. Розвідкові археологічні дослідження території монастиря в с. Підкамінь Бродівського р-ну Львівської обл.: звіт // Архів НДА-81 історичного факультету – Л., 2005. – С. 58.