

M U Z E U M P O D K A R P A C K I E W K R O Ś N I E

OKRES LATEŃSKI I WPŁYWÓW RZYMSKICH W KARPATACH



Muzeum Podkarpackie
w Krośnie

KROSNO 2022

Redakcja

Jan Gancarski

Korekta

Katarzyna Krępulec-Nowak

Mateusz Kłosowicz

Tomasz Leszczyński

Przekład streszczeń

Ewelina Pisarek

Tomasz Pisarek

Autorzy

Projekt okładki

Jakub Niedziela



© Muzeum Podkarpackie w Krośnie, 2022

Wydawca

Muzeum Podkarpackie w Krośnie

ul. Piłsudskiego 16, 38-400 Krosno

tel. +48 13 432 13 76, fax +48 13 432 43 01

e-mail: muzeum@muzeum.krosno.pl; www.muzeum.krosno.pl

ISBN 978-83-963219-3-0

Skład, łamanie, realizacja wydawnicza

Wydawnictwo Ruthenus

ul. Łukasiewicza 49, 38-400 Krosno

tel. +48 13 436 51 00

www.ruthenus.pl

SPIS TREŚCI

Wstęp	7
<i>Introduction</i>	9

Наталя Булик

Латенський і римський час в дослідженнях львівських археологів в роки Другої Речі Посполитої (1918–1939).....	11
<i>La Tène and Roman periods in the research of Lviv archaeologists during the Second Republic of Poland (1918–1939)</i>	31

Jan Bulas, Marek Materna, Marcin M. Przybyła

Grób z uzbrojeniem z cmentarzyska kultury przeworskiej w Sokołowicach, stan. 8, gm. Koszyce.....	33
<i>Grave with weaponry from the burial ground of the Przeworsk culture in Sokołowice, site 8, Koszyce commune</i>	58

Роман Берест

Керамічне виробництво на пам'ятці липицької культури у Ганачівці.....	59
<i>Ceramic production on the site of Lipetsk culture in Hanachivka</i> ..	80

Володимир Сидорович

Новий могильник пшеворської культури в селі Велика Діброва в басейні Вишні (львівської області).....	81
<i>New Przeworsk culture burial ground in Velika Dibrova village, Vishnya river basin (Lviv district)</i>	101

Bożena Chorąży, Bogusław Chorąży, Zofia Jagosz-Zarzycka	
Okres lateński i wpływów rzymskich w zachodniej części Beskidów (Beskid Śląski, Mały i Żywiecki)	
– stan i perspektywy badań	103
<i>La Tène period and Roman Influences period in the western part of the Beskids (Silesian Beskids, Little Beskids i Żywiec Beskids)</i>	
– state and perspectives of research	141
 Małgorzata Byrska-Fudali, Justyna Rodak, Anna Mikołajska	
Zapinki ze stan. 1 w Krakowie Mogiła jako przyczynek do datowania osad z okresu lateńskiego i okresu rzymskiego	143
<i>Fibulae from site 1 at Kraków Mogiła as a contribution to dating the settlements from the La Tène and Roman periods</i>	182
 Anna Lasota-Kuś, Renata Madyda-Legutko	
Znaleziska o proveniencji rzymskiej z terenu województwa podkarpackiego – zarys problematyki	187
<i>Finds of Roman imports from the area of the Podkarpackie Voivodeship – outline of issues</i>	218
 Jarosław Bodzek, Barbara Zając	
Monety rzymskie i ich naśladownictwa na terenie województwa podkarpackiego. Uwagi na bazie przygotowywanego tomu <i>Corpus der römischen Funde im europäischen Barbaricum . . .</i>	219
<i>Roman coins and their imitations in the Subcarpathian Voivodeship. Comments based on the prepared Corpus der römischen Funde im europäischen Barbaricum volume.</i>	240
 Mateusz Kłosowicz, Tomasz Leszczyński	
Wyniki badań archeologicznych przeprowadzonych w 2017 roku na stanowisku wytwórczości garncarskiej w Lipnicy Dolnej, stan. 8, powiat Jasło	243
<i>The results of archaeological research carried out in 2017 at a site of pottery manufacture in Lipnica Dolna, site 8, Jasło district . . .</i>	272

Mateusz Kłosowicz, Tomasz Leszczyński

Piec garncarski z miejscowości Żółków, stan. 4, pow. jasielski. . . 275

Pottery kiln from the village of Żółków, site 4, Jasło district. 294**Magdalena Okońska-Bulas, Jan Bulas**

Wyniki badań wykopaliskowych z 2021 roku na stanowisku

produkcyjnym we Wrzępi, stan. 13, woj. małopolskie 297

*Results of excavation in 2021 at the production site**in Wrzępia, Małopolskie voivodeship, site 13* 330**Tomasz Bochnak, Ewelina Ocadryga-Tokarczyk, Tomasz Tokarczyk, Agnieszka Půlpánová-Reszczyńska**

Wstępne wyniki badań wykopaliskowych na osadzie kultury przeworskiej z młodszego i późnego okresu wpływów rzymskich oraz wczesnej fazy okresu wędrówek ludów w Malhowicach,

pow. przemyski, stan. 9 331

*Preliminary results of excavations in the settlement of Przeworsk culture from the younger and late Roman Periods as well as the early phase of the Migration Period in Malhowice, Przemyśl district,**site 9* 377**Renata Madyda-Legutko, Krzysztof Tunia**

Ziarnko do ziarnka i zbierze się miarka. Z zagadnień gospodarki późnego okresu rzymskiego i wczesnego okresu wędrówek ludów w polskich Karpatach 379

*On the issues of the economy in the late Roman Period**and the early Migration Period in the Polish Carpathians* 425

Wykaz stosowanych skrótów. 429

Роман Берест

Керамічне виробництво на пам'ятці липицької культури у Ганачівці

Ще у 1998 р. поблизу с. Ганачівка Перемишлянського району Львівської області в урочищі «Галайків кут», яке тоді перебувало під пасовиськом для громадської худоби, автор даної статті відкрив та частково обстежив унікальне одношарове поселення липицької культури II—III ст. Окрім житлових та господарських споруд на поселенні було виявлено залишки потужного залізоробного виробництва. Воно складалося двох залізоплавильних горнів, «розлитого» на долівці та в горщиках металу, шматків криці, деревного вугілля, скупчення шлаків, запасів болотної руди, фрагментів керамічного посуду із вкрапленням металу тощо. Відомості про дану пам'ятку було опубліковано у збірнику «Археологічні відкриття в Україні» та внесено в загальнодержавний реєстр пам'яток археологічної спадщини (Берест 1998, 55, 194).

Липицьку культуру на Прикарпатті дослідники найчастіше асоціюють із даками, але іноді з костобоками чи іншими племенами, що входили до складу населення гето-дакійського масиву. Складні військово-політичні процеси, збройні конфлікти, які в I – II ст. н.е. зачепили даків, що проживали на прикордонні із Римською імперією, стали чи не основною причиною їх міграції на землі Прикарпаття.

Ширше результати проведених археологічних пошукових робіт було подано у фаховій науковій збірці «Археологічні дослідження Львівського університету» (Берест 2000, 44–61) та у матеріалах Міжнародної наукової конференції «Етногенез та рання історія слов'ян: нові наукові концепції на зламі тисячоліть» (Берест 2001, 129–135).

Щоб не допустити випадкових руйнувань даної пам'ятки було повідомлено місцеву сільську та районну адміністрацію, мешканців села, дирекцію районного краєзнавчого музею, відділ культури Перемишлянського району тощо. Однак, через відсутність фінансування, необхідного для належного виконання науково-дослідних робіт, археологічні дослідження на пам'ятці не проводилися.

Восени 2007 р. зазначене поселення липицької культури потрапило у зону суцільного руйнування. Місцеве фермерське господарство з метою будівництва відпочинкового комплексу на місці пам'ятки розпочало землерийні роботи з спорудження трьох ставів. Внаслідок механічного руйнування пам'ятку було неймовірно знищено (рис. 1).

На поверхні перемішаного ґрунту виявилися артефакти з культурного шару, а саме: уламки розбитих зернотерок та жорен, фрагменти добре випаленої обмазки, ліпної та кружальної кераміки, яка за характерними ознаками належала до керамологічних традицій липицької культури. Більшість керамічних виробів була виготовлена ручним ліпним способом з світлого кольору каолінової глини, у складі якої простежувалися домішки кварцового піску, шамоту та ін.

Зазвичай кружальний та ліпний посуд тонкостінний і міцний. На стінках окремих ліпних горщиків простежено орнаментацию у вигляді наліпних гудзків, що, певним чином, відображає керамологічні традиції даків. Товщина стінок столових керамічних виробів майже однакова. Вона коливається в межах 1 см. Кружальні та ліпні вироби мають добрий випал й міцність (рис. 2).

На пам'ятці виявлено значне розмаїття посуду орнаментованого налірними гудзками, валиками з періодично нанесеними пальцевими вдавленнями, насічками, зубчиками, ямкоподібними заглибленнями тощо (рис. 3).

Більшість керамічних виробів з пам'ятки – це ліпні посудини, зроблені ручним способом. На пам'ятці в Ганачівці виявлено кілька



Рис. 1. Вид на зруйноване поселення липицької культури в Ганачівці (Львівська область) перед початком археологічних робіт

Fig. 1. View of the destroyed settlement of the Lipetsk culture in Hanachivka (Lviv district), before the commencement of the archaeological works



Рис. 2. Фрагмент стінки керамічного горщика з наліпним гудзком

Fig. 2. Fragment of the wall of the ceramic pot with an applied knob

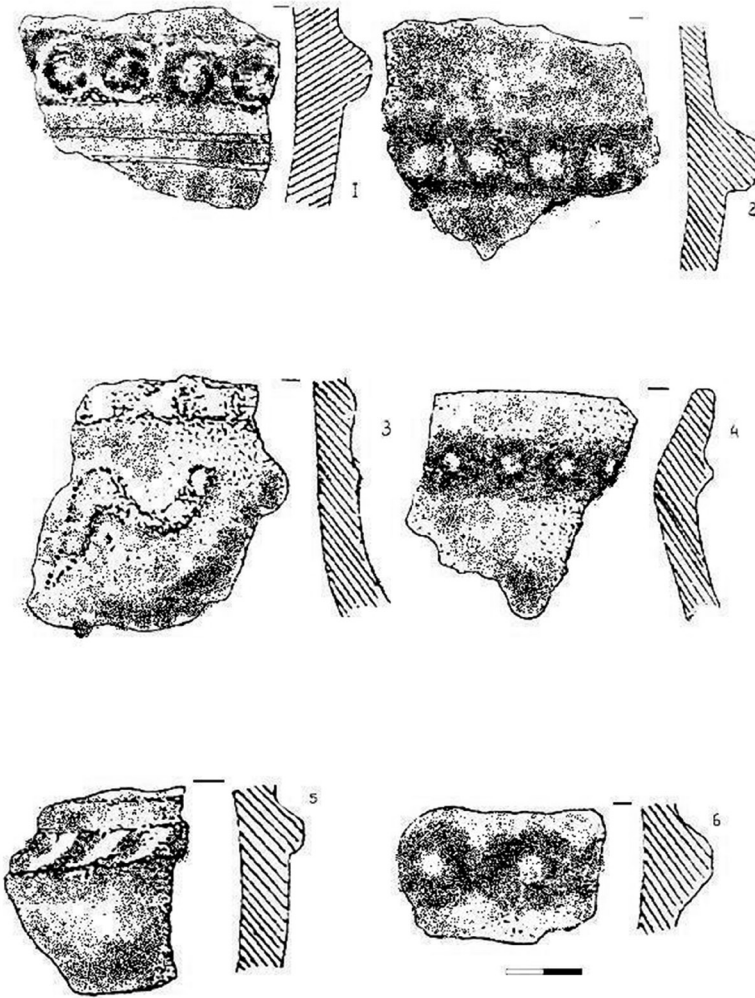


Рис. 3. Основні типи орнаментатії ліпного посуду липицької культури з Ганачівки, Львівська область

Fig. 3. Main types of ornamentation found on the ceramics of the Lipetsk culture from Hanachivka, Lviv district



Рис. 4. Фрагмент верхньої частини ліпного горщика тюльпаноподібної форми на пам'ятці в Ганачівці, Львівська область

Fig. 4. Fragment of the upper part of a tulip-shaped moulded pot found at Hanachivka, Lviv district

типів ліпного керамічного посуду. Один із них представляють горщики, традиційної для липицької культури тюльпаноподібної форми (рис. 4).

Часто невеликі ліпні керамічні горщики, миски, кухлики, чаші, липицької культури у нижній частині мають чітко виділений піддон (рис. 6).

Така керамологічна традиція не була характерною для тогочасних синхронних археологічних культур Північного Прикарпаття, проте була поширена у Придунайських провінціях (Parducz 1941, tabl. 8, 9).

Окремий тип ліпного посуду склали великі, розлогі господарські керамічні миски з масивними ручками, грубостінними денцями (рис. 9; 10), які було виявлено в процесі дослідження керамічного горна.

Подібні аналоги керамічних виробів дуже схожі до тих, які були знайдені в Ганачівці у 2008 р., є відомими з досліджень К. Гадачека (Nadaczek 1912, 23–28), М. Смішка (Смишко 1957, 238–243), В. Цигилика (Цыгылык 1971, 203–208), В. Барана (Баран 1971, 65–75), Д. Козака, Л. Крушельницької та інших дослідників багатьох липицьких поселень на землях Верхнього Подністер'я.

На пам'ятці в Ганачівці також виявлено фрагменти керамічних горщиків зубрицької культури (рис. 11).

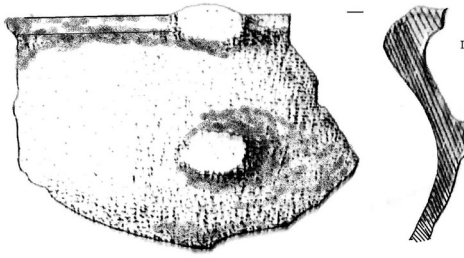


Рис. 5. Фрагменти керамічних посудин тюльпаноподібної форми

Fig. 5. Fragments of the tulip-shaped ceramics

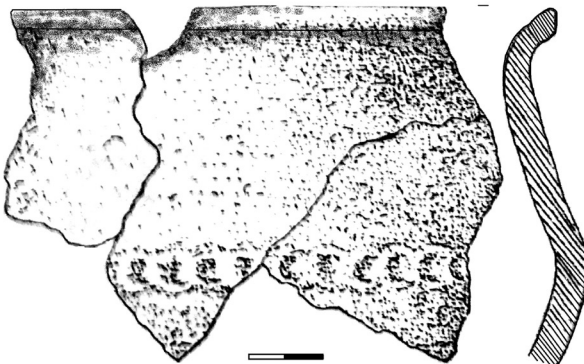
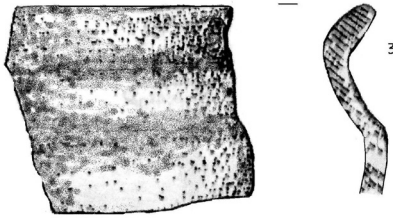
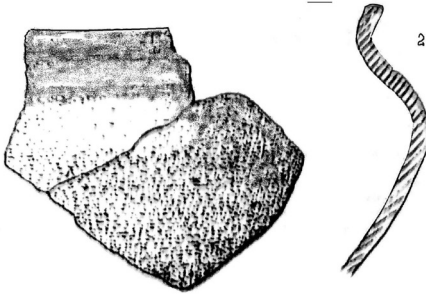


Рис. 6. Фрагмент керамічного горщика тюльпаноподібної форми

Fig. 6. Fragment of a tulip-shaped ceramic pot

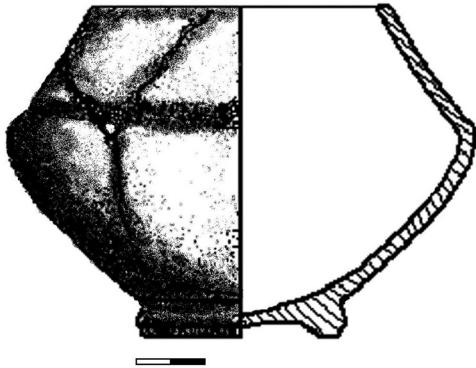


Рис. 7. Ліпний горщик тюльпаноподібної форми липицької культури з Ганачівки, Львівська область

Fig. 7. Tulip-shaped moulded pot of the Lipetsk culture from Hanachivka, Lviv district

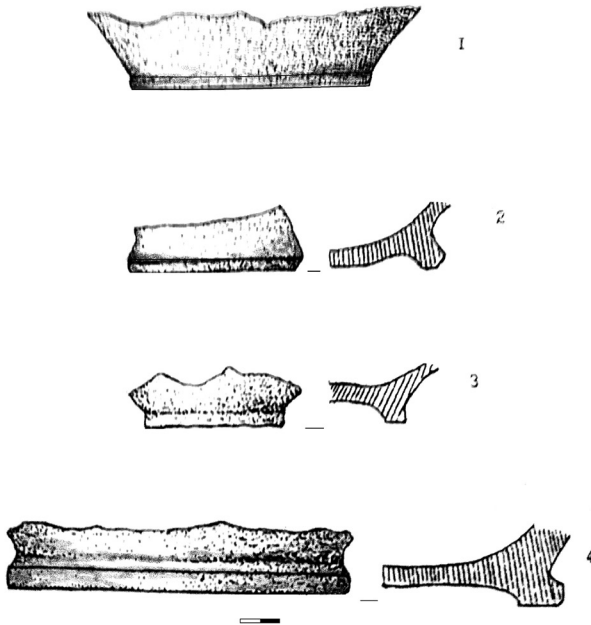


Рис. 8. Денця ліпних посудин липицької культури з Ганачівки, Львівська область, на виділеному піддоні

Fig. 8. Moulded pottery of the Lipetsk culture from Hanachivka, Lviv district, on a separate plate

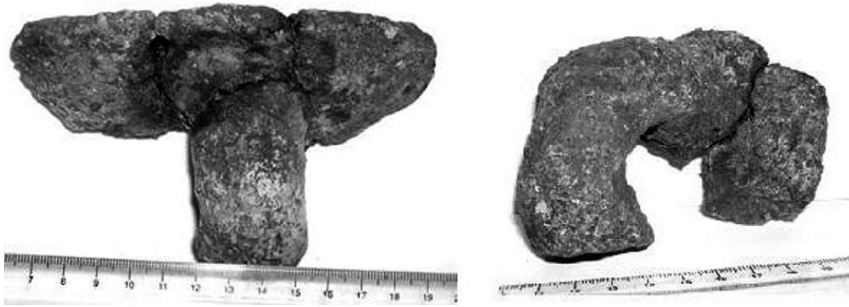


Рис. 9. Фрагмент розлогої господарської миски з ручками

Fig. 9. Fragment of a wide bowl with handles



Рис. 10. Фрагмент денця грубостінного горщика із розвалу гончарного горна

Fig. 10. Fragment of the roughened pot base from the collapsed pottery kiln

Знахідки фрагментів кераміки липицької та зубрицької культур фактично розширюють період існування пам'ятки від кінця II до останньої чверті III століть нашої ери. Додатковим підтвердженням датування існування селища в Ганачівці є знахідка на пам'ятці бронзової фібули з високою спинкою, яка за відомими аналогами культур римського часу датується другою половиною III століття нашої ери (Берест 2013, 225–232). Подібні фібули також характерні для пам'яток зубрицької культури. Це дає підстави припустити, що навіть в межах зазначеної липицької

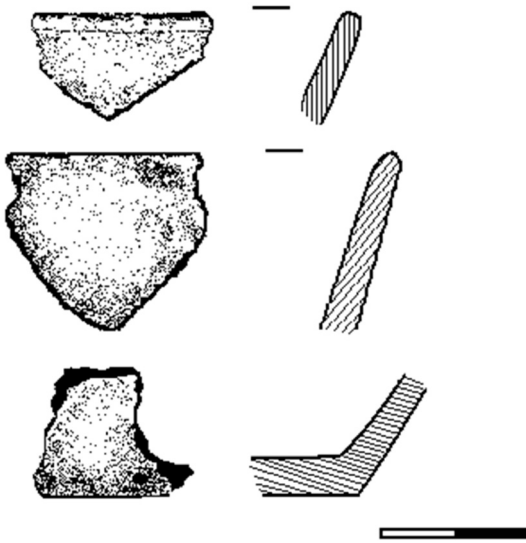


Рис. 11. Фрагменти ліпних горщиків зубрицької культури з поселення в Ганачівці, Львівська область

Fig. 11. Fragments of moulded pottery from the Zubrytska culture found at Hanachivka, Lviv district

пам'ятки відбувалася подальша трансформація спільноти в нові етнокультурні субстракції.

Внаслідок рятівних археологічних досліджень, проведених у польовому сезоні 2008 р., було обстежено залишки двох заглиблених житлових споруд, а також відкрито потужний виробничий гончарний комплекс, виявлено багато цінних археологічних матеріалів, які розширюють уявлення про матеріальну та духовну культуру племен липицької культури, котрі проживали у Верхньому Подністер'ї в перших століттях нашої ери (Берест 2013, 225–232).

Досліджуване поселення у Ганачівці в урочищі «Галайків кут» належить до групи населених пунктів відкритого типу. Пам'ятка була розташована на рівнинній прирічковій долині у підгір'ї Гологірського кряжу.

За нашими підрахунками на пам'ятці функціонувало два залізоробні комплекси, гончарний горн та близько 20 житлово-господарських споруд. В основному – це були заглиблені житлові будівлі. Селище простягалось з півдня на північ обабіч невеликого



Рис. 12. Реальний стан знищеної кераміки на поселенні Ганачівка, Львівська область

Fig. 12. Real state of the destroyed ceramics at Hanachivka, Lviv district



Рис. 13. Знищені фрагменти ліпного керамічного посуду на поселенні в Ганачівці, Львівська область

Fig. 13. Destroyed fragments of the moulded ceramics at Hanachivka, Lviv district

водного потоку, характерною продовгуватою смугою шириною близько 50 м та довжиною приблизно 250 м.

На ескарпованій поверхні та у приповерхневих шарах виявлено значну кількість фрагментів ліпних горщиків, які із-за значної механічної деформації та отриманих переломів й мікротріщин розпадалися на дрібні безформенні кусочки, які майже не піддавалися ідентифікації (рис. 12; 13).

Рідкісною та цінною знахідкою на пам'ятці можна вважати дитячу керамічну іграшку, яку виявлено на долівці в напівземляній житловій споруді. Вона характерно зображає невеличку пташку, котра асоціюється із маленьким курчатком. На іграшці добре виділяється голівка, очі, дзьоб, шия та крилечко, яке плавно переходить у продовгувате, невеличке, заокруглене в нижній частині руків'я. Особлива значущість знахідки полягає у тому, що вперше за понад сто років дослідження пам'яток липицької культури у Верхньому Подністер'ї вдалося знайти мистецький витвір носіїв зазначеної культурної спільноти. Не виключено, що він може бути відображенням їхніх світоглядних уявлень чи конкретних побутових уподобань. Більш детальний її опис подано у науковій статті збірника наукових праць (Берест 2013, 225–232).

Одним із цінних археологічних об'єктів на пам'ятці в Ганачівці став горн для випалювання керамічного посуду. Саме він засвідчив ймовірність існування керамічного виробництва на поселенні. Залишки горна було відкрито в південній околиці селища на невеликій глибині, що становила приблизно 10 – 15 см від рівня ескарпованої поверхні. Споруда представляла скупчення різних за розмірами фрагментів добре випаленої до стану біло-коричневого кольору глиняної маси з численними домішками (рис. 14).

Як видно на рисунку 14, скупчення добре випаленої глини знаходилося під пластом чорнозему. Воно представляло розвал горна для випалювання посуду. Площа розвалу мала складну еліпсоподібну форму, яку важко вписати у будь-яку нестандартну фігуру. Орієнтовний діаметр керамічного скупчення у закладених розкопах складав 2,5 – 3,6 м. Орієнтовно довша сторона завалу горна була скерована у напрямі схід – захід, а коротша – по осі північ – південь (рис. 15).

Важка землерийна техніка також завдала значної шкоди окремим елементам конструкції, про що засвідчила свіжо потрошена керамічна маса.



Рис. 14. Відкриття гончарного горна та початки його дослідження

Fig. 14. Discovery of the pottery kilns and the beginnings of the research



Рис. 15. Гіпотетична спроба встановити контури гончарного горна

Fig. 15. Hypothetical attempt to recreate the pottery kiln's dimensions



Рис. 16. Фрагмент перерізу розвалу горна на ґрунтовій основі

Fig. 16. Fragment of a cross-section of a kiln on a soil foundation



Рис. 17. Південна сторона завалу гончарного горна на поселенні в Ганачівці, Львівська область

Fig. 17. Southern side of the backfill of the potter's kiln at Hanachivka, Lviv district

Результати подальших досліджень засвідчили, що еліпсоподібну форму розвалу горна здобуто унаслідок переважаючого падіння його купола у східному напрямку. Також дослідження показали, що споруда була збудована з глиняного розчину безпосередньо на рівно спланованому ґрунтовому шарі. Жодного фундаменту у конструкції горна не виявлено (рис. 16).

Таким чином, паленисько паливної камери лежало на ґрунті, як звичайне вогнище. Про це засвідчили характерний попелястий прошарок та темно-чорні вуглики, які зафіксовано між ґрунтовою основою та завалом випаленої глини перекриття паливної камери (рис. 17).

У виробничому вигляді горн мав округлу основу. Його висота становила близько 2 м.

На рис. 17 добре простежуються контури основи горна з його південної сторони. Зовнішній діаметр основи горна становив приблизно 1,9 м, а внутрішній – 1,5–1,6 м. Товщина стінок основи споруди коливалася в межах 0,2 м. Висота паливної камери складала приблизно 0,5–0,6 м.

Конструктивно горн складався з двох камер: нижньої та верхньої. Нижня камера слугувала паливною камерою горна, а верхня – виробничою. Нам вдалося досить добре простежити контури паливної камери, яка в плані мала округлу форму. У її



Рис. 18. Фрагмент вигладженої обмазки горна

Fig. 18. Fragment of the polished surface of the kiln

центральної частині зафіксовано тонкий пласт сірого попелу, перемішаний з чорним ґрунтом, а ближче до стінок зустрічалися дрібні чорні вуглики недопаленої деревини.

Між паливною та виробничою камерами у горизонтальному рівні знаходилася опорна перегородка з численними отворами для проходження гарячих газів. Через спеціальні отвори-продухи гарячі гази потрапляли у виробничу камеру, де під дією високої температури відбувався процес випалювання керамічних виробів.

Як попередньо свідчить форма скупчення випаленої глини розвалу горна (рис. 17), виробнича камера мала конусоподібну форму, яка поступово звужувалася до верхньої частини, плавно переходячи в, так званий, димар. Конусна форма виробничої камери сприяла кращому термічному збереженню, ефективному руху гарячих газів та більш продуктивному режиму роботи конструкції. У порівнянні, наприклад з округлою конструкцією конусна форма камери сприяла вищій температурі вапалу за рахунок прискореного руху гарячих газів. Тому посуд липицької культури, зазвичай, має добрий випал.

Отвір для завантаження дров у паливну камеру знаходився із західного боку споруди. Логічно у виробничій камері також мав би бути отвір для завантаження глиняного посуду для випалу та відбору готової продукції.



Рис. 19. Сліди від органіки, наявність кварцового піску та крупинок шамоту в складі керамічного тіста

Fig. 19. Traces of organic matter, presence of quartz sand and grains of fireclay in the ceramic mass

Серед багатьох хаотично подроблених уламків конструкції горна особливу увагу привернули помірно випалені та добре вигладжені фрагменти обмазки. Не викликає сумніву, що вигладженою була зовнішня поверхня горна. Її вигладження відбувалося ручним способом під час спорудження конструкції (рис. 18).

Товщина уламків горна є різною і коливається від 0,03 до 0,18 м. Саме це дає підстави твердити, що основа споруди мала більшу товщину стінок, а із збільшенням висоти їх товщина поступово спадала.

Структура глиняного тіста була доповнена органікою, про що свідчать характерні відбитки дрібних гілок деревини, стебел травостою, суцвіть, листочків, насінин і ін. В процесі випалювання конструкції домішки травостою та дерев'яний каркас гончарного горна вигоріли, залишивши характерні відбитки на глиняній основі. В структурі уламків горна також присутні дрібні крупинки шамоту, грубі фракції кварцового піску (рис. 19).

Серед уламків випаленого силікату також зафіксовано відбитки дерев'яних прутів та палок товщиною 2 - 4 см. В процесі спорудження горна вони слугували для побудови його каркаса. Поміж грубшими палками на обмазці простежено відбитки дрібного пруття, який згодом доповнював травостій (рис. 20; 21).



Рис. 20. Відбитки округлих дерев'яних палок, травостою на випаленій обмазці

Fig. 20. Between the thicker sticks on the coating, traces of smaller sticks, later supplemented with grass, were identified



Рис. 21. Відбитки округлих дерев'яних палок, травостою на випаленій обмазці

Fig. 21. Between the thicker sticks on the coating, traces of smaller sticks, later supplemented with grass, were identified

Найбільша кількість грубшого дерева припадала на облаштування перекриття між паливною та виробничою камерами. Пізніше перекриття і дерев'яний каркас з обох сторін обмазували розчином жовтої залізистої глини, яка після термічного впливу перетворювалася на обезводнений силікат і отримувала світло-коричневий колір.

Отже, горн у своїй конструктивній основі мав округлу форму, яка зі зростанням висоти споруди, плавно переходила у конусоподібну фігуру (рис. 18). За приблизним підрахунком у



Рис. 22. Сліди від заглиблень у материковій основі поблизу гончарного горна

Fig. 22. Traces of pits in the continental base near the potter's kiln

випалювальній камері одночасно для випалу могло поміститися близько 20 посудин.

Варто зауважити, що гончарні горни на давніх поселеннях України зустрічаються порівняно рідко. Найчастіше побутують загальні фрагментарні відомості дослідників про ймовірність існування на тому чи іншому поселенні горна. Винятком є горн XI ст., який було відкрито та музеєфіковано у Вишгороді.

Однак, у Ганачівці виявлено зовсім інший тип гончарного горна, який відрізняється стосовно технології спорудження, особливостей формування його основи, типології паливної та виробничої камер і інших ознак.

Крім цього, сліди від серії округлих ям в материковій основі (рис. 22), виявлені поблизу горна, засвідчують ймовірність існування легкої наземної споруди, яка, вірогідно, була призначена захищати конструкцію горна від впливу атмосферних опадів, слугувала для збереження палива, сприяла процесу природного сушіння глиняного посуду та ін.

Округлі заглиблення в материкку мали в діаметрі 10–13 см, а заглиблення в материкову основу складало 9–15 см. Ямки були заповнені чорноземом. Детальніше про розміри, форми та інші відомості про заглиблення подано у раніше опублікованій статті автора (Берест 2013, 225–232).

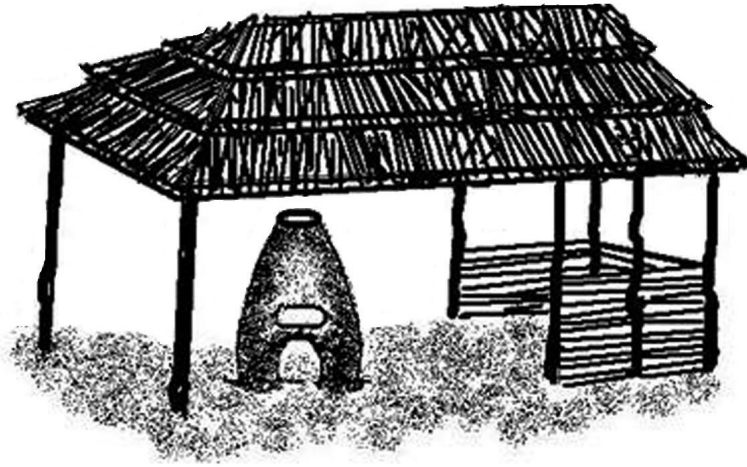


Рис. 23. Спроба реконструкції гончарного горна за матеріалами археологічних досліджень в Ганачівці, Львівська область

Fig. 23. Potter's kiln reconstruction attempt based on the material from the archaeological excavations in Hanachivka, Lviv district

Зібрані в процесі виконання археологічних робіт відомості та матеріали дали підставу зробити реконструкції гончарного горна (рис. 23).

Таким чином, в пеших століттях нашої ери землі праукраїнського Прикарпаття стали для дакійських племен новою батьківщиною. Тоді на Прикарпатті проживало чимало інших етнокультурних спільнот. Однак, липицька культура стала яскравим та неповторним явищем. Саме тут в перших століттях нашої ери даки практично реалізовували свої знання та вміння. Пам'ятка липицької культури в Ганачівці за період її археологічного дослідження дала багато цінного матеріалу щодо житлово-побутових та господарських питань, етнокультурної спадщини даків, залізобного виробництва та ін.

Особливе значення отримало керамічне виробництво, яке в Ганачівці представляє потужний горн, велике число різноманітної

кераміки. Вона різнилася орнаментациєю, формами, призначенням, але залишалася вірною традиціям використання у виробництві каолінової глини, формування специфічного складу керамічного тіста, домінуванню традицій. Виготовлення керамічної продукції опиралося на поклади місцевої сировини, гончарні традиції дакійських майстрів та місцеві технологічні запозичення.

проф. Роман Берест

Львівський національний університет ім. Івана Франка

вул. Валова 18

79008 Львів

e-mail: roman.berest@lnu.edu.ua

Література

Баран В.Д., Цигилик В.М.

- 1971 *Дослідження поселення I тис.н.е. у верхів'ях Золотої Липи, Середні віки на Україні, Київ, с. 65–75.*

Берест Р.

- 1998 *Розвідки 1998 року в околицях літописного Звенигорода, Археологічні відкриття в Україні 1997–1998 рр., Київ, с. 55, 194.*
- 2000 *Поселення липицької культури біля Ганачівки на Перемишлянщині, Археологічні дослідження Львівського університету 4, с. 44–61.*
- 2001 *Нові пам'ятки дакійських племен з Верхнього Подністрів'я, [в:] Етногенез та рання історія слов'ян: нові наукові концепції на зламі тисячоліть. Матеріали Міжнародної наукової конференції 30–31 березня 2001 року, Львів, с. 129–135.*
- 2013 *Рятівні археологічні дослідження на пам'ятці липицької культури біля с. Ганачівка, Матеріали і дослідження з археології Прикарпаття і Волині 17, с. 225–232.*

Смишко М.Ю.

- 1957 *Богатое погребение начала нашей эры во Львовской области, Советская археология 1, с. 238–243.*

Цыгылык В.Н.

- 1971 *Раскопки поселений у сел Ремезивцы и Майдан-Гологирский Львовской области, Археологические исследования на Украине в 1968 г., Киев, с. 203–205.*

Hadaczek K.

1912 *Kultura dorzecza Dniestru w epoce cesarstwa rzymskiego*,
Materiały antropologiczno-archeologiczne i etnograficzne,
Kraków, с. 23–28.

Parducz M.

1941 *Denkmaler Sarmatenzeit Ungarns*, T. 1, Budapest.

SUMMARY

Ceramic production on the site of Lipetsk culture in Hanachivka

The article describes the main results of saving archaeological research on the monument of Lipetsk culture of the II–III centuries AD, which were conducted in 1998 and 2008 near the village of Hanachivka, Peremyshlyany district, Lviv region.

Complex military and political processes, the expansion of Roman borders, armed conflicts that in the I–II centuries AD affected the Dacians living on the border with the Roman Empire were almost the main reason for the migration of the Dacian population in Subcarpathia.

Remains of a powerful ironworks were discovered at the Lipetsk settlement in Hanachivka, residential and farm buildings were inspected, and the remains of cremation and corpse burials were recorded. Valuable scientific information on the formation of the topography of Lipetsk settlements was collected, things of housing, economic, jewelry and other nature were found.

A pottery kiln for firing ceramic utensils was unveiled at the monument. It was made using a clay mortar on a wooden frame. It was established that the furnace had two chambers – a fuel chamber and a production chamber. The practical work of the furnace, the structure of the material from which it was built, is analysed. In general, the peculiarities of ceramic production of the Dacian population, their ethno-cultural production traditions and preferences are described.

According to the results of archaeological works, the reconstruction of the burning building was performed, its main components, features of functioning, construction and practical use were established.

Translated by author
