

# ПОВІДОМЛЕННЯ

УДК. 72.03:726:27-523.42 (477.81)

Павло Бенедюк

## ЦЕРКВА СОБОРУ ПРЕСВЯТОЇ БОГОРОДИЦІ В С. ОПАРИПСИ: ЗАБУТА ПАМ'ЯТКА ЧИ НЕЗНАНИЙ ТВІР АВТОРА

На поч. ХХ ст. українська православна церква на Волині переживала складні часи, що були насамперед зумовлені особливими процесами суспільно-релігійного життя. На Волині, у порівнянні з іншими регіонами міжвоєнної Польщі, зосереджувалася найбільша кількість православних парафій. Не дивлячись на проголошення автокефалії православної церкви 1925 р. та її прагнення зайняти провідне місце серед усіх конфесій, польська влада на адміністративному рівні безпосередньо контролювала всі процеси культурно-релігійного життя, в тому числі перебудову існуючих чи будівництво нових храмів. Тому, не дивно, що активне протистояння церковної та державної влади виявилось у прийнятті тих чи інших архітектурно-стилістичних рішень церков та визначення яким повинен бути «правильним» образ православної церкви на Волині. Наслідки більш ніж столітнього домінування в регіоні російської православної церкви, що проявилися у масовому будівництві церков за російськими архітектурними канонами, визначили нові преференції в «дерусифікації» церкви та спричинили відновлення інтересу до місцевої архітектурної традиції. Архітектурно-стильові вирішення в проектуванні православних церков 1920–30-х рр. фіксують значний плюралізм підходів до пошуку їх образного вирішення – від пошуку новаторських рішень до відкритого ординарного застосування чи копіювання прототипів попередніх епох [3].

Серед найбільш вдалих та найпродуктивніших пошуків нових стилістичних рішень сакральних об'єктів в поєднанні з відродженням традиційних рис української архітектури, над якими зосереджувалися багато українських архітекторів того часу, варто відзначити творчість Сергія Тимошенка. Його творча спадщина налічує близько двадцяти<sup>1</sup> реалізованих об'єктів сакральної архітектури. З 1929 по 1940 р. С. П. Тимошенко, працюючи в Луцьку, проектує ряд церков (дерев'яні церкви в с. Прилуцьке

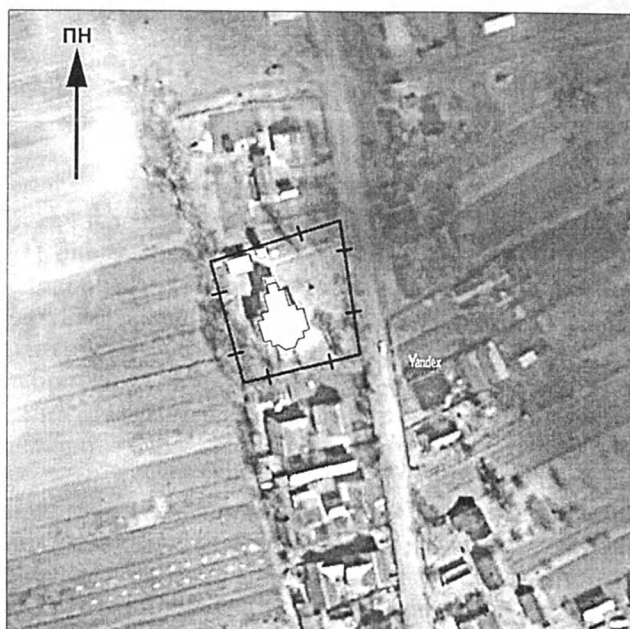


Рис. 1. Ситуаційна схема церкви в с. Ясининичі.  
Опрацювання автора.

(тоді с. Ківерці), 1934р., с. Гораймівка, 1938р., комбінована дерев'яно-цегляна в с. Боровичі, 1937 р. (всі Волинської обл.), мурована церква в с. Ясининичі (Рівненська обл.), 1935 р.), стилістика яких засвідчує кристалізацію архітектурного образу православного храму для міжвоєнної Волині [4, 7, 8]. Серед них особливе місце займає церква Собору Пресвятої Богородиці в с. Опарипси в Рівненській обл., 1939 р., не дивлячись на непідтвержене документально<sup>2</sup> авторство архітектора. З великою впевненістю можна припустити, що її запроєктував саме С. П. Тимошенко.

До 1936 року на території с. Опарипси існувала дерев'яна церква, яка того ж 1936 року з невідомих причин згоріла. Про неї маємо наступну інформацію:

<sup>2</sup> Наразі не вдалося віднайти проект церкви, за яким її було збудовано.

<sup>1</sup> За підрахунками автора.

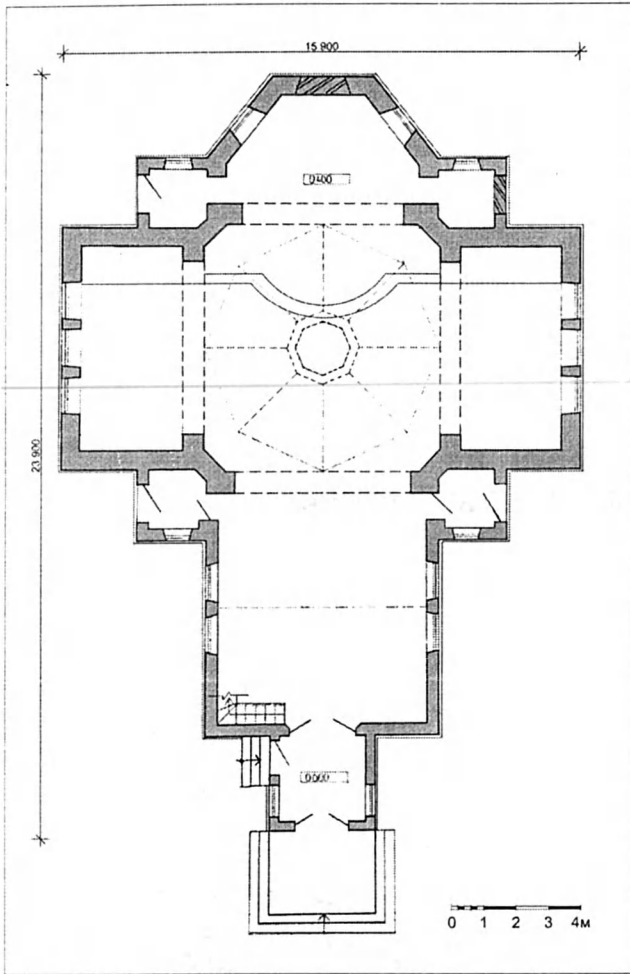


Рис. 2. План церкви. Кресленик автора.

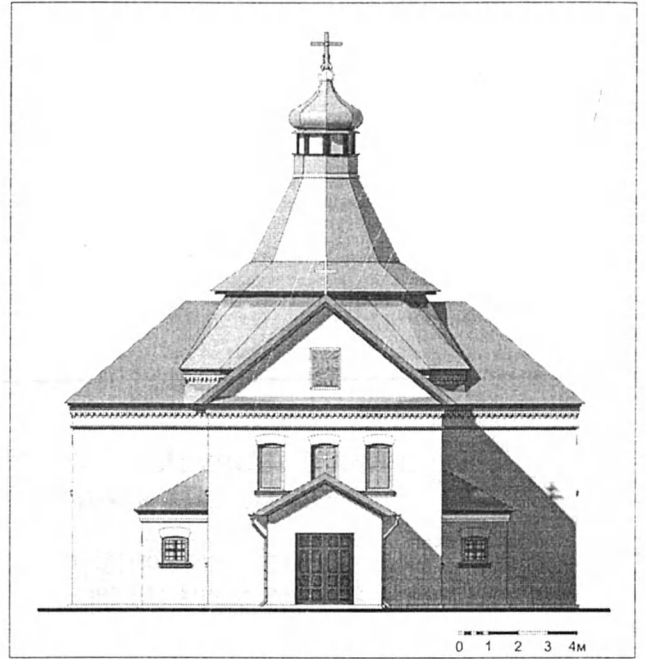


Рис. 4. Головний фасад. Кресленик О. Тадеєвої.

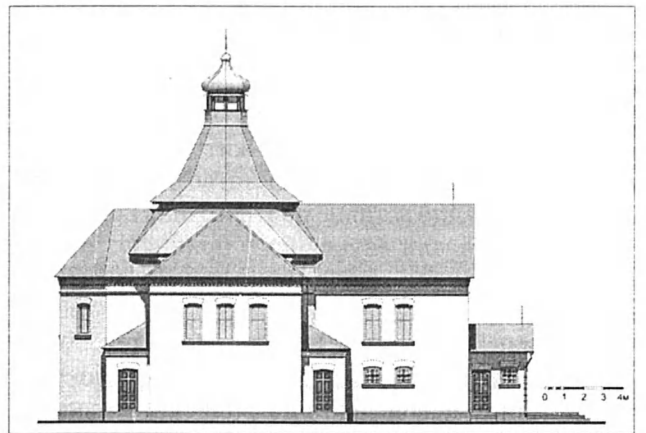


Рис. 5. Бічний фасад. Кресленик О. Тадеєвої.



Рис. 3. Загальний вигляд. Фото автора, 2012 р.

«Церковь во имя Собора Пресв. Богородицы. Построена в 1705 году на средства прихожан. Деревянная, ветха, с новою дерев. колокольнею. Утварью достаточна. Опись цер. имущества имеется от 1806 г... Причтов. дома и хоз. постройки ветхи...» [9, с.160], а саме село згадується як власність Александра Коритенського в описі Луцького замку від 1545 р.



Рис. 6. Іконостас церкви. Фото автора, 2012 р.

В травні 1936 року протоієреєм Борисом Лісовим було освячене місце під забудову храму по вулиці Стрижака. В 1942 році 8 січня в день Собору Богородиці було освячено церкву, яка почала з цього дня діяти, хоча деякі роботи були ще незакінчені [1]. Не дивно, що з початком Другої світової війни 1939 р. будівельні роботи, очевидно, утруднилися. Не відомо достеменно також чи нову церкву було зведено на старому місці. На даний час вона розташована на ділянці, абрисом наближеної до квадрату (50х55м), в рядовій забудові головної вулиці (рис. 1) неподалік сільського кладовища. Слід також звернути увагу на нетипову орієнтацію церкви вітварем на південь, таким чином, що головна дорога лежить зі сторони бокового (східного) фасаду.

В будівлі церкви виразно застосований, вже впроваджений Тимошенком в попередніх проєктах (як наприклад в церквах в сс. Ясининичі, Прилуцьке, Мразниця), принцип центричної об'ємно-просторової композиції, малознаний на Волині. Дослідники припускають, що Тимошенко таким чином намагався відродити прадавню історичну традицію візантійського будівництва на плані рівностороннього, так званого «грецького хреста» [7]. Але це стосується лише планувальної структури храму, в основу якої покладена центрична хрестоподібна композиційна схема з вкороченим поперечним нефом і дещо видовженим західним ramenom, що в погляді з далека нагадує дев'ятидільні дерев'яні храми Наддніпрянщини [5, с.265]. Стилiстичне вирішення запроєктованих храмів відрізнялися в силу зміни стилістичних преференцій міжвоєнного періоду. Так, розроблений Тимошенком ще у 1923 р. проєкт унікальної дерев'яної церкви в с. Бронники (Рівненська обл.), з використанням традиційної тридільної та триверхої композиції об'єму і насиченням його пластичними деталями українського архітектурного модерну (УАМ), очевидно, не розривав зв'язку з попереднім «харківським» періодом діяльності 1910-х рр. [4, 8].

Порівнюючи план церкви в с. Опариси (рис. 2) [2] з церквою в с. Ясининичі, 1935 р. [4], варто зауважити подібність планувальної структури, пропорцій та навіть розмірів (церква в Опарисах дещо менша за габаритами)<sup>3</sup>. Так само як і в церкві в с. Ясининичі присутні квадратні в плані прибудови по кутам основного об'єму (в т.ч. – ризниці та паламарні) – менші по висоті; фіксуємо трансформацію апсиди в трапецевидний абрис. Простий та зрозумілий об'єм завершується невисокими багатосхилими дахами. Оригінальними та характерними прийомами творчої манери є також виділення в завершенні трапецевидних вітрил – перехідних елементів від нижнього ярусу об'єму до підкупольного барабану. Варто звернути увагу на відсутність

<sup>3</sup> Автор вдячний настоятелю парафії в с. Опариси протоієрею В. Галичу за надання можливості здійснення обмірів будівлі церкви у 2012 р.



Рис. 7. Графічна реконструкція проєктного рішення С. П. Тимошенка. Опрацювання автора.

останнього в композиції храму. Існують свідчення [1], що у воєнні роки німцями було зруйновано барабан та головний купол церкви. У повоєнні роки його було відбудовано, таким він і є в даний час (рис. 3, 4, 5). Очевидно він був восьмигранним з прямокутними віконними прорізами. Можна припустити два можливі варіанти завершення: перший – бароковий купол (за аналогією з церквою в с. Ясининичі), та другий (більш ймовірний на наш погляд) – пірамідальний, «розрізний» з великим зламом даху та спрощеною дзвоноподібною маківкою на сліпому ліхтарі. Такі ж маківки ймовірно повинні були бути встановлені над кожним з об'ємів (рис. 7). Таке припущення також впливає з можливої ремінісценції ранніх формотворчих пошуків автора, відображених в проєкті церкви на Левандівці у Львові, 1923р. [3, с. 267].

У кінці 1930-х рр. С. Тимошенко намагається використовувати в проєктах конструктивістську архітектурну морфологію, переносючи прийоми не тільки на Волинський ґрунт, але й на нову типологічну основу православної храмової архітектури. В стилістиці описаної церкви використаний аскетизм в деталях (пояс в верхній частині стін та виступи під вікнами), відсутність декору, відкрита кладка зовнішніх стін, строга геометризація форм (хоча верх вікон дещо округлений), метро-ритмічність віконних прорізів, які з'являються не тільки в поперечному, але й в повздовжньому нефах тощо стверджують авторську манеру та вносять в архітектуру храму ознаки нового стилю, який набув великого розповсюдження у Польщі ще наприкінці 20-х років ХХ ст.

Використані архітектором модерністичні образи, їх локальні інтерпретації на тлі акцентування

своєрідного зв'язку з традиціями українського храмовбудування ствердили деякі зміни в стилістично-морфологічній системі [4]. Можливо відповідна редукція та зведення до мінімуму, або відмова від декоративних елементів в сакральній архітектурі також була пов'язана з широким впровадженням самим же архітектором модерністичних прийомів в першу чергу в житлове будівництво. Якщо зважати на те, що Тимошенко в своїй творчості ніколи не полишав символічного зв'язку між сенергетикою храму та житла, між їх архетипами, такий перехід можна вважати логічним та закономірним. Можливо, церква в Опарипсах є останнім реалізованим проектом архітектора на території Волині до його еміграції до Любліна (Польща) в листопаді 1940 р.

В процесі експлуатації храму, він не був тинькований ззовні і зберіг свої модерністичні риси. Були втрачені деякі деталі (частина карнизних поясів), замінені конструкції вікон, деякі з них замуrowані, з'явилися дзвіниця на території церкви, новий триарусний іконостас (рис. 6), накриття над сходами [1]

перед входом у невідповідній стилістиці. Не дивлячись на незначну втрату автентичних елементів та видозміну стилістики загалом, церква не зазнала змін планування та об'ємно-просторової структури, будучи унікальним прикладом сакральної архітектури своєї доби (включена до державного реєстру пам'яток архітектури охоронний номер № 203-Рв, тип – А-місц.) з метою подальшої охорони та збереження. Згідно прийнятої програми охорони пам'яток у 2012 р. планувалося виділення коштів на виконання ремонтно-реставраційних робіт в частині купольних пересічень [6], які так і не були виконані.

Проектуючи вищеописаний храм, С. П. Тимошенко прагнув створити самобутній архітектурний образ храму-символу, дотримуючись місцевих традицій і, одночасно, слідуючи вимогам нової доби в архітектурі. Суттєвою особливістю храму в с. Опарипси є відображення сформованої творчої манери архітектора.

#### ДЖЕРЕЛА

1. Галич В. Парафія Собору Пресвятої Бородиці, с.Опарипси. // Інформація з <http://radyvyliv-cerkva.rv.ua/>
2. Матеріали обмірної практики студентів. Церква Собору Пресвятої Бородиці, с.Опарипси, Радивилівського р-ну, Рівн. обл., Керівник Бенедюк П., НУВГП, 2012 р.
3. Михайлишин О. Проблема стилю в архітектурі православних храмів на Волині в міжвоєнний період // Традиції і новації у вищій архітектурно-художній освіті. – Харків: ХДАДМ, 2010. – № 1. – С.85–95.
4. Михайлишин О., Бенедюк П. Модерністичні тенденції у творчості С.П. Тимошенка «Волинського» періоду // АСВ. 36. наук. праць. Вип. 3. – Рівне: ПП ДМ, 2012. – С. 265–272
5. Михайлишин О. Л. Архітектура і містобудування Західної Волині 1921–1939 рр. – Рівне: Дятлик М., 2013. – 352 с.
6. Програма збереження культових споруд – пам'яток архітектури та містобудування місцевого значення Радивилівського району на 2011–2015 роки. Затверджено рішенням районної ради від 25.10.2011 року № 210
7. Ричков П. Церква св. Іоанна Хрестителя в с. Прилуцьке: локальний епізод творчої біографії архітектора С. Тимошенка // АСВ. 36. наук. праць. Вип. 3. – Рівне: ПП ДМ, 2012. – С. 280–286.
8. Смолінська О. Архітектура Покровської церкви у Бронниках: данина традиції і новаторський пошук // АСВ. 36. наук. праць. Вип. 3. – Рівне: ПП ДМ, 2012. – С. 300–304
9. Теодорович Н. И. Историко-статистическое описание церквей и приходов Волынской епархии. – Т. III: Уезды Кременецкий и Изяславский. – 1893, № 890. – С.160–161.

В статті йдеться про історію, архітектуру та сучасний стан церкви Собору Пресвятої Богородиці в с. Опарипси, яка, ймовірно, була збудована за проектом Сергія Тимошенка, про що свідчать аналіз об'ємно-планувального та архітектурно-стильового вирішення храму.

The article deals with the history, architecture and present state of the Holy Virgin Church in the village Oparypsy, which was probably built by the project of Serhii Tymoshenko, evidenced by the analysis of space-planning and architectural-stylistic solutions of the church.