

Державний історико-культурний заповідник м. Острога  
Острозьке науково-краєзнавче товариство  
«Спадщина» імені князів Острозьких

# ОСТРОЗЬКИЙ КРАЄЗНАВЧИЙ ЗБІРНИК

Випуск 13

Острог  
2021

ББК 63.3 (4 Укр - 4 Рівн)  
УДК 908 (477.81)  
О-77

Острозький краєзнавчий збірник / Державний історико-культурний заповідник м. Острога; Острозьке науково-краєзнавче товариство «Спадщина» імені князів Острозьких. – Випуск 13. – Острог, 2021. – 380 с.

*До збірника увійшли матеріали Вісімнадцятої наукової конференції «Острозькі краєзнавчі читання», яка заочно відбулася 2021 року в місті Острозі Рівненської області до 105-ї річниці відкриття історичного музею у Замку князів Острозьких (1916 р.) і 40-ї річниці створення Державного історико-культурного заповідника м. Острога (1981 р.).*

**Редакційна група**

Микола Манько

Марія Данилюк

Світлана Позіховська

Володимир Бондарчук (електронна версія)

Матеріали друковані згідно з оригіналами авторських текстів і прийнятою авторами системою посилань на джерела.

Електронна версія збірника доступна на сайті «Острозький замок»:  
[ostrohcastle.com.ua](http://ostrohcastle.com.ua)

У разі передруку посилання на науковий збірник обов'язкове.

© Державний історико-культурний заповідник м. Острога

© Острозьке науково-краєзнавче товариство «Спадщина»  
імені князів Острозьких, 2021

*Андрій БАРДЕЦЬКИЙ*

## **Парне поховання милоградської культури Бродівське на Острожчині**

*Світлій пам'яті Анатолія Олексійовича Хведася  
(9 вересня 1945 р. – 12 червня 2017 р.)  
присвячується*

У Краєзнавчому музеї Державного історико-культурного заповідника м. Острога експонується дуже показний комплекс речей ранньозалізного віку, які походять із поховання, розкопаного ще в 1977 р. на території хутора Бродівський (сучасного села Бродівське Острозької ОТГ). Хоча воно було на той час, і навіть сьогодні залишається, дуже цінним відкриттям, однак досі не введене в науковий обіг. Дана стаття має на меті розкрити для читачів це джерело та інтерпретувати його, базуючись на сучасних знаннях про період давньої історії, в який воно було законсервоване.

Поховання відкрив під час спорудження будинку місцевий житель Гатаулін В. Х., виявивши кістки і бронзові прикраси (тут і далі як судження на основі візуального огляду, жодних аналізів на вміст металів не проводилось) та передав їх до місцевих органів внутрішніх справ. Звідти знахідки надійшли до Острозького державного краєзнавчого музею, після чого на місце було споряджено рятувну експедицію під керівництвом старшого наукового співробітника Хведася А. О., який і дослідив його повністю.

З точки зору геоморфології поховання знаходилось на другій надзаплавній терасі лівого берега річки Горинь (рис. 4), схил долини якої примикає тут до Мізоцької горбистої височини (Мізоцького кряжу), яка є геоморфологічним районом Волинської височини (Коротун 1976, с. 50). Ряд балок з постійними водотоками розчленовують край кряжу на миси, на кінці одного з яких і

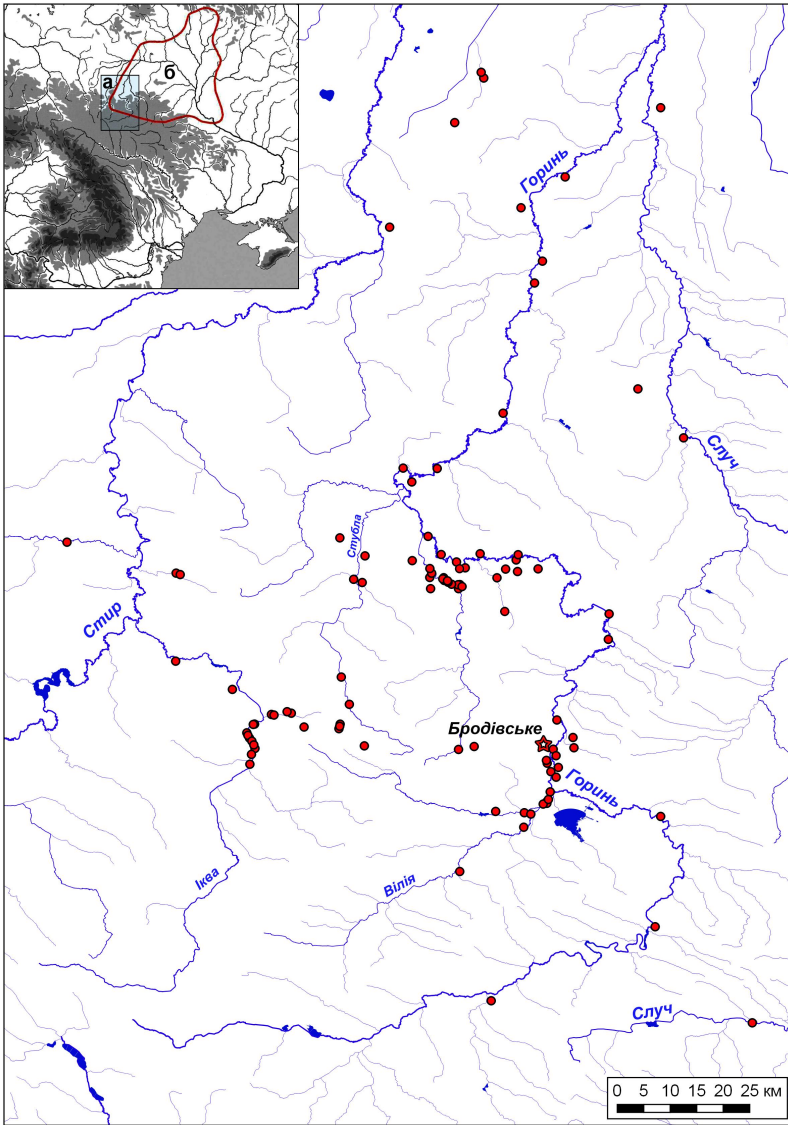


Рис. 1. 2 – карта пам'яток милоградської культури Волині з позначенням поховання в с.Бродівське.  
а – карта з позначенням ареалу милоградської культури;  
б – ділянка річкової системи показаної на рисунку.

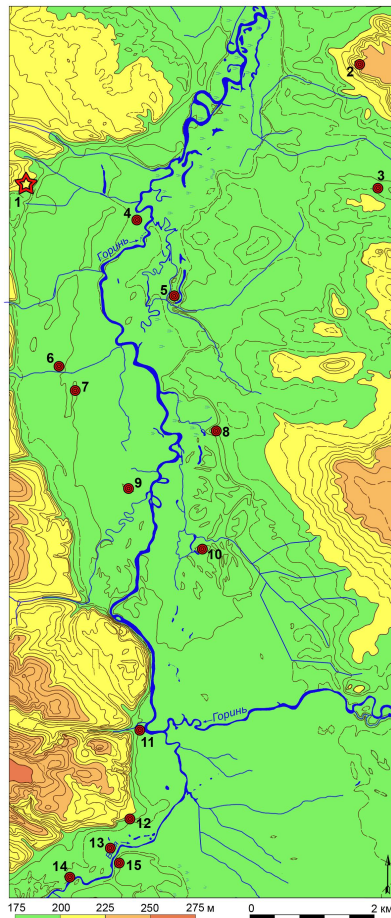


Рис. 2. Гіпсометрична карта долини р. Горинь на відрізку Острого-Могиляни з позначенням пам'яток милоградської культури (червоні точки). Гідрографічна мережа відображена в стані до меліорації: 1 – поховання Бродівське; 2 – Могиляни-Кар'єр; 3 – Могиляни-Хмільник; 4 – скарб Бродів; 5 – Кургани-Панський Сад; 6 – Хорів-Бродівщина-1; 7 – Хорів-Підлужжя; 8 – Кургани-Кінські Могилки; 9 – Розваж-Кошара; 10 – Вельбівне-Дачмир; 11 – Острого-Високий Берег (Татарська); 12 – Острого-Островського; 13 – Острого-Старий пляж-3; 14 – Острого-Старий пляж 2; 15 – Острого-Згоди.



Рис. 3. Супутниковий знімок Google (дата зйомки – 09. 19. 2018 р.) з позначенням поховання в с Бродівське.

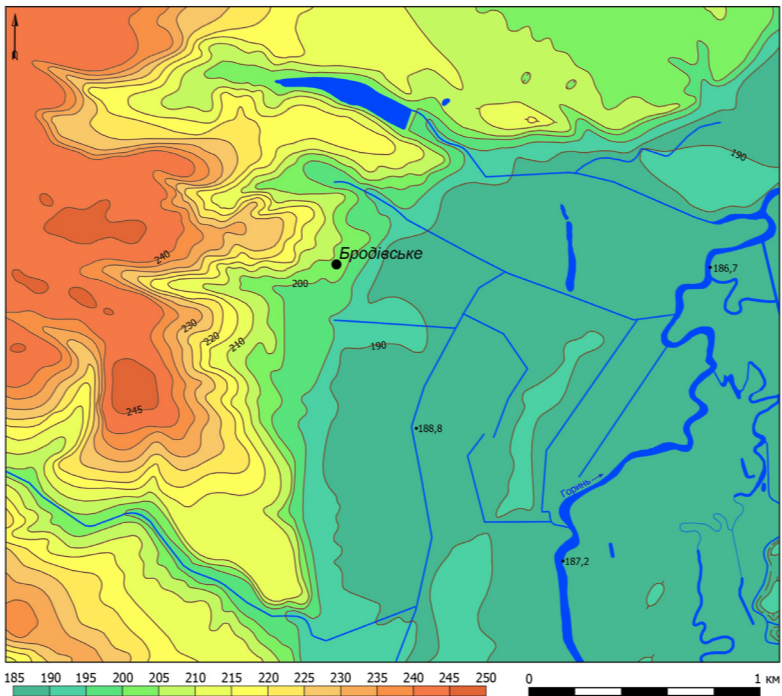


Рис. 4. Гіпсометрична карта району розташування поховання в с. Бродівське.

було розташовано поховання. Координати місцезнаходження 50°25'6.50» Пн 26°30'6.56» Сх (рис. 3).

Для опису об'єкта звернемось до першоджерела (Хведась 1977). При огляді місця виявилось, що під час спорудження льоху були зруйновані верхні частини кістяків парного поховання, які залягали на глибині 0,8 м від сучасної поверхні. На цьому місці було закладено розкоп 1,5×2 м, яким було повністю розкрито обидва кістяки. Контури ями цілком не простежувались, оскільки виходили за межі фундаменту будівлі (рис. 5:3). Верхні частини кістяків були зміщені, але не викинуті з ями. Кістки нижніх кінцівок, тазові кістки і хребці обох кістяків, а також ліктеві та променеві кістки кістяка № 2 залягали в непорушеному стані і були витягнуті вздовж тулуба (рис. 5:2). Кістяки знаходились у випростаному положенні на спині, головою на південний схід, тісно притиснуті один до одного. Під час розчистки знайдено багатий інвентар, який і став основою написання даної статті. Опис їхнього положення в похованні подаємо за звітом (нумерація відповідає рис. 5:1).

1. Корчага (рис. 6; рис. 10:1) знаходилась біля ніг похованих у злегка нахиленому положенні. Вона мала відігнуті назовні вінця, високу нахилену всередину шийку, виділені плічка, злегка опуклу нижню частину і пласке, слабко виділене денце. На плічках знаходилось шість симетричних напівкулястих пластичних наліпів. Поверхня корчаги плямисто забарвлена, темно-сірого і коричневого відтінків, згладжена (в звіті Хведась А. О. описує її як «чорнолощену», але це не відповідає дійсності). В формувальній масі присутня домішка жорстви і піску. Посудину було реставровано гіпсом, тому злам черепка не вивчався. Метричні параметри: висота – 28 см, максимальний діаметр – 26,5 см, діаметр вінець – 19,5 см, діаметр денця – 10,5 см, товщина стінок – переважно 0,8 см, товщина на шийці – 1 см, товщина денця – 1,5 см.

2. Залізний наконечник стріли (рис. 9:3; рис. 10:10) лежав поруч із корчагою. Віднайти його у музейній збірці, на жаль, не вдалося, в розпорядженні маємо лише чорно-біле фото зі звіту. Він мав трикутне пласке перо і нервюру. Нижня частина

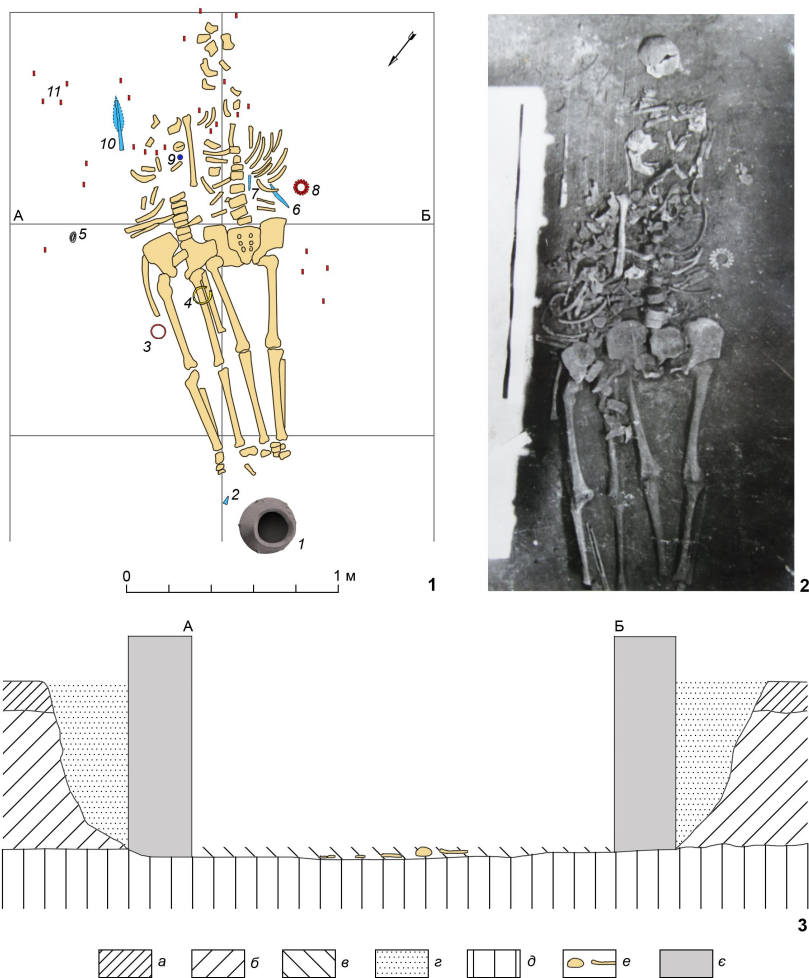


Рис. 5. Бродівське поховання. 1 – план (номери на плані відповідають списку в тексті); 2 – фото на момент повного розкриття;  
3 – переріз поховання по лінії АБ.  
Перерисовано за звітом (Хведась 1977).



наконечника не вціліла, тому не зрозуміло яким чином її було оформлено. Розміри: 2,1×1,1 см.

3. Бронзові браслети (рис. 8:2,3; рис. 10:8,9). Один знаходився біля середини правої стегнової кістки кістяка №2, інший – було вийнято будівельником зі зруйнованої частини. Їх було виготовлено з круглого, злегка приплюсненого дроту 0,6×0,6 і 0,6×0,7 см у розрізі. Кінці на 1,8 і 1,3 см заходять паралельно один за одного і притиснені. Парність браслетів підкреслює те, що між собою вони дзеркально симетричні. Внутрішній діаметр в обох становить 6 см.

4. Кістяний браслет (рис. 7:1; рис. 10:6), розбитий в трьох місцях, знаходився на лівому стегні і витягнутій лівій руці кістяка №2. Виготовлений з ребра крупної тварини, зігнутого в кільце. У розрізі має форму пластини товщиною 0,25-0,3 см з валиком вздовж вужчого краю. Діаметр браслета становить 8-9 см. Кінці незіткнуті, відстань між ними 2,7 см. На кожному з них він має ряд з чотирьох круглих отворів діаметром 0,4 см. Ще шість аналогічних отворів просвердлено вздовж краю у валику. Зовні браслет орнаментовано у циркульній техніці чотирма групами по 13 кілець діаметром 0,47 см, розташованих у шаховому порядку.

5. Дві прикраси з мушель каури (рис. 7:4,5) знайдено правіше кістяка №2 на рівні таза. Задні стінки були спляні і мали крупні овальні отвори. Одна з мушель пошкоджена.

6. Залізний ніж (рис. 9:2; рис. 10:5) було виявлено під поперековими хребцями кістяка №1. Має прямокутний у розрізі, короткий черешок, суцільно з'єднаний зі спинкою і відділений від леза плавним уступом. Лезо вигнуте дугою ближче до черешка, а на кінчику пряме. Довжина леза – 11,7 см, а черешка – 2,5 см.

7. Уламок невизначеного стержнеподібного залізного виробу (рис. 9:4; рис. 10:4) знаходився поряд з ножем. Він був прямокутний в перетині і мав звужений кінець.

8. Бронзова ажурна фібула (рис. 8:1; рис. 10:7) (пряжка за Хведасем А. О.) лежала зліва від кістяка №1 на рівні пояса. Вона була виготовлена в техніці воскового плетіння і являла собою два дротяні кільця, вписані одне в одного і з'єднані дев'ятьма групами променів по чотири в кожній, а в одній – три. Внутрішнє кільце



Рис. 6. Бродівське поховання. Корчага.

замикалося у формі клиноподібної щілини для голки, по обидва боки від якої виступали два кігтеподібні голкоприймачі, відігнуті в боки від щілини. Зовнішнє кільце було обрамлене пласкими пелюстками (16 шт.), а в місці голкоприймача замість пелюстки знаходилась стилізована голова, найімовірніше грифона. На фотографії, вміщеній у звіт, на ній ще видно виступаюче вухо (або ріг?), яке на сьогодні збереглось лише частково. Голка була відсутня. Очевидно вона кріпилася на внутрішньому кільці між променями, навпроти голкоприймачів. Діаметр фібули – 7,4 см, діаметр внутрішнього кільця – 3,5-3,8 см.

9. Скляна намистина (рис. 7:6) знайдена в районі грудей кістяка №2. Вона мала біконічну форму і була виготовлена з прозорого синього скла. Діаметр – 1 см, діаметр отвору – 0,2 см.

10. Частково вцілілий залізний наконечник списа (рис. 9:1; рис. 10:3) лежав справа від кістяка №2 паралельно до тулуба. Збереглися частина втулки і нервюри, а перо зруйноване. Судячи з форми розрізу, наконечник мав нервюру, яка, очевидно, плавно з'єднувалась із втулкою. Довжина збереженого виробу 23,8 см, довжина втулки – 10 см, діаметр втулки – 2 см.

11. Бронзові пластинки (41 шт.) (рис. 7:2) знайдені в районі верхньої частини кістяка №1 на місці грудей, шиї і черепа. Частину з них було розкидано, а частина лежала смугою притисненими одна до одної і складала, очевидно, якусь прикрасу на зітлілій основі. Такі ж пластинки, були знайдені на місці грудей і шиї кістяка №2 і на північ від нього, а кілька було серед зданих будівельником речей зі зруйнованої частини поховання. Вони мали загнуті кінці, довжину лицевих частин 1-1,3 см, а ширину – 0,3 см, і лише одна була помітно коротшою – 0,75 см. Товщина пластинок становила 0,5-0,7 мм.

12. Бронзові намистинки (29 шт.) (рис. 7:3), аналогічно до платівок, були знайдені на місці грудей і шиї кістяка №2 і на північ від нього. Виготовлені із загнутого в кільця розплесканого дроту. Діаметр намистинок – 0,27-0,33 см, товщина – 0,5-1 мм. У експозиції збереглось лише 15 екземплярів.

Зі зруйнованої будівельниками частини поховання, поряд із вже згаданими браслетом і кількома пластинками, походить також

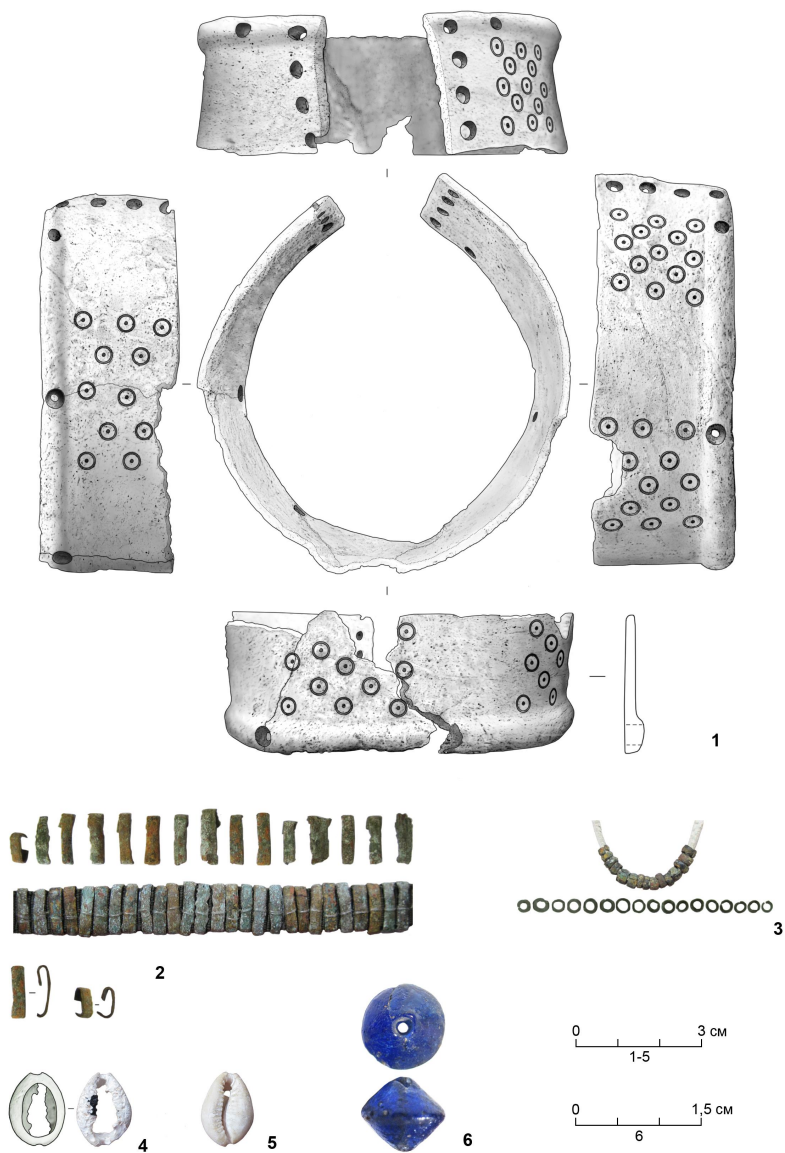


Рис. 7. Бродівське поховання. Інвентар. 1 – кістяний браслет; 2 – бронзові пластинки; 3 – бронзові намистинки; 4, 5 – прикраси з мушель Каурі; 6 – скляна намистина.

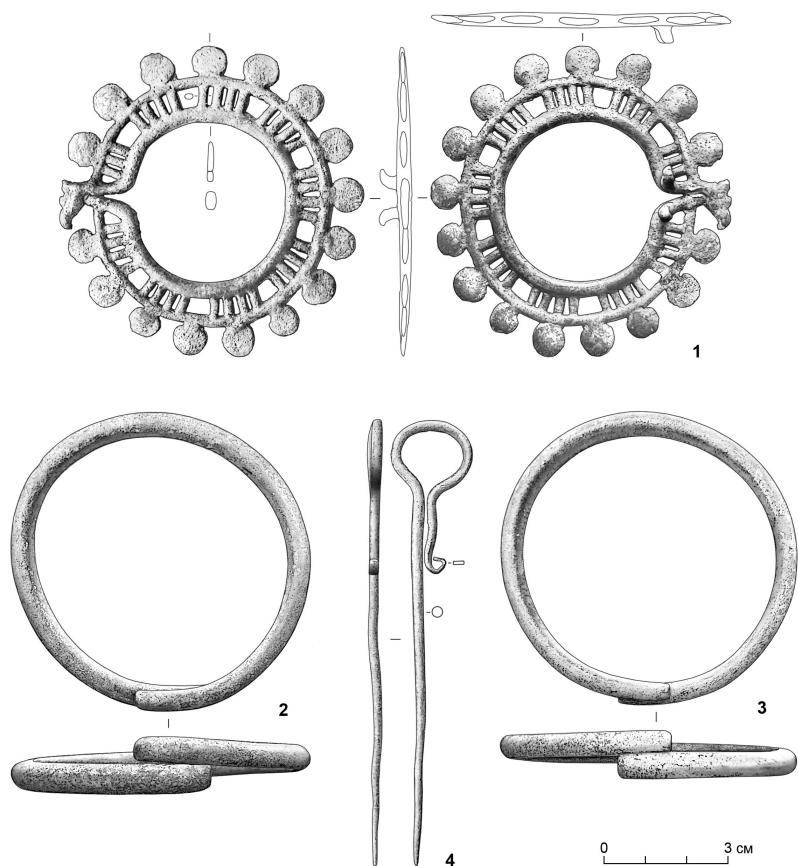


Рис. 8. Бродівське поховання.  
Інвентар, бронза. 1 – фібула; 2,3 – браслети; 4 – шпилька.

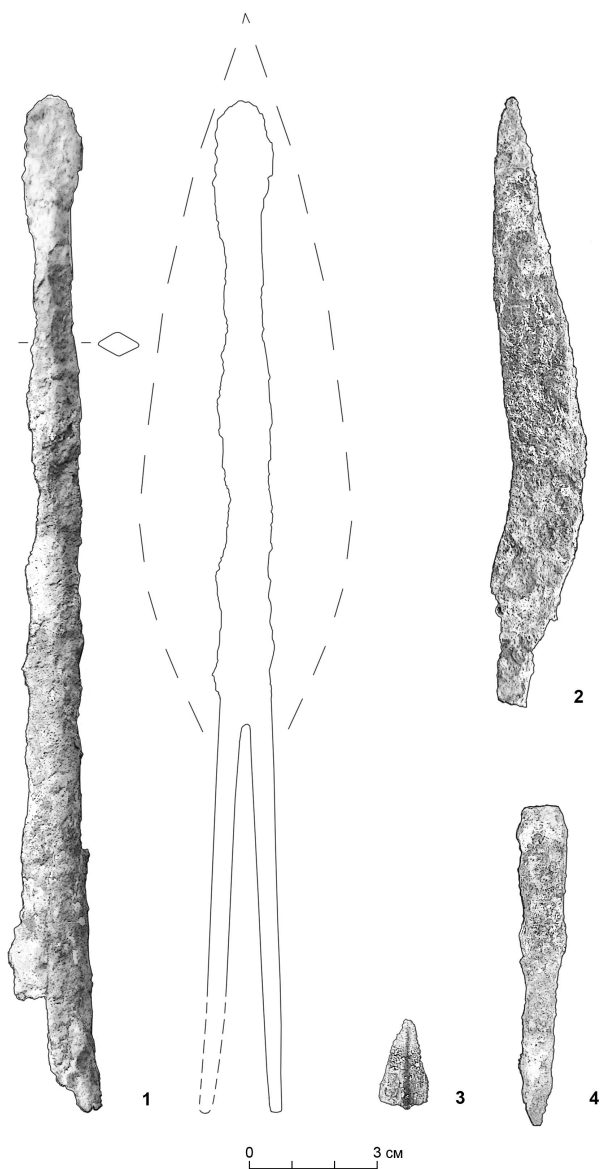


Рис. 9. Бродівське поховання. Інвентар, залізо. 1 – наконечник списа; 2 – ніж; 3 – наконечник стріли (Хведась 1977, фото 6); 4 – стержень.



Рис. 10. Бродівське поховання. Інвентар, фото. 1 – корчага;  
2 – шпилька; 3 – наконечник списа; 4 – стержень; 5 – залізний ніж;  
6 – браслет; 7 – фібула; 8, 9 – браслети; 10 – наконечник  
стріли (Хведась 1977, фото 6); 1 – кераміка; 2, 7, 8, 9 – бронза;  
3-5,10 – залізо; 6 – кістка.

бронзова шпилька, розташування її в похованні не встановлено. Шпилька (рис. 8:4; рис. 10:2) була виготовлена з круглого в сеченні дроту діаметром 0,25 см. Вона мала крупне кільцеве навершя, завиток якого відтягнутий вздовж голки, а самий його кінець розплесканий і скручений в маленьке кільце. Вістря голки було заточене.

### **Інтерпретація**

Для визначення віку і культурної приналежності даного поховання маємо в розпорядженні багатий і промовистий інвентар. Автор розкопок відніс його до ранньозалізного віку і був правий, але уникнув культурної атрибуції (Хведась 1977, с. 3). І дійсно – його можна зрозуміти, адже вона не була безумовно очевидною, тим паче в тодішніх умовах. Навіть на сьогодні, як буде показано нижче, деякі речі з поховання залишаються ультрарідкісними, а інші мають надкультурний характер, або є предметами обміну. Закономірно, що в нашому випадку головну увагу звернемо на керамічний посуд як один з головних культуровизначальних елементів. Корчага одночасно є і навідною ознакою для побудови кола аналогій, і пріоритетною при визначенні того, носіям якої культури гіпотетично належало дане поховання, а такою, маємо всі підстави вважати, є милоградська культура.

Загалом подібні корчаги є широко вживаною формою на величезній території в східно-альпійському гальштаті, в пізній фазі культури Басарабь і у всьому Українському Лісостепу ранньоскіфського часу (Дараган Рис. V.63-V.65, V.68-V.69). Безумовно, що наслідуванням саме цієї форми можна пояснити появу корчаг у милоградській культурі. Проте в останніх зберігалась особлива риса, характерна для милоградського посуду, – округлість нижньої частини, часто з погано виділеним денцем, тоді як всі лісостепові і гальштатські корчаги мають увігнуту досередини придонну частину, що добре виділяє денце. На сьогодні такі корчаги відомі з курганів 5 і 7 могильника Дубой-Задубеньє (Кухаренко 1961, табл. 1:9; 2:8; 3:3; 4:4), кургану №3 могильника Володимирець-Татарські Могили (Воробей 1978, фото 3), ґрунтового поховання в с. Городище, вул. Нова (Прищєпа, Чекурков 2005, с. 15, рис. 25), також корчаги,



зафіксовані у фрагментах серед знахідок з житла милоградської культури на поселенні Пересопниця-Баранівка-2 (Бардецький, Войтюк 2018, рис. 8:1-4). Дещо схожа корчагоподібна крупна посудина сірого кольору зі спареними наліпами в чотирьох місцях на плічках була виявлена в кургані №9 могильника Курилівка на Вінничині, що, поряд з іншими знахідками посуду і прикрас, дало підстави авторці розкопок пов'язувати цей некрополь з носіями милоградської культури (Лагодовська et al. 1956, с. 19, рис. 3:2).

Отже, наявність ряду аналогій серед достовірних милоградських комплексів додає впевненості у правильності атрибуції корчаги з бродівського поховання, на яку наштовхнуло перше ж візуальне знайомство з нею. Технологічно вона відповідає саме кераміці милоградської культури, поширеній на ближній ділянці басейну Горині, з якою автор мав нагоду працювати у великих кількостях.

Ще однією річчю з поховання, яку можна віднести до милоградської культури, є ажурна бронзова фібула. Тут варто зазначити, що всі, виконані в подібній техніці і стилістиці, так звані «ажурні бронзи» традиційно пов'язують з колом «лісових культур» залізного віку, серед яких і милоградська, навіть коли вони знаходяться в непевному або іншопольовому контексті. Найближчою аналогією є фібула з поселення Скрипки на Київському Правобережному Подніпров'ї. У неї ділянка з голкоприймачем збереглась лише частково і відрізняється вона тим, що промені між кільцями не згруповані, а розташовані рівномірно по всьому периметру. На цій пам'ятці трапились матеріали ранньоскіфського часу та пізньоскіфські, серед яких була кераміка, подібна до кераміки зарубинецької культури, і пірамідальні тригранні наконечники стріл. Є. О. Петровська була схильна пов'язувати цю фібулу разом з бронзовим ажурним навершям біметалевої шпильки з пізньоскіфським горизонтом, датуючи його IV-III ст. до н. е. (Петровська 1964, с. 179, 180, рис. 8).

В контексті фібули варто також розглянути паралелі з комплексами типу Узліського скарбу, відомого ще як Дубровицький скарб, який був випадково знайдений у 1988 р. на околиці села Узлісся в нижній течії р. Случ і експонується в Рівненському

краєзнавчому музеї. В ньому було три ажурні дискові бронзові фібули, конструктивно схожі, але з деякими стилістичними відмінностями. Дві з них були оздоблені по периметру дротяними петельками, а одна – пелюстками, аналогічно до фібули з Бродівського (Voroffka, Prishchera 2004, fig. 4:2). Автори публікації датували цей скарб II–III ст., віднайшовши подібні дискові фібули в пізній фазі п'яноборської культури Прикам'я, та стилістично дуже схожі пластинчасті скроневі кільця з могильників римського часу Центральної Литви, які теж так само датуються (*ibid.*, p. 12). І хоча всі наведені аналогії до інших виробів з Узліського скарбу були куди менш переконливими і небезальтернативними, все ж подібність дискових фібул неможливо проігнорувати. Звісно, прикамські мають ряд відмінностей, що, принаймні, дає підстави відкидати гіпотезу про прямий імпорт, а значить і не виключати ймовірності більш раннього датування волинських фібул. А такі тенденції вже з'являються. Якщо на момент публікації скарбу він був єдиним в своєму роді, а тому здавався більш загадковим, то на сьогодні грабіжницький бум металодетекторного пошуку відкрив цілий ряд аналогічних скарбів в Рівненській, Хмельницькій, Житомирській і Вінницькій областях, більшість з яких розчинилась на чорному ринку старожитностей, а декілька так званих «комплексів», які не виключено, що могли би бути інвентарем поховань і до «комплексності» яких немає довіри, були опубліковані.

Особливо цікавим для нас є «скарб», знайдений біля села Бродів, буквально навпроти місця бродівського поховання, за 1,8 км від останнього в заплаві Горині. Він містив фалар і одну фібулу (з плоскими пелюстками по периметру) аналогічні до фалара і двох фібул із Узлісся (Бандрівський, Білик 2018, рис. 3). В тій же публікації фігурує «комплекс» з Михнова (на р. Горинь в межах Подільської височини), який містить шість фібул аналогічних до однієї з фібул із Узлісся (*Ibid.*, рис. 7), в тому числі одну з пелюстками по периметру. М. Бандрівський датує обидва комплекси на основі бронзової середньолатенської фібули (LaB2) з комплексу з Михнова (*Ibid.*, с. 119), тобто в межах III ст. до н. е.

Ще один «комплекс» було знайдено під час грабіжницьких розкопок на городищі Городнявка біля м. Шепетівка, яке

І. Михальчишин та С. Шпаковський після обстеження віднесли до ранньозалізного віку, виявивши там кераміку і кремаційне поховання в ямці, атрибутовані авторами як милоградські. Дві ажурні фібули з того скарбу аналогічні до однієї з фібул із Узлісся (Михальчишин, Шпаковський 2016, рис. 5). Але якщо речі скарбів з Бродова і Михнова принаймні потрапили до музею, про що зазначає М. Бандрівський, то про долю Городнявського скарбу замовчано, тому, ймовірно, він осів у приватній колекції. Ще один скарб з м. Шепетівка з аналогічними фібулами, але без спроб атрибуції, був опублікований В. Клочком вже у відверто колекціонерському каталозі приватного зібрання, накопиченого за рахунок грабіжницьких розкопок, який тут цитувати не варто.

Найбільш прикро за ті випадки, коли гіпотетичні комплекси (скарби або інвентар могил), які засвітилися на інтернет-аукціонах, фігурували разом з керамічними посудинами і мали в своєму складі інші речі, більш-менш придатні для культурної і хронологічної атрибуції, особливо з числа так званих підгірцівських ажурних бронзових прикрас. Саме вони могли б пролити світло на феномен старожитностей типу Узліського скарбу, а поки що можемо лише констатувати, що кількість пов'язаних стилем скарбів налічує біля двох десятків, покриваючи велику територію, яку можна приблизно прив'язати до басейнів річок Горинь, Случ, Тетерев і верхів'їв Південного Бугу. А це означає, що зараз вже є підстави розглядати їх як окреме культурне явище, і подавнити вглиб залізного віку пропонуване раніше датування (Boroffka, Prishchera 2004). Фібула з Бродова також займає своє місце в цьому явищі і її позиція, скоріше, відображає нижню хронологічну межу. Про це свідчить більш складніше і вишуканіше виконання фібул на кшталт Узліського скарбу і ймовірно їхнє датування середнім етапом Латену (Бандрівський, Білик 2018), тоді як бродівське поховання має загалом гальштатський (в хронологічному розумінні) характер. Відсутність таких дискових фібул у відносно добре вивченій зарубинецькій культурі, і, навпаки, відсутність в контексті з ними в скарбах типових зарубинецьких фібул, може свідчити про те, що з цією культурою дані вироби не пов'язані і до часу її розквіту (кін. III ст. до н. е.) тут вже очевидно перестали

побутувати. Теж саме, і навіть в більшій мірі, стосується зв'язку зі ще пізнішими прикрасами із кола так званих виїмчатих емалей. Яким чином волино-подільські бронзові дискові фібули пов'язані з прикамськими і балтійськими II-III ст. н. е. – це питання для окремого дослідження, а в даному випадку важливим є те, що все грає на користь віднесення їх до милоградської культури.

Третьою значимою для розуміння бродівського поховання є шпилька, яка відноситься до типу так званих посохоподібних, і хоча, загалом, цей тип шпильок має двохтисячолітню історію побутування на території Центральної і Східної Європи від кінця епохи бронзи до раннього середньовіччя (Медведев 1995), в нашому випадку маємо рідкісний екземпляр – із витягнутим вздовж голки завитком. Такий різновид бронзових шпильок відомий на Волині поки-що лише на двох поховальних пам'ятках. Перша з них – це кремаційний могильник Корост-Одринки в Сарненському районі на р. Горинь (Канівець 1952, с. 59-61, табл. XV:11), де така шпилька була знайдена в пошкодженому виду вами шарі поруч з кількома скупченнями кальцинованих кісток, горщиками милоградської культури, крем'яним наконечником дротика, уламками тордованої гривни і фрагментом прикраси в стилі підгірцівських бронз. Друга шпилька походить з інгумаційного поховання могильника в с. Дерев'яне Рівненського району на невеликій лівій притоці р. Стубли, виявленого в 1960 р. під час будівництва на території ферми і, на жаль, ніким не зафіксованого (Кухаренко 1966, с. 113, рис. 43). Автор першої публікації Ю. В. Кухаренко відніс бронзові прикраси (шпильку і гривну) до висоцької культури, що за ним неодноразово повторювали різні автори, однак, І. К. Свешніков вважав таку атрибуцію помилковою, з чим можна погодитись, і зарахував ці поховання до милоградської культури (Свешніков 1971, с. 73).

За межами ареалу милоградської культури єдина близька за формою шпилька, але виготовлена із заліза, відома з городища дніпро-двинської культури Бураково (Шадыро 1985, с. 63,64, рис. 38:2). С. Є. Рассадін пов'язує з волинськими ще ряд бронзових шпильок, характерних для пам'яток типу нижнього горизонту Лабенщини на р. Березині, і хоч вони мають видовжені вздовж

голки кінці, зате мають при цьому і дуже малі каплеподібні петельки завитків (Рассадин 2009, с. 330, рис. 1:16-19). Що ж до пам'яток, які асоціюють з милоградською культурою, то часто маємо справу зі звичайними посохоподібними шпильками, серед яких в Україні відомі, наприклад, з Мізякова (кургани № 1 і №4) (Лобай 1977, с. 77,80, рис. 2:1,8), Курилівки (курган №1) (Лагодовська et al. 1956, с. 18, рис. 2:1), Малополовецького (поховання 53) (Лисенко 2005, рис. 1:21) та переатрибутована С. С. Лисенко шпилька з поселення Народичі-Піщане (Лисенко 2010, с. 273, рис. 2:3,4).

Кілька речей з поховання в Бродівському мають значно ширше коло аналогій, включаючи при цьому і милоградську культуру.

Дротяні браслети, подібні до бродівських, як із незімкнутими кінцями, так і з кінцями, які заходять один за одного, були поширені у всіх групах Степової і Лісотепової Скіфії класичного етапу (Петренко 1978, с. 53), однак, відомі вони і в раньоскіфський час. Подібний маленький браслет діаметром 3,7 см, який, очевидно, належав дитині, походить з колективного скринькового поховання Раків Кут, яке Бандрівський зараховує до найбільш ранніх пам'яток західноподільської групи (Ossowski 1891, s. 31, tabl. II:9; Бандрівський 2014, с. 311). Два залізні браслети з товстого круглого дроту з незімкнутими кінцями були знайдені в кургані раньоскіфського часу біля с. Врублівці, ур. Монастирисько (Кучугура 1995, рис. 3:2,3). З найближчих аналогій, пов'язаних з милоградською культурою, відома пара браслетів з кургану №9 біля Курилівки. Там вони знаходились в жіночому похованні, по одному на кожній руці, і були виготовлені з дроту діаметром 0,4 см та мали кінці, які заходять один за одного (Лагодовська et al. 1956, с. 19, рис. 3,1). Схожа пара браслетів, але з незімкнутими кінцями, була в складі згадуваного вище скарбу з села Бродів (Бандрівський, Білик 2018, рис. 3).

Для синьої скляної біконічної намистини знаходимо аналогії в західноподільській групі, наприклад, в курганному могильнику Трінка-Фетештілор, який датується др. пол. VII – пер. чв. VI ст. до н. е. (Левицкий 2004; рис. 1E: 11,14; 1D:1-4; 2A:1; 2D:1; 3A:1-5; 3B:1; 3D:1,2). Біконічні скляні намистини діаметром 0,5-0,75 см

рожевого, зеленуватого, сріблястого відтінків виявлені в кургані 8 біля с. Спасівка, який датується сер. VII ст. до н. е. (Могилів et al. 2016a, с. 222, рис. 13:6-8). Відомі намистини з жовтого і синього скла з курганного могильника Мізяків. В поруйнованому скарбошукачами кургані №1 на дні траншеї знайдено 26 біконічних намистин (Лобай 1977, с. 77,78, рис. 2,2). Також три кільцеподібні намистинки виявлено в парному похованні кургану № 5 (Лобай 1977, с. 83, рис. 9,4). 9 біконічних скляних намистин синього кольору походять з дитячого поховання (демебрації) №98 на Малополовецькому могильнику на Київському Подніпров'ї, горизонт ранньозалізного віку якого С. Д. Лисенко відносить до підгірцівської (милоградської) культури і датує на основі радіокарбонного аналізу широко VIII-VI ст. до н. е., а з більшою ймовірністю VII – пер. пол. VI ст. При цьому дослідник зазначає, що консультуючи його, С. В. Полін визначив датування для намиста з поховання 98 в межах VII-VI ст. до н. е. (Лисенко 2005, с. 321, рис. 1:1-9). Повністю аналогічна намистина була знайдена автором на поселенні Острог-Високий берег, на якому зібрано колекцію матеріалів могилянської групи і милоградської культури (Бардецький et al. 2021, рис. 2:29).

Залізні наконечники списів є досить типовим елементом інвентаря в похованнях милоградської культури і відомі з курганів могильників Дубой-Задубеньє (Кухаренко 1961, табл. 1:1,2,5,7; 2:2), Володимирець-Татарські Могили (курган №3) (Воробей 1978, фото 3, табл. 9:1), Забороль-Глибока (Sulimirski 1968, р. 166-167), Мізяків (курган №4) (Лобай 1977, с. 80, рис. 2:10). Усі вони мали нервюру на лезі, яка була продовженням втулки, окрім наконечників із Забороля, рисунків і описів яких не опубліковано. І хоча перо наконечника з Бродівського не збереглось, можна припустити, що воно мало таку ж листовидну форму як і в усіх інших. Подібні залізні наконечники з нервюрами були поширеними ще з передскіфського часу і відомі з новочеркаських поховань Бутенки (Ковпаненко 1962, рис. 2:3) і Носачів (Ковпаненко 1966, рис. 2:1), а також з пох. 1 кургану №2 Енджа (Поповь 1932, обр. 94). Типовими вони є і для поховань скіфської архаїки

лісостепової зони. Для прикладу можна навести наступні: Перебіківці-курган №2 (Смирнова 1979, рис. 7,1), Шутнівці-курган №1 (Гуцал et al. 1998, рис. 1:1), курган №3 (Ibid., рис. 2:17), курган №6 (Гуцал et al. 2001, рис. 1:8), Стеблів-курган №15 (Клочко, Скорий 1993, рис. 4:1), Мала Офірна (Петровська 1968, рис. 4:1).

Аналогічна ситуація з залізним ножем, якому маємо доволі близьку аналогію з Дубойського могильника (курган №7) (Кухаренко 1961, табл. 2:4), де він, до речі, трапився в контексті згадуваної вже корчаги, а також в курганах західноподільської групи ранньоскіфського часу, наприклад: Коцюбинчики-курган № 2 – два ножі) (Бандрицький 2013, рис. 11:13,14), Трінка-курган №5 (Левицький 2004; рис. 2D: 2). Відомі схожі ножі і з Северинівського городища – два ножі без контексту і один з пізнього шару №2 комплексу №1 (Lifantii, Shelekhan, p. 261, fig. 1: 19,63,64; fig. 2:1,2).

Мушлі Каурі (*Cypraea moneta* або *Monetaria moneta* (Linnaeus 1758) є досить хорошою хронологічною ознакою, оскільки у всіх випадках, коли вони знаходились в Північно-Причорноморсько-Карпатському регіоні, нижнє датування контексту не виходило за рамки VII ст. до н. е. (Вруако 2007, р. 225). Прикраси з Каурі є найбільш характерними для ранньоскіфських (РСК-3) поховань лісостепової зони: Спасівка-курган 1 (Могилов et al. 2016б, с. 250, рис. 6:9); Іванковичі (Скорий et al., рис. 8:5), Медвин-курган №3 з групи I, курган №3 з групи III (Ковпаненко 1977, рис. 3:1; 4:17) і курган №15 (Левченко et al. 2015, рис. 7), Репяховата могила-поховання №1 (Ильинская et al. 1980, рис. 5:1), Флярківка (Ковпаненко 1984, рис. 2:14). Знайдені вони також на Северинівському городищі (Shelekhan et al. 2016, fig. 56:7,8; 67:7). Тобто, в абсолютному датуванні йдеться про проміжок сер.VII – пер. пол.VI ст. до н. е.

Оскільки предмет, інтерпретований як залізний наконечник стріли, зараз недоступний для вивчення, то неможливо встановити наскільки він був зруйнований і чи взагалі не був відламаним вістрям наконечника списа, тому розглядати його не будемо. Так само незрозумілим залишається інший залізний стержень.

Як вже говорилося, деякі речі з поховання є доволі рідкісними і важко піддаються порівнянню. Перш за все це стосується кістяного браслета. Єдиною аналогією, яку вдалось відшукати, є дуже близькі за формою браслет і уламок іншого браслета з городища хелмінської групи лужицької культури Гродно-6, що знаходиться на Повісленні в Куявсько-Поморському воєводстві. Причому останній ще й оздоблений циркульним орнаментом. Для цієї пам'ятки отримано радіокарбонні дати  $2730 \pm 50$  і  $2750 \pm 50$  ВР з дерев'яних колод огорожі, що дає каліброване датування в максимальних рамках X-IX ст. до н.е., а пізніше зроблено дедрохронологічний аналіз зразків для дерева з району мостової переправи та воріт і встановлено, що зрізання дубів для будівництва відбулось в діапазоні 787-684 BC. (Gackowski, Osipowicz 2013, s.180, rys. 2:18,19).

З предметів косторізного виробництва більш ближніх територій можна звернути увагу хіба-що на циліндричні піксиди, які оздоблювались циркульним орнаментом, наприклад, з кургану № 1 біля Спасівки (Могілов et al. 2016a, с. 222, рис. 13:11) і кургану VI могильника Трінка (Левицкий 2004, рис. 3А:9). Хоча такий орнамент можна віднайти і на інших виробах ранньозалізного віку лісової і лісостепової зони, зокрема, на кістяних накладках на руків'я або до піхов.

Так само маємо труднощі з пошуком аналогій для металевих бляшок і бісеру. Логічно припустити, що ці бляшки виконували функцію накладок на ремінці з органічних матеріалів. Дещо схожі вироби були виявлені лише в курганних похованнях Класичної Скіфії, наприклад, на портупейному ремені в кургані IV ст. до н. е. біля с. Ерковці на Київщині. Відрізняються від бродівських тим, що вони нашивались за допомогою трьох отворів, хоча мали загнуті довкола основи краї, і були вдвічі більші (Мозолевский 1975, с. 213, рис. 2,8). Рештки схожого поясу були знайдені в кургані 11 на місці сучасних кар'єрів з видобування марганцевих руд на р. Солоній (Мозолевский 1973, с. 204, рис. 17:18). Дрібні мідні бісеринки знайдено в кургані №9 біля Курилівки (Лагодовська et al. 1956, с. 19).



Цікавою паралеллю до цих виробів є поширені в ананьїнській культурі жіночі налобні віночки VIII-VI ст. до н. е., які виготовлялись зі шкіри або шерстяної тканини, комбінованої з мідно-бронзовими накладками, бляшками та пронизками, в тому числі і з повністю аналогічними за формою і розмірами до накладок та бісеру з Бродівського (Патрушев 1982).

В підсумку на основі аналізу речового комплексу поховання можна відносити до милоградської культури. До цього, безумовно, схиляють корчага, ажурна фібула і посохоподібна шпилька, а також, як додаткові фонові аргументи, які не суперечать такій атрибуції, залізні наконечник списа і ніж та бронзові браслети. Останні, в свою чергу, разом зі скляною намистиною і прикрасами з мушель Каурі відображають вплив лісостепової ранньоскіфської культури на милоградську. До проявів цього впливу належить також і наслідування форм корчаг. Це явище є закономірним, оскільки волинська група милоградської культури перебуває в тісному сусідстві з могилянською групою лісостепової культури і частково з нею взаємонакладається ареалами в межах Волинської височини і Малого Полісся. В даному випадку можемо констатувати очевидність черезполосного проживання носіїв обох культур. А просунувшись у верхів'я Горині і Случі і вийшовши на Південний Буг, носії милоградської культури також мали можливість контактувати з носіями західно- і східноподільської груп.

Цілком можливим наслідком цих південних культурних зв'язків є поява у милоградській культурі інгумаційних поховань. На сьогодні у волинській групі усі вони концентруються в межах Волинської височини (Бродівське, Городок-Кургани (Сवेशніков 1971, с. 71-73), Городище-Нова (Прищепа, Чекурков 2005, с. 15), Дерев'яне (Кухаренко 1966, с. 113). Немає підстав виключати ймовірність того, що це могли бути підкурғанні поховання, оскільки вони знаходились або на території сучасних населених пунктів, або в непосредній близькості до них. Спорідненість з Бродівським похованням демонструють також Дубойський і Володимирецький курғанні могильники. Крім того, що, як вже зазначалось вище, це проявляється в інвентарі (курчаги, залізні

наконечники списів та ножі), відмітити також варто орієнтацію поховальних ям і надгоризонтних гробниць по лінії Пн. Зх-Пд. Сх. (кургани №1 і №3 Володимирець і практично у всіх курганах біля Дубоя), а в дубойських похованнях у всіх випадках, коли вдалось зафіксувати людські рештки, небіжчики були укладені у випростаних позах і орієнтовані головами на Пд. Сх. В одному з них (курган №13) було поховано три особи, а ще одне поховання було парним (курган №5), до того ж в останньому наконечник списа лежав біля лівого кістяка (пн.сх.-го), а в ногах знаходилась корчага, що також напрошується на паралель із бродівським похованням (Кухаренко 1961, с. 21-24, рис. 11; 12). Слід також згадати, що і в кургані №5 біля Мізякова досліджено парне поховання в ямі у випростаному положенні на спині, в якому небіжчики були орієнтовані по лінії північ-південь головами в протилежні сторони (Лобай 1977, с. 81, рис. 7).

Отже, можна відзначити, що парні або колективні поховання для милоградської культури є властивими. На жаль, статево-вікові визначення в жодному випадку не робились і про це можна лише здогадуватись по супровідних речах. Ймовірно, що в похованні в Бродівському спис був покладений біля чоловіка, тоді як фібула могла належати жінці. Так само в кургані №5 Дубойського могильника біля одного кістяка справа знаходився наконечник списа, а біля голови іншого – завушниця з грибоподібними голівками. Тому як мінімум у двох випадках маємо справу з ймовірною парою чоловік-жінка.

Завдяки аналогіям для речей поховання в Бродівському ми схильні синхронізувати його з ранньоскіфським часом (РСК-3) і датувати в межах др. пол. VII – пер. пол. VI ст. до н. е.

### **Література**

#### **Бандрівський М.**

2014 Культурно-історичні процеси на Прикарпатті і Західному Поділлі в пізній період епохи бронзи – на початку доби раннього заліза. Львів: Інститут українознавства ім. І. Крип'якевича НАН України.

#### **Бандривский М. С.**

2013 Курганы в Швайковцах и Коцюбинчиках – новый источник для датировки Западно-подольской группы раннескифской культуры (по материалам раскопок 2007-2009 гг.), Российский археологический ежегодник, 3, с. 341-361.

**Бандрівський М., Білик М.**

2018 Два нових комплекси латенського періоду зі сходу Волинської височини, Археологічні зошити з Пересопниці, 6, с. 114-124.

**Бардецький А., Войтюк О.**

2018 Житло мілоградської культури з поселення Пересопниця-Баранівка-2 Рівненського району, Археологічні зошити з Пересопниці, 6, с. 29-48.

**Бардецький А. Б., Петров М. Д., Вертелецький Д. Ю.**

2021 Багатощарова пам'ятка Острог-Високий Берег на Волині, АДУ 2020, в друці.

**Воробей М. И.**

1977 Отчет об археологической разведке во Владимирецком районе Ровенской области в 1977 году. Науковий архів Інституту археології НАН України 1977/119.

1978 Отчет об археологических раскопках во Владимирецком районе Ровенской области отрядом районной организации общества охраны памятников истории и культуры в 1978 г., Владимирец, Науковий архів Інституту археології НАН України 1978/140.

**Гуцал А. Ф., Гуцал В. А., Мегей В. П.**

1998 Дослідження курганів скіфського часу у Середньому Подністров'ї *Археологічні відкриття в Україні 1997-1998*, с. 74-75.

2001 Розкопки курганів скіфського часу на Кам'яниччині, Археологічні відкриття в Україні 1999-2000, с. 17-18.

**Ильинская В. А., Мозолевский Б. Н., Тереножкин А. И.**

1980 Курганы VI в. до н. э. у с. Матусов, [в:] А. И. Тереножкин (ред.), Скифия и Кавказ. Киев: Наукова думка, 31-63.

**Канівець В. І.**

1952 Звіт про археологічну розвідку в Західній Україні в 1952 р., Київ, Науковий архів Інституту археології НАН України, № 1952/166.

**Ковпаненко Г. Т.**

1962 Погребение VIII-VII ст. до н. э. в Бассейне р. Ворсклы, Краткие сообщения Института археологии АН УРСР, с. 66-72.

1966 Носачівський курган VIII-VII ст. до н. е., Археологія, 20, с. 174-179.

1977 Курганы скифского времени у с. Медвин в Поросье, [в:] А. И. Тереножкин (отв. ред.) Скифы и сарматы. Киев: Наукова Думка, с. 40-72.

1984 «Червона могила» у с. Флярковка [в:] Мелюкова et al. (ред.) Древности Евразии в скифо-сарматское время. Москва: Наука, с. 107-141.

**Коротун І. М.**

1976 Геоморфологія, [в:] К. І. Геренчук (ред.), Природа Ровенської області. Львів: Вища школа, с. 37-52.

**Клочко В. І., Скорий С. А.**

1993 Курган №15 біля Стеблева у Поросці, Археологія, 2, с. 71-84.

**Кухаренко Ю. В.**

1961 Памятники железного века на территории Полесья (= Археология СССР. Свод археологических источников, вып. Д1-29), Москва.

1966 Из разведок в Полесье, Краткие сообщения Института археологии АН СССР, 107, с. 111-113.

**Кучугура Л. І.**

1995 Ранньоскіфський комплекс з кургану поблизу с. Врублівці в Подністров'ї, Археологія, 2, с. 131-135.

**Лагодовська О. Ф., Висзжасв Р. І., Копилов Ф. Б.**

1956 Кургани скіфського часу в с. Курилівці, Археологічні пам'ятки УРСР, 6, с. 17-20.

**Левицкий О. Г.**

2004 Курганний могильник позднегальштатского периода Тринка «Друмуд Фетештилор», Старожитності Степового Причорномор'я і Криму, XI, с. 152-157.

**Левченко Б. М., Левченко Н. Б., Гречко Д. С.**

2015 Кургани раннескифского времени у с. Медвин в Поросье (по материалам раскопок 1984-1985 гг.), Археологія і давня історія України, 2(15), с. 202-218.

**Лобай Б. І.**

1977 Кургани скіфського часу на Вінничині, Археологія, 21, с. 77-84.

**Лысенко С. Д.**

2005 Новые данные к датировке памятников подгорцевско-милоградского типа в Киевском Поднепровье, [в:] В. В. Отрошенко (відп. ред.) На пошану Софії Станіславівни Березанської: *Збірка наукових праць*. Київ: Шлях, с. 320-327.

**Лисенко С. С.**

2010 К вопросу об атрибуции ряда бронзовых украшений, Археологія і давня історія України, 4, с. 271-275.

**Медведев А. М.**

1995 Посоховидные булавки, Гістарычна-археалагічны зборнік, 7, с. 172-201.

**Михальчишин І., Шпаковський С.**

2016 Городище ранньозалізного віку «Городнявка» біля с. Городнявка Шепетівського району Хмельницької області, [в:] О. О. Заремба (відп. ред.), «Археологія і фортифікація України». *Збірник матеріалів VI Міжнародної науково-практичної конференції*. Кам'янець-Подільський, с. 73-80.

**Могилев О. Д., Гуцал А. Ф., Гуцал В. А.**

2016а Курган з кам'яним валом на Західному Поділлі, Археологія і давня історія України, 2 (19), с. 212-230.

2016б Первый Спасовский курган, [в:] L. Sîrbu et al. (ed.), *Culturi Procese și Contexte în Arheologie: Volum omagial: Oleg Levițki la 60 de ani*. Chișinău, p. 247-261.

**Мозолевский Б. Н.**

1973 Скифские погребения у с. Нагорное близ города Орджоникидзе на Днепропетровщине, [в:] А. И. Тереножкин (отв. ред.) Скифские древности. Киев: Наукова думка, с. 187-234.

1975 Скифский курган у с. Ерквцы на Киевщине, [в:] Тереножкин А. И. (отв. ред.), Скифский мир. Киев: Наукова думка, с. 211-217.

**Патрушев В. С.**

1982 Налобные венчики Старшего Ахмыловского могильника, Советская археология, 4, с. 186-200.

**Петренко В. Г.**

1978 Украшения Скифии VII-III вв. до н.э. (= Археология СССР. Свод археологических источников, вып. Д4-5.), Москва.

**Петровська Є. О.**

1964 Пам'ятка пізньоскіфського часу на р. Стугні, Археологія, №16, с. 173-180.

1968 Курган VI ст. до н. е. біля с. Мала Офірна на Київщині, Археологія, 21, с. 164-174.

**Попов Р.**

1932 Могилниці гробове при с. Ендже, Известия на Българския археологически институтъ 1930-1931, 6, с. 89-116.

**Прищепя Б. А., Чекурков В. С.**

2005 Звіт про археологічні дослідження Рівненської філії ДП НДЦ «Охоронна археологічна служба України – Рівне» Інституту археології НАН України на території Рівненської області у 2004 році, Рівне, Науковий архів Інституту археології НАН України 2004/225.

**Рассадин С. Е.**

2009 О ложной и настоящей хронологии и культуре древностей типа нижнего слоя Лабенщины, [в:] С. С. Бессонова (отв. ред.), Эпоха раннего железа. Киев-Полтава, с. 324-339.

**Свешніков І. К.**

1971 Пам'ятки мілоградської культури в басейні р. Горинь, Археологія, №2, Київ, с. 68-81.

**Скорый С. А., Солтыс О. Б., Белан Ю. А.**

2001 Большой курган эпохи скифской архаики на Киевщине, Российская археология, 4, с. 124-137.

**Смирнова Г. И.**

1979 Курганы у села Перебыковцы – новый могильник скифской архаики на Среднем Днестре, Труды Государственного Эрмитажа, XX, с. 38-67.

**Хведась А. А.**

1977 Отчет Острожского государственного краеведческого музея о проведении охранных раскопок раннежелезного века в с. Бродовский хутор Острожского р-на Ровенской обл., Острог, Науковий архів Інституту археології НАН України 1977/53.

**Шадыро В. И.**

1985 Ранний железный век северной Белоруссии. Минск: Наука и техника.

**Boroffka N., Prishchepa B. A.**

2004 A bronze hoard from Uzlissia, Ukraine, *Dacia*, XLVI-XLVII, p. 173-184.

**Вруяко І. V.**

2007 Seashells and Nomads of the Steppes (Early Scythian Culture and Molluscs of the Cyprea family in Eastern Europe), *Ancient Civilizations from Scythia to Siberia*, 13, p. 225-240.

**Gackowski J., Osipowicz G.**

2013 Przedmioty krzemienne z osady obronnej ludności kultury łużyckiej w Mirakowie-Grodnie (stanowisko 6), pow. Toruń, *Fontes Archaeologici Posnanienses*, 49, s. 177-192.

**Lifantii O., Shelekhan O.**

2016 Metal Artefacts from the Severynivka hillfort, [in:] A. Kosko (ed.) *The Fortresses of Ukraine. The Builders of Early Iron Age Strongholds in Podolia* (= *Baltic-Pontic Studies*, 21(1)), p. 255-276.

**Ossowski G.**

1891 Sprawozdanie drugie z wycieczki paleontologicznej po Galicyi (w roku 1890), *Zbiór Wiadomości do Antropologii Krajowej*, 15, s. 1-88.

**Shelekhan O., Lifantii O., Boltryk Y., Ignaczak M.**

2016 Research in the central part of Severynivka hillfort (quadrats F80, F90, G71, G8), [in:] A. Kosko (ed.) *The Fortresses of Ukraine. The Builders of Early Iron Age Strongholds in Podolia* (= *Baltic-Pontic Studies*, 21(1)), p. 191-218.

**Sulimirski T.**

1968 Corded Ware and globular amphorae north-east of Carpathians, London.