

АРХЕОЛОГІЯ ТА БІОАРХЕОЛОГІЯ

Юрій Пшеничний, Андрій Бардецький

ПАЛАЦ КНЯЗІВ ЛЮБОМИРСЬКИХ ДУБЕНСЬКОГО ЗАМКУ: ВІХИ ІСТОРІЇ ЗА РЕЗУЛЬТАТАМИ ДОСЛІДЖЕНЬ 2022 РОКУ

ВСТУП

Палац князів Любомирських у Дубенському замку досі залишається недостатньо вивченою будівлею. Розташований у північній частині замкового подвір'я, він виступає найпізнішою архітектурною пам'яткою у комплексі бастионного замку. Юзеф Крашевський, який перебував у Дубні в 30-х рр. XIX ст., називає палац князів Любомирських «новим», що «поставлений, чи можливо перебудований з давнішої будівлі» [15, s. 23]. Зі щоденника німецького мандрівника Ульріха фон Вердума дізнаємося, що на 1671 р. на цьому місці знаходилась будівля, яка мала житлове призначення. Її розташування автор описує таким чином: «Зліва, якщо йти під гору, височить також італійська будівля, на зразок галереї, у якій є житлові кімнати» [17, s. 167]. На думку Олени Годованюк, вислів «на зразок галереї» дозволяє припустити, що будівля первісно була оздоблена ренесансною аркадою [2, с. 58]. Роман Афтаназі пише, що вона передувала палацу Любомирських та слугувала помешканням князям Острозьким. Проте для нових власників вона виявилася малоконфортною, що й стало причиною її ґрунтовної перебудови. З посиланням на джерела дослідник стверджує, що ґрунтовні перебудови в замку розпочалися з 1755 р. [14, s. 108].

Конструктивні елементи давньої споруди, що була розташована на місці палацу князів Любомирських, виявлені під час досліджень у 2015 р. Це — ніші у фундаментах внутрішніх підземель палацу. Вони збудовані з цегли «пальчатки», розмірами 29×16×5,5 см, і за формою подібні до тих, які знаходяться у підземеллях давнього флігеля з південної сторони замкового подвір'я [12, с. 15]. При цьому за параметрами, складом і

характером випалу ця цегла цілком відрізняється від тієї, з якої збудовані стіни першого і другого поверху палацу.

Суттєві перебудови та ремонти палацу відбувалися у період дислокації у замку 41-го Селенгінського піхотного полку у період з 1875 по 1914 рр. Доступні сьогодні фотоджерела дозволяють конкретизувати, як саме змінився зовнішній вигляд палацу протягом цього проміжку часу. На літографії, що була опублікована в «Tygodnik illustrowany» в 1876 р. (рис. 1), перед нами, вочевидь, постає будівля, що зберігає той вигляд, який вона мала при князях Любомирських [18]. Тут бачимо високий дах палацу, що насадає майже на самі вікна другого поверху, добре проглядаються масивні димарі та водостічні ринви. З опису 1836 р. відомо, що палац був покритий гонтом [13, арк. 33, 33 зв.]. На другій, недатованій, світлині дах вже значно нижчий, відстань між ним і вікнами другого поверху відчутно більша, змінені кількість і розташування димарів (рис. 2). Аналогічні конструктивні особливості присутні на світлині, датованій квітнем 1916 р., коли дах ще не був зруйнований в ході російського наступу в червні того ж року. Отже зменшення висоти даху і нарощення висоти другого поверху були однією з головних змін зовнішнього вигляду будівлі між 1876 і 1916 рр. При цьому загальна висота будівлі суттєво не змінилася*.

Наступні ремонтно-реставраційні роботи палацу відбувалися в 1934—1937 рр. Під час них було влаштовано нові перекриття між першим і другим поверхами на місці автентичних, пробитих

* Це спостереження цікаве, тому що доводить, що в 30-ті рр. XX ст., коли дах палацу був знову надбудований високо, сама будівля стала відчутно вищою, ніж була в часи князів Любомирських.



Рис. 1. Палац князів Любомирських і північний бастион Дубенського замку. Вигляд із півночі. Літографія, опублікована в «Tygodnik illustrowany» за 1876 р.



Рис. 2. Палац князів Любомирських Дубенського замку. Вигляд із півночі. Світлина між 1875 і 1914 рр.

через артилерійські влучання. Перекрито стелю другого поверху і збудовано високий дах з вікнами, який накрили черепицею. Було також потиньковано і побілено зовнішні стіни, зроблено планування і терасування території прилеглої до північної стіни будівлі.

З приходом радянської влади від 1949 р. в замку почали дислокуватися підрозділи військової частини (роти дорожників,

регулювальників, понтонників і мостовиків). Після війни палац не мав вікон і дверей, західне крило було частково згорілим. У відбудові брали участь як цивільні особи, так і весь особовий склад частини. Зовнішні стіни палацу у цей час щонайменше було білено, а можливо, і тиньковано. У 1986 р. військові залишили будівлі замку. Вже на той час палац Любомирських потребував ремонту і Прикарпатський військовий

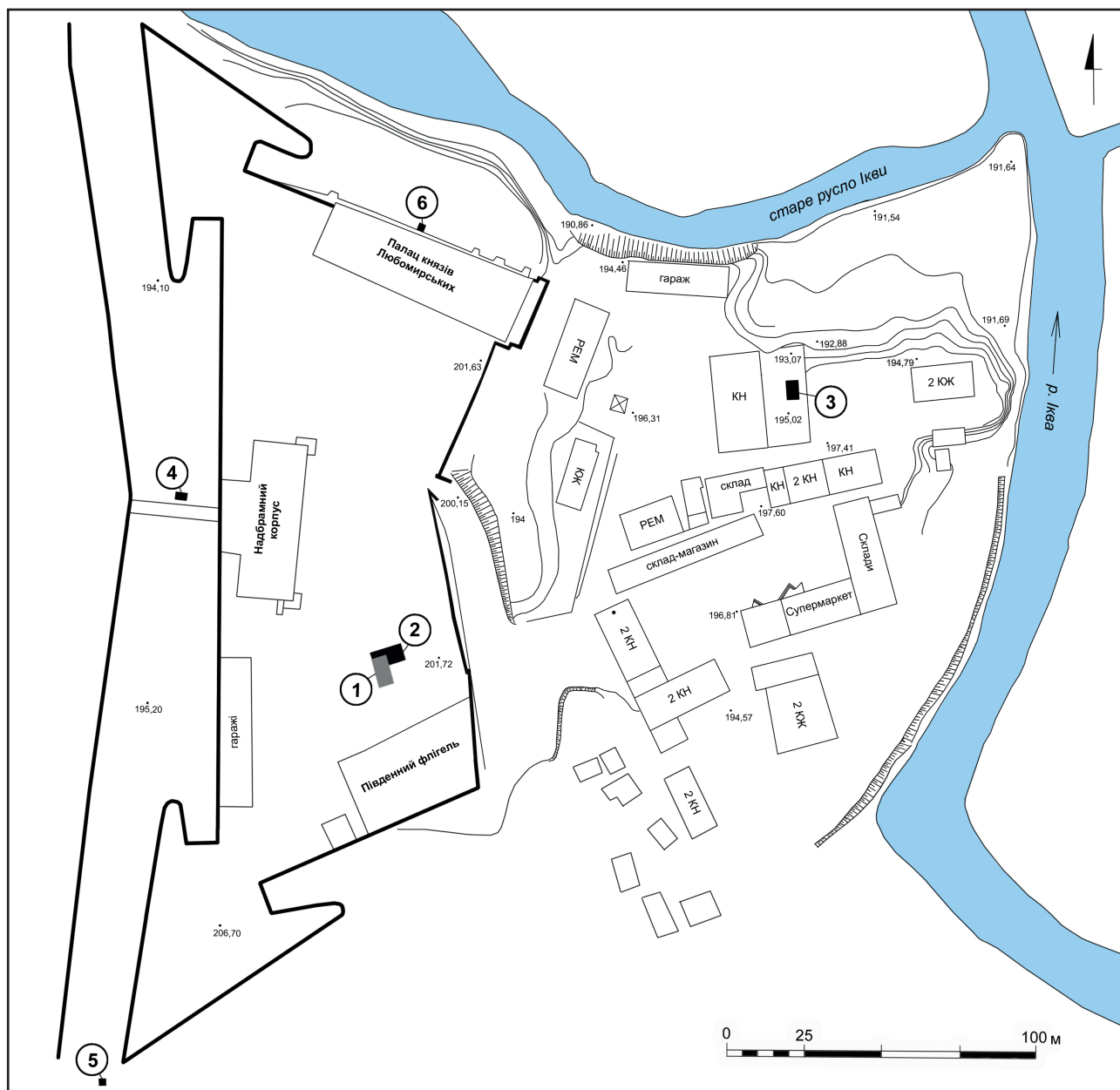


Рис. 3. План Дубенського замку з позначеними ділянками, на яких проводилися археологічні дослідження: 1 – розкоп 1995 р., 2 – розкоп 1997 р., 3 – розкоп 2015 р., 4 – шурф 2012 р., 5 – шурф 2007 р., 6 – шурф 2022 р.

округ виділив для Управління архітектури значну суму коштів на ці потреби. Найняті підприємці почали ремонт із заміни даху, в ході якої зняли польську черепицю і поставили риштування біля стін. На 1990 р. дах палацу було розкрито, згодом його тимчасово накрили лінолеумом. Розпочатий ремонт стін і даху палацу так і не було закінчено. Лише після створення Заповідника в 1993 р., дах було перекрито металочерепицею, тоді як стіни залишались непотинькованими і непобіленими до 2000-го р. Лише підготовка до святкування 900-річчя Дубна пришвидшила ці роботи і стіни будівлі стали білими.

З метою з'ясування конструктивних особливостей фундаментів палацу Любомирських, а також для дослідження характеру культурних

нашарувань, біля північної стіни в 2022 р. авторами було проведено шурфування (рис. 3, 6)**. Палац розташований на низькій надзаплавній терасі лівого берега р. Ікви. В 70-х роках ХХ ст. її було каналізовано, а старе русло, яке протікало поблизу

** Археологічні дослідження Дубенського замку були започатковані в 1995 р. Ігорем Свешніковим та продовжені в 1997 р. Вірою Гупало. Тоді два розкопи було закладено в південно-східній частині подвір'я. Материковий рівень було зафіксовано на глибині 4,0–4,2 м. В 2007 р. Богданом Прищепою, Василем Чекурковим і Віталієм Ткачем біля південного бастиону шурфуванням було досягнуто глибини 4,2 м, при цьому подальшому заглибленню завадили ґрунтові води. В 2012 р. Юрієм Пшеничним шурф закладено у рові поблизу мосту і доведено до рівня дна рову на глибину 2,45 м. Шурф 2022 р. був доведений до глибини 4,5 м.

У шурфуванні взяли участь Віталій Хоменко, а також члени Міжрегіональної громадської наукової організації «Дубенський археологічний осередок» Віталій Ткач і Максим Мельничук.

палацу, почало із часом заболочуватись. На сьогоднішній день між палацовими фундаментами і старицею знаходиться вирівняний майданчик шириною 30 м і висотою 5–6 м над урізом води. Шурф було закладено біля другого по рахунку зі сходу великого аркоподібного вікна підземелля, починаючи рівно від зовнішнього краю західного відкосу (рис. 4). Якраз над східною частиною шурфу знаходилося вікно бенкетної зали палацу. Він був розміщений впритул до стіни і на денній поверхні мав розміри 2×2 м. Із заглибленням шурф звужувався за рахунок нахилу фундаменту під кутом 78° і на глибині 4,5 м був удвічі вужчий, та закінчувався на суцільній заливці із вапнякового розчину. Роботи поблизу дна були ускладнені інтенсивним прибуванням ґрунтових вод, рівень яких у шурфі часом піднімався на 0,5 м. Нівелюванням встановлено, що на 10 червня 2022 р. рівень денної поверхні шурфу відносно урізу води в Ікві становив 5,77 м. Таким чином його дно перевищувало рівень води в річці на 1,27 м.

ХАРАКТЕРИСТИКА КУЛЬТУРНИХ НАШАРУВАНЬ

Всього у шурфі виділено 23 шари названі в польовій документації арабськими цифрами по порядку згори (рис. 5). Всі вони в певній мірі залягають під нахилом, спадаючи від стіни. Стратиграфія перпендикулярних до фундаменту стінок шурфу суттєво різниться, що було зумовлено розміщенням східного профілю під вікнами верхніх поверхів палацу та поруч з великим вікном підземелля, де інтенсивніше накопичувалися окремі демонтажні і сміттєві шари (3, 9 і 11). Деякі із них (шари 2, 5, 8, 13 і 15a) взагалі присутні лише в східній стінці шурфу. Все це в свою чергу зумовлювало і конфігурацію інших шарів***.

Шар 1 (+0,3—-0,93 м, тут і далі глибина подається від нульового репера). Сірий ґрунт, потужністю 0,42—0,97 м, насичений значною кількістю будівельних решток. В межах нього виділяється два прошарки, нижній з яких (1б), потужністю 0,11—0,57 м, містить переважаючу кількість битої цегли, а верхній (1а) — з переважанням ґрунту з окремими включеннями цегли і завершується дерном. Більшість цегли датується другою половиною ХХ ст. Матеріали, які були знайдені у цьому шарі, представлені фрагментами керамічного (димленого, світлого, полив'яного), фаянсового і скляного посуду. Знайдено також масивні, до 14,5 см довжиною, залізні цвяхи. Датування цих



Рис. 4. Фундамент північної стіни палацу Любомирських. Верхній рівень шурфу.

матеріалів досить широке — від XVII до ХХ ст. Формування шару пов'язане із ремонтними роботами, які відбувалися в палаці в другій половині — кінці ХХ ст.

Шар 2 (-0,22—0,9 м). Складається з вапняної штукатурки, яка залягає у вигляді лінзоподібного скупчення, що читається лише в східному і частково північному профілях і має спадаючу від муру потужність від 0,28 м. Така будова і розміщення шару свідчить про його приуроченість до вікон і дозволяють інтерпретувати його, як викид з останніх під час ремонтних робіт.

Шар 3 (-0,49—1,12). Сірий ґрунт із домішкою будівельних решток потужністю 0,15—0,43 м, подібний до шару 1. В східній частині шурфу, тобто під вікнами, шар має більшу потужність за рахунок лінзоподібного скупчення з битої цегли, частина якої датується другою половиною ХХ ст. Віддаляючись від цього скупчення включення цегли рідшають. Знахідки з шару представлені фрагментами керамічного, скляного і фаянсового посуду, уламками кахель, віконних шибок, а також фрагментом керамічної плитки на підлогу. Його утворення за найпізнішими знахідками можна датувати другою половиною ХХ ст. Біля північної стінки шурфу шар 3 в нижній своїй частині

*** Фундаменти палацу і, як наслідок, сам шурф не орієнтовані ідеально по сторонах світу, але профілі для зручності називаються північним, західним і східним.

містить лінзу вапняної штукатурки, аналогічну до шару 2. Місцями вона перемішана з ґрунтом і фрагментами цегли та містить прошарки перетлілої деревини.

Шар 4 (-0,9–0,12 м). Тонкий, чистий від домішок гумусований ґрунт, потужністю до 0,03–0,07 м. У ньому практично не знайдено матеріалів, за винятком фрагмента полив'яної посудини і уламка кахлі. Серед усіх шарів даний шар демонструє вирівняну верхню межу і найменший нахил відносно муру. З огляду на всі ознаки його можна пов'язати з періодом після «польської» реставрації, коли майданчик під вікнами палацу був нівельований і облагороджений, та при накопиченні ґрунту в нього не потрапляло сміття, що добре видно на фотографіях 30-х рр.

Шар 5 (-0,95–0,121 м). Лінза вапняної штукатурки, яка читається лише у східному профілі, і має низхідну від муру потужність від 0,1 м, та являється, очевидно, викидом з вікна, аналогічно до шару 2. Її можна пов'язати з реставраційними роботами в палаці в 30-х рр.

Шар 6 (-1,08–1,4 м). Темно-сірий ґрунт потужністю 0,06–0,25 м із домішками будівельних

решток, в тому числі битої цегли. В ньому знайдено фрагменти керамічного (димленого) посуду, кахель і скляних виробів. Під самим муром даний шар має нерегулярну потужність від практично повної його відсутності в східному профілі, до підвищеного накопичення вузькою смугою впритул до муру в західному профілі. Верхня межа шару вирівняна, злегка нахилена відносно муру, а по низу він заповнює всі нерівності підстильного шару. З огляду на описані особливості цей шар, вкупі з шаром 5, очевидно, були завершальними нівелюючими компонентами в процесі реставрації 30-х років.

Шар 7 (-0,95–2,25 м). Будівельні рештки потужністю 0,22–0,94 м, які включали вапняний розчин, велику кількість дрібної фракції і крупні камені вапняку, та биту цеглу. Містить окремі горизонтальні прошарки, перемішані з сірим ґрунтом. В шарі знайдено фрагменти віконного скла, кахель, керамічного (димленого) і фаянсового посуду XIX – початку XX ст. Одна порцелянова тарілка має на денці клеймо. Утворення шару 7, так само як і шарів 5 та 6, пов'язуємо із реставрацією палацу в 20–30-ті роки XX ст.

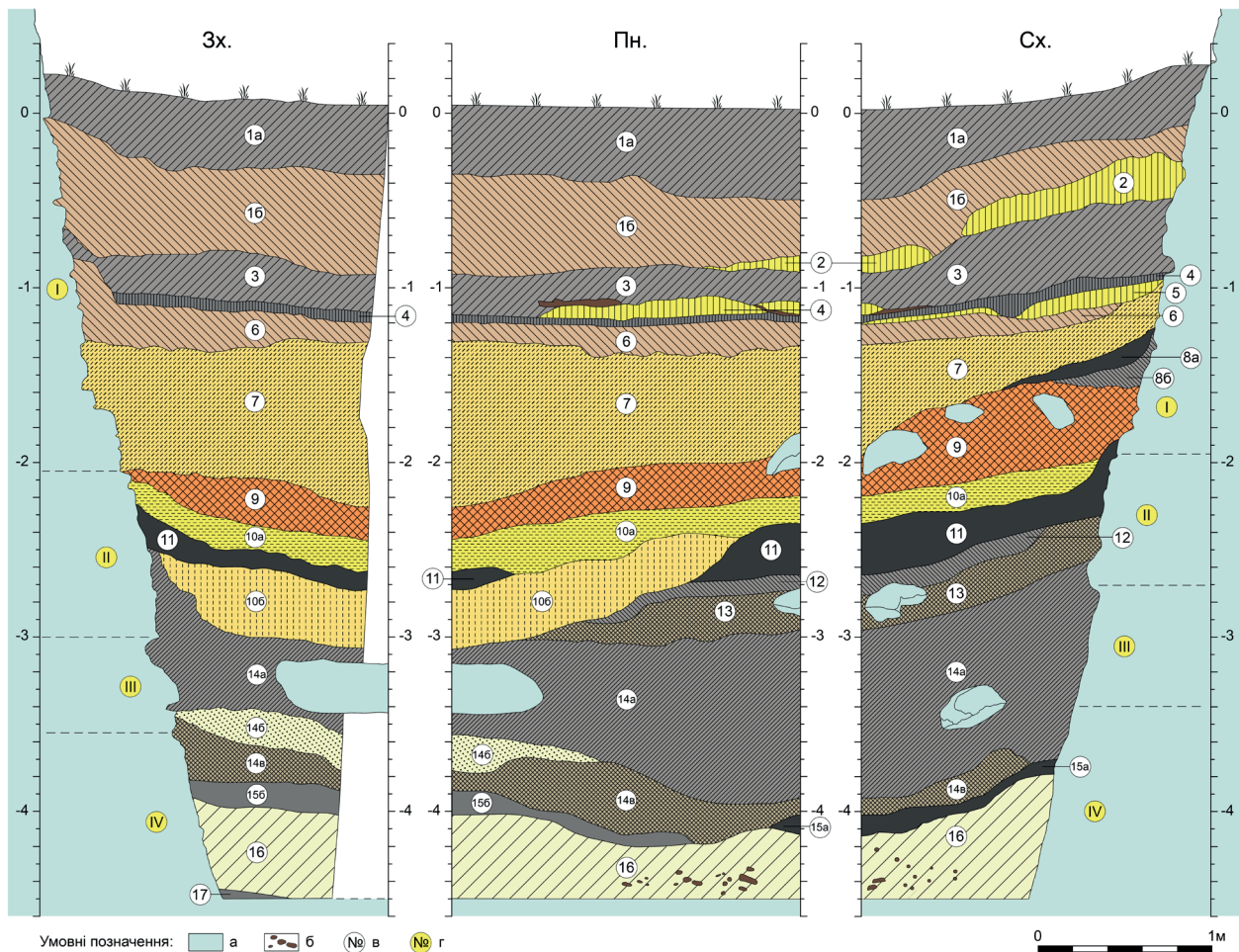


Рис. 5. Стратиграфія стінок шурфу. Умовні позначення: а — фундаментна кладка та окремі камені вапняку; б — гілки дубових дерев; в — номер культурного шару; г — номер фундаментного поясу.

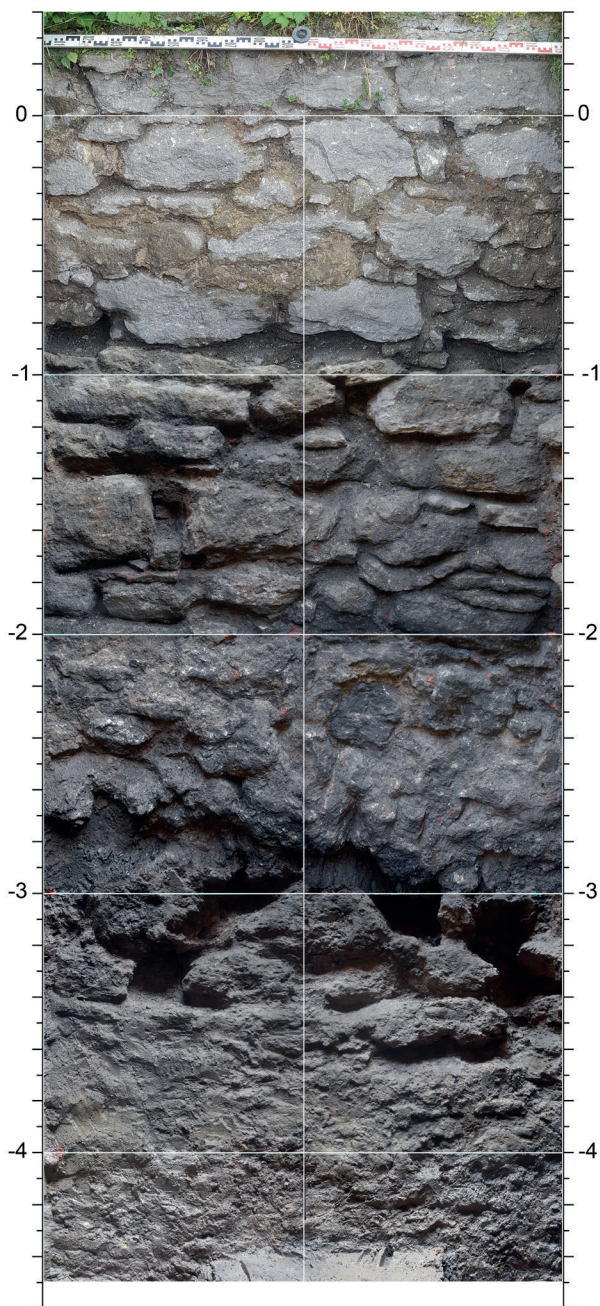


Рис. 6. Фотоплан фундаменту північної стіни палацу Любомирських, розкритого шурфом.

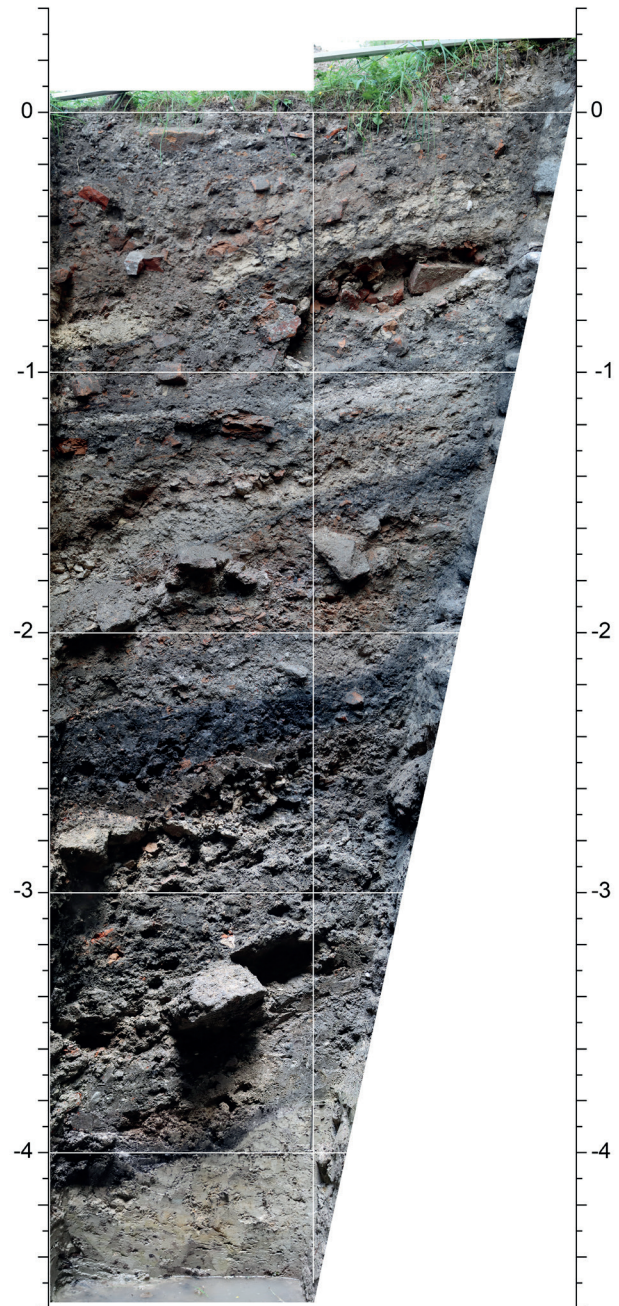


Рис. 7. Фотоплан східної стінки шурфу.

Шар 8 (-1,24—1,58 м). Складається з двох прошарків. Перший з них (шар 8а) — з чорного щільного ґрунту, насиченого вугликами і шматочками перепаленої глини, який залягає у вигляді лінзоподібного скупчення лише в східній частині шурфу і має спадаючу від муру потужність від 0,12 м. Його підстилає аналогічної форми шар 8б потужністю від 0,3 м, який залягає ще вужчою смужкою під муром фундаменту і складається з сірого ґрунту з включеннями дрібних шматочків перепаленої глини. У шарі 8 виявлено фрагменти керамічного (димленого) посуду і цілий горщик, прикрашений опискою.

Шар 9 (-1,52—2,45 м). Сірий з бежевим

відтінком суглинок, насичений шматками печини, великої кількості фрагментів кахель і цегли, та каменів вапняку (максимальний розмір 20×40 см). Шар залягає лінзоподібно і має найбільшу потужність 0,5 м у східній частині шурфу, ближче до муру, тобто він являє собою рештки демонтованих печей палацу, викинуті з розташованих поруч вікон. Кахлі за характером декору лицевої частини датуються кінцем XVIII—XIX ст. Вірогідно, ці роботи відбувалися між 1875 та 1914 р., коли тут розміщувався штаб 41-го Селенгінського піхотного полку. В цей час, як відомо, здійснено перебудову даху, а також значні внутрішні ремонти і перепланування.

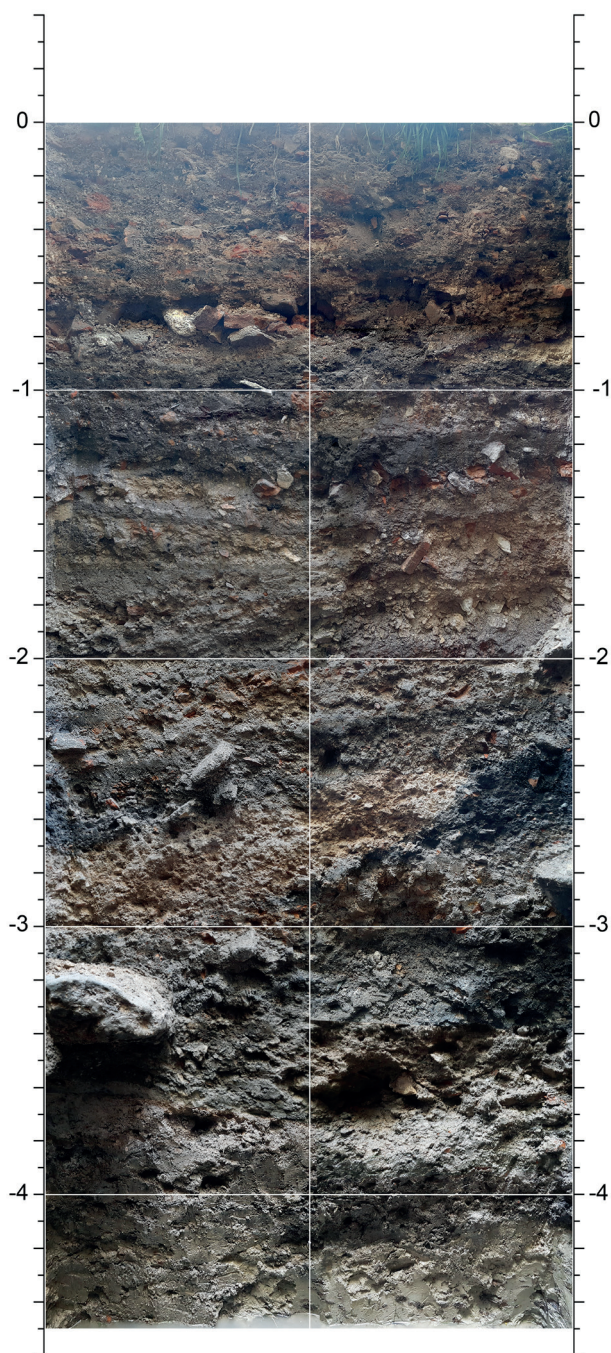


Рис. 8. Фотоплан північної стінки шурфу.

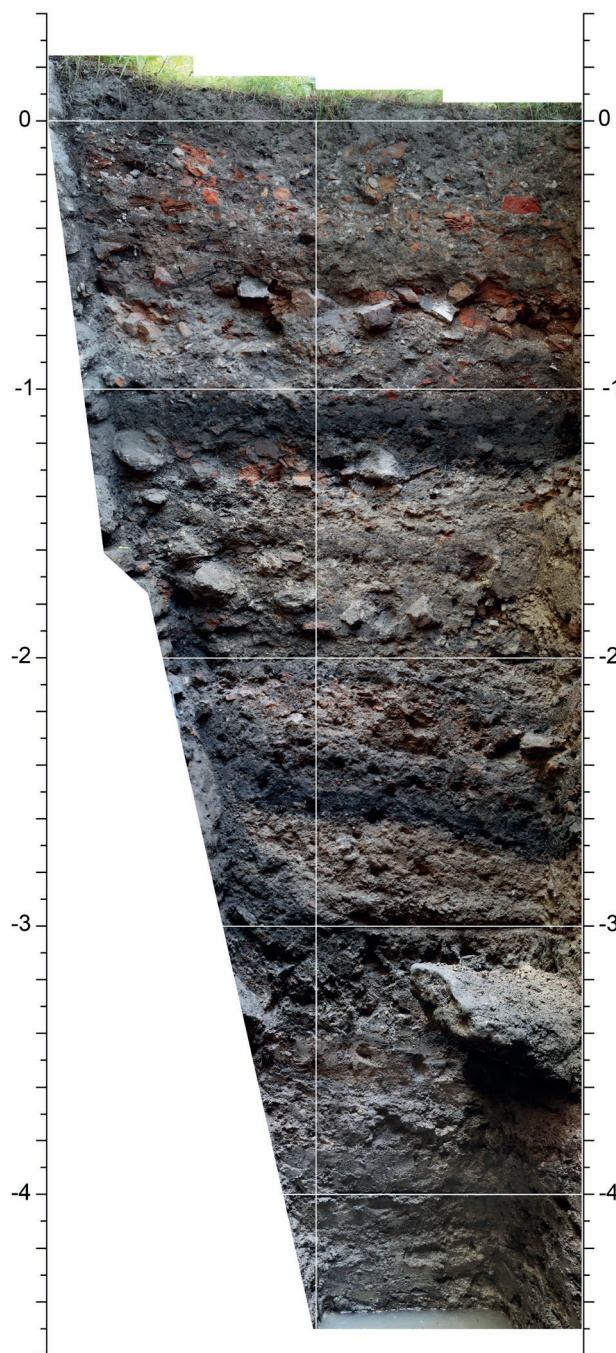


Рис. 9. Фотоплан західної стінки шурфу.

Шар 10a (-1,98—2,64 м). Світло-сірий ґрунт, перемішаний з дрібною фракцією вапняку, потужністю до 0,13—0,28 м, залягає відносно рівномірно по всій площі шурфу, а його положення зумовлене підстилаючими шарами. В ньому знайдено фрагменти керамічного (світлого і димленого) та скляного посуду, кахель, віконного скла, а також черепашку устриці.

Шар 10б (-2,4—3,07 м). Вапнякова штукатурка, яка залягала лінзою потужністю до 0,4 м, яка заповнювала заглиблення, врізане в шари 11, 12, 13 і 14. Цікавою і до кінця не зрозумілою стратиграфічною ситуацією є те, що в північному профілі шар 11 пірнав під шар 10б, а в західному

профілі — перекривав його. Таким чином шар 10б розривав профіль шару 11, що можна пояснити хіба тим, що та частина шару 11, яка читається в західному профілі, є перевідкладеною в ході ремонтних робіт.

Шар 11 (-1,87—2,73 м). Чорний ґрунт, потужністю 0,17—0,32 м насичений вугіллям і кухонними відходами. Більша його товщина простежується в східній частині шурфу, тобто приурочена до вікон. У ньому виявлено значну кількість фрагментів світлого керамічного посуду, прикрашеного опискою, який датується XVIII ст. Знайдено також уламки порцелянового і скляного посуду, віконного скла і кахель, черепашки устриць, кістки

та черепи домашньої птиці. За своїм складом цей шар у найбільшій мірі підпадає під поняття культурний шар. Все свідчить на користь того, що він утворився в ході стабільного функціонування палацу в часи коли замок був резиденцією князів Любомирських, тобто його можна датувати останньою чвертю XVIII — першою половиною XIX ст. З цим шаром пов'язана одна стратиграфічна ситуація, описана вище (див. шар 10а).

Шар 12 (-1,37—2,92 м). Темно-сірий гумусований ґрунт, потужністю 0,09—1,2 м. У ньому знайдено значну кількість фрагментів гутного скла, переважно синього і темно-зеленого кольору, кахель, керамічного (червоного і світлого) та порцелянового посуду, черепашки устриць. Цей шар, так само як і попередній, ймовірно пов'язаний із стабільним періодом історії палацу за князів Любомирських.

Шар 13 (-2,31—3,05 м). Скупчення дрібної фракції вапняку з включеннями окремих крупних каменів потужністю 0,1—0,26 м. У ньому не знайдено археологічних матеріалів. Такий шар кам'яних крихт міг утворитись лише в результаті обтесування великої кількості каменів, що очевидно відбувалось при муруванні стіни. Утворення цього шару можемо пов'язувати із будівельними роботами в ході спорудження палацу князів Любомирських у другій половині XVIII ст.

Шар 14а (-2,49—3,95 м). Сірий ґрунт, потужністю до 0,95—1 м, в якому знайдено велику кількість археологічних знахідок, а також окремі уламки цегли «пальчатки» і каменю вапняку, в тому числі найбільші його брили, аналогічні до тих, з яких змурований фундамент палацу. Керамічний посуд з нього представлений світлоглиняними, мореними і полив'яними горщиками, які датуються в межах першої половини XVII—XVIII ст. Знайдено також значну кількість фрагментів порцелянового, фаянсового і скляного посуду, кахель та віконного скла. Варто відзначити знахідки фрагментів керамічних плиток на підлогу. Більшість знахідок відносяться до періоду, що передував спорудженню палацу. Кахлі і підлогова плитка очевидно пов'язані з житловою будівлею, яка стояла на його місці з часу побудови бастионного замку і до середини XVIII ст. Таким чином утворення шару 14 слід відносити до періоду початку побудови палацу князів Любомирських. З ним пов'язуємо і наступні два прошарки.

Шар 14б (-3,4—3,8 м). Світлий пісок, який залягав лінзою потужністю до 0,2 м в західній частині шурфу. Знахідок у ньому не виявлено.

Шар 14в (-3,45—4,18 м). Сірий ґрунт перемішаний з великою кількістю дрібної фракції вапняку і піску потужністю 0,07—0,38 м. Містив



Рис. 10. Дубові гілки в шарі 16.

аналогічні матеріали, що й шар 14а.

Шар 15 (-3,7—4,2 м). Ґрунт потужністю 0,04—0,14 м насичений вугликами і культурними рештками. В східній частині шурфу він мав чорний колір (шар 15а), а в західній — темно-сірий (шар 15б). Цей шар було повністю промито через сито з вічком 1,5 мм. В ньому знайдено велику кількість фрагментів мореного, світло-глиняного і полив'яного посуду, скляних виробів XVII ст., а також цвяшки, кулю, уламок люльки, намистини, велику кількість кісток ссавців, птиці і риб, яєчну шкарлупу, фрагменти кераміки слов'яно-руського часу. Виявлено також три монети, одна з яких — ризький шеляг короля Сигізмунда III 1596 р. карбування, друга — коронний шеляг короля Яна Казимира, а третя — неатрибутована. Більшість знахідок відносяться до часу, що передував спорудженню палацу князів Любомирських.

Шар 16 (-4,1—4,5 м). Світлий лесоподібний суглинок який покривав фундаментну подушку палацу. В східній частині шурфу він був гомогенний і мав найбільшу потужність 0,7 м під самим муром, відповідно в східному профілі читалось найбільш круте падіння його верхньої межі, що зумовило форму вищезалягаючих відкладів. В західній частині шурфу суглинок був забарвлений

в сірий колір домішкою ґрунту, а його верхня межа мала більш лагідний спад від муру і потужність 0,47–0,49 м. В середині шару виявлено дубові гілки, найтовстіші з яких мали діаметр 2–2,5 см****, які досить щільно залягали ближче до північно-східного кута шурфу (рис. 10). З археологічних матеріалів у західній частині шурфу, де суглинок був перемішаний із ґрунтом, знайдено фрагменти посуду, керамічних плиток на підлогу, скляних і фаянсових посудин. Серед останніх трапився і фрагмент тарілки, орнаментованої синім розписом. Шар 16 швидше за все слугував ізоляцією для заливки фундаменту. Час його засипання визначити однозначно не вдалось, однак можна припускати, що це відбувалось незадовго до побудови палацу князів Любомирських.

Шар 17 (-4,45–4,50 м). Сірий ґрунт, який залягав тонкою лінзою під суглинком у західній частині шурфу. Весь шар промито через сито з вічком 1,5 мм. В ньому знайдено фрагменти керамічного і скляного посуду, залізні вироби, шкарлупи лісових горіхів, дрібні фрагменти цегли. Цей шар можна датувати тим же часом, що і шар 16.

Фундамент палацу Любомирських, муруваний із брил вапняку на вапняному розчині, на різних глибинах мав певні особливості, які очевидно відображають різночасові зміни. Для зручності всю відкриту шурфом поверхню муру поділено на чотири пояси, названі латинськими цифрами по порядку згори (рис. 5).

Пояс I (+0,3–2,05 м). Від рівня денної поверхні до глибини 0,8 м шви між каменями були ретельно замазані глиняним розчином. Оскільки

нижче цього рівня залягає шар 7, утворення, якого припадає на 20–30-ті роки ХХ ст., можна вважати, що це прояви реставраційних робіт. Далі на глибині від 1 до 2 м замазка швів між камінням відсутня. Розміри каміння до цього рівня зберігаються приблизно однакові: від великих — 0,15×0,7 м — 0,3×0,6 м, до малих — 0,3×0,15 м — 0,2×0,1 м. Кладка поясу I аналогічна кладці стіни вище рівня денної поверхні і, очевидно, складає з нею єдиний будівельний горизонт часу спорудження палацу Любомирських.

Пояс II (-1,95–3 м). Від глибини 1,95 м до глибини 2,6–3,0 м великих брил на поверхні не помітно, а максимальні розміри каміння складають близько 0,2×0,3 м. Шви між ними при цьому ретельно перемазані вапняним розчином, іноді навіть зі значним перекриванням самих каменів. В профілі поверхня цього поясу помітно виступає назовні з різким уступом відносно нижчого поясу. Описані вище особливості є наслідком реставрації стіни. Пояс II був перекритий шаром 11, який являється культурним шаром часу проживання в палаці князів Любомирських, та шаром 13, який є явними рештками мурування стіни палацу, отже реставрацію було проведено до моменту його спорудження.

Пояс III (-2,6–3,55 м). Нерегулярна кладка, з великими прогалинами між камінням. При цьому брили каменю крупні, а всі їхні краї обтесані в одній площині. Даний пояс був повністю перекритий шаром 14а, який містив велику кількість речей пов'язаних з періодом до побудови палацу Любомирських і найбільш пізні знахідки з якого відносяться до ХVІІІ ст. Напрошується очевидний

**** Всього для визначення відібрано 3 екземпляри.

Дерево репрезентоване залишками молодих стовбурів діаметром 2–2,5 см. Породи дерева визначено за особливостями їх мікроструктури по трьох розрізах, з подальшим порівнянням отриманих результатів із даними визначників деревини. Стан збереження дерева дозволив визначити породу до роду для всіх екземплярів.

Всю виявлену деревину визначено як дуб (*Quercus sp.*). Деревина належить породі, характерній для місцевої рослинності. Результати є очікуваними, враховуючи значення дубу в різних сферах господарства і особливо в будівництві.

Визначення породи дерева зроблено М. С. Сергеевою – доктором історичних наук, провідним науковим співробітником Інституту археології НАН України. Складаємо подяку колезі за надану допомогу.



Рис. 11. Горщик із шару 8а.

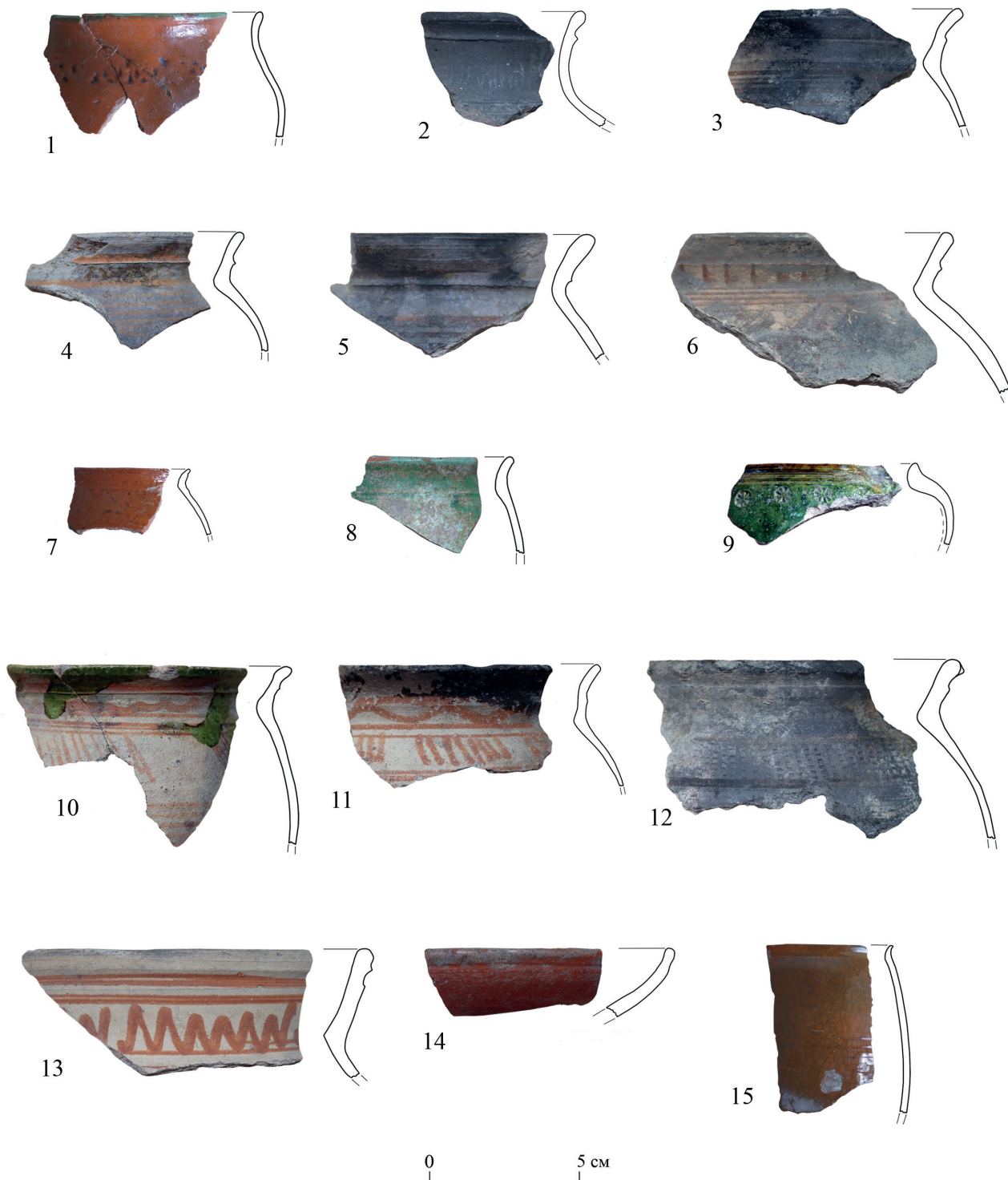


Рис. 12. Зразки керамічного посуду з шару 14а.

висновок, що на момент реставрації поясу II, пояс III вже був присипаний шаром 14а, що і завадило реставрації останнього. Таким чином обидва пояси скоріше всього являються частинами єдиної кладки, яка довгий час піддавалася руйнуванню, потім частково була присипана шаром із демонтажними рештками давнішої будівлі, а наземна її частина відреставрована. Припускаємо, що пояси II і III є рештками первинного муру бастионного замку князів Острозьких.

Пояс IV (-3,4–4,5 м). Від глибини 3,4–3,6 м фундамент утворювала монолітна стіна сформована дрібними камінцями, залитими вапняним розчином, яка йшла до глибини 4,5 м, зберігаючи кут нахилу муру, і стикалась з горизонтальною заливкою аналогічного складу. Оскільки вона займала всю площу дна шурфу, його проходження на цьому було припинено.

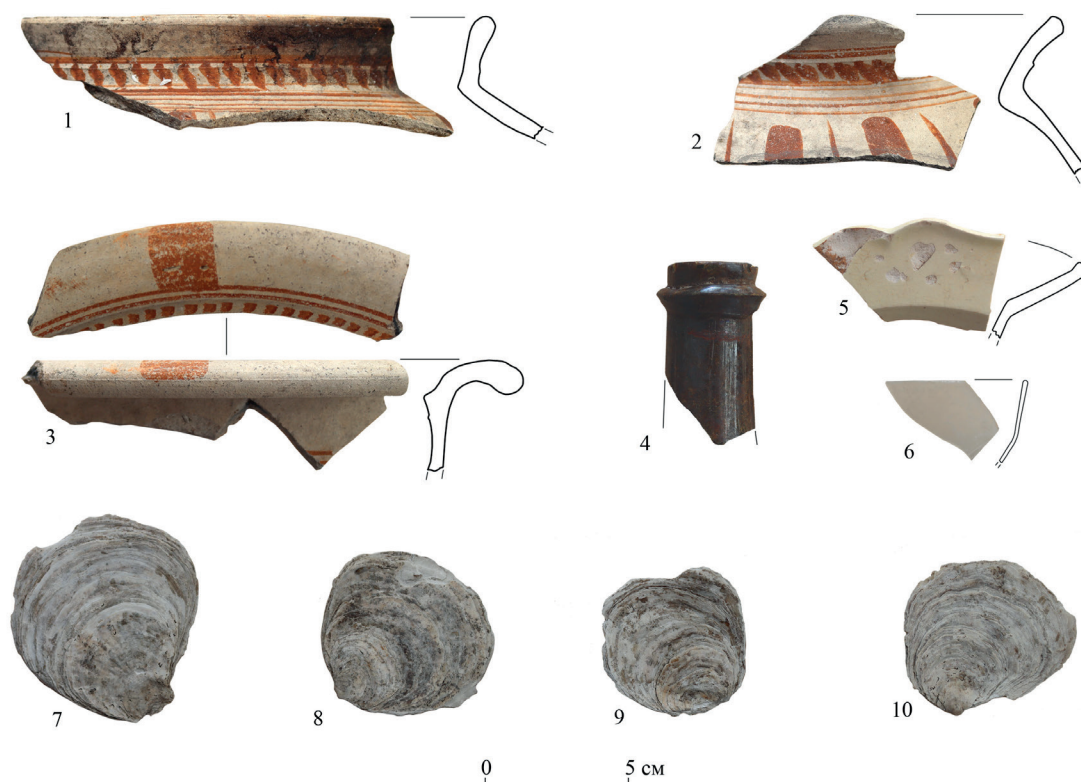


Рис. 13. Знахідки з шару 11. 1–3 — кераміка, 4, 6 — скло, 5 — фаянс, 7–10 — мушлі устриць.

АНАЛІЗ І ХРОНОЛОГІЧНА АТРИБУЦІЯ ЗНАЙДЕНИХ МАТЕРІАЛІВ

Горщики. У шурфі знайдено фрагменти димлених, світлих і полив'яних горщиків. Вони розрізняються за способом формування вінець.

Тип 1 — це вінця, які мають злегка потовщений верхній край, плавний перехід до шийки з внутрішньої сторони та дзьобоподібне потовщення приблизно посередині висоти вінець. На деяких із них край вінець карбований пластичною хвилькою (рис. 12, 4, 5). На горщиках цього типу зустрічається покриття поливою внутрішньої поверхні, а також різноманітні варіації орнаментів опискою по шийці плічках і верхній частині тулуба на зовнішній поверхні. Вінця цього типу в найбільшій кількості знайдені в шарі 14. У верхніх шарах вони зустрічаються зрідка поруч із матеріалами пізнішого часу. Такі типи вінець добре відомі на основі комплексів об'єктів XVII ст. Зокрема в Дубні на ділянці по вул. Стара, 67, де були досліджені два об'єкти: один — першої половини XVII ст., а другий — другої половини XVII — початку XVIII ст., вони склали один з основних типів [11, с. 248–257].

Тип 2 — вінця високо витягнуті і відхилені назовні. Трапився лише один такий екземпляр. Горщик мав світлий колір черепка, покритий по внутрішній поверхні поливою

жовтого кольору, а ззовні прикрашений опискою у формі хвильки (рис. 15, 1). Такі вінця датуються першою половиною XVII ст. [6, с. 193, рис. 12]. Знайдений він в шарі 16.

Тип 3 — вінця горщиків з різким, інколи потовщеним переходом до плічок з внутрішньої сторони (рис. 12, 3, 6, 10, 12; 13, 1, 2). Вони мають світлий колір черепка, прикрашені багатими орнаментами описки. Датуються XVIII–XIX ст. Знайдений у шарах 11 та 14.

Цілий екземпляр горщика знайдено в шарі 8а. Він частково покритий кіптявою, має світлий колір черепка, короткі плавно відхилені назовні вінця і плавний перехід до шийки з внутрішньої сторони. По зовнішній поверхні вінце, шийка і плічка прикрашені шістьма смугами описки (рис. 11). За формою вінець і орнаментом такий горщик датується XVIII–XIX ст.

Виділяються посудини, знайдені в шарі 14, які можуть також бути віднесені до горщиків. Вони мають черепок червоного кольору, короткі, інколи слабо потовщені, плавно відхилені назовні вінця, покриті з обох боків поливою темно-рудого, зелено-коричневого і смарагдового кольорів (рис. 12, 1, 7, 8). Аналогічна за профілем посудина була знайдена в об'єкті 1 (2018 р.) на острові Дубовець, що датований другою половиною XVII–XVIII ст. [7, рис. 61, 9]. Одна посудина покрита ззовні темно-рудю поливою, а зсередини — смарагдовою.

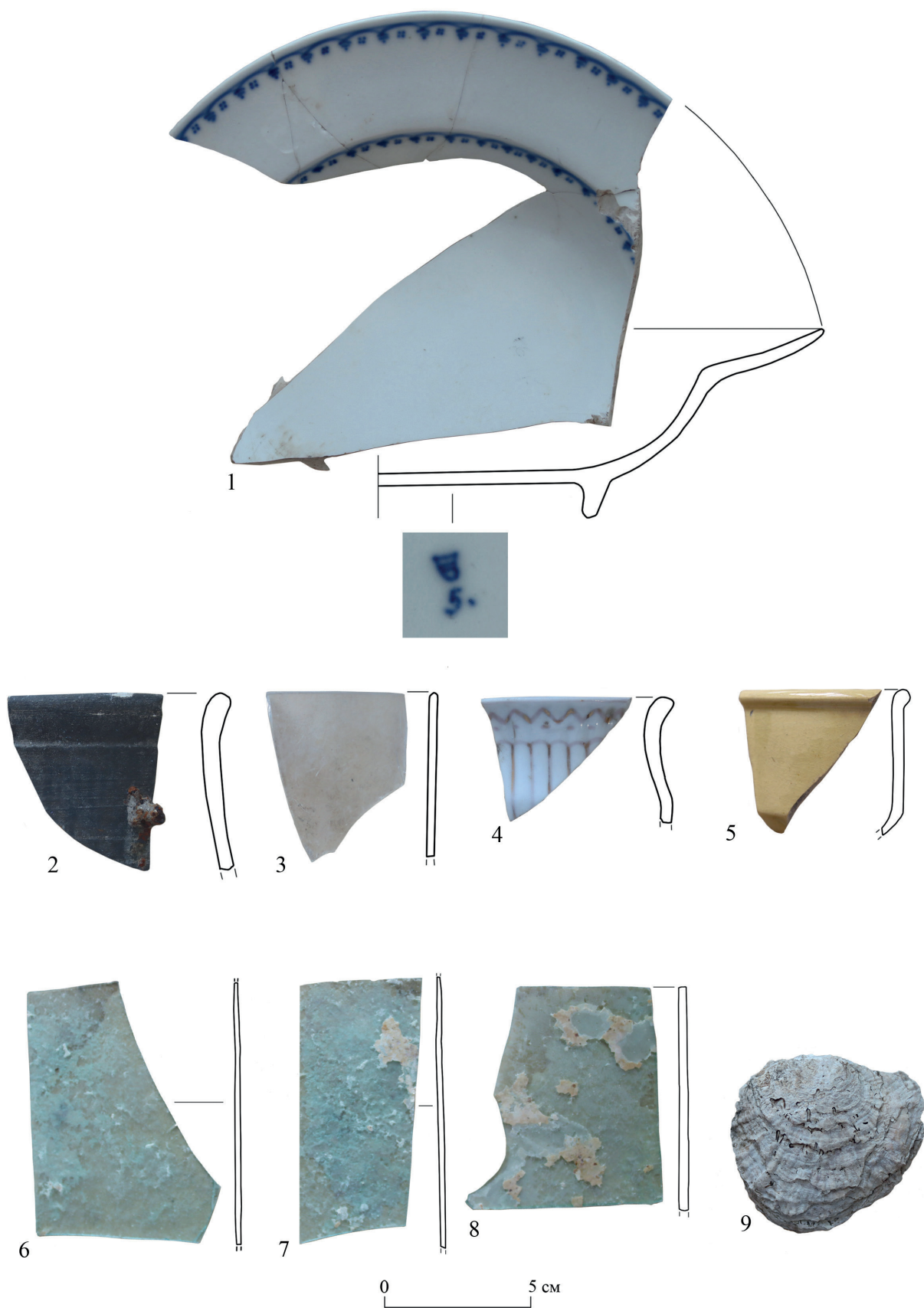


Рис. 14. Знахідки з шару 3 (2–5), шару 7 (1) і шару 10 (6–9). 1, 4 – порцеляна, 2, 5 – кераміка, 3, 6–8 – скло, 9 – мушля устриці.

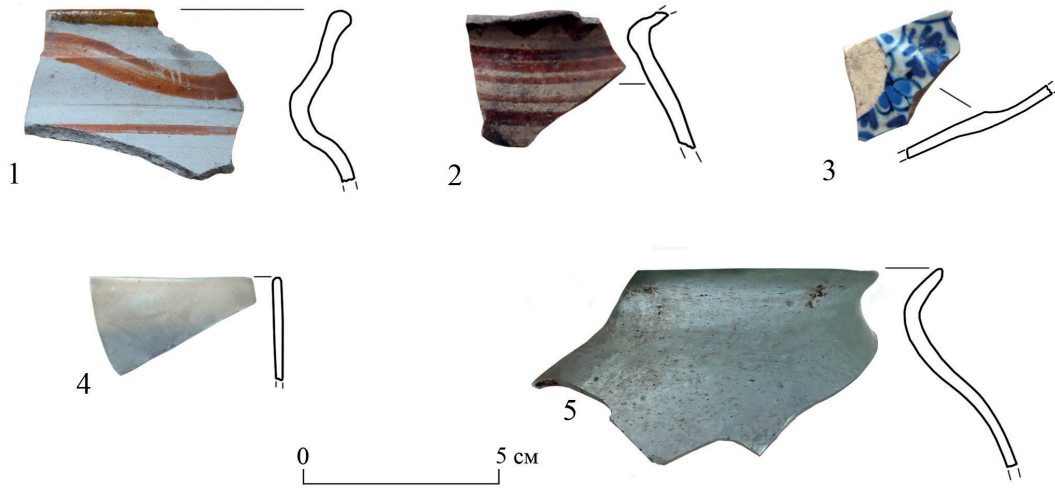


Рис. 15. Знахідки з шару 16. 1, 2 — кераміка, 3 — фаянс, 4, 5 — скло.



Рис. 16. Знахідки з шару 14а. 1, 2, 5—10 — скло, 3, 4 — порцеляна.

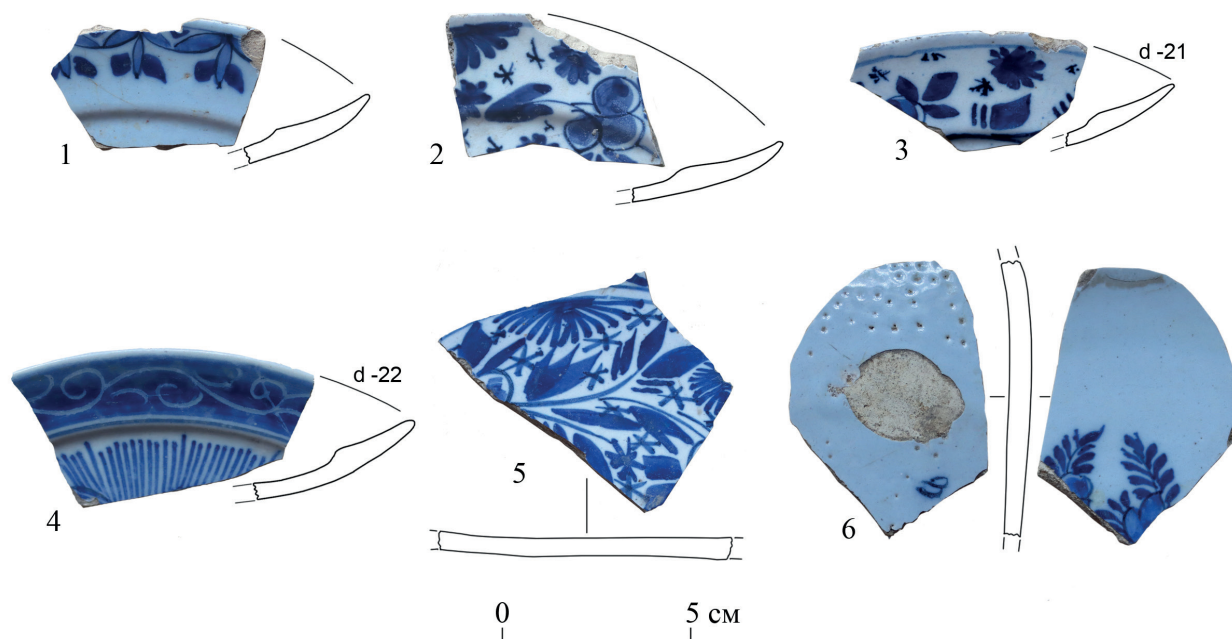


Рис. 17. Зразки фрагментів фаянсового посуду з шару 14а.

По плічках вона має карбований геометричний орнамент (рис. 12, 1). Цікава посудина з високо піднятим округлим тулубом і потовщеними короткими вінцями. По плічках проходить орнамент з карбованого круглого штампу з радіальними променями. Поверхня покрита зеленою, а вінця коричневою поливою (рис. 12, 9). Такі вироби навряд чи слід пов'язувати із місцевим виробництвом, більш вірогідно, що вони імпортного походження.

Миска. В шарі 14 знайдено фрагмент вінець півсферичної миски червоного кольору, покритої прозорою поливою (рис. 12, 14). Датувати її можна в межах XVII — першої половини XVIII ст.

Макітри. Знайдено фрагменти димлених і світлих екземплярів. Одна світла макітра з шару 11 має пелюсткоподібні вінця та орнаментована опискою з обох сторін (рис. 13, 3). Фрагмент подібної макітри було знайдено на острові Кемпа в об'єкті 3, датованому за монетними знахідками першою половиною — серединою XVIII ст. [8, с. 5].

Люлька. В шарі 15 знайдено люльку з пошкодженим чубуком. Вона прикрашена штамповим орнаментом і покрита зеленою поливою (рис. 18, 7). Такі люльки характерні для середини XVII — початку XVIII ст.

Порцеляновий посуд. У шарі 3 знайдено фрагмент порцелянової вази XX ст. з золотистим геометричним тисненням (рис. 14, 4). З шару 7 походить фрагментована тарілка, на денці якої присутнє клеймо синього кольору у формі щитка, розділеного двома горизонтальними лініями. Під щитком знаходиться цифра 5 (номер форми)

(рис. 14, 1). Край вінця та перехід до дзеркала прикрашені гірляндою, на якій знаходяться імітовані крапками грона, а між ними — групи з чотирьох крапок. Тарілка може бути датована XIX ст. В шарі 14 знайдено фрагменти кавових чашок, розписаних червоними, чорними і зеленими рослинними орнаментами (рис. 16, 3, 4). Їх можна датувати кінцем XVIII—XIX ст.

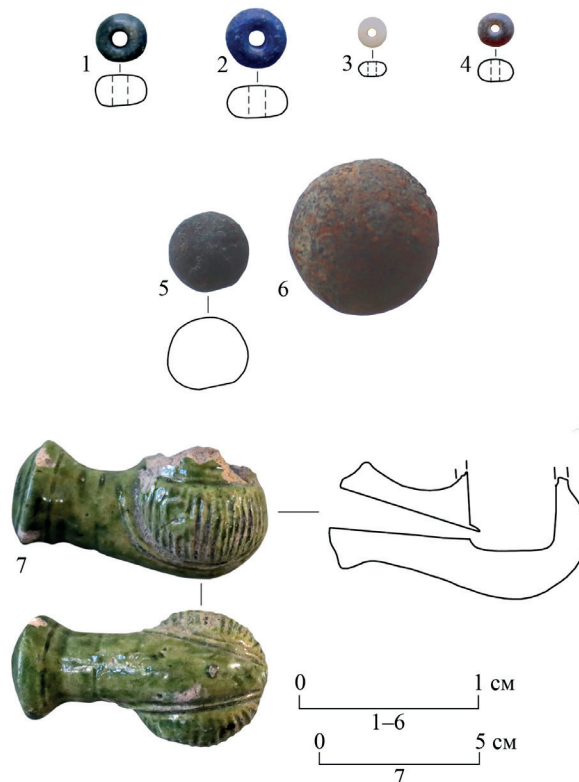


Рис. 18. Знахідки з шару 15. 1—4 — скло, 5—6 — свинець, 7 — кераміка.

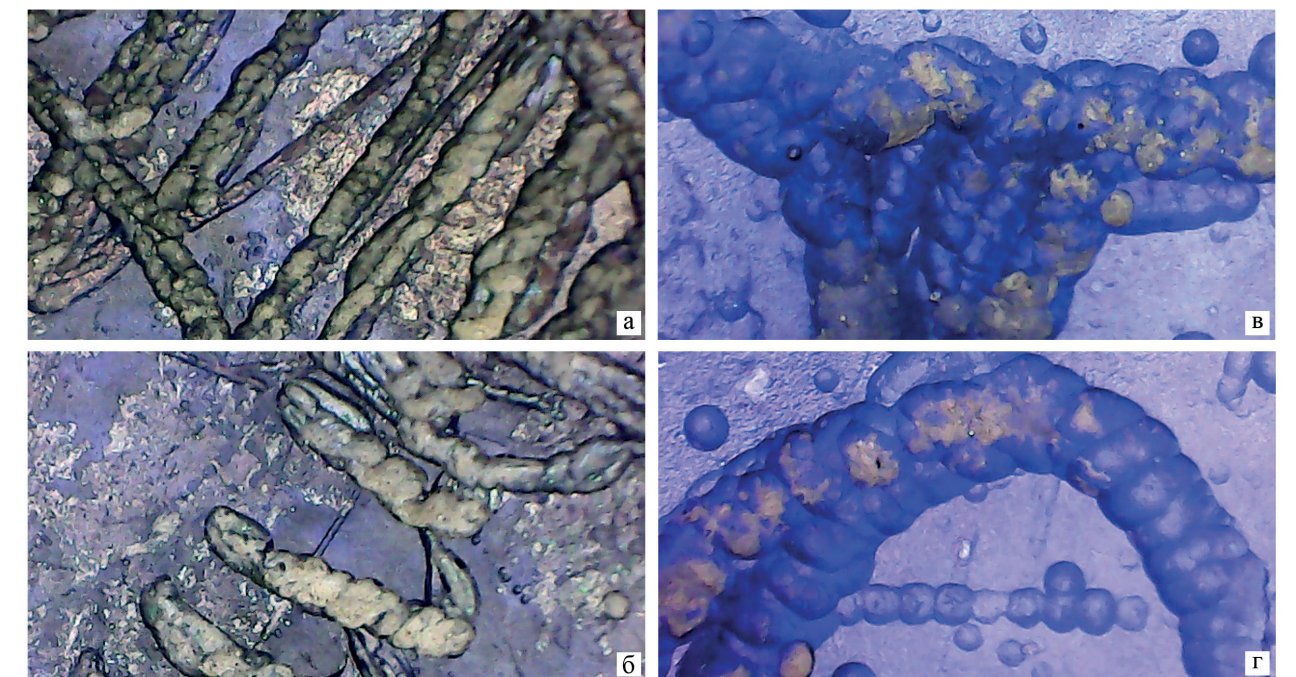
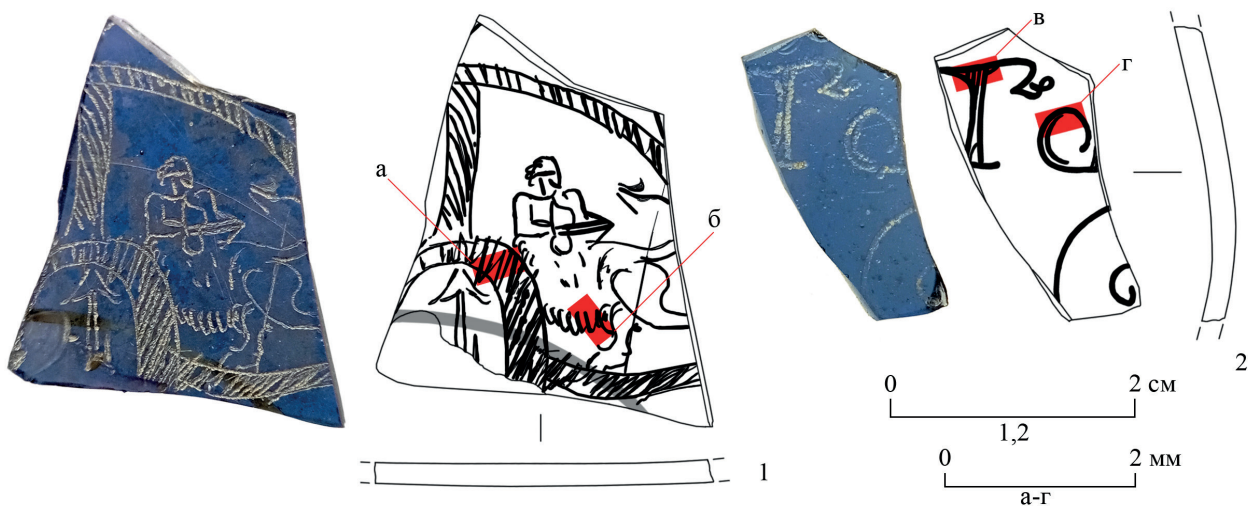


Рис. 19. Фрагменти скляних посудин із гравійованими зображеннями з шару 15. а–г — мікрознімки поверхні.

Фаянсовий посуд. Фрагменти тарілок, розписаних рослинними орнаментами темно-синього кольору знайдено в шарі 12, 14а і 16. По дзеркалі ці тарілки покриті щільним орнаментом із квіток і листя на гілочках (рис. 17, 5). Вінця однієї тарілки повністю зафарбовані синім кольором. По них проходить блакитний пагін із завитками. Нижче на початку дзеркала присутній ряд прямих ліній, спрямованих поперечно до вінця (рис. 17, 4). На багатьох фрагментах вінця і дзеркал тарілок присутні імітації малих квіточок, що зроблені швидкими мазками трьох коротких ліній, які перетинаються навхрест (рис. 17, 2, 3; 23, 2). Зустрічаються зображення великих квіток (можливо імітацій хризантем), виконаних довгими рівними мазками, що відходять від центру (рис. 17, 5). Такі орнаменти на фаянсі для пам'яток району Дубна є рідкісними. Найбільш близькі аналогії їм відомі серед продукції нідерландського

міста Делфт, яке славилось як осередок західноєвропейської порцеляни і фаянсів протягом XVII—XVIII ст. В шарі 11 знайдено фрагмент вінця тарілки з хвилястою формовкою країв. Воно дуже нагадує тарілки, знайдені в Амстердамі, які датуються другою половиною XVIII ст.^{****}. Хоча, вочевидь такі вироби були поширені на території інших країн Європи, а їхнє потрапляння до власників Дубенського замку відбулося завдяки торгівельним зв'язкам.

Скляні вироби. Фрагменти вінця келихів були знайдені в багатьох шарах. Зокрема з шарів 14а і 12 походять екземпляри з гравійованим рослинним декором (рис. 16, 5–7; 23, 4). Подібні за стилем оформлення вироби знайдені на острові Дубовець в об'єкті 10, який датований XVIII — початком XIX ст. [6, с. 195]. Один фрагмент келиха

**** Див.: <https://belowthesurface.amsterdam/en/vondst/NZR2.00747CER026>.



Рис. 20. Фрагменти керамічних плиток на підлогу. 1 — шар 16; 2 — шар 3; 3, 4 — шар 14а.



Рис. 21. Графічна реконструкція кахлі з шару 9.

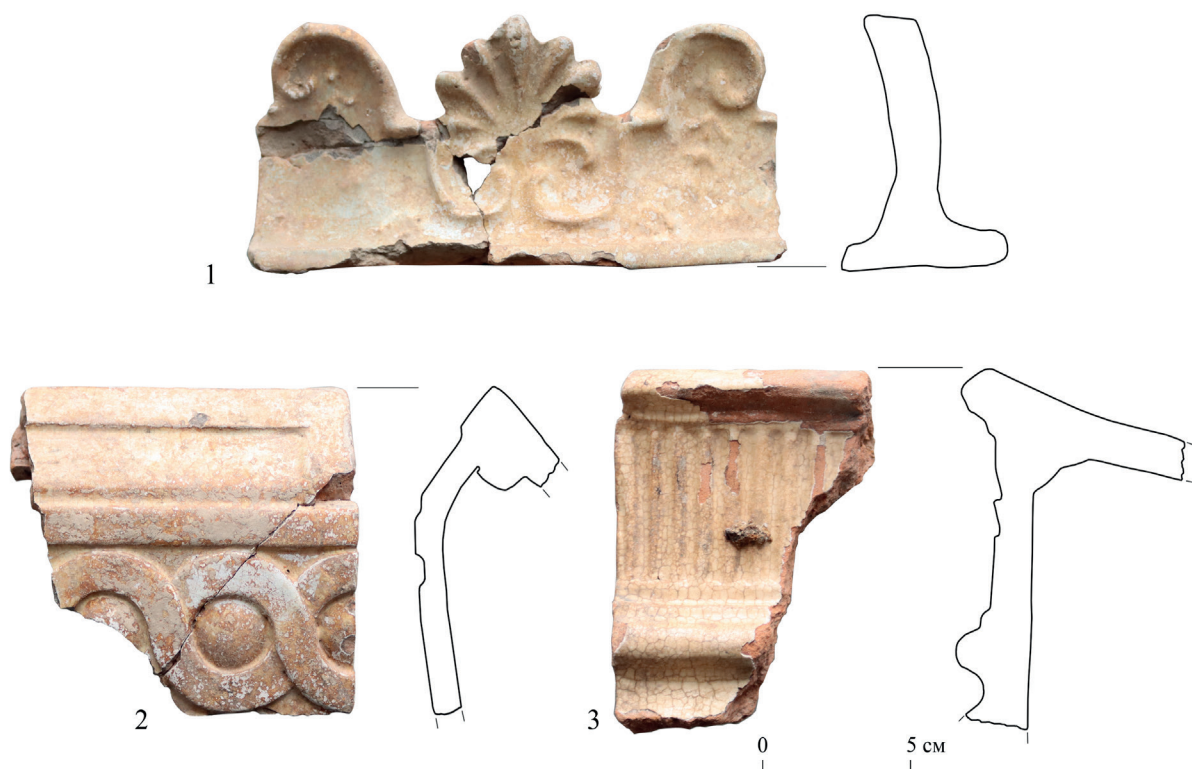


Рис. 22. Завершальні кахлі з шару 9.

містить частково збережене гравійоване зображення орла (рис. 16,) та може датуватись серединою XVIII ст. В шарі 10а виявлено фрагменти віконного скла, прямокутної форми, що походить із вікон палацу часу князів Любомирських (рис. 14, 6–8).

В шарі 15 знайдено два фрагменти посудин, виготовлених із синього скла та прикрашених гравійованими зображеннями. На одному з них знаходиться правий верхній сектор чотиридільного герба з елементом знаного герба князів Гольшанських (гіпоцентавр, який стріляє у власний хвіст, що має вигляд змії). По центру — частково збережене зображення стріли (вірогідно, від гербу князів Острозьких) (рис. 19, 1). На другому уламку посудини — фрагмент напису, що починається на кириличну літеру «Г». Від наступної літери зберігся лише завиток (рис. 19, 2). Дані фрагменти подібні за кольором скла, але мають ряд відмінностей. Перший із них тонший, частково пагінований, а в другого патина відсутня і в структурі скла присутні бульбашки. Відрізняється також виконання гравіювання.

У першого воно нанесене з внутрішньої сторони випуклості, а в другого — іззовні і до того ж майже вдвічі товстішою лінією. Тому можна припустити, що ці фрагменти належали двом різним посудинам: перший ймовірно був дном

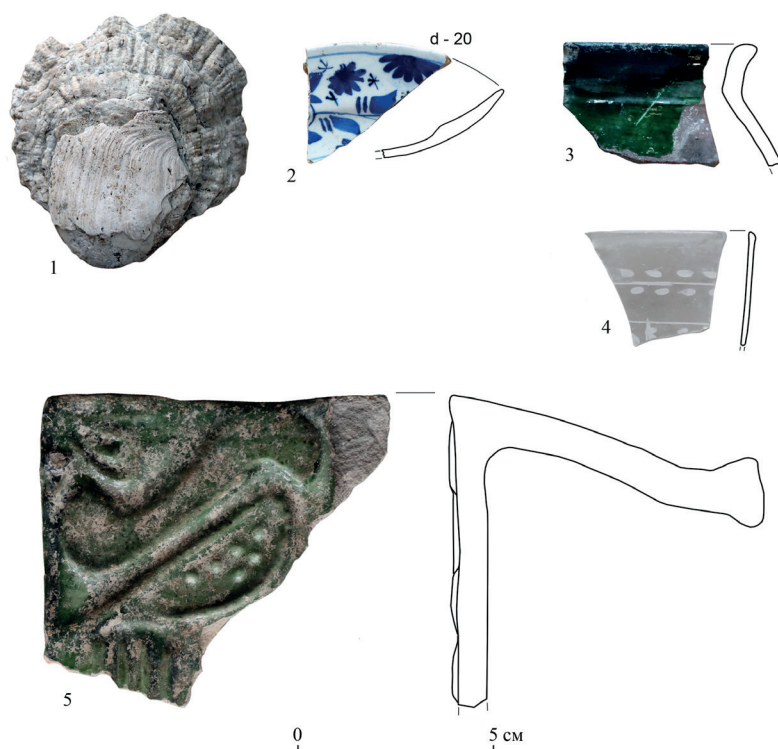


Рис. 23. Знахідки з шару 12. 1 — мушля устриці, фаянс, 3, 5 — кераміка, 4 — скло.

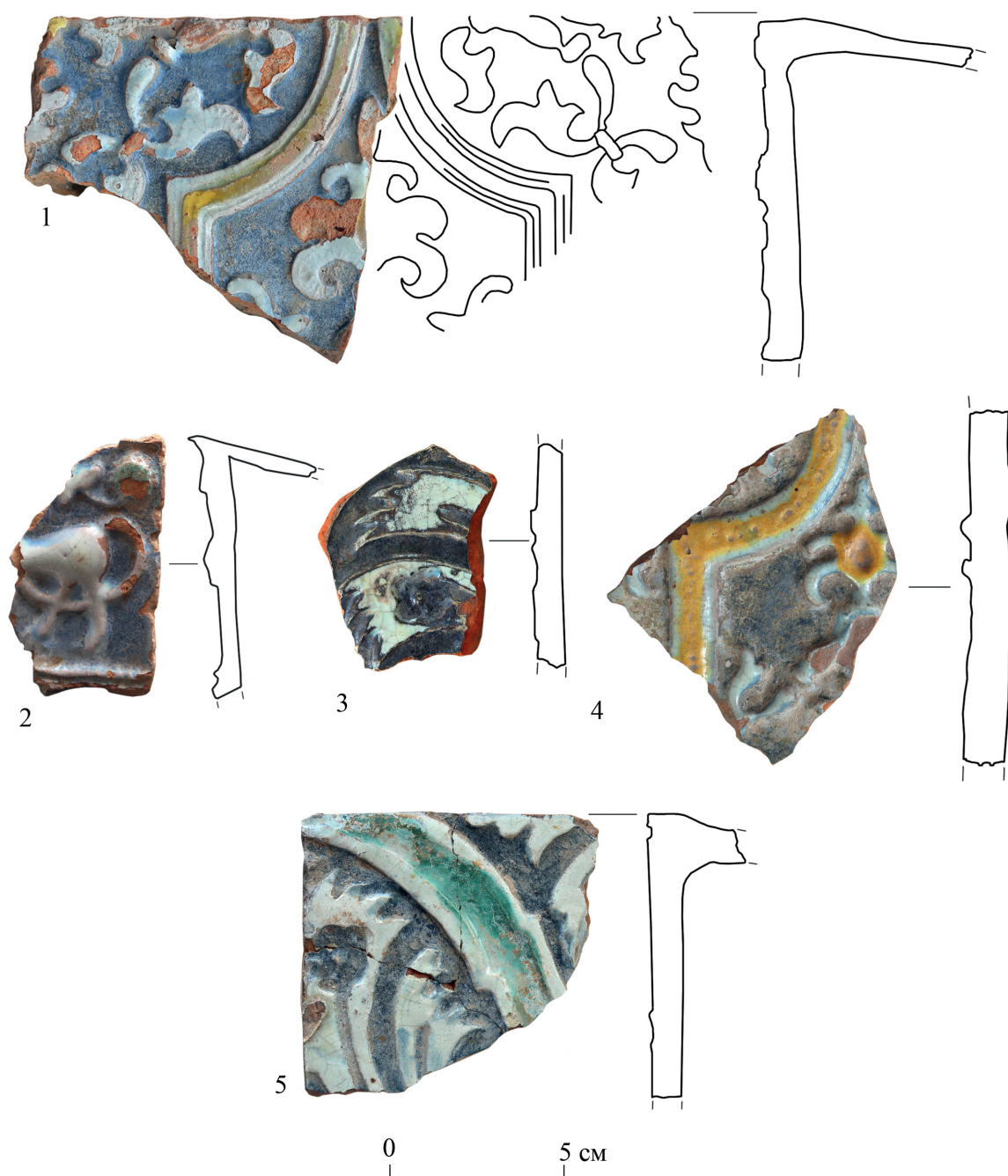


Рис. 24. Фрагменти кахель із шару 14а.

блюдця, а другий — стінкою чашки.

Як, відомо, Тетяна Гольшанська була першою дружиною князя Костянтина Івановича Острозького. Сфрагістичні дослідження свідчать, що цей самий герб, поруч із родовим гербом Острозьких, уживав на своїй печатці їхній син — князь Ілля Острозький [5, с. 412, 413].

В шарі 15 знайдено чотири дрібні калачикоподібні намистини (бісер), виготовлені із скляної пасти білого, коричневого, чорного і синього кольорів діаметрами відповідно 1,75 мм, 2 мм, 3,2 мм і 3,6 мм (рис. 18, 1—4).

Керамічні плитки на підлогу. Один фрагмент плитки зі збереженим на бічній стороні

покриттям зеленою поливою трапився в шарі 3 (рис. 20, 2). По дві плитки знайдено в шарі 14а та 16 (рис. 20, 1, 3, 4). Один фрагмент з шару 14а покритий поливою зелено-коричневого кольору. Форма плиток очевидно була прямокутною, але екземплярів зі збереженою довжиною хоча б однієї сторони, на жаль, знайти не вдалося. Лицева поверхня плиток сильно стерта внаслідок довготривалого ужитку. Це пояснює відсутність полив'яного покриття на багатьох із них. Чотири плитки на підлогу, у тому числі із смугою зеленої поливи, знайдено під час досліджень на місці старого замку князів Острозьких (сучасна територія Дубенського РЕМ) [9, с. 37, 38]. Плитки на

підлогу добре відомі з досліджень у Мірському, Любчанському та Гродненському замках Білорусі XVI—XVII ст. [4, с. 319]. Плитки виявлені у шурфі колись становили покриття підлоги житлової будівлі князів Заславських і Сангушків, що стояла на місці палацу Любомирських.

Кахлі. В шарі 9 знайдено велику кількість фрагментів червоних кахель, поверхня яких покрита блідо-жовтою або блакитною поливою. Реконструйовані заповнюючі кахлі мають на лицевому боці по центру рельєфну восьмипелюсткову квітку. По периметру уздовж невисокого і плаского бортика в них проходить рельєфна плетінка, розірвана в кутах профілями квітів, які нагадують дзвіночки (рис. 21). Пояскові кахлі були прикрашені круглим меандром (рис. 22, 2), а коронки мають модельований рослинний контур, в якому виділяється центральний елемент, що нагадує мушлю та бічні пластичні завитки, що відходять від нього (рис. 22, 1). Стилїстика декору, матеріал та форма кахель дозволяють відносити їх до кінця XVIII—XIX ст.

В шарі 14а виявлено збірку фрагментів коробчастих кахель із рослинно-геометричним орнаментом, зокрема з використанням стилізованого зображення квітки гвоздики (рис. 24, 3). Вони покриті поливою блакитного, жовтого, зеленого та блідо-молочного кольорів. Кахлі, прикрашені стилізованим зображенням гвоздики і покриті поліхромними поливами, були поширені в епоху пізнього ренесансу. Подібні екземпляри було знайдено у Дубенському замку в культурному шарі над бруком, укладеним до 1624 року [3, с. 15]. Виділяються також кахлі, покриті комбінаціями жовтої, блакитної і блідо-молочної поливи, лицева поверхня у яких декорована рослинно-геометричним орнаментом. Він складається із фігурної рамки, всередині і за межами якої розташовані композиції рослинних завитків. Рамка, як і композиція, продовжувалася на сусідні кахлі в килимковому стилі (рис. 24, 1, 4, 5). Такі вироби побутували протягом XVII та могли заходити у XVIII ст. На фрагменті однієї кахлі знаходиться збережене рельєфне зображеннями задньої частини тварини з довгим хвостом та лапами, можливо, стилізованого лева. Її основа покрита поливою блакитного кольору, а тіло тварини – блідо-молочною (рис. 24, 2).

Металеві вироби. В шурфі знайдено залізні цвяхи довжиною від 1,2 до 8,6 см, фрагмент підківки до чобота, характерної для XVII—XVIII ст., фрагменти дроту, ковані будівельні елементи. В шарі 15 знайдено свинцеву кулю до ручної вогнепальної зброї діаметром 0,9 см (рис. 18, 6) і дробинку діаметром 0,3 см (рис. 18, 5). У цьому ж шарі знайдено декоративний мідний цвяхок.

Мушлі устриць. В шарах 10, 11, 12, 15 знайдено 15 стулок мушель та їхніх фрагментів. Найбільше їх концентрувалося в шарах 11 і 15 (рис. 13, 7—10; 14, 9; 23, 1), формування першого з яких пов'язане з часом проживання у палаці князів Любомирських, тоді як їхні знахідки у другому цілком можуть бути пов'язані з періодом до його побудови.

З археологічних та історичних джерел відомо, що у Польщі на столах вельмож устриці з'являються на переламах XVI/XVII ст. і користуються популярністю упродовж XVII—XVIII ст. [16, с. 57]. Частування ними гостей на світських обідах у Дубні засвідчене в період контрактних ярмарок в останній чверті XVIII ст. [10, с. 30].

В шарі 15 знайдено 14 *рештук птахів*, які придатні до визначення. З них 3 зразки належать індікові свійському (*meleagris gallopavo*), 1 куріпці сірій (*perdix perdix*) та 10 курці домашній (*gallus domestica*). Також виявлено стегнову і велику гомілкову кістку невеликого собаки*****.

ВИСНОВКИ

Звичний для всіх теперішній ландшафт під стінами палацу князів Любомирських, який має форму тераси, був таким не завжди. Навіть з часів появи перших літографій замку 1870-тих рр. рівень денної поверхні піднявся на висоту близько 2 м. А, як показали результати розкопок, на час спорудження стін він був ще удвічі нижчий. На основі отриманих даних можна гіпотетично реконструювати послідовність формування відкладів цієї штучної тераси. Основне її тіло склали шари переміщеного ґрунту і будівельних відходів від ряду різночасових перебудов і ремонтів. На жаль ранній період функціонування замку не потрапив тут в поле зору і для розкриття цієї археологічної сторінки потрібно продовжити дослідження в різних його локаціях.

Розкриті нижні частини муру свідчать про те, що для побудови палацу було використано старий фундамент. Чи стояла безпосередньо на ньому попередня будівля XVII — першої половини XVIII ст. наразі не встановлено, тут могла бути і лише оборонна стіна на кшталт ситуації з південною спорудою замку, яку зараз називають «палацом князів Острозьких». Матеріальні рештки з часу існування старої будівлі були включені в шари з 17-го по 14-й послідовно. Зовнішня стіна частково була залишена на висоту 2,5 м від верху

***** Визначено Л. В. Горобцем – доктором біологічних наук, провідним науковим співробітником палеонтологічного відділу Національного науково-природничого музею НАН України. Складаємо подяку колезі за надану допомогу.

фундаментної подушки. Для ізоляції її прикривала підсипка із суглинку (шар 16), перекрита тонким культурним шаром (шар 15) а пізніше шаром з відходів обробки каменю вапняку (шар 14в) і шаром піску (шар 14б). Перед спорудженням палацу Любомирських сюди було переміщено значну кількість ґрунту (шар 14а) з включеннями вже згаданих решток попередньої будівлі та великими брилами каменю, очевидно з демонтованої стіни. Цей потужний шар 14а, майже на 1 метр перекрив стару стіну, законсервувавши її поруйновану з плином часу поверхню. Після цього було здійснено реставрацію залишеної над поверхнею ділянки стіни, всі пошкодження були залатані дрібними каменями і замазані вапняним розчином, від чого утворився різкий перехід в характері муру якраз по верхній нерівній межі засипки. В рамках шурфу ця нерівність з перепадом на 0,3 м читалась як в нижній лінії поясу II кладки муру, так і в заляганні шару 14а. Характерний потужний шар подрібненого вапняку (шар 13) можна інтерпретувати не інакше як рештки обтесування кам'яних брил при зведенні нової стіни.

Період розквіту палацу Любомирських відображений у наповненні шарів 12 і 11. Цей час ілюструють керамічний, скляний і порцеляновий посуд, кахлі, кістки птиці, черепашки устриць. Формування наступних шарів (10а та 9) пов'язане зі значними ремонтними і будівельними роботами, які проводились у палаці під час перебування в замку 41-го Селенгінського піхотного полку, тобто до 1914 р. Вірогідно, що до цього часу належить і утворення шарів 8б і 8а. Проведення масштабних відновлювальних робіт польською владою в 30-х рр. ХХ ст. спричинило утворення шарів 7, 6 і 5. На завершення реставрації, ділянку біля північної стіни палацу вирівняли і облагородили, після чого на ній утворився тонкий прошарок чистого від домішок гумусованого ґрунту (шар 4). Ремонтні роботи повоєнного часу відображаються відкладами шарів 2 і 3, а ремонти кінця 80 — початку 90-х років ХХ ст. представлені шарами 1а і 1б.

Як показали роботи, викладка фундаменту, на якому стоїть зараз палац Любомирських, була би неможливою в умовах високого рівня води у річці. Вірогідно, для його пониження відкривали шлюзи греблі нижче по течії в с. Івання та піднімали шлюзи греблі вище по течії поблизу передмістя Сурмичі. Лише таке осушення призамкової

території дозволяло зробити заливку моноліту основи фундаментів. Гідроізоляцією слугувала також підсипка із суглинку, зміцнена дубовим гіллям. Подібні підсипки були виявлені під час розкопок біля мурованих фундаментів келій Спасо-Преображенського монастиря на острові Кемпа [8, с. 4—7]. Там стару підсипку поновлювали, зважаючи на те, що вона в деяких місцях була сильно вимита руслом річки. Біля фундаментів палацу такої повторної підсипки ми не спостерігали. Очевидно, вона була потрібна лише на початковому етапі існування муру, коли течія річки під час весняно-осінніх паводків ще могла його сягнути. В подальшому ця проблема знялась за рахунок шару 14а та пізніших нашарувань.

Цікавим спостереженням, зробленим в ході опрацювання знайдених матеріалів, є відсутність чистого культурного шару раннього періоду існування бастіонного замку. Тобто, навіть найглибші шари 14—17 містять виразну домішку матеріалів другої половини ХVІІ — першої половини ХVІІІ ст. Вона представлена фрагментами вінець горщиків з пелюсткоподібно відігнутих вінцем і багатим декором опискою. А, окрім цього, також фаянсовими і порцеляновими виробами західноєвропейського походження. Попри те, слід відзначити, що домінують у них все ж знахідки, період побутування яких добре вписується у ХVІІ ст. До цього часу належать поліхромні пізньоренесансні кахлі та керамічні плитки на підлозі, які є типовою знахідкою для замкових резиденцій. Підлога палацу Любомирських у другій половині ХVІІІ — першій половині ХІХ ст., як відомо, була покрита паркетом з магоніювого (червоного) дерева [13, арк. 33, 34]. Тому знайдені кахлі і плитки, безперечно, пов'язані із старішою житловою будівлею, що існувала на цьому місті в період князів Заславських, Сангушків та, вірогідно, Януша Острозького.

Знахідки з шурфу доповнюють наші уявлення про матеріальну культуру мешканців замку усіх періодів його функціонування. Безсумнівно, більшість з них пов'язана безпосередньо з життям в існуючому палаці і в попередній будівлі та є частинами їхніх інтер'єрів. Окрім згаданих кахель і плиток, вартими уваги є фаянсові вироби з шару 14, які потребують подальших мистецтвознавчих досліджень як західноєвропейські імпорти, вірогідно, нідерландського походження. Окрасою ж колекції з розкопок стала знахідка посудини з геральдичним гравіруванням.

Джерела та література

1. Археологія Беларусі. Чатвѣрты том: Помнікі XIV–XVIII стст. / аўт.: В. М. Ляўко, М. Ф. Гурын, Ю. А. Заяц і інш. ; под рэд. В. М. Ляўко і інш. Мінск : “Беларуская навука”, 2001. 597 с.
2. Годованюк О. М. Ренесанс в архітектурній спадщині Волині XVI – першій половині XVII ст. *Архітектурна спадщина Волині. Рівне, 2012. Вип. 2. С. 51–65.*
3. Гупало В. Давні кахлі з Дубна і Львова (за археологічними матеріалами). *Український керамологічний журнал. Опішне, 2002. № 2. С. 11–20.*
4. Здановіч Н. І., Краўцэвіч А. К., Трусаў А. А. Матэрыяльная культура Міра і Мірскага замка. Мінск : Навука і тэхніка, 1994. 152 с.
5. Однороженко О. Руські родові герби XIV–XVI ст., як генеалогічне джерело. *Генеалогія. Вип. 1. С. 395–426.*
6. Пшеничний Ю., Бардецький А. Комплекс споруд ранньомодерного часу Підборецького монастиря на острові Дубовець в околиці Дубна. *Археологія і давня історія України. 2021, вип. 1 (38). С. 185–208.*
7. Пшеничний Ю. Л., Бардецький А. Б., Бончковський О. С., Горобець Л. Звіт про археологічні розкопки на острові Дубовець в 2018 р. Дубно, 2019, в 2-х т., 225 с. : іл. Фонди Державного історико-культурного заповідника м. Дубно, нд-5594/1/н.доп.
8. Пшеничний Ю. Л., Ткач В. В. Звіт про археологічні розкопки у м. Дубно на острові Кемпа в 2017 р. Дубно, 2018, 93 с. Фонди Державного історико-культурного заповідника м. Дубно, нд-8893/н. доп.
9. Пшеничний Ю. Дубенський замок. Матеріали до характеристики добастіонного періоду. *Дубенський науковий вісник : матеріали міжнар. наук.-теорет. конф. , присвяч. 525-річчю Дубен. замку і 100-річчю від дня народж. І. Д. Лозов'юка. Рівне, 2017. Вип. 1. С. 29–43.*
10. Разказы о польской старине. Записки XVIII века Яна Дуклана Охотскаго. Том первый. Спб., 1874. С. 336.
11. Ткач В. Дослідження археологічних об'єктів XVII–XVIII ст. на розі вулиць Старої та Франка в Дубно. *Лицар ордена культури : матеріали наук. історико-краєзнавчої конфер., присвяченої 90-річчю від дня народження Б. Г. Возницького. Дубно, 2016. С. 248–257.*
12. Харковець Ю. І., Пшеничний Ю. Л., Ткач В. В., Бардецький А. Б. Звіт про результати археологічних досліджень в м. Дубно, Дубенському і Млинівському районах, Рівненської обл. в 2015 р. Дубно, 2016. 167 с. Фонди Державного історико-культурного заповідника м. Дубно, нд-5460.
13. Центральний Державний Історичний архів України, м. Київ (далі – ЦДІАУ, м. Київ), ф. 442, оп. 1, спр. 26. Опись строєнням в Дубне належачим владельцю Тайному Советнику и Кавалеру князю Любомирскому, арк. 33–39.
14. Aftanazy R. Dzieje rezydencji na dawnych kresach Rzeczypospolitej. Wrocław ; Warszawa ; Kraków : Zakład Narodowy imienia Ossolińskich, 1994. Т. 5. Część II : Województwo Wołyńskie. Ziemia ruskie Korony. 698 s.
15. Kraszewski J. I. Wieczory Wołyńskie. Lwów : Drukarnia zakładu im. Ossolińskich, 1859. 189 s.
16. Kurzawska A., Rutkowska G. Ostrea edulis na polskich stołach w świetle źródeł archeologicznych i pisanych z doby nowożytnej. *Kwartalnik Historii Kultury Materialnej. Warszawa, 2013. R. 61/Nr 1. S. 43–62.*
17. Liske K. Cudzoziemcy w Polsce. L. Naker, U. Werdum, J. Bernoulli, J. E. Biester, J. J. Kausch. Lwow : Drukarnia E. Winiarza, 1876. 340 s.
18. Zamek w Dubnie. *Tygodnik illustrowany. Warszawa, 1876. Serya trzecia. T. I. S. 8–9.*