

И.А.БАРАНОВ

ЗАСТРОЙКА ВИЗАНТИЙСКОГО ПОСАДА НА УЧАСТКЕ ГЛАВНЫХ ВОРОТ СУДАКСКОЙ КРЕПОСТИ

Статья посвящена средневековой Сугдее — одному из наиболее крупных византийских и поствизантийских торгово-ремесленных центров Причерноморья почти не освещенном в археологическом отношении.

Изучение догенуэзских древностей Сугдеи ограничивалось вопросами политической и церковной истории (библиографию см.: [42, с. 1—7]). Эпизодические раскопки 1926—1930 гг. (А.А.Фомин, Ю.В.Готье и Н.Д.Протасов) и 1965—1974 гг. (М.А.Фронджуло) почти ничего не добавили к исследованию византийского города: скудные сообщения о них малоинформативны, а большая часть полученных археологических материалов оказалась утраченной или депаспортизированной [11, с.501; 30, с.139—150; 29, с.190—193]. Вопросы исторической топографии Сугдеи и ее многоэтничной культуры были поставлены лишь в ходе планомерных раскопок Судакской экспедиции Института археологии АН УССР. В рамках их решения на участке Главных ворот города Санта-Элиа в 1977—1982 гг. раскрыты остатки построек одного из районов торгово-ремесленного посада византийского периода Сугдеи, перекрытые генуэзскими фортификационными сооружениями — привратными башнями Раффаэле Ультрамарино 1381 г. и Якобо Торселло 1385 г. и прилегающими к ним куртинами оборонительных стен (рис.1). Анализу последних посвящены специальные работы [7, с.81—97; 8, с.58—61].

Византийские строительные остатки обнаружены на площади 1200 м² и залегали на глубине до 5 м. Наиболее древние кладки выявлены в северо-восточной части участка Главных ворот под двориком и оборонительными стенами предместного укрепления — барбакана XVII—XVIII вв. Постройка имела вытянутую в плане базиликальную форму и ориентирована с северо-востока на юго-запад. Она частично разрушена с восточной стороны при возведении стены барбакана и сооружении крепостной экспланады. Две продольные кладки этого здания параллельны друг другу. Их длина 5, 6 м при толщине 1,0 м и высоте от уровня древней дневной поверхности до 0,5 м. Расстояние между кладками 4,0 м. В западном торце стены 2 вперевязь построена кладка 3, ориентированная с юга на север и разрушенная при планировке двора барбакана. Ее длина 3,4 м при толщине 0,9 м. Все кладки ранней постройки сложены на известковом растворе из бута в два панцыря и поставлены

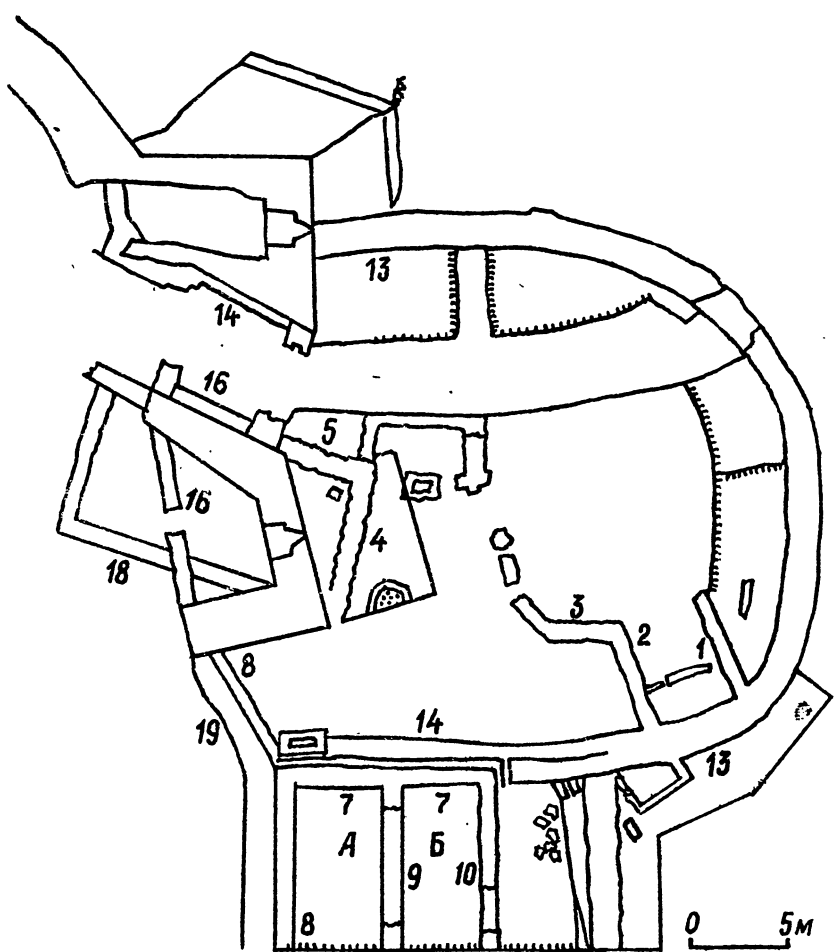


Рис. 1. Ситуационный план раскопок на участке Главных ворот Судакской крепости

на фундамент без цоколя. Судя по неровным фасадам стен фундаментов и налипшим к известковому раствору комочкам земли и керамике, фундаменты этого здания бутилились непосредственно в траншее глубиной 2,0 м. Субструкция фундаментов находится на материковом сланце. В стенах этой постройки на уровне древней дневной поверхности зачищены хорошо сохранившиеся горизонтальные прокладки из дубового кругляка диаметром 0,3 м.

Деревянные связи в каменных стенах домов различного назначения нередки в средневековом Крыму. Судя по археологическим данным, 102

этот прием строительной техники, связываемый обычно с антисейсмичностью конструкций, появляется в Таврике в X—XII вв. Такие прокладки известны в доме с фресками, перекрытом башней № 5 Судакской крепости, в стене аналогичной постройки в квартале между зданием таможи и башней № 5, а также в кладке стен усадьбы X—XII вв. на мысе Троицы близ с.Оползневое; раскопанной нами в 1968 г. [2, с.3—15]. Антисейсмичные прокладки широко применялись и в сельских каменных постройках Горного Крыма [16, с.18].

Руины здания первого периода перекрывал завал плинфы, имевший конусообразную форму. Он прослежен на площади около 3,0 м². Скопление кирпича на относительно небольшой площади позволяет предполагать, что здание имело какую-то кирпичную конструкцию перекрытия, скорее всего, купол. Судя по обломкам полихромных фресок, лежавших под плинфой лицевой стороной вниз, купол постройки был расписан сюжетными фресками. На одном из обломков сохранились остатки греческой надписи, на других — фрагменты ликов и драпировок.

У стен постройки зачищены каменный склеп с коробовым перекрытием (рис. 2) и пять плитовых могил, ориентированных по оси здания. Погребения совершены на спине с вытянутыми руками и ногами, сложенными на тазе или вытянутыми вдоль туловища. Под костяками была подсыпка из мелкого песка и углей. В могиле № 1 обнаружены две полые сферические пуговицы из тонкой латуни, фрагмент шелковой ткани и литая бронзовая бляшка в виде щитка, украшенного трилистником, напоминающим трезубец. Поле бляшки между орнаментом и ободком щитка покрыто глухой зеленой эмалью (рис. 3, 14). Подобные украшения встречаются в погребениях поздних кочевников Восточной Европы и датируются временем не позднее X в. [27, с.52—53, тип VIII.K].

Каменный склеп состоял из квадратной погребальной камеры, стены которой сложены из хорошо подогнанных блоков известняка и бута. Кладка на извести, ее внутренняя поверхность оштукатурена. Размер камеры 2,0x2,0 м при высоте до начала свода 1,0 м (рис. 2). От свода сохранились два ряда кладки в западной стене, позволяющие реконструировать его как коробовый. Остальная часть свода разрушена при возведении стены барбакана. Вход в погребальную камеру и небольшой дромос с каменной ступенькой находились в южной стене склепа. Ширина входного отверстия 0,63 м при длине сохранившейся части дромоса 0,8 м.

Погребения в склепе ориентированы на запад. Костяки уложены ярусами по три в каждом. Два верхних яруса погребенных потревожены при реставрационных зондажах 1977 г. Обряд погребения можно проследить лишь на костяках нижнего яруса, уложенных на спине с вытянутыми руками и ногами. На полу склепа, как и в плитовых могилах, имелась подсыпка из мелкой гальки. Погребальный инвентарь от-

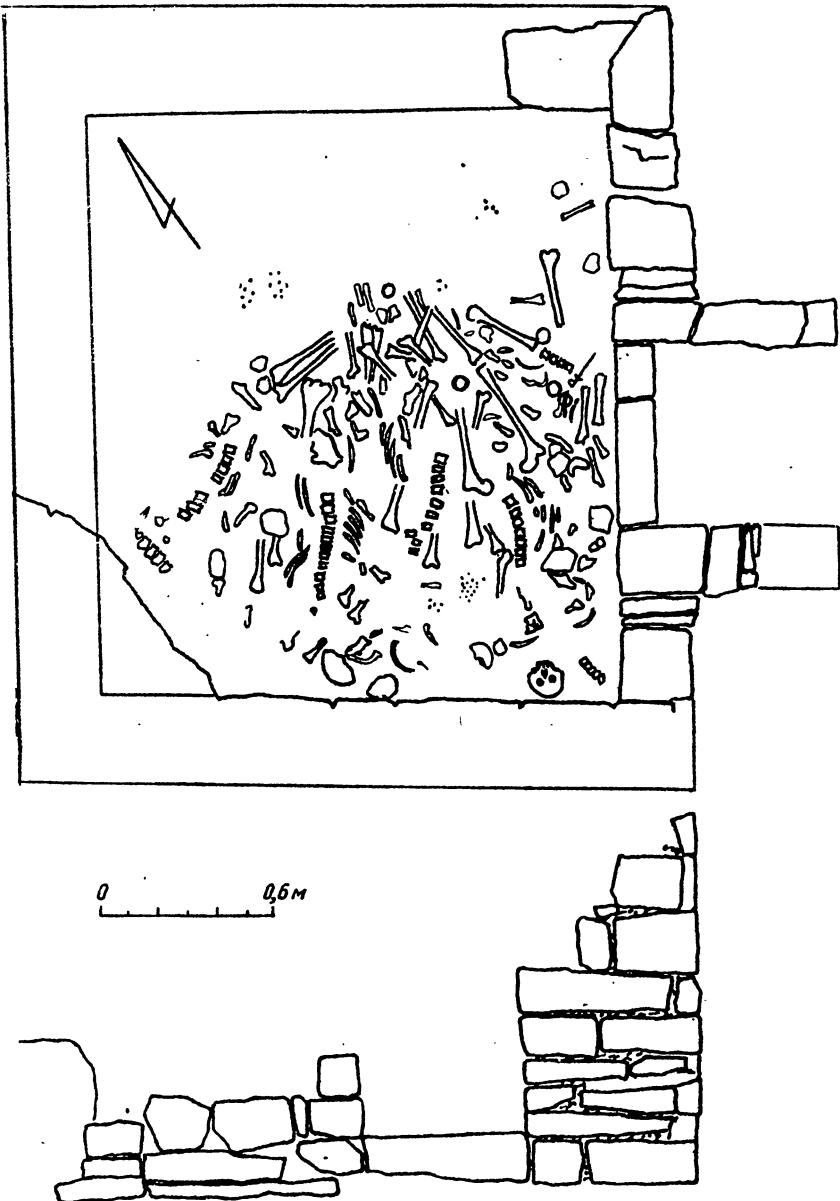


Рис. 2. План и разрез склепа X–XII вв. под северо-восточной стеной барбакана

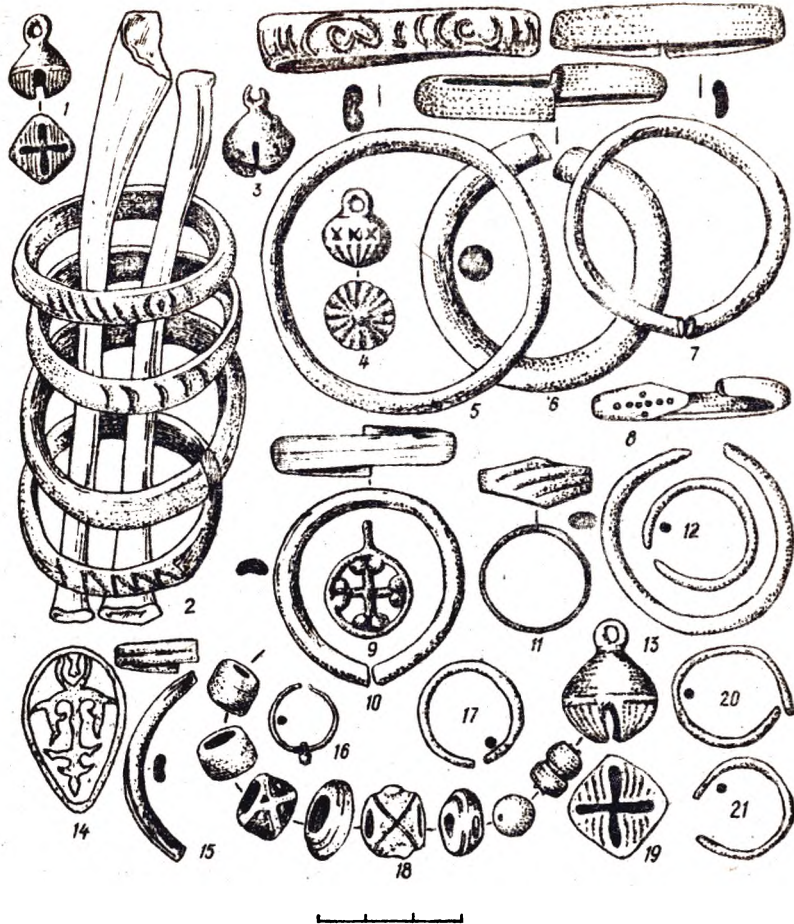


Рис. 3. Погребальный инвентарь из могилы № 1 (14) и склепа (1–13, 15–21)

носителю многочисленен. Среди разрушенных костяков верхнего яруса обнаружены два целых и пять фрагментированных браслетов из синего прозрачного стекла (рис. 3, 6–7). Остальные находки происходят из нижнего яруса: на правой руке среднего погребенного был надет браслет из прозрачного синего стекла с росписью золотыми завитками (рис. 3, 5). Ту же руку южного погребенного украшали четыре аналогичных браслета (рис. 3, 2), а левую – литой бронзовый браслет в виде змейки (рис. 3, 8). Кисть левой руки была перевязана ниткой пастовых бус (рис. 3, 18). Кроме того, на полу склепа без привязки к конкретным костякам найдены бронзовый литой медальон с прорезным крестом в круге (рис. 3, 9), бронзовые литые пуговицы (рис. 3,

4), пуговицы-бубенчики с крестовидной щелью (рис. 3, 1, 19), бронзовый проволочный браслет (рис. 3, 13), бронзовые проволочные серьги с разомкнутыми концами (рис. 3, 12, 17, 20, 21) и серебряный перстень с плоской жуковиной (рис. 3, 11).

Медальон с крестом в круге, совершенно аналогичный судакскому, обнаружен в Херсонесе с таким же инвентарем, где он датируется 1143—1180 гг. пятью золотыми солидами Комнинов — Иоанна, Алексея и Мануила [18, с.89, рис. 227]. Стекланные же браслеты находят широкие аналогии в материалах Дунайской Болгарии, византийской Италии, в Херсонесе, Двине, Дманиси, Тамани и в Подонье. В большом количестве они обнаружены нами в хазарском святилище в второй половине IX в. на участке куртины XV Судакской крепости. Согласно периодизации Г.Р.Давидсон и З.А.Львовой, уплощенные браслеты из синего стекла с росписью золотыми волнистыми линиями бытовали не позднее XII в. [40, с.112; 2, с.316—323], что и дает дату существования судакского склепа, использовавшегося в течение нескольких поколений. Учитывая, что до середины X в. северный склон горы Джаневез-Кая был занят хазарским укрепленным лагерем и существование там византийских построек маловероятно [8, с.49—53], то датировку склепа можно ограничить второй половиной X—XII вв.

Склепы, подобные нашему, известны в Херсонесе, на Бакле, в Верхнем Джулате на Кавказе, а также в Греции, Южной Италии и Палестине [31, с.231—252; 21, с.54—58; 26, с.121—128; 5, с.129—133]. Все они датируются в пределах X—XIII вв. и являются церковными склепами-криптами на памятниках византийского круга. Наиболее близка этому склепу храмовая усыпальница на городском некрополе Судак-II, обнаруженная под полом часовни XI—XII вв. [30, с.147—149].

Склеп с коробовым перекрытием на участке Главных ворот находился внутри здания первого периода. Плохая сохранность кладок этой постройки не позволяет вполне обоснованно произвести его атрибуцию. Однако такие признаки, как ориентация здания, наличие в росписях сводов ликов святых, характер перекрытия, стартиграфическая взаимосвязь кладок с примыкающими к ним плитовыми могилами и, наконец, местоположение склепа, тип которого известен как храмовый или прихрамовый, позволяют предполагать, что наиболее ранняя постройка этого участка посада являлась храмом. Этническая принадлежность комплекса устанавливается наличием фрески с фрагментом греческой надписи, а также греко-малоазийским происхождением плитовых могил, являющихся наиболее устойчивым признаком погребального обряда этой этнической группы средневековой Таврики [3, с.154; 15, с.90—91]. Малоазийские греки осели в Судакской долине в иконоборческую эпоху, в VIII—IX вв., и являлись здесь наиболее многочисленной этнической группой, игравшей доминирующую роль в экономике и культуре Сутдеи [42, с.3]. Мы не располагаем пока данными письменных ис-

точников об этнической топографии Сугдеи. Однако, опираясь на материалы Хиоса, Галаты, Маврокастроны и других средневековых городов Причерноморья и Средиземноморья [37, с.179—227], можно предположить, что квартал Сугдеи с византийским храмом и прихрамовым могильником принадлежал греческой общине.

Время строительства храма устанавливается материалом из слоя строительного мусора, накопившегося в ходе возведения его стен. Здесь обнаружены обломки высокогорлых кувшинов с ленточными ручками и фрагменты расписных ойнохой баклинского типа, датирующиеся не позднее X в. [6, с.57]. Ограничивая эту дату, как сказано выше, серединой столетия, мы можем датировать возведение храма второй половиной X в. Время же гибели церкви устанавливается нумизматическим материалом. На плитах пола храма под завалом плинфы от рухнувших при пожаре стен и сводов (кирпичи покоробились от сильного жара) обнаружены 10 монет золотоордынских ханов, наиболее поздняя из которых чеканена в Сарай ал-Джедиде ханом Токтамышем (1377—1396). О катастрофическом разрушении постройки свидетельствуют и обуглившиеся бревна антисейсмичных прокладок в стенах церкви. В слое пожара внутри здания вместе с монетами обнаружено каменное ядро-бола диаметром 0,12 м, ядра для пращи диаметром 0,02—0,03 м, а также наконечники арбалетных стрел-болтов с многогранными головками. Заметим, что в Византии и в византийских городах Таврики применялся тяжелый лук, а арбалет являлся чисто европейским оружием и получил распространение лишь на территории Генуэзской Газарии. Все это позволяет предполагать, что разгром Сугдеи связан с каким-то нападением на город, и в составе нападавших находились генуэзские арбалетчики. После пожара церковь не восстанавливалась, и ее руины были разобраны при сооружении экспланады перед привратными башнями и пряслом оборонительной стены не позднее 1381 г.

С юга и запада вокруг храма раскопаны руины стен производственных сооружений и жилища, совмещенного с торговой лавкой. Мастерская состояла из дома ремесленника, металлургических горнов, двора с кузницей и еще каких-то помещений, почти до основания разрушенных позднейшими перестройками и перепланировкой участка.

Жилище ориентировано с севера на юг, и вход в него, вероятно, находился в южной стене, уничтоженной при возведении восточной привратной башни 1381 г. От жилища сохранились лишь две стены — 4 и 5 длиной 5,0 и 8,5 м. Они сложены на известковом растворе с наполнителем из морского песка и поставлены на фундаменты из крупного бута и плит сланца, уложенных в траншею насухо. Глубина фундаментов 2,0 м, толщина стен жилища 0,9—1,0 м при толщине их фундаментов 1,2 м. Все фундаменты поставлены на материковый сланец и были рассчитаны на значительную нагрузку, что совершенно излишне в одно-

этажных постройках. По аналогии с синхронными постройками Херсонеса и других византийских городов Причерноморья, жилище судакского ремесленника, скорее всего, было двухэтажным. При этом верхний этаж мог использоваться в качестве жилья, а нижний — хозяйственного. На первом этаже на земляном полу в углу между кладками 4—5 зачищен бытовой очаг размером 0,7х0,7 м, сложенный из мелких плиток песчаника, поставленных на ребро. Пол жилища сохранился на площади около 10 м² и покрыт плотным слоем черной гари, отмученной до пылеобразного состояния. В гарь втоптаны мелкие обломки кричного железа, шлаков и каплевидные частицы меди и бронзы. Этот слой, накапливавшийся в течение десятилетий, связан с производственной деятельностью. Он перекрывает первоначальный пол жилища. На уровне цоколя постройки зачищены пятна известкового раствора — строительный мусор времени строительства, в котором обнаружена медная монета византийского императора Мануила I Комнина (1143—1180), позволяющая датировать возведение стен жилища серединой — второй половиной XII в. Внутри же дома на полу, в слое производственной гари, обнаружены четыре медные монеты конца XIII — первой половины XIV в., чеканенные в городе Крым. В этом же слое найдены наконечник ножен кинжала с двустрочной арабской надписью, нанесенной штампом, а также обрубленная с четырех сторон медная пластина, на которой ремесленник опробовал штамп в виде шестиконечной звезды с изречением из Корана. Наличие этих предметов указывает на определенную степень мусульманизации заказчиков в XIII в., когда Суджая становится главным портом крымского улуса Золотой Орды и в ней постоянно находился ордынский наместник с военным отрядом.

Время гибели жилища ремесленника определяется находками из слоя пожара, перекрывшего производственную гать. Большая часть матернала из этого слоя представлена обломками красноглиняных амфор двух типов: плоскодонных с зональным рифлением и плоскими ручками, укрепленными под раструбовидными горловинами, и так называемыми веретенообразными амфорами с мелкой гребенчатой желобчатостью и высоко поднятыми над горлом ручками, круглыми в сечении. Оба типа амфор широко представлены в закрытых комплексах Херсонеса и датируются XIII—XIV вв. [1, с.93—95].

Кухонная керамика из дома ремесленника изготовлена на ножном круге из плотной глины. Найденный у очага почти целый горшок с небольшой плоской ручкой при высоте 17 см имеет диаметр горла 25 см и дна 9 см. Его высокий и сильно профилированный венчик напоминает сосуды балкано-дунайской культуры (рис. 4). За пределами Судака такая керамика в Крыму нам неизвестна. Более традиционные кувшины с широким горлом и вертикальным венчиком, украшенным зональным рифлением (рис. 4, 4), а также ойнохойевидные кувшины со слабо профилированным венчиком и плоской ручкой. Оба типа сосудов

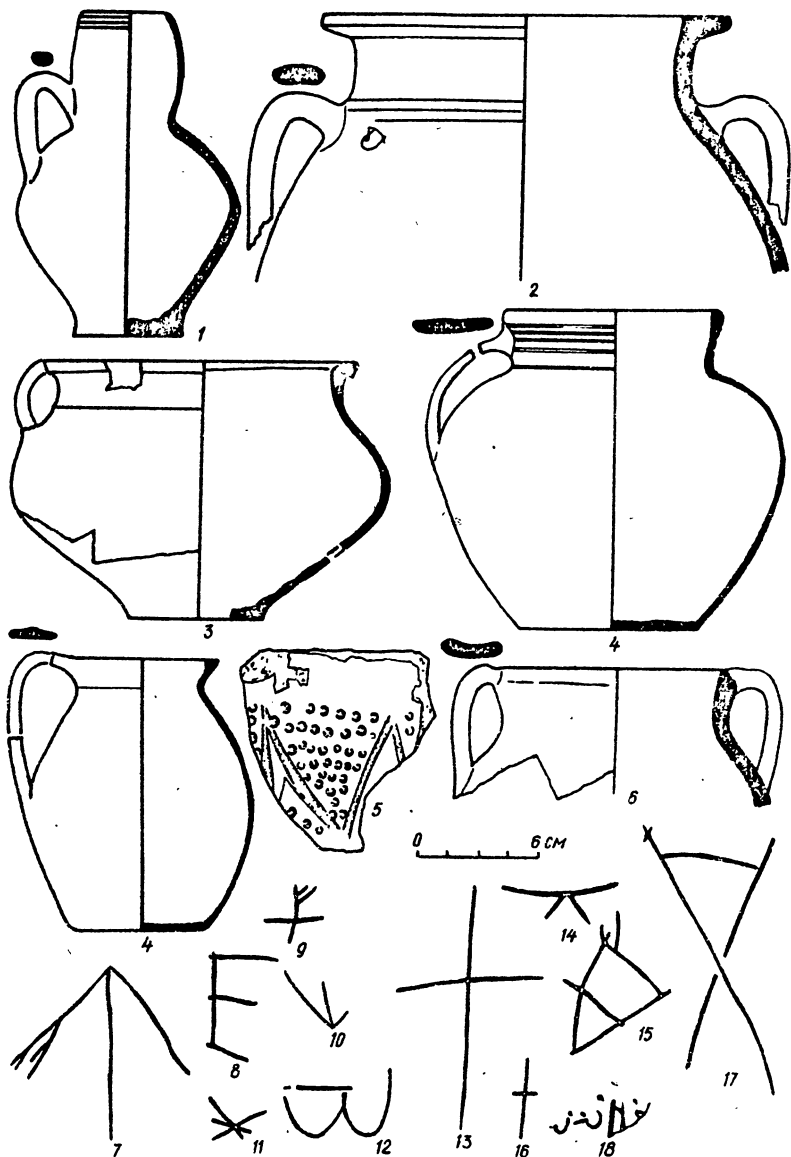


Рис. 4. Керамика XII–XIII вв. с первоначального пола двора мастерской

изготовлены из коричнево-красной глины и широко представлены в верхнем слое Херсонеса [24, с.14–16], а также почти всех поселений и городищ XII–XV вв. на Крымском Южном берегу и в Юго-Западной

Таврике. Все перечисленные сосуды имеют закопченную поверхность, что свидетельствует об их кухонном назначении.

Неглазурованная столовая керамика представлена обломками бу-роглиняного пл скодонного кувшина, украшенного штампованным орнаментом в виде зигзагообразных линий и полусфер (рис. 4, 5). При раскопках Судакской крепости в комплексах XIII—XIV вв. нами обнаружено несколько десятков фрагментов таких кувшинов на кольцевом поддоне, не дающих, к сожалению, представления о типе сосуда. Орнаментация таких сосудов разнообразна и ни в одном случае не повторялась. Встречаются украшения в виде виноградной лозы, солярных символов, разнообразных розеток, стилизованных растительных мотивов, геометрических фигур и пр. Штампованная керамика в Юго—Западной Таврике и Херсонесе не встречается. Она была распространена лишь в Восточной Таврике на территории той же Генуэзской Газарии, куда была занесена в золотоордынскую эпоху из Средней Азии, Поволжья или Закавказья [10, с.58, рис. 37; 23, табл. 48]. В конце XIII—XIV в. штампованные сосуды и сфероконусы начинают изготавливать в гончарных мастерских Сугдеи. Четыре гончарных печи с керамическим браком и штампами обнаружены М.А.Фронджуло на посаде к западу от крепости. Другим центром производства штампованной посуды, судя по нашим находкам штампов для формовки кувшинов в 1962 и 1969 гг., являлся ордынский Солхат. Аналогичная керамика найдена там же при раскопках 80-х гг. М.Г.Крамаровским. Можно предположить, что с конца XIII в. в Юго-Восточной Таврике начинают формироваться гончарные центры, связанные с рынками Золотой Орды и, возможно, обслуживаемые рабами-ремесленниками, угнанными ордынцами из Закавказья, Ирана и Средней Азии. Аналогичные производства керамики в мастерских типа "карханэ" известны на территории столицы Золотой Орды — Селистренском городище [28, с. 54]. Аналогичная мастерская, обслуживаемая рабами-ремесленниками из Средней Азии, Палестины, Малой Азии, Кавказа и Западной Европы, раскопана нами в Судакской крепости на участке куртины XIV—XV. Последняя существовала одновременно с мастерской на участке Главных ворот.

Столовая глазурованная посуда представлена кувшинами, тарелками и чашами. Большинство кувшинов изготовлено из плотной красной глины и покрыто прозрачной поливой, нанесенной по белому ангобу. Кувшины плоскодонные с шаровидным (реже удлиненным) туловом, узким ойнохойевидным горлом и тонкими ленточными ручками, приклепанными у венчика и на плече. Они широко представлены в комплексах Судакской крепости, а также на большинстве крымских памятников XIII—XV вв. Единична находка небольшого (высотой 21,5 см) кувшина с биконическим туловом, имеющем четкое ребро и высокое бочкообразное горло высотой 8,0 см. К нижней части горла прикреплен петлеобразная ручка (рис. 4, 1). Сосуд изготовлен из темно-красной глины и покрыт прозрачной зеленой поливой, нанесенной по белому

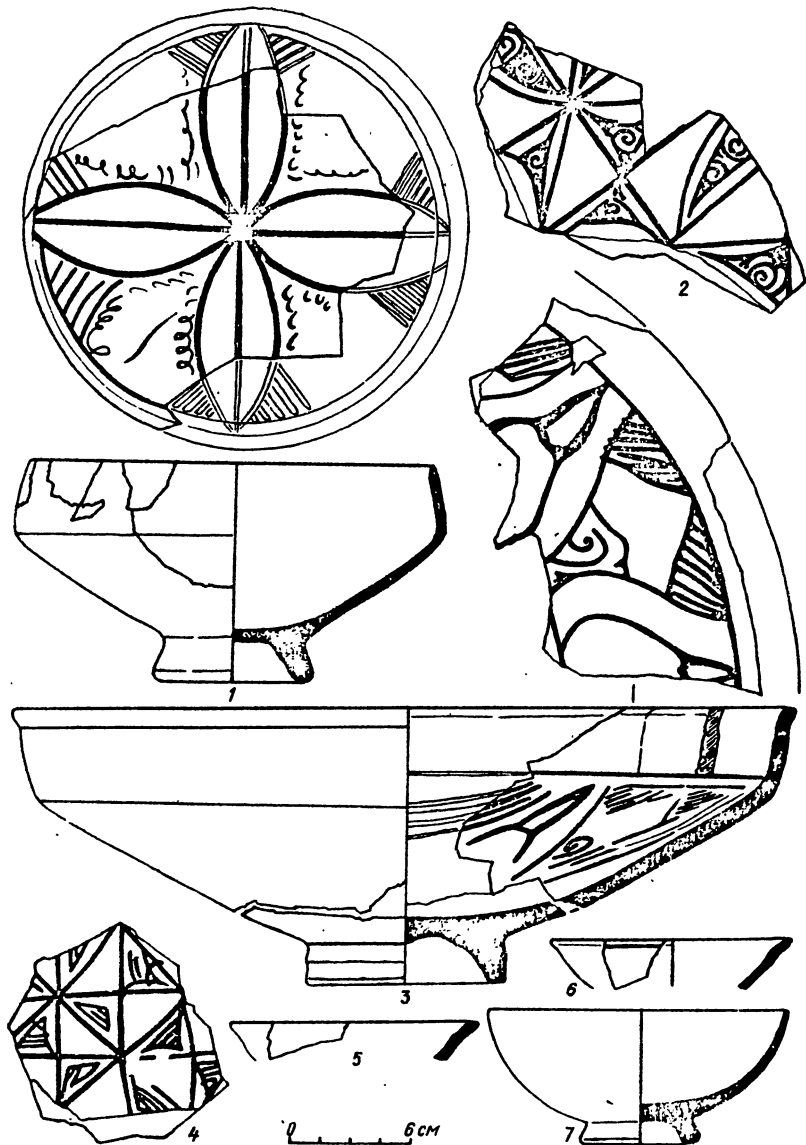


Рис. 5. Керамика из слоя разрушения жилища ремесленника (пожар 1380 г.)

ангобу выше ребра тулова. В форме этого кувшина можно определенно усматривать латинские черты [20, с.123–124] и предполагать появление этого типа сосудов под влиянием гончарства Лигурии.

Поливные тарелки изготовлены из красной плотной глины и покрыты желтой или зеленой прозрачной поливой, нанесенной по белому ангобу. Одна тарелка украшена по центру стилизованным растительным орнаментом в виде четырехлепестковой розетки (рис. 5, 1), две другие — разделенными на треугольники квадратами, половина поля которых покрыта спиралями и завитками (рис. 5, 2, 4). Орнамент нанесен широкой палочкой в сочетании с гравировкой тонкой линией. Все орнаментированные тарелки имеют пятна поглазурной росписи коричневого, желтого и темно-зеленого цветов. Прямых аналогий декора этих тарелок за пределами Судака мы не знаем, что позволяет предполагать их местное производство. На это указывает и стиль орнамента, а также техника декорирования заготовок поливных тарелок из судакских гончарных печей XIII—XIV вв. Последние совпадают с тарелками из мастерской на участке Главных ворот и по составу керамического теста. По форме венчика их можно разделить на две группы: полусферические и с вертикальным венчиком, несколько загнутым внутрь. Типологически они близки херсонесской поливной керамике XIV—XV вв. [25, с.106—113]. Датировка такой посуды вне закрытых комплексов затруднительна. В доме ремесленника она обнаружена в верхнем слое вместе с несколькими десятками медных и серебряных монет джучидских ханов второй половины XIV в., наиболее поздняя из которых чеканена Токматышем, не ранее 1377 г. Если принять во внимание, что в 1381 г. на месте жилища ремесленника была экспланада перед башней Раффаэле Ультрамарино и воротами, то датировка пожара, уничтожившего мастерскую, может быть ограничена 1377—1381 гг.

Особый интерес в керамическом комплексе жилища представляет широкогорлый поливной сосуд с вертикальным горлом и геометрически-профилированным венчиком, отогнутым наружу. У основания горла имеется рельефный валик, к которому на равном расстоянии по периметру сосуда прикреплены пять уплощенных ручек. Ширина горла 28 см при высоте 8,0 см (рис. 4, 2). Внутренняя часть сосуда, а также лицевая сторона до середины тулова покрыты ярко-зеленой прозрачной поливой, нанесенной поверх розового ангоба. На его плече имеется подглазурное граффито, представляющее, по мнению Э.М.Кархмазян, монограмму из букв средневекового армянского алфавита. Граффито может являться меткой заказчика сосуда либо начальными буквами имени святого, как это наблюдается в византийской керамике [44, с.74—79]. Византийские тарелки с монограммами имен Михаила, Николая, Иоанна и других святых широко представлены в Сугдее, Каффе и Херсонесе. Чаша с аналогичной монограммой греческого святого обнаружена нами в Солхате, а армянского — В.А.Сидоренко при раскопках монастыря Сурб-Хач. Возвращаясь к сосуду из мастерской, отметим, что до XIII в. подобные сосуды в Крыму не встречаются. Они не имеют генетических связей ни с одним из типов провинциально-византийской керамики и получают распространение в Таврике лишь в 112

золотоордынскую эпоху. Ближайшие аналоги таким сосудам можно найти только в Закавказье, Иране и Средней Азии, откуда они могли проникнуть в города Поволжья и Крым. В Армении они известны под названием карасы и были распространены там еще в эпоху раннего средневековья, восходя к образцам более раннего времени. Карасы Двина XII—XIII вв. по составу керамического теста, глазури, декору и форме почти идентичны крымским [17, с.15, рис. 5]. Можно предположить, что в Таврике их появление было связано с оседанием армянских беженцев. Скорее всего, на изучаемом нами участке Сугдеи в конце XIII в. поселился мастер-армянин, а его потомки работали в той же мастерской до 80-х гг. XIV в. Он мог быть одним из тех армянских мастеров, которые были переселены джучидами из Армении в золотоордынские города Поволжья, откуда в 1299 г., вопреки воле хана, ушли в Крым [20, с.102]. Эти мастера, работая по заказам ордынцев, писали на заказных изделиях изречения из Корана и употребляли арабский язык как свой письменный язык на территории Золотой Орды [20, с.102—104]. Отметим, что в Золотой Орде арабский язык уже при хане Узбеке стал государственным. Армянские мастера в Крыму в конце XIII в. составляли меньшинство населения и были вынуждены селиться в кварталах других этнических общин. Исключение составлял армянский храм в квартале карханэ в Судаке (участок куртин XIV—XV вв.), специально сооруженный для рабов христиан армянами и используемый всеми христианами квартала как для литургии, так и в качестве кладбищенской часовни. В квартале же на участке Главных ворот армянин-ремесленник поселился, скорее всего, в греческой части ремесленного посада. Такая же картина наблюдалась и в Каффе, где во второй половине XIII в. и в конце XIV—XV вв. соседями армян были не только греки, составлявшие большинство населения, но и "латиняне", сирийцы, татары и др. [13, с.304].

Возвращаясь к мастерской, отметим, что ее двор использовался, главным образом, для производственных нужд. Особый интерес представляет уникальная для Таврики медеплавильная печь, обнаруженная у северной стены жилища. Она представляет собой подквадратную яму, размером 1,5x1,5 м при глубине 0,5 м с вертикальными бортами и плоским, несколько понижавшимся к центру тарелкообразным дном (рис. 2). В ее центре имелось углубление размером 0,1x0,05 м при глубине 0,1 м, а вокруг печи сделана галечная вымостка на известковой подмазке. Борта и пол ямы покрыты толстым слоем обмазки из хорошо отмученной глины, прокалившейся и частично спекшейся с грунтом в процессе работы печи. В заполнении ямы и во дворе мастерской обнаружены шлаки, флюсы (сера и мел), застывшие брызги меди, обломки бронзы. На некоторых кусках шлака имелись недоваренные куски медного колчедана*. Здесь же найден обломок отливки из рыхлой ноздре-

* Определение медной руды произведено доктором геолого-минералогических наук В.Н.Супрычевым.

ватою меди с налипшей к ней глиной и копотью. Такие же отливки обнаружены нами в 1984 г. при раскопках аналогичной мастерской в квартале 1 и в 1985 г. — в мастерской на месте храма Девы Марии в Судакской крепости.

Помимо перечисленных, следы литья из цветных металлов обнаружены в Судакской крепости на северо-восточном участке у башни 1409 г. в портовой слободе, а также на городском посаде у подножья горы Перчем. В квартале на участке Главных ворот металлообработывающие мастерские составляли большую часть комплексов XIII—XIV вв. Их концентрация на относительно небольшой территории может свидетельствовать о цеховом характере металлообработки византийской и ордынской Сугдеи и позволяет догадываться о ее высоком экономическом потенциале. Помимо Судака, литье из цветных металлов отмечается в Солхате, на Тепсене, Кордон-Обе, Бакле, Каламите и в Херсонесе [4, с.242—245; 33, с.325—331; 32, табл. XIV]. Однако, за исключением Судака, все остальные матерские обрабатывали готовую медь: выплавленную в сырьевых районах. Появление же в Сугдее иной технологии и организации производства можно связывать с ремесленными традициями мастеров Закавказья, у которых варка меди из руды являлась начальным этапом производственного цикла. Отсутствие в Таврике собственного сырья для производства меди заставляет предполагать, что медная руда для судакских горнов привозилась из близлежащих копей Закавказья, Урала или Малой Азии. В тех же районах известны и медеплавильные печи, аналогичные судакской. Все они представляли собой четырехугольные ямы, вырытые в грунте и открытые в верхней части для доступа воздуха. На дне печи разводился огонь и укладывалась шихта из пластов древесного угля и медного колчедана. Выплавленная медь собиралась в углублении на дне ямы и после остывания имела вид лепешки или бруска [9, с.383—384]. Отметим, что отливка меди в форме лепешки обнаружена в меднолитейной мастерской на участке храма Девы Марии, а бруска — близ башни Флиско Лавани в Судаке.

Кроме медеплавильной ямы, во дворе мастерской находилась кузница с домной для варки железа и кузнечный горн. Домница круглой в плане формы и расположена в центре двора. Ее диаметр 0,8 м. Сохранился лишь под печи, сложенный из крупных фрагментов черепиц-керамид красной глины на глиняном растворе. Они почернели и потрескались от жара. Такие печи, предназначенные для варки стали из криц известны на мысе Троицы в комплексе X—XII вв., на укреплениях Яман-Таш и Гаспра-Исар [14, с.31]. Наиболее ранняя домница этого типа обнаружена в Судакской крепости в салтово-маяцкой мастерской под куртиной XV и датируется первой половиной X в.

Выявленные в домнице стальные заготовки шли на обработку в кузницу, расположенную здесь же, в большом сарае, где хранился и запас сырья — более 60 полусферических криц, диаметром до 0,2 м. По-

мещение кузницы трехстенное и открыто со стороны двора. Ее стены толщиной 0,6 м, сложены насухо из крупного бута и сохранились на высоту одного-двух рядов кладки. В глубине сарая рядом с запасом криц стоял большой гладкостенный пифос, основание которого было вкопано в землю, а в центре — хорошо сохранившаяся дубовая колода с подтесанными боками и нижней частью. Верхняя часть колоды расщеплена, и в трещине обнаружен обломанный железный клин шириной 0,05 м. Поверхность колоды и трещина были покрыты порошкообразной окисью железа, которая образовалась в результате окисления какого-то крупного железного предмета. Скорее всего, дубовая колода служила основанием кузнечной наковальни.

У входа под навес зачищена квадратная в плане печь размером 2,0х2,0 м при высоте 0,5—0,7 м. Она сложена из крупных плит сланца и бута и забита слежалым пеплом и гарью, смешанными с древесными углями. В заполнении печи обнаружены обломки криц, кованые железные гвозди, заготовка ножа с черешковой рукоятью, обруч для ведра, железный рыболовный крючок, а также бесформенные железные пластины и бруски со следамиковки. Рядом с печью прослежен слой пепла и гари, аналогичный ее заполнению: у печи гарь достигла высоты 0,2 м и выклинивалась до 0,05 м, равномерно покрывая пол двора. Рядом с горном найдены обломки криц и два кованых рыболовных крючка. Аналогичный кузнечный горн раскопан нами в кузнице поселения Кордон-Оба VIII—X вв., где рядом с печью находился керамический наконечник для кислородного поддува. Других аналогий судакскому горну нам не известно. Следует отметить, что обработка черных и цветных металлов в одной мастерской, помимо мастерских Сугдеи, отмечена лишь на Кордон-Обе.

Продукция ремесленника продавалась в лавке, здание которой примыкало к мастерской с востока. Оно возведено на косогоре и располагалось ступеньчато террасами по склону оврага. В начале строительства в склон были врезаны две террасы с перепадом высоты между ними 1,5 м. Продольные стены 9—10 сложены вперевязь с поперечной стеной 7, которая приставлена к западному торцовому борту террас. С восточной стороны обе продольные кладки уходят в борт раскопа и перекрыты современной лестницей. Длина кладки 7 в пределах раскопа 12,0 м при ширине 1,0 м и высоте до 2,5 м. Кладки 9 и 10 одинаковы: их длина по 8,0 м при толщине 1,0—0,9 м и высоте до 1,5 м. Выше цоколя стены этого здания сложены на известковом растворе из бута. Кладка двупанцирная с забутовкой из мелкого камня. Внутри помещений стены оштукатурены. Они поставлены на глубокие фундаменты, сложенные насухо в траншеях шириной 1,2 м. Между кладками фундаментов и бортами траншей оставался зазор шириной до 0,1 м. Верхние камни фундаментов были залиты жидким известковым раствором (толщина слоя извести 0,1 м), поверх которого уже ставились стены. Таким образом, в технике кладки торговой лавки прослеживаются те

строительные приемы, что и в жилище ремесленника. Полы обеих помещений лавки вымощены плотно подогнанными плитами сланца, а здание имело сводчатое перекрытие, о чем свидетельствуют находки клинчатых камней из пиленого известняка. Кроме того, в северной части постройки имелась открытая галерея—портик с мощными полами и коробовым сводом, усиленным подпружными арками из пиленых известняковых блоков размером 0,3х0,4 м. При зачистке северной стены портика обнаружена прямоугольная плита из такого же известняка размером 0,5х0,7х0,15 м со следами раствора с одной стороны. Скорее всего, плита использовалась в качестве базы круглой известняковой колонны диаметром 0,3 м, обломки которой обнаружены с внешней северной стороны портика. Наличие этих деталей позволяет реконструировать здание.

Лавка была двухэтажной. Нижний этаж использовался, по-видимому, как торговое помещение. На существование второго этажа и его назначение указывает стратиграфия участка, а также массивность несущих конструкций, рассчитанных на значительно большую нагрузку, нежели требовалось в одноэтажной постройке. В культурных же отложениях внутренних помещений лавки прослежены две горизонтальные прослойки углей и гари — следы пожара. Они разделены полутораметровым завалом клинчатых камней и бута от обрушившегося свода первого этажа. Нижняя прослойка гари перекрывает плиты пола торговых помещений А и Б, верхняя — завал перекрытия. В верхней прослойке гари обнаружена вся кухонная керамика, найденная при раскопках лавки, а также обломки печины и прокаленные докрасна плиты песчаника, связанные, скорее всего, с конструкцией печи или камина. Аналогичная стратиграфическая ситуация прослежена нами при раскопках башни 1409 г. в Судакской крепости, а также при раскопках двухэтажного византийского дома на поселении под Загайтанской скалой в Инкермане. По аналогии с инкерманской постройкой VI—IX вв., можно предполагать, что и в судакской лавке второй этаж был жилым.

Первый этаж лавки представлял собой портик с циркульными, судя по клинчатым камням, арками, которые опирались на круглые колонны. Два смежных помещения первого этажа южнее портика (помещения А и Б) предназначались для хранения товаров и имели коробовый свод, укрепленный подпружной аркой. На втором этаже находились жилые помещения и кухня.

Аналогичные постройки с портиками, являвшиеся служебными помещениями, а также жилыми верхними этажами были распространены в XII—XV вв. в крупных городах Средиземноморья и Причерноморья. Они известны в Генуе, Венеции, а также в ряде торговых городов и укрепленных факторий их колоний: на Корсике (Лоджия Коммуны в крепости Бонифацио), в Анатолии на средиземноморском побережье Малой Азии и др. [45, с.266—267, рис. 330—332]. Описание таких лавок, совмещенных с жилищем купца, имеются в Массариях Каффы вто-

рой половины XIII в. В подобных постройках, называемых в документах Генуэзской Газарии fundicus торговали и жили влиятельные купцы Хасан Сириец, генуэзцы Джакомо ди Сан-Ремо, Факино ди Виванди и др. [38, с.201]. В портиках таких лавок нотариусы Каффы и Солдаи оформляли сделки и завещания [38, с.201–202]. Этот тип торгового дома сохранился в Крыму до XVII–XVIII вв. и примером тому могут служить торговые ряды в Симферополе и аналогичная лавка в Евпатории. Конструктивное единство лавок торговых городов Причерноморья и Средиземноморья не было связано с влиянием генуэзцев, как пытался доказать Э.Полеги [43, с.25–30]. Оно являлось лишь отражением функционального единства, связанного с общими закономерностями урбанизации приморских торговых центров и выработкой в течение XII–XIII вв. стереотипа торгового здания. Культурные влияния и архитектурный стиль могли бы проявляться лишь в элементах архитектурного декора и в интерьере.

В завале пола верхнего этажа лавки обнаружены неорнаментированные чаши на кольцевом поддоне под желто-коричневой поливой (рис. 6), а также кухонные сосуды из коричнево-красной глины (рис. 6). Эти сосуды носят следы эксплуатации и использовались в хозяйстве купца. На плитах же пола первого этажа найдены обломки бронзовой литой чаши, наконечник пояса, костяная игла для вязания сетей и 270 железных кованых крючков для ловли рыбы, совершенно идентичным крючкам из кузницы. Здесь же обнаружены не бывшие в употреблении и предназначавшиеся для продажи парадные столовые тарелки и блюдо на кольцевом поддоне. Последнее украшено врезным орнаментом, выполненном в технике резерва под оливково-желтой кроющей полевой (рис. 6), а также обломки красноглиняного кувшина с куфической надписью дипинти под зеленой кроющей поливой (рис. 5, 18), который находит аналогии в керамическом комплексе Орен-Калы [35, с.229–246; 34, с.56–89]. Тарелки же с орнаментом в технике резерва в Крыму получили распространение лишь на территории Газарии в комплексах XIV–XV вв. Они встречены в Солхате, Сурб-Хаче, Каффе, на Кордон-Обе, в верхнем слое Тепсея и во всех закрытых комплексах конца XIV–XV вв. в Солдае. На Южном берегу Крыма и в Юго-Западной Таврике, включая Херсонес, находки такой керамики единичны. Такой прием орнаментации и стиль декора не имеют в Таврике генетических связей. Их распространение в Восточной Таврике можно связывать с оседанием новых этнических групп, принесших на эту территорию иные стилистические и технологические приемы. Ближайшие аналогии таким сосудам, как и кувшину с куфической надписью, можно найти в Азербайджане [12, с.71–73]. В той же технике изготовлены тарелки XIV–XV вв. из церкви св. Софии в Трапезунде [44, с.41–44, рис. 80], а также в Кале-Хисаре в Изнике, где они найдены в слоях XIII–XIV вв. и связываются исследователями с гонимством византийского Востока и Ирана [36, с.212–214]. В собствен-

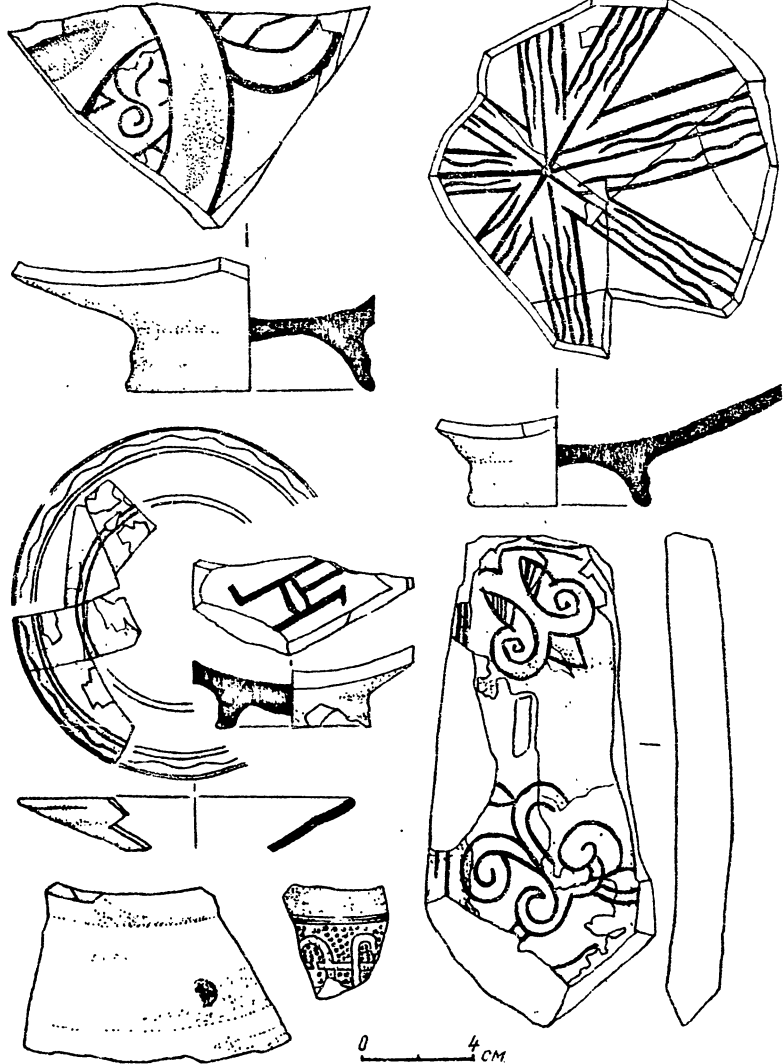


Рис. 6. Тарелки и чаши из слоя разрушения жилища ремесленника (пожар 1380 г.)

но византийской керамике, обширная коллекция которой представлена материалами Большого Дворца в Константинополе, Кипра и Греции техника резерва почти не получила широкого распространения. Даже там, где она применялась, такая изобразительная манера играла вспомогательную роль, подчеркивая традиционные византийские мотивы

[41, № 16661]. Датировка керамики декорирования резервом в Крыму пока не надежна в виду малочисленности закрытых комплексов. В данном конкретном случае ее можно датировать на основании более, чем трех десятков джучидских монет, обнаруженных вместе с керамикой этого типа на полах торговой лавки в слое пожара. Наиболее поздние из них чеканены ханом Токматышем в 1377–1396 гг. и датируют пожар.

Подводя итог хронологизации материалов из лавки на участке Главных ворот Судакской крепости можно утверждать, что она была построена одновременно с мастерскими в XIII в. и разрушена одновременно с мастерскими не позднее времени Токматыша, монеты которого обнаружены во всех трех комплексах. Принимая во внимание время сооружения восточной привратной башни, датировку пожара на посаде можно ограничить 1377–1381 гг. Скорее всего, эти разрушения могли быть связаны с захватом Сугдеи генуэзцами в 1380 г., на что прямо указывает договор от 28 ноября 1380 г. Последний был заключен между консулом Кафф и ордынским наместником Солхата. Согласно договору, татары передавали "Великой Коммуне Генуе" Солдаю с 18 соседними деревнями [46, с.177–178]. Однако акция передачи города вряд ли носила мирный характер, так как спустя всего четыре месяца потребовалось письменное подтверждение договора, и генуэзские власти предпринимает военную экспедицию в окрестности Солдаи для приведения к покорности жителей района [38, с.201].

1. Антонова И.А. и др. Средневековые амфоры Херсонеса // АДСВ. – Вып. 7. – Свердловск, 1971. – С.98–101.
2. Баранов И.А. Отчет об археологических раскопках на мысе Троицы в 1968 г. // Архив Института археологии АН УССР. – 1968/14.
3. Баранов И.А. О восстании Иоанна Готского // Феодалная Таврика. – Киев : Наук. думка, 1974. – С.151–162.
4. Баранов И.А. Средневековая литейная форма из Старого Крыма // СА. – 1977. – № 2. – С.242–246.
5. Баранов И.А. Таврика в эпоху раннего средневековья (салтовомаяцкая культура). – Киев : Наук. думка, 1980. – 166 с.
6. Баранов И.А. Некоторые итоги изучения тюрко-болгарских памятников Крыма // Плиска-Преслав. – Вып. 2. – София, 1981. – С.57–69.
7. Баранов И.А. Главные ворота средневековой Содайи // Архитектурно-археологические исследования в Крыму. – Киев : Наук. думка, 1988. – С.81–97.
8. Баранов И.А. Периодизация оборонительных сооружений Судакской Крепости // Северное Причерноморье и Поволжье во взаимоотношениях Востока и Запада в XII–XVI веках. – Ростов-на-Дону, 1989. – С.46–62.
9. Богаевский Б.Л. Техника первобытно-коммунистического общества // История техники. – Т. 1. – Ч. 1. – М.; Л., 1936.
10. Брыкина Г.Л. Карабулак. – М., 1974.
11. Готье Ю.В. Археологические работы в Судакке // Новый Восток. – 1927. – № 20–21.
12. Гюзальян Л.Т. Палеоэпиграфические материалы из раскопок Орен-Калы // МИА. – 1965. – № 133. – С.56–89.
13. Данилова Э.В. Армянская колония в Каффе в конце XIII в. (по данным генуэзских нотариальных источников 1289–1290 гг.) // V республиканская конференция по проблемам культуры и искусства Армении: Тез. докл. – 1982.

14. *Домбровский О.И.* Средневековые поселения и "исары" Крымского Южнобережья // Феодальная Таврика. — Киев : Наук. думка, 1974.
15. *Домбровский О., Столбунов А., Баранов И.* Аю-Даг — "святая" гора. — Симферополь, 1915.
16. *Дубровский М.И.* Жилища крымских горных татар // По Крыму. — Симферополь, 1914.
17. *Кафадрян К.* Город Двин и его раскопки. — Вып. 2. — Ереван, 1982.
18. *Косцюшко-Валюжинич К.К.* Отчет о раскопках в Херсонесе в Крыму // ОАК за 1895 г. — СПб., 1897. — С.87—116.
19. *Крамаровский М.Г.* Гончар-армянин из Сарая ал-Джедид // Культура и искусство народов Востока. — Тр. Гос. Эрмитажа. — Вып. XIX. — Л., 1978.
20. *Крамаровский М.Г.* Крымская ривьера и Северный Кавказ в XIII—XV вв. // Душетская науч. конф., посвященная проблеме взаимоотношений между горными и равнинными регионами. — Тбилиси, 1984.
21. *Крупнов Е.И.* Христианский храм XII в. на городище Верхний Джулат // МИА. — 1964. — № 114. — С.48—66.
22. *Львова З.А.* Стекланные браслеты и бусы из Саркела — Белой Вежи // МИА. — 1958. — № 75. — С.307—333.
23. *Мушегян Е.* Предметы, выявленные раскопками в Ани // Каталог музейных коллекций. — Вып. 2. — Ереван, 1982.
24. *Романчук А.И.* Керамический комплекс XI—XII вв. из раскопок портового района Херсонеса // АДСВ. — Вып. 12. — Свердловск, 1975. — С.7—19.
25. *Романчук А.И.* Материалы к истории Херсона XIV—XV вв. // Византия и ее провинции. АДСВ. — Свердловск, 1982. — С.23—35.
26. *Рудаков В.Е.* Бакинский средневековый склеп с граффити // Античные традиции и византийские реалии. — Свердловск, 1980. — С.121—129.
27. *Федоров-Давыдов Г.А.* Кочевники Восточной Европы под властью Золотоордынских ханов. — М., 1966. — С.274 с.
28. *Федоров-Давыдов Г.А.* Керамическое производство в Золотой Орде // Материалы I симпозиума по проблеме "Полихромная поливная керамика Закавказья. Истоки и пути распространения". — Тбилиси, 1985.
29. *Фронджуло М.А.* Раскопки в Судаке (1964—1966 гг.) // Археологические исследования на Украине в 1965—1966 гг. — Вып. 1. — Киев : Наук. думка, 1967. — С.190—193.
30. *Фронджуло М.А.* Раскопки в Судаке // Феодальная Таврика. — Киев : Научо-ва думка, 1974. — С.139—150.
31. *Якобсон А.Л.* Средневековый Херсонес (XII—XIV вв.) // МИА. — 1950. — № 17. — 256 с.
32. *Якобсон А.Л.* Раннесредневековый Херсонес // МИА. — 1959. — № 63. — 363 с.
33. *Якобсон А.Л.* Средневековый Крым. — М., 1964. — 233 с.
34. *Якобсон А.Л.* Археологические исследования на городище Орен-Кала в 1957 г. // МИА. — 1965. — № 133. — С.9—26.
35. *Якобсон А.Л.* Художественная керамика Байлакана (Орен-Кала) // МИА. — 1969. — № 67. — С.226—302.
36. *Aslanapa Oktay.* Turkish Ceramic Art // Archeology. — Vol. 24/3. — Washington, 1971.
37. *Balard M.* Rome Genoise (XII—debut du XV siecle), t. II — AN. N.S., vol. XVII (XСII). — Genova, 1978.
38. *Balard M., Veinstein G.* Continuite ou changement'аun paysage urbain? Caffa Genoise et Ottomane // Ис Paysage urbain au Moyen Age. — Lion, 1981.
39. *Byzantine glazed Pottery.* — Oxford, 1936.
40. *Davigson G.R.* The minor objecta // Corinth. — Vol. XII. — Princeton, New Jersey, 1952.
41. *Morgan C.H.* The Byzantine Pottery // Corinth. — Vol. XI. — Cambridge, Massachusetts, 1949.

42. *Ny Tazonov M.I.* Hentavpikh Xeronh Po I Oviaia. — Aihnai, 1965.
43. *Poleggi E.* Per una storia dell'urbanistica nel Mediterraneo insediamenti e culture urbane. — Genova, Liguria nel Mediterraneo insediamenti e culture urbane. — Genova, 1982.
44. *Rice D.T.* The Excavations. — The Church of Haghia Sopha at Trebizond. — Edinburg, 1967.
45. *Stringa P.* Genova e la Liguria nel Mediterraneo insediamenti e culture urbane. — Genova, 1982.
46. *Vasiliev A.A.* The Goths in the Crimea. — Cambridge, 1936.