

Олексій Бакалець,  
кандидат історичних наук,  
доцент кафедри історії, правознавства та методики навчання  
Глухівського національного педагогічного університету  
імені Олександра Довженка, член НСКУ

## НОВІ ЗНАХІДКИ КОВАЛЬСЬКИХ ВИРОБІВ З БОЛОХІВСЬКОЇ ЗЕМЛІ XII–XIII СТ.

*Автор статті робить спробу ідентифікувати, проаналізувати та ввести до наукового обігу нові знахідки військового озброєння ближнього та далекого бою, кінного спорядження, інших ковальських виробів зі слов'янських городищ і селищ Хмельницького та Барського районів Поділля часу існування Болохівської землі XII–XIII ст. Особливу увагу автор надає новим артефактам, виявленим на території Іванівського городища Барського району Вінницької області, як південного військового форпосту Болохівської землі.*

**Ключові слова:** Болохівська земля, городище, військове озброєння, рогатина, сулиця, вістря стріли, коса, серп, пряжка, кістень, булава.

На початку XXI ст. на території Хмельницької та Вінницької областей зафіксовано ряд ранньослов'янських городищ та поселень часу існування Київської Русі. Значна їх кількість досліджена частково або зовсім не досліджувалася спеціалістами. Найважливішими артефактами виступають залишки укріплень, ровів, валів городищ, кераміка, холодна зброя ближнього та дальнього бою, ковальські сільськогосподарські знаряддя праці, кінне спорядження, бронзові, срібні, золоті прикраси та інші матеріальні джерела XII–XIII ст.

Дослідженню об'єктів та артефактів середньовічного Поділля і, зокрема Болохівської землі XII – середини XIII ст., присвятили свої наукові праці українські дослідники: В. І. Якубовський (Якубовський 2003; Якубовський 2004, с. 62–69; Якубовський 2015; Якубовський 2020), І. С. Винокур (Винокур 2001; Винокур, Журко, Мегер, Якубовський 2004; Винокур 2004), М. Ф. Котляр (Котляр 2003, с. 333–334), В. О. Глембоцький (Глембоцький, Демидко 2013, с. 64–69), С. Ю. Демидко (Демидко 2017, с. 33–41), М. Й. Ягодзінський (Ягодзінський 2001), А. Ф. Гуцал (Гуцал 2013, с. 70–72) та ін. (Толкачов, Зайтова 2009; Шабаліна 2001; Єсюнін, Олуйко 2008; Бакалець О. 2014; Бакалець О. 2017, Бакалець Б. 2017; Бакалець Ю. 2017; Бакалець О. 2020).

Джерела та матеріали розкопок у літописному Губині знайшли відображення в монографії В. І. Якубовського «Скарби Болохівської землі» (Якубовський 2003) та в колективній монографії «Літописний Губин XII–XIII ст. Болохівська земля» (Винокур, Журко, Мегей, Якубовський 2004). Остання розробка присвячена археологічному вивченню Губина за 1997–2003 рр.

На особливу увагу заслуговує нова фундаментальна праця В. І. Якубовського «Болохівська земля XII–XIII ст. Історія, матеріальна культура, економіка» (2020 р). Монографія видана за участі Інституту археології НАН України, Українського товариства охорони пам'яток історії та культури, Центру дослідження історії Поділля. У ній на основі комплексного аналізу літописних джерел, археологічного, нумізматичного, генеалогічного, геральдичного, топонімічного матеріалів вивчений ступінь історичного розвитку мешканців літописної Болохівської землі другої половини XII – середини XIII ст. У своїй праці автор проаналізував історіографію та історію археологічного вивчення городищ, поселень та могильників цієї землі, з сучасних позицій висвітлив стан військової справи, економіки, культури, вірувань, рівень писемності мешканців, що проживали на території регіону (Якубовський 2020).

У середині XII ст. територія Болохівської землі належала до одного з порубіжних князівств Київської землі з центром у м. Божеську (Деражнянський р-н), а у другій половині XII – першій половині XIII ст. була самостійним політичним утворенням, так званою буферною зоною між Київським, Волинським і Галицьким князівствами (Якубовський 2003, с. 20).

На півдні болохівської землі в кінці 60-х – початку 70-х років XX ст. проводилися археологічні дослідження давньоруського городища Божеська в с. Городище Деражнянського району Хмельницької області під керівництвом В. І. Якубовського. В результаті археологічних досліджень було отримано важливі свідчення щодо розвитку економіки, ремесел, культури, вірувань, військової справи, духовного життя місцевого болохівського населення XII–XIII ст. (Якубовський 2003, с. 70–71).

Метою нашої статті є введення до наукового обігу нового археологічного матеріалу з колишніх городищ та поселень Болохівської землі XII–XIII ст.; ідентифікація ковальських виробів, насамперед, військового озброєння та знарядь праці досліджуваного періоду; спроба розширити межі Болохівської землі на південь до р. Рів через нові археологічні знахідки на території Івановецького городища Барського району Вінницької

області, нові ковальські вироби сільськогосподарського та військового призначення з слов'янських поселень поблизу сіл Терешівці та Бахматівці Хмельницького району Хмельницької області.

Важливу роль у вивченні регіональної історії того чи іншого періоду відіграють літописні, письмові, археологічні, топографічні і топонімічні джерела. Дослідження їх у комплексі дає можливість найбільш об'єктивно відтворити особливості економічного, військового, соціального, культурного та сакрального розвитку певного регіону. Такому регіону, який в історичній літературі відомий як «Болохівська земля», автор, який є сам вихідцем із цієї землі (с. Терешівці Хмельницького р-ну Хмельницької області), присвятив цю розвідку.

На сьогоднішній день в межах Болохівської землі періоду XII–XIII ст., за свідченням Р. Д. Михайлової, дослідниками зафіксовано і описано 27 городищ, 51 селище та 23 могильники (Михайлова 2008, с. 314). С. Ю. Демидко, який десятирок років проводить дослідження об'єктів Болохівщини, зазначає, що «Загалом на сьогодні в межах Верхнього Побужжя відомо 65 об'єктів з матеріалами XII–XIII ст., з них 55 (15 городищ, 38 селищ, 1 курганий і 1 ґрунтовий могильники) – впевнено датовані» (2017, с. 38). Але багато укріплених городищ та поселень цієї землі залишаються поза увагою археологів, музеєзнавців, істориків, зброєзнавців, насамперед, через відсутність належного державного фінансування археологічних досліджень.

На нашу думку, частина сучасного Барського району, яка межує на північному заході із Деражнянським районом Хмельницької області, на півночі – з Літинським районом Вінницької області (де на думку фахівців знаходився на місці сучасного с. Дяківці літописний Дядків) була південним рубежем Болохівської землі. Поряд із відомим с. Городищем (Божським), який знаходиться від м. Бар на відстані 22 км, у пізньому середньовіччі виникли поселення Барської землі: Комарівці, Іванівці, Васютинці та ін. Північно-західна частина сучасних земель Барського району входила із середини XII – до середини XIII ст. в склад Болохівської землі. Про це свідчать залишки укріпленого Іванівського городища, слов'янських селищ, вироби ковалів: вістря списів, стріл, бойові сокири, ножі, кінські вудила, стремена, шпори, підкови, прикраси, залізні господарські вироби тощо, які зберігаються в експозиціях, фондах Барського районного історичного музею та у приватних колекціях (Бакалець 2014, с. 9–10).

Найбільш важливою пам'яткою півдня Болохівської землі є укріплене городище XII–XIII ст., розміщене в лісі за 4 км від с. Іванівці Барського району. Воно знаходиться на відстані 15 км від с. Городище (літописного Божська) Деражнянського району на високому мисі. Городище раніше не досліджувалося професійними археологами, тому ініціативу в його дослідженні взяли наукові працівники районного історичного музею, історики та краєзнавці.

Фортифікації Іванівського городища, від якого збереглася система земляних валів та ровів, становлять своєрідну оборонну систему. Городище має овальну форму, його довжина з півдня на північ складає близько 300 м, ширина – 80 м, загальна площа його складає близько 2,4 га (рис. 1). Східна частина городища відділена від ґрунтової дороги (яка веде до хутора Шевченка) неглибоким ровом (1–1,5 м), в північній частині об'єкта збереглися дві лінії оборони, які складаються з двох широких ровів (ширина близько 3–4 м, глибина до 1,8 м) та двох валів. Дитинець об'єкта має діаметр близько 40 м. Всередині нього в західній частині є велике провалля розміром 10×8 м, глибиною близько 2,5 м. В його центрі наявний розкоп – шурф (викопаний напевне чорним археологом), на стінках якого чітко прослідковуються штучно насипаний чорнозем та глина. Провалля на дитинці городища могло виникнути в результаті перегнивання дерев'яних клітей (у сусідньому с. Городищі експедицією В. І. Якубовського було виявлено 7 клітей, у Губині – 18 (Якубовський 2003, с. 46) або в результаті їх спалення ворогом. Як відомо, у клітях ховалося воїни та жителі городища від небезпеки, зберігали цінності та продуктові припаси.

З півдня, з боку старого лісу, укріплення майже непомітні. Західна частина городища має сильно крутий спуск, тому тут відсутні багаточисельні укріплення. Друга частина городища, розміщена у південно-західній частині об'єкту, вона має висоту близько 15 м від рівня долини, де протікала річечка, і складається з двох валів і рову між ними. Але більшість земляних укріплень знищені в результаті боїв із ворогами або через потоки води в період сильних дощів. Річечку перегороджує земляна гребля висотою близько 1,5 м, шириною – 2 м, тут в минулому був невеликий ставок для купання і вирощення риби. Сьогодні городище поросло деревами та кущами.

За останні роки на території Іванівського городища знайдено велику кількість ковальських залізних виробів, зокрема предметів озброєння – зброї дальнього та ближнього бою, спорядження вершника і коня, різноманітні бронзові пряжки та прикраси XI–XIII ст. Знахідки аналогічні до інших знахідок на території Болохівської землі свідчать про те, що дане городище було військовим форпостом на півдні літописної землі.

Зброя ближнього бою з території городища представлена залізною рогатиною, сулицею, бойовою косою. Озброєння дальнього бою представлене 13 залізними вістряма стріл XI–XIII ст. різних типів. Рогатина була знайдена в лісі на схилі, поблизу західної частини городища, це – вістря великого списа з довгим

## СЕКЦІЯ 2

листовидним вістрям і лійковидною втулкою довжиною 34 см. Найбільша ширина рогатини складає 4 см, діаметр втулки – 3 см (рис. 2). Рогатина використовувалася болохівцями як наступальна колюча, так і оборонна зброя під час бою, а також як мисливська під час полювання на великих звірів.

Серед бойової зброї в слов'ян широкою популярністю користувалися різні види залізних сулиць (дротиків) – металеві зброї, полегшений для метання спис довжиною 1–1,5 м. Сулиця виступала в ролі бойової та мисливської зброї русичів. На території Іванівського городища було виявлено оригінальну сулицю – ручний металевий ударний втульчастий наконечник з ромбічновидним у перерізі лезом. Довжина сулиці складає 14,5 см, пера леза – 7 см, ширина втулки – 4,5 см.

Важливу роль у захисті від ворогів та під час полювання мала зброя дальнього бою – лук і стріли із залізними вістрями різної форми. На західному боці Іванівського городища у 2017 р. було виявлено 4 залізних вістря стріл (рис. 3), які сьогодні знаходяться у фондах Барського районного історичного музею (Бакалець 2014, с. 9). Усі ці наконечники належать до чотирьох найпоширеніших типів, які використовували руські воїни і ополчення у XI–XIII ст. Перше вістря стріли з надламаним кінчиком належить до гостролистого типу із черешком. Його довжина становить близько 7 см, довжина пера до упору – 4 см, довжина черешка – 3 см, найбільша ширина пера – 1,6 см, діаметр черешка – 0,5 см, маса – 10 г. Друге вістря виявлене за територією городища, у північно-західній рівнинній місцевості, що плавно піднімається на південь на відстані близько 12 м від валу. Воно відноситься до ромбоподібних з прямими сторонами і з плечиками та найбільшим розширенням у верхній половині довжини пера. Третє вістря має роздвоєння на кінці, а також втулку (яка майже вся відламана) для насадки на дерев'яну стрілу. Його довжина складає 7 см, ширина – 1,3 см, довжина пера до упору – 5 см, довжина втулки – 2 см. Четверте вістря стріли, був знайдений на території дитинця городища. За типологією А. Медведєва, такі вістря відносяться до типу двошипних з шийкою та упором. Його параметри наступні: довжина – 4,6 см, найбільша ширина – 2,2 см, довжина кінця головки вістря до черешка – 2 см. Черешок пошкоджений, його довжина становить 2,5 см. Відламаний один шип, довжина збереженого шипа – 5 мм, цілого шипа – 1,5 см, найбільший діаметр упору – 35 мм, товщина вістря – 3 мм. Загальна маса – 4 г.

У 2020 р. огляд території Іванівського городища дав нові результати. На заході між залишками укріпленя земляного городища та греблею виявлена залізна коса-горбуша, яка використовувалася як для косіння сіна, жита та пшениці, так і при необхідності в бою піший воїн міг використати її як холодну зброю проти ворожих вершників, підсікаючи ноги коня чи голову вершника. Довжина коси складає 38 см, ширина леза – 3,5 см, довжина ручки для кріплення древка – 8 см, ширина – 2,5 см. (рис. 5). Стан збереження коси задовільний, значна частина леза має різної величини вищерблення.

Для утримування на шкіряному поясі холодної колючої зброї (меча, кинджала тощо) використовувалися залізні та бронзові масивні пряжки різної форми. У 2020 р. були знайдені на городищі 3 бронзові пряжки: перша має круглу форму діаметром 4,8 см, в середині якої розміщена восьмикутна зірка (символ поклоніння Сонцю у східних слов'ян). Її вага складає 17,17 г. Друга пряжка має теж 8, але заокруглених кінців, які мають у середині круглі отвори, в середині дві планки для кріплення пряжки. Діаметр знахідки – 4,8 см, вага – 23,88 г. Третя бронзова пряжка має прямокутну форму (4×3,5 см), її вага складає 23,61 г. З прикрас у знахідці 2020 р. присутнє бронзове кільце та перстень к печаткою (в центрі персня зображено чотирилисту квітку). Діаметр кільця становить 3,5 см, вага – 8,57 г. Виявлене на території Іванівського городища залізне кресало використовувалося для отримання вогню. Воно має змієподібну форму, довжина – 7,5 см, ширина – 2,5 см, вага – 13,76 г. (рис. 6).

Найбільш цінними артефактами 2020 р. є знахідки із південного та західного боків городища 9 залізних вістр стріл, які усі різні за розмірами, типами, вагою, структурою кріплення до стріли. Перших 7 вістр стріл належать до черешкового типу, але всі вони різних розмірів та форми, а 2 – втульчасті, розраховані на арбалет та пробиття кольчуг чи інших металевих обладунків (рис. 7). Перший має трьохгранну форму, довжину 4 см, ширину – 0,5 см, довжина черешка – 1 см, вага – 3,15 г. Друге вістря стріли належить до двогранного гостролистого типу із черешком. Його довжина становить близько 5,4 см, довжина пера до упору – 4 см, довжина черешка 1,4 см, найбільша ширина пера – 0,4 см, діаметр черешка – 0,3 см, маса – 3,05 г.

За типологією А. Медведєва, третє вістря стріли відноситься до типу 52, а саме – ромбоподібні з прямими сторонами і з плечиками та найбільшим розширенням у верхній половині довжини пера. Його довжина становить 5,2 см, найбільша ширина пера – 1,6 см, довжина черешка – 1,7 см, вага – 6,40 г. Четвертий наконечник належить до двогранного гостролистого типу. Його довжина становить 6,2 см, найбільша ширина пера – 2,2 см, довжина черешка – 1 см, маса – 11,44 г. П'яте вістря має витягнуту ромбоподібну форму, його довжина становить 6,5 см, найбільшу ширину пера – 1,5 см, довжина черешка – 2,3 см, вага – 5,8 г. Шосте вістря з Івановецького городища двогранного типу з плавним потовщенням леза до черешка. Його довжина становить 8 см, ширина – 1,6 см, маса – 7,05 г. Сьоме вістря має довжину 9,5 см, найбільша ширина пера на кінці леза –

1 см, довжина черешка – 4,5 см, маса – 6,5 см. Восьме вістря стріли втульчастого типу має трьохгранне перо, саме такі були поширені у давньоукраїнському війську. Його довжина складає 8,5 см, ширина – 1,4 см, маса – 6,5 см. Дев'яте вістря втульчастого типу має листоподібну форму. Його довжина складає 7 см (має надламаний кінчик пера), ширина листа – 2,5 см, діаметр втулки – 1,8 см, маса – 28,87 г.

Отже, усі типи вістр стріл, знайдених на території Іванівського городища належать до традиційних типів, поширених в Київській Русі і Болохівській землі у XII – першій половині XIII ст. Їх різноманітність свідчить про різний час їх виготовлення, про високу майстерність ковалів-зброярів та різні функції їх використання.

Серед інших важливих знахідок поблизу Іванівського городища є виявлені у 2017 р. два кінських стремена, вудила та шпора XII–XIII ст. Ці знахідки засвідчують, що частину дружини складали воїни-вершники або на городище нападали не лише піші вороги, але і кінні вершники. Причому стремена і шпора вказують на їх функціональну приналежність. Ці атрибути кінського спорядження були виявлені на глибині 30–35 см від сучасної поверхні. Стан збереження стремени добрий. Висота першого становить – 12 см, ширина – 12 см, ширина перекладини для становлення ноги становить близько 5 см. Верхня частина з продовгуватим отвором (2,5 см) досить масивна, тобто розрахована на широке кріплення із сириці для утримання важкого вершника в сідлі. Висота другого типу становить 12 см, ширина – 12 см, ширина дугоподібної перекладини складає 2 см, отвір для кріплення сириці становить 1,4 см. Розглянуті нами артефакти свідчать про те, що Іванівське городище могло бути військовим форпостом на півдні Болохівської землі XII–XIII ст., адже тут поки-що майже відсутній сільськогосподарський реманент.

У 2018 р. на території західної частини Барського району Вінницької області, майже на кордоні із Деражнянським районом Хмельницької області, на лівому березі р. Рів у лісі поблизу села Козарівка виявлено 2 сокири, 2 ножі, підкову, вилку (татарського типу) орієнтовно XII–XIII ст. За типологією В. Якубовського, подібні бойові та господарські сокири XII–XIII ст. були виявлені під час археологічних розкопок на території Болохівських городищ: Губині, Болохові, Городці (Якубовський 2015, с. 64). Бойова сокира має довжину 17,5 см, ширину обушка 6 см, ширину втулки 4,5 см, ширину леза 9,5 см. Її вага становить 900 г, а легкої – 450 г (рис. 4).

Важливі ковальські вироби XII–XIII ст. були виявлені у 2017–2019 рр. поблизу украленого слов'янського селища в лісовому урочищі Чепельова, розміщеного за 2 км на схід від с. Терешівці Хмельницького району Хмельницької області. Поселення Київської Русі знаходилося на своєрідному мисі, зліва від якого протікає безіменна річечка, яка за 0,5 км впадає в річку Жилочку – притоку р. Бужок (поблизу с. Ярославка Летичівського району). На пагорбі лісу видно сліди напівземлянок, фрагменти глиняної обмазки та черепків.

Серед знахідок, виявлених у 2018 р. поблизу селища, залізне вістря списа, бронзовий кістень та булава п'ятикутної форми, золота лунниця. Бронзовий литий кістень (обушок) призначався для метання по ворогу рукою або з ремня. Його вага становить близько 200 г, довжина з кільцем для кріплення – 7,5 см, діаметр – 6 см. На кістені наявні 15 виступів-шипів діаметром 0,5 см, висотою – 3 мм (рис. 8.1).

Зброю ближнього бою, виявлену у 2018 р. на території давньослов'янського селища, ілюструє верхів'я бронзової булави зіркоподібної форми (з 5 шипами), виготовленої у техніці лиття. Вага булави становить 250 г, висота – 4,5 см, ширина – 5 см, діаметр отвору – 2,5 см (рис. 8.2). Булава використовувалася під час близького бою для нанесення ударів по голові і тілу противника. Цей предмет має аналогії не тільки в матеріалах розкопок болохівських поселень, але й серед військового інвентаря інших укріплень Київської Русі.

Вістря списа знайдене ув рові перед Терешовецьким селищем XII–XIII ст. у 2018 р. за 100 м від Терешовецького селища, поблизу старої ґрунтової дороги, яка тягнеться від с. Терешовець до с. Ярославки Хмельницького району. Його загальна довжина складає 25 см, довжина леза – 13 см, втулки – 12 см, ширина леза – до 4 см, ширина втулки для кріплення древка становить 3 см. На полі, на території селища в різний час жителі села знаходили залізні вістря стріл різних типів, переважно черешкові та багато різних ковальських виробів. У 2019 р. на місці колишніх жител-напівземлянок виявлено фрагменти глиняної обмазки, гончарної кераміки, залізних ковальських виробів: шпори (рис. 8.3), 2 вістря стріл ромбоподібної форми (перше має довжину 5,5 см, ширину – 1,8 см, довжина черешка 2 см, вага – 5,25 г; друге вістря має довжину 6,5 см, ширину – 1,5 см, довжина черешка – 3,5 см, вага – 4,1 г) (рис. 8.4), золота лунниця (рис. 8.5), підкови, ковані цвяхи різних розмірів, 3 залізні пряжки різних розмірів (рис. 8.6), замок, ключ (рис. 8.7), цвях і навіс (рис. 8.8), 2 ножі, скальпель (брита), ножиці (рис. 9.1), коса-горбуша, серп, ковальський молоток (рис. 9.2), вудила (рис. 9.3), залізні підкови для взуття різних розмірів.

Проаналізувавши археологічні звіти, наукові праці та нові археологічні знахідки XII–XIII ст. ми можемо зробити наступні висновки. По-перше, проведений нами аналіз нових металевих знахідок на території Іванівського городища Барського району та Терешовецького селища XII–XIII ст. свідчать про те, що введені до наукового обігу артефакти належать до досліджуваного періоду. По-друге, ми підтримуємо думку В. Якубовського та І. Винокура про те, що головними причинами виникнення Болохівської землі були

значна віддаленість цього регіону від великих центрів князівств, слабка залежність від столиці Київської Русі в період феодальної роздробленості, а також генетична належність болохівських бояр і князів до чернігівських та київських князів, про що свідчать знайдені скарби з літописних Божьська, Губина, Меджибожа. По-третє, фонди та експозиції Барського районного музею, нові археологічні знахідки з Іванівського городища та інших поселень Барського району Вінницької області, насамперед бойової зброї: сокир, рогатини, сулиці, вістр стріл, кінських стремен, шпор, вудил, кіс, ножів, бронзових пряжок XII–XIII ст. тощо, переконливо доводять, що межі Болохівської землі простягалися не до р. Згар, а південніше до р. Рів – притоки Південного Бугу. По-четверте, дослідження нових артефактів з укріплених городищ та селищ Болохівської землі Поділля розширюють знання про рівень розвитку в жителів регіону залізобної, ковальської, військової справи, знарядь праці, розвитку сільського господарства. По-п'яте, нові виявлені об'єкти повинні стати справою досліджень не «чорних» археологів, а професійних археологів, працівників музеїв, заповідників, історичних факультетів університетів Поділля і Волині. По-шосте, опис залізної зброї ближнього та далекого бою, кінного спорядження, представляють зразки, які відповідали високому рівню досліджуваного періоду. Деякі з них: сулиці, бойові сокири, ножі, рогатини, черешкові та втульчасті (бронебійні наконечники) стріл, бойові коси, булави, кістені, стремена, шпори, остроги, пряжки до ременів тощо являли собою висококласні металеві виробы, що свідчить про наявність серед болохівчан вмілих ковалів та зброярів. По-сьоме, аналіз нових золотих та бронзових прикрас з Барщини та Хмельниччини, які входять у склад нових зазначених нами знахідок, показав, що більшість речей виготовлено місцевими майстрами на основі спільних давньоруських традицій, тобто на цих землях розвивалася власна ювелірна справа.

### Література

- Абашина, Н. С., Козак, Д. Н., Синиця, Є. В., Терпиловський, Р. В. 2012. *Давні слов'яни. Археологія та історія*. Київ: Стародавній Світ.
- Бакалець, О. А. 2014. *Барський районний історичний музей. Путівник*. Вінниця: Рогальська І. О.
- Бакалець, О. А. 2020. Роль писемних, топонімічних та археологічних джерел у локалізації меж Болохівської землі XII–XIII ст. В: *Збірник матеріалів VII Міжнародної наукової конференції «Усна історія: теорія і практика досліджень на сучасному етапі»*. Вінниця: вид. наук. універсал. біб-ки ім. Тімірязєва, с. 68–82.
- Бакалець, О. А., Бакалець, Б. О., Бакалець, Ю. О. 2017. Село Терешівці Хмельницького району: крізь призму століть (за письмовими та археологічними джерелами). В: Л. В. Баженов, С. М. Єсюнін (ред.). *Матеріали Всеукраїнської наукової історико-краєзнавчої конференції «Хмельниччина: історія і сучасність»*. Хмельницький, с. 171–179.
- Болохівська земля*. 2008. Хмельницький: Поліграфіст, 32 с.
- Братченко, С. Н. 2008. Олександрівські могили-кургани в долині Лугані. *Матеріали та дослідження з археології Східної України*, 8, с. 134–217.
- Винокур, І. С. 2001. Літописний Губин в системі Болохівської землі. *Давня історія України і суміжних регіонів. Carpathica Carpatica*, 13, с. 233–235.
- Винокур, І. С. Риси господарства і соціально-політичної історії населення Болохівської землі XII–XIII ст. *Наукові праці Кам'янець-Подільського державного університету. Історичні науки*, 12, с. 48–61.
- Винокур, І. С., Журко, О. І., Мегей, В. П., Якубовський, В. І. 2004. *Літописний Губин XII–XIII ст. Болохівська земля*. Кам'янець-Подільський.
- Глембоцький, В. О., Демидко, С. Ю. 2013. Результати останніх археологічних досліджень на території Деражнянського та Ярмолинецького районів Хмельницької області. В: Л. В. Баженов (ред.). *Деражнянщина: минуле і сучасне*. Хмельницький: ПП Мельник, с. 64–69.
- Гуцал, А. Ф. 2013. Стародавні фортеці Деражнянського району. В: Л. В. Баженов (ред.). *Деражнянщина: минуле і сучасне*. Хмельницький: ПП Мельник, с. 70–72.
- Демидко, С. Ю. 2017. До визначення південно-західних меж давньоруської колонізації Верхів'їв Південного Бугу–Случі. В: Л. В. Баженов (ред.). *Матеріали Всеукраїнської наукової історико-краєзнавчої конференції з міжнародною участю «Хмельниччина: історія і сучасність»*. Хмельницький, с. 33–41.
- Котляр, М. Ф. 2003. Болохівська земля. В: В. А. Смолій (ред.) та ін. *Енциклопедія історії України*. В 10-ти томах. Т. 1. Київ: Наукова думка, с. 333–334.
- Михайлова, Р. Д. 2008. *Художня культура Галицько-Волинської Русі*. Київ: Слово.
- Отрощенко, В. В. 2012. *Земледельцы и скотоводы Древней Европы: Проблемы, новые открытия, гипотезы*. Киев: ИА НАНУ; Санкт-Петербург: ИИМК РАН.
- Пачкова, С. П. 2008. *Могильник зарубинецької культури Вишеньки біля Києва*. Київ: ІА НАНУ.

- Полюшко, Г. В. 2007. До питання атрибуції золотої митри з колекції Музею історичних коштовностей України. В: Строкова, Л. В. та ін. (ред.). *Музейні читання*. Матер. наук. конф. «Ювелірне мистецтво – погляд крізь віки». Київ: МКУ, с. 168–171.
- Путівник. Хмельницька область*. 2010. Київ: Богдана.
- Толкачов, Ю. І., Зайтова, І. І. 2009. Оборонні споруди та поховання доби Київської Русі на території Меджибізької фортеці. В: О. Г. Погорілець, Л. В. Баженов та ін. (ред.). *Науковий вісник «Меджибіж»: матер. II наук.-краєзн. конф. «Стародавній Меджибіж в історико-культурній спадщині України»*. Меджибіж; Хмельницький: ПП Мельник А. А., Ч. 1.
- Хамайко, Н. В. 2015. Печати княгини Марии. *Stratum plus*, 6, с. 231–244.
- Шабаліна, А. В. 2004. Оборонні комплекси у системі архітектурних пам'яток Болохівської землі. *Наукові праці Кам'янець-Подільського державного університету. Історичні науки*, 12, с. 69–75.
- Ягодзінський Михайло Йосипович (1923–2008): історик, археолог, музейник*. 2001 / упоряд. А. М. Трембіцький; передм. О. Г. Погорілець. Хмельницький: ПП Мельник А. А.
- Якубовський, В. І. 2020. *Болохівська земля XII–XIII ст. Історія, матеріальна культура, економіка*. Київ.
- Якубовський, В. І. 2015. Окольні град літописного Губина у контексті археологічних робіт. *Вісник Кам'янець-Подільського національного університету імені Івана Огієнка. Історичні науки*, 7, с. 149–160.
- Якубовський, В. І. 2004. Про деякі види озброєння із розкопок Болохівських городищ. *Наукові праці Кам'янець-Подільського державного університету. Історичні науки*, 12, с. 62–69.
- Якубовський, В. І. 2003. *Скарби Болохівської землі*. Кам'янець-Подільський: «МЕДОБОРИ» (ПП Мошак М. І.)

*The author of the article makes an attempt to identify, analyse and conduct the science list the new finds of the war armaments of the near and faraway battle, the horse equipment, the other blacksmiths' hand-mades from the Slavic towns and settlements of Khmelnytsky and Barskiy districts of Podillya the times of existence of Bolohivka in XII-XIII centuries, try to develop the geographical bounds of the experimental region. The author pays the special attention to the new artifacts, which were existing on the territory of Ivanovets of Barskiy district of Vinnitsa region, as the southeast war castle of Bolohivka.*

*At the beginning of the XXI century there were recorded the line of the early Slavic towns and settlements in the times of existence of Kyiv Rus on the territory of Khmelnytska and Vinnitska regions. The considerable explored partial or weren't researched quite by the specialists. The most important artifacts appear the remains of strengthenings, ditches, the silent weapons of the near and faraway battle, the blacksmiths' articultural tools of work, the horse equipment, bronze, silver and gold jewelries and other material sources of the X–XIII centuries.*

*The Ukrainian researches their science ascribe works to the explores of these objects and artifacts of the Medieval Podil and, especially Bolohivka in the XII–XIII centuries: I. S. Vinokur, V. I. Yakubovskiy, M. F. Kotliar, V. O. Glembovskiy, S. Y. Demudko, M. J. Yagodzinskiy, A. F. Gutsal, Y. I. Tolkachov, I. I. Zaitova, A. V. Shabalina, S. M. Yasinin, V. Olujko, B. Grishuck, O. A. Bakalets and others.*

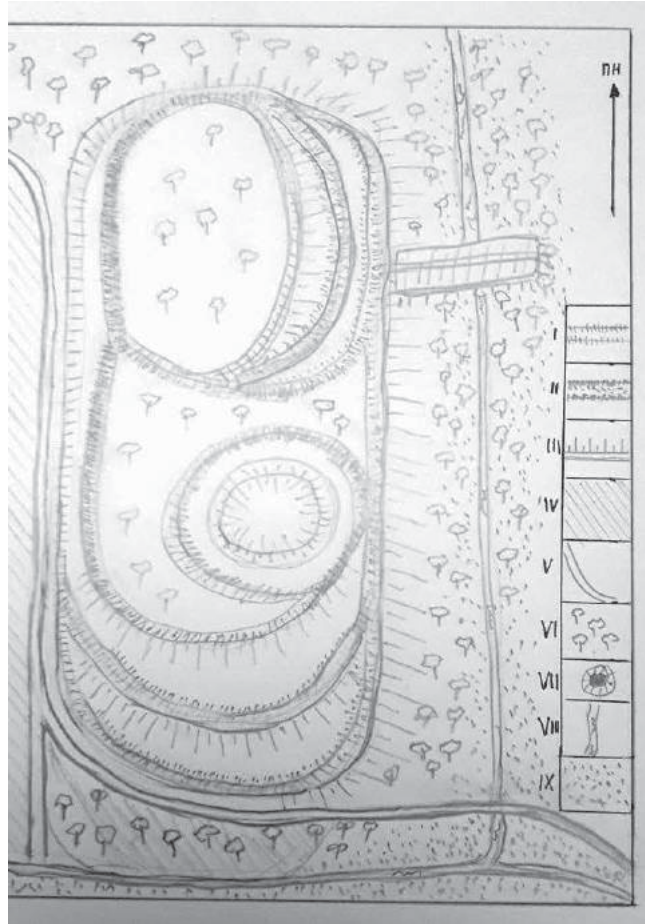
*The aim of our article is an introduction to the science list the new archeological material from the previous early Slavonic settlements of Bolohivka in the XII–XIII centuries; the identification of the blacksmiths' hand-mades, otherwise, the war equipment and tools of work of the experience period; the attempt to develop the bounds of Bolohivka to the south of the river Riv through the new experiments of Ivanovets settlement of Barskiy district of Vinnitsa region.*

*To analyse the archeologic report, the science works and the new archeological sources according to Bolohivka we can make the next conclusions. Firstly, the analyse was carried out by us of the proper names of the modern populous centres of the North–West Podil and South–East. Volin direct on the bounds of amplification of the existence of the historical Bolohivska land in the XII–XIII centuries. Secondly, we second a motion of I. Vinokur and V. Yakubovskiy about that, the main reasons of the existence of Bolohivka were significant remoteness this district from the large centres of principalities, depending on weakness from the capital of Kyiv Rus in the period of the decline of Kyiv, and the genetic affiliation of Bolohivka boyars and principals to the Chernihiv and Kyiv principals, about which were certified the discover jewelries from the chronicles of Boshka, Gubina and Medshibasha. Thirdly, the fonds and exposures of the Barskiy district museum, the new archeological finds from the Ivaniv settlement of Barskiy district of Vinnitsya region, first of all the war weapon: axes, rogatyns, sulitsas, more than tens of the different types of the arrowheads, horse stirrups, the war scythe, the large cast bronze buckles, the jewelries of the XII–XIII centuries etc., convincingly prove, the bounds of Bolohivka strengthened not only to the river Zgar, but on the south east to the river Riv the estuary of South Buh Fourthly, the researches*

## СЕКЦІЯ 2

of the new artificats from the strengthening towns and settlements of the Bolohivka land in Khmelnitskiy, Krasulivskiy, Barskiy, districts of Podillia develop our knowledges about the level of development in the east slavonics of the district of iron, blacksmith, military, jewelery deals, the tools of work, the development of articultural. Fifthly, the new appearing objects must become the deal of rescarches not “the black archeologists”, but the professional archeologist, the workers of museum, reserves, the historical departments of the Podil and Volin universities.

**The key words:** Bolohivska lend, town, the war equipment, rogatyn, sulitsa, the tip of an arrow, scythe, hammer, buckle, bone, mace.



*Рис. 1. План Іванівського городища XII–XIII ст.: I – вал, II – рів, III – стрімкий схил, IV – розорана площа, V – ґрунтова дорога, VI – лісові дерева, VII – дитинець городища з розкопом, VIII – русло річечки, IX – долина з луками.*



*Іванівське городище Барського району Вінницької області 2020 р. (фото автора).*



*Рис. 2. Залізна бойова рогатина, сулиця та кінське стремено XII–XIII ст.  
з Іванівського городища Барського району Вінницької області, 2017 р.*

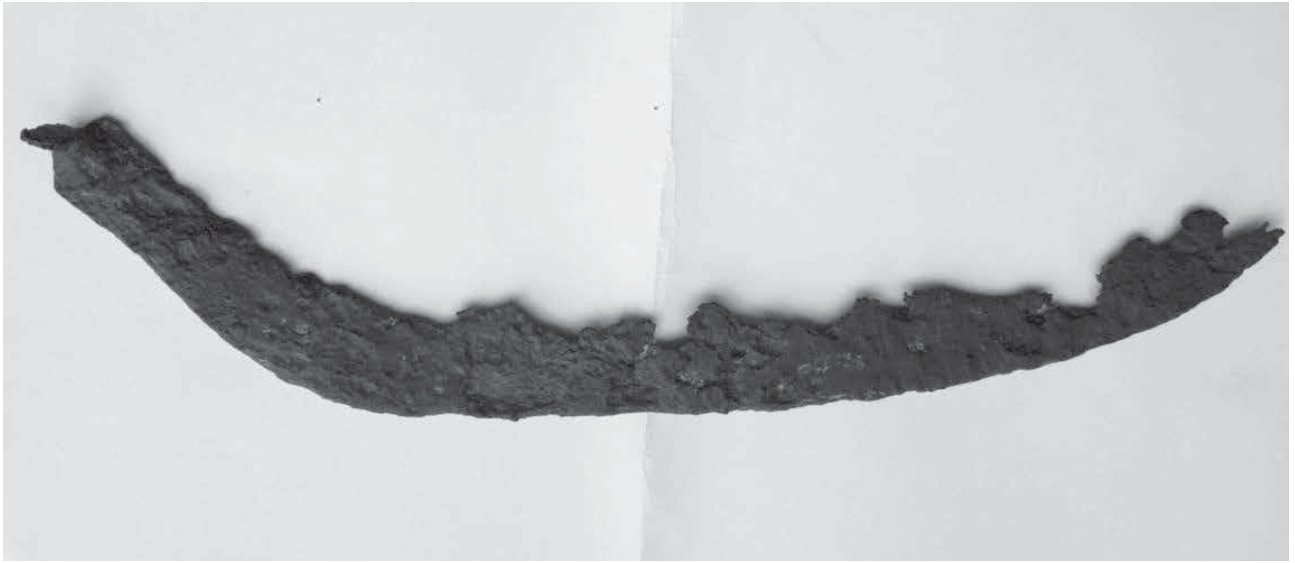




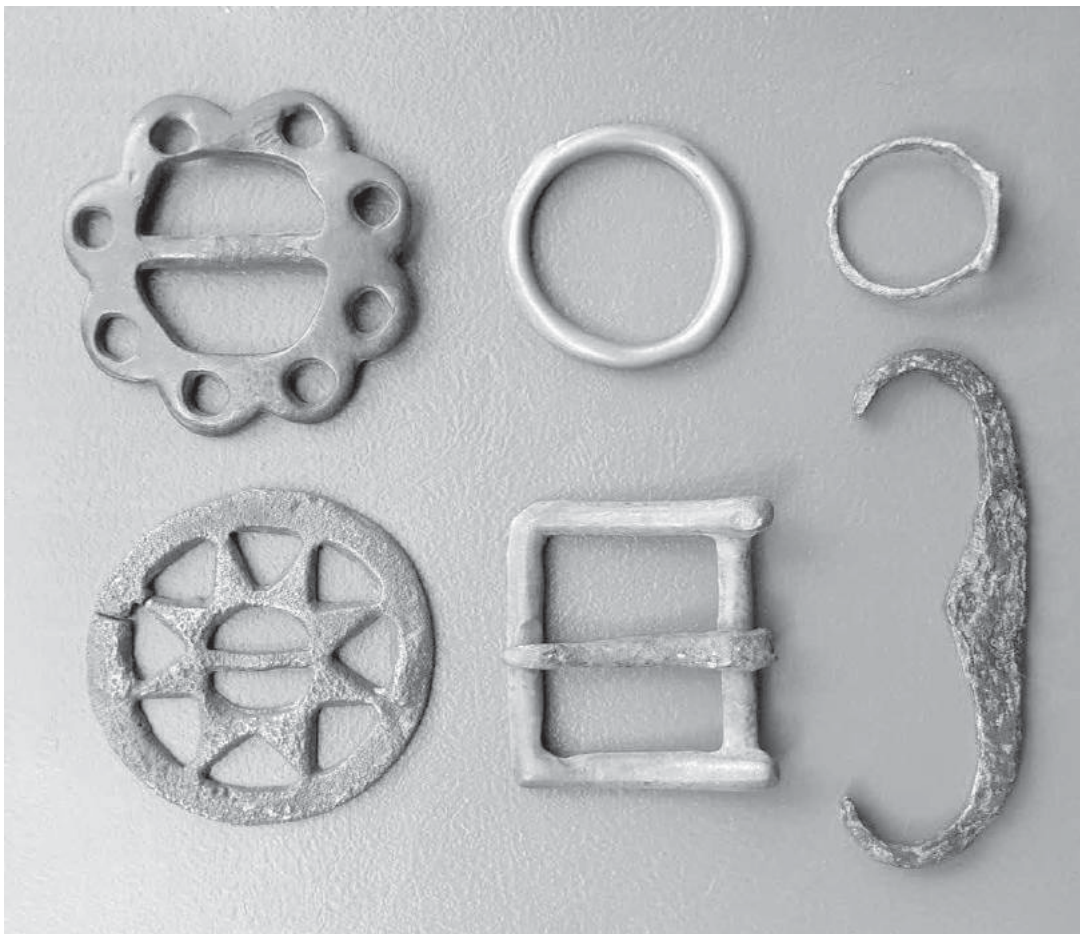
*Рис. 3. Залізні вироби з давньоруського поселення X–XIII ст. (вістря стріл різних типів, сокира, ніж, кінець меча, цвяхи, пряжки, шпори, підкова, грузилъце). с. Чемериси-Барські – передмістя м. Барата с. Іванівці. Фонди Барського районного історичного музею (2014 р.)*



*Рис. 4. Легка та важка бойова сокири XII–XIII ст. з Барського району Вінницької області, 2017 р.*



*Рис. 5. Залізна коса з Іванівського городища, 2019 р.*



*Рис. 6. Бронзові пряжки для поясів, кільце, перстень та залізне кресало із Іванівського городища. Барський район Вінницької області, 2019 р.*



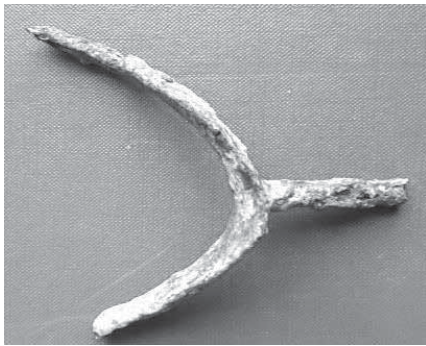
*Рис. 7. Залізні вістря (1–9) черешкового та втульчастого типу із Іванівського городища Барського району Вінницької області, 2020 р.*



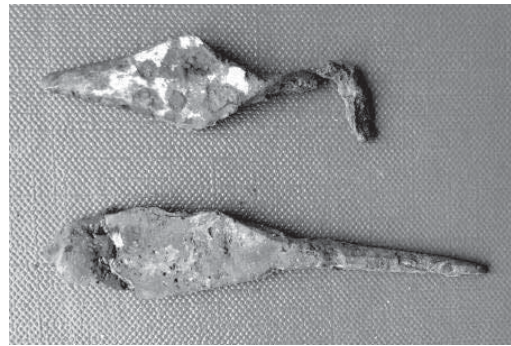
*Рис. 8.1. Бронзовий литий кістень (обушок) з поселення X–XIII ст. С. Терешівці Хмельницького району Хмельницької області, 2018 р.;*



*Рис. 8.2. бронзова булава зіркоподібної форми. С. Терешівці Хмельницького р-ну Хмельницької області, 2018 р.;*



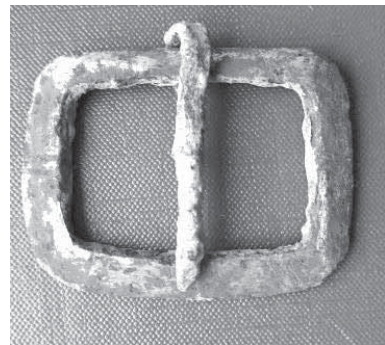
*Рис. 8.3. залізна шпора XII–XIII ст. С. Терешівці Хмельницького району Хмельницької області, 2019 р.;*



*Рис. 8.4. залізні вістря стріл з Терешовецького поселення XII–XIII ст. С. Терешівці Хмельницького району Хмельницької області, 2019 р.;*



*Рис. 8.5. золота лунниця з слов'янського поселення X–XIII ст. С. Терешівці Хмельницького району Хмельницької області, 2018 р.;*



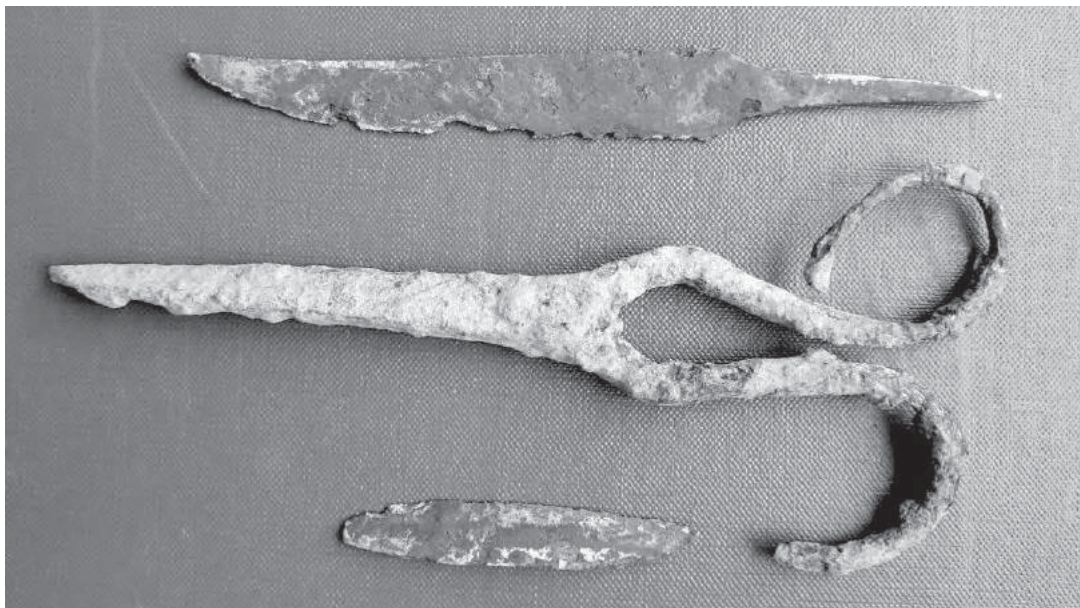
*Рис. 8.6. залізна пряжка для ременя. С. Терешівці Хмельницького району Хмельницької області, 2019 р.;*



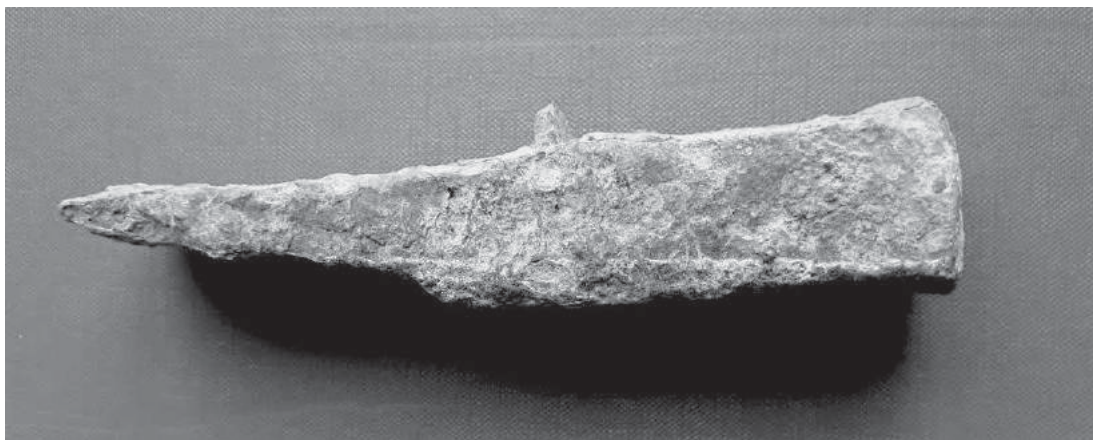
*Рис. 8.7. верхня частина трубчатого замка та ключ з болохівського поселення XII–XIII ст. с. Терешівці Хмельницького району Хмельницької області, 2019 р.;*



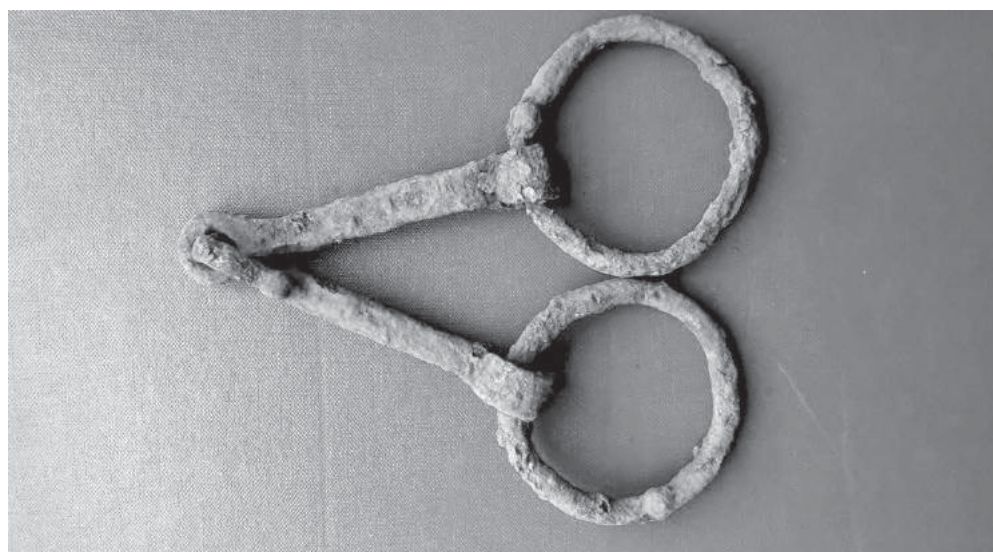
*Рис. 8.8. залізний цвях та навіс XII–XIII ст. С. Терешівці Хмельницького району Хмельницької області, 2019 р.*



*Рис. 9.1. Залізний ніж, бритва (скальпель), ножиці з Терешовецького поселення XII–XIII ст. с. Терешівці Хмельницького району Хмельницької області, 2019 р.;*



*Рис. 9.2. ковальський молоток з Терешовецького поселення XII–XIII ст. с. Терешівці Хмельницького району Хмельницької області, 2019 р.;*



*Рис. 9.3. залізні кінські вудила з Терешовецького поселення XII–XIII ст. с. Терешівці Хмельницького району Хмельницької області, 2019 р.*