

УДК 728.81/.82 (477.81)

О. В. Байцар-Артеменко

(м. Рівне)

СПРОБА ВСТАНОВЛЕННЯ ПЕРІОДІВ РОЗВИТКУ ЗАМКОВОГО КОМПЛЕКСУ У МІСТЕЧКУ КЛЕВАНЬ

Робота є першою спробою повного історико-архітектурного дослідження Клеванського замку. При опрацюванні теми використовувалися також фрагментарні дослідження замку, які проводилися в інституті “Укрзахідпроектреставрація”.

The article is the first attempt to investigate the history and architectural evolution of Klevan Castle. Author uses also some results of former studies made in the institute “Ukrzahidprojectrestavracija”.

Актуальність аналізу замкового комплексу в Клевані зумовлена відсутністю глибокого архітектурного дослідження. Не висвітлювались питання еволюції планувальної структури, не розглядалися архітектурно-містецькі особливості пам'ятки архітектури XV ст. (охор. № 619) [1]. Не піднімалися проблеми реставрації та адаптації замку.

Метою дослідження є встановлення етапів архітектурного розвитку замкового комплексу, опрацювання графічних реконструкцій.

Дослідження здійснено на основі співставлення даних історичних джерел, натурних обстежень (обмірів, фіксації, зондажів, розвідувальних траншей, пошук фантомних слідів біолокації).

Замки, як форпости оборони від нападів та як оборонні князівські резиденції, переважно ставали окремою одиницею у фортифікаційній системі міста і відігравали важливу роль у його житті. Пожвавлення оборонного будівництва простежуються в XIII ст. та у Галицько - Волинській державі. Часті війни змушують володарів укріплювати свої кордони [20]. На карті Боплана Волинське Полісся густо заселене містами: Клевань, Деражно, Дятьковичі, Городок, Кустинь, Пересопниця, Острог, Білів, Жуків, Рівне, Корець, Дубно, Чемерин та інші [4]. Бачимо, що Клевань посідає місце поряд з містами, історія яких сягає IX ст. і глибше. Колись містечко, а сьогодні село міського типу Клевань розташоване в північно-західному напрямку від міста Рівне над річкою Стубла. Розвитку сприяло зручне сусідство із “Стольним Градом” Пересопниця і Лучесько [20]. Можемо припустити, що містечко Клевань мало засади давньоруського міста.

Місце на горі, де стоїть церква і замок з площею, що називається городищем, пишеться під назвою “Коливань” [1]. Можливо, що замок у місті виростає з городища. В час Давньоруської держави оборонні укріплення зводилися дерев'яними. Очевидно, первинний замок мав дерев'яну систему укріплень [22].

Князь Свидричайло своїм привілеєм Михайлу Базилевичу надає в дарунок деякі селища і землі на Волині [18]. З цього часу історична фігура М. Базилевича починає фігурувати, як особистість достатньо заможна, як людина, яка мала чималу вислугу перед великим князем. Така вірність винагороджувалася власністю на землю [2].

Так, 29 грудня 1448 р. в Луцьку “міфічному” князю М. Базилевичу надано у власність частину Клеванщини [18].

Одночасно, поруч з особою М. Базилевича, на власності Клеваня, за даними інших джерел, виступає ім'я князя Чарторийського [18]. Так, М. Чарторийський осів у Чарторії, заснувавши свою резиденцію. Напрошується висновок, що саме Михайло Базилевич на початку XIV ст. отримав у власність Чарторию і через назву містечка став писатися як князь Чарторийський.

У 1453 р. князь Михайло починає будівництво замку у Клевані [5]. Будівництво розпочалось на місці, яке носило назву “городище”, із відділення землі замкової від церковної за допомогою глибокого рову, який був затоплений водою річки Стубла [18]. Довкола замок був затоплений так, що єдиний доступ до нього був тільки з боку церкви св. Миколая через підйомний



Рис. 1. Загальний вигляд замку в Клевані станом на 1819 р. Рисунок невідомого художника. З фондів Національної бібліотеки у Варшаві.

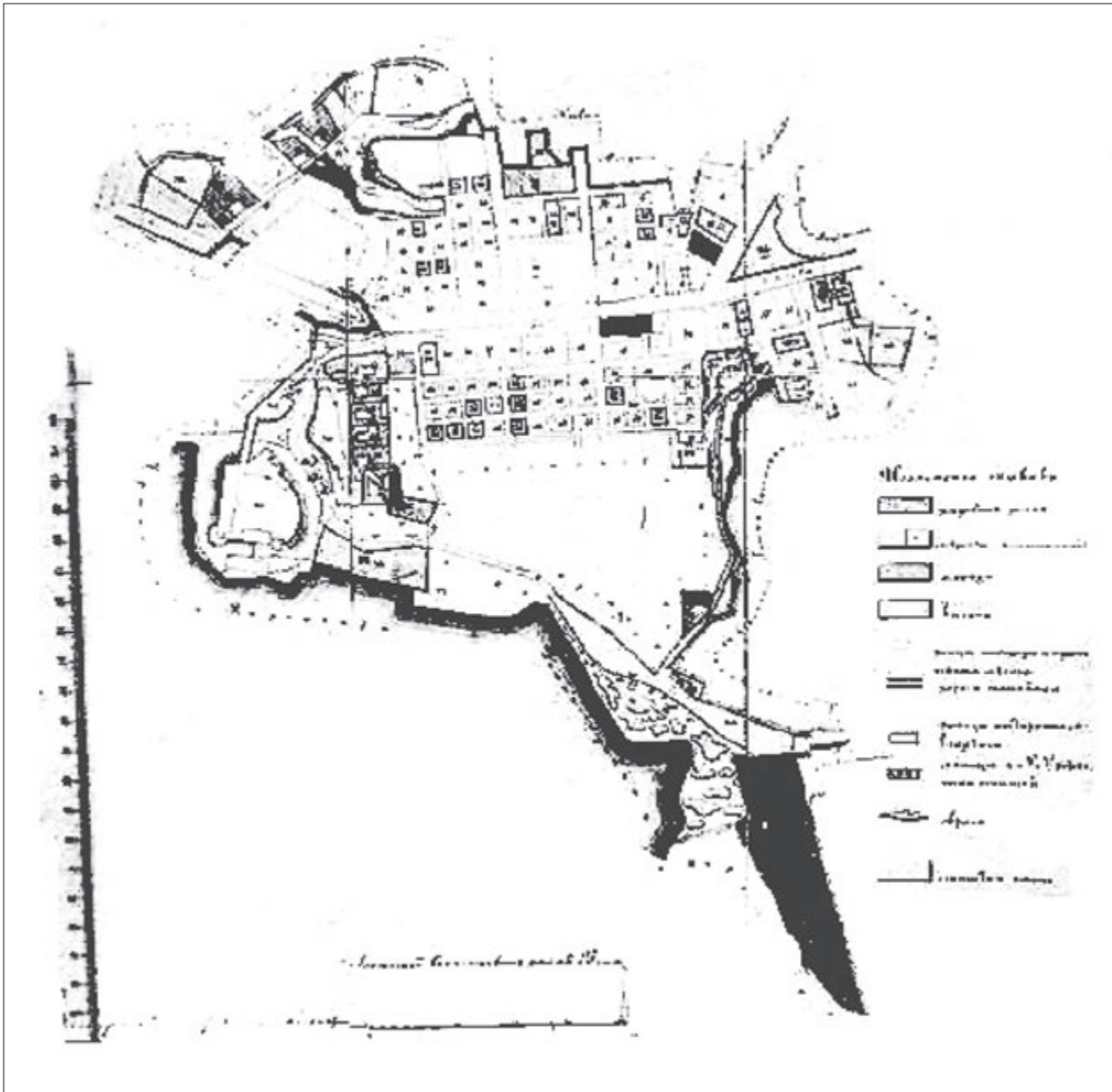


Рис. 2 Фіксаційний план Клеваня станом на середину XIX ст.
За матеріалами приватної збірки П. А. Ричкова.

міст [7, 12]. Продовжує будівництво син Федір у 1495 р. [14]. Оборонна система зводиться мурована з брускової цегли з характерними слідами на одній з поверхонь. Аналізуючи характер тупокутних бастіонів та сліди різночасового мурування, можна припустити, що мурований замок міг мати прямокутні вежі.

Будівництво припиняється приблизно на 50 років внаслідок суперечки за власність між князями Чарторийським та Радзивілом з Олики [18]. За судовим рішенням 5 січня 1555 р. Клевань залишився у власності Яна Чарторийського. Князь у 1561 р. добудовує замок [13].

З наведених історичних даних можна зробити висновок, що Клеванський замок почав будуватися в першій половині XIV ст. і добудовувався у 1561 р. на місці городища. Дитинець мав 80 ліктів (лікоть ≈ 31 см),

був обведений високим муром на 5 ліктів товщиною. При мурі тягнулося житло з вікнами на дитинець, в якому колись розміщувався військовий загін і служба, Верхня частина кімнат насичена стрільницями, а при північній башті з боку підйомного мосту була подвійна брама. При західній стіні було князівське житло, яке тягнулося від брами до південної башти з характерними вікнами, оправленими в олово, а під ними – склепінчаті лохи, частина з яких була використана під ув'язнення [13, 21].

У жодних хроніках про Клевань немає згадок про взяття його татарами чи іншими нападниками. Натомість великої шкоди завдавали пожежі [5].

Просвітницька діяльність єзуїтів у Клевані згадується 1630 р. За умовою проживання у замку як місіонерів, єзуїти були змушені проводити від-

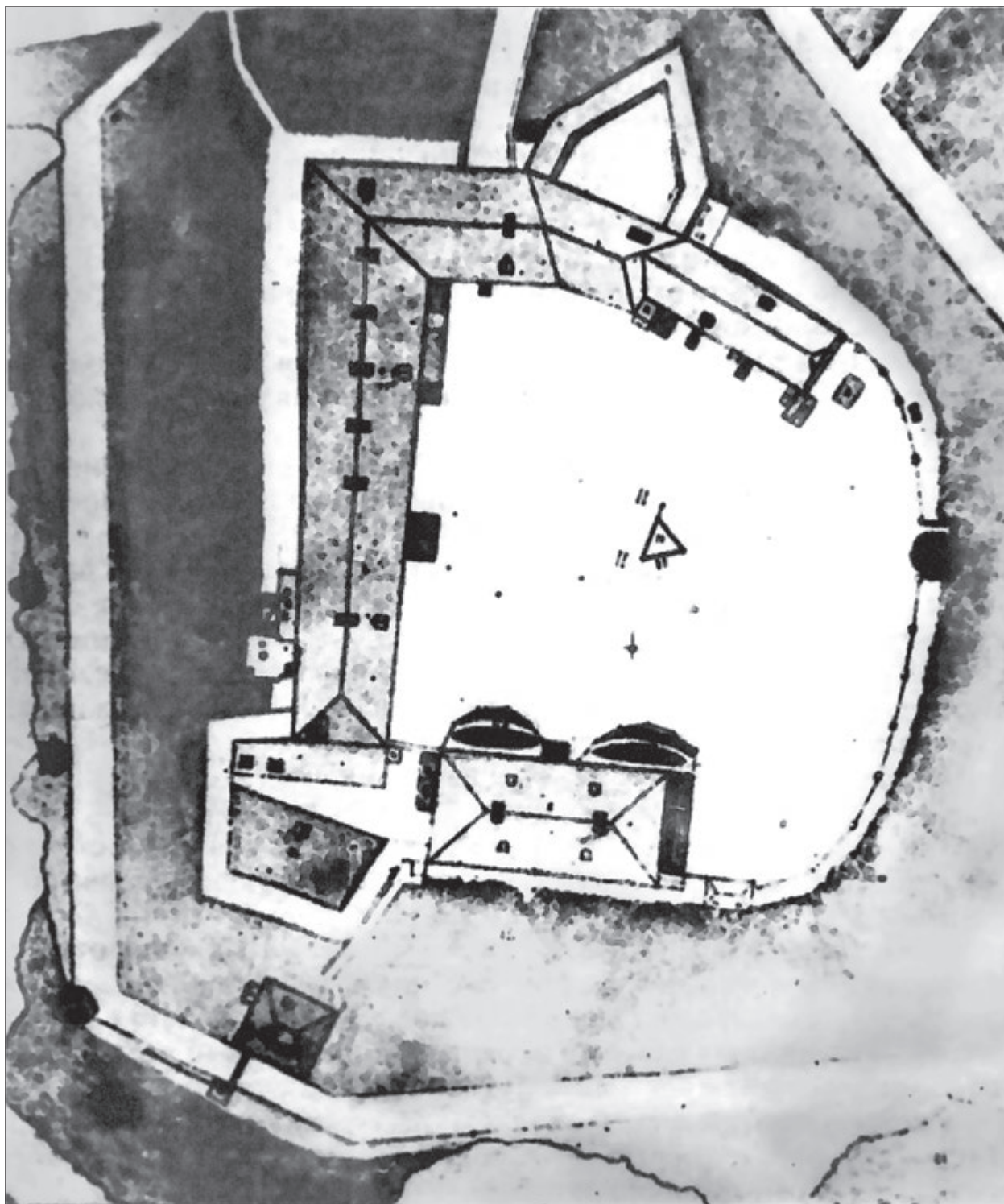


Рис. 3. Фіксаційний план замку у Клевані станом на XIX ст. З архіву інституту "Укрзахідпроектреставрація". Ф.-Р-50-3.

праву у замковій каплиці [18, 5]. Для цього князь М. Ю. Чорторийський ремонтує деякі замкові приміщення. У цей же час в XVII ст. для в'їзду в замок будується арковий кам'яний міст на 4-х масивних стовпах [9].

У 1648 р. загін повстанців під проводом Колодки зносить міські брами і вали, але не штурмує замок [15]. Після національно-визвольної війни 1648-1654 рр.

Клевань залишається в складі Речі Посполитої, а замком, як і раніше, володіють князі Чорторийські. У 1654 р. Микола Юрійович отримує для Клеваня Магдебурзьке право [18]. Саме цей час стає апогеєм розвитку замку та міста.

З 1817 р. замок переживає значні зміни. Князь Костянтин Чорторийський вирішує заснувати тут гімназію. Для цього розбирає східну оборонну стіну

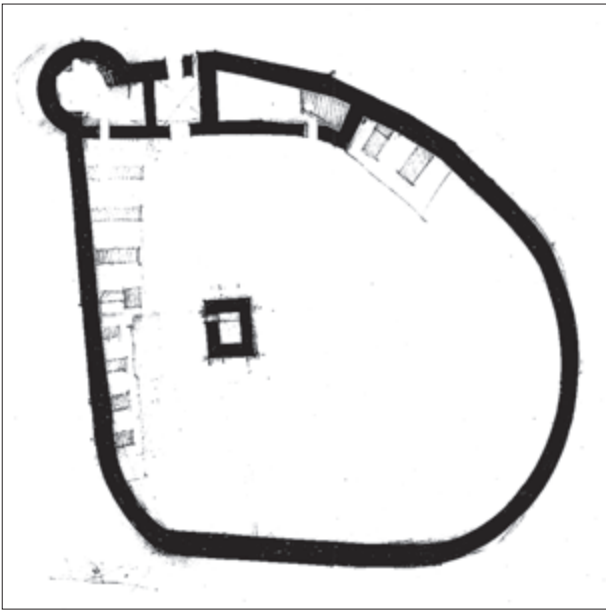


Рис. 4.А

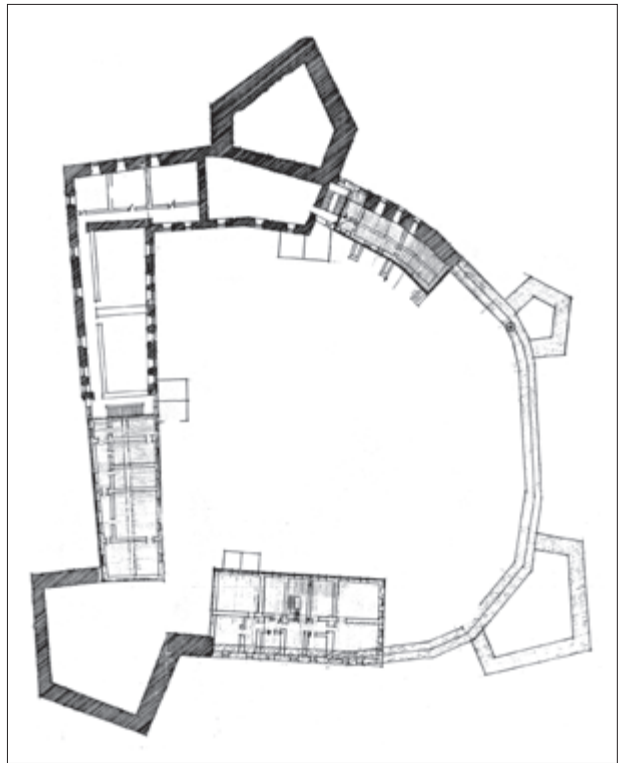


Рис. 4.Б

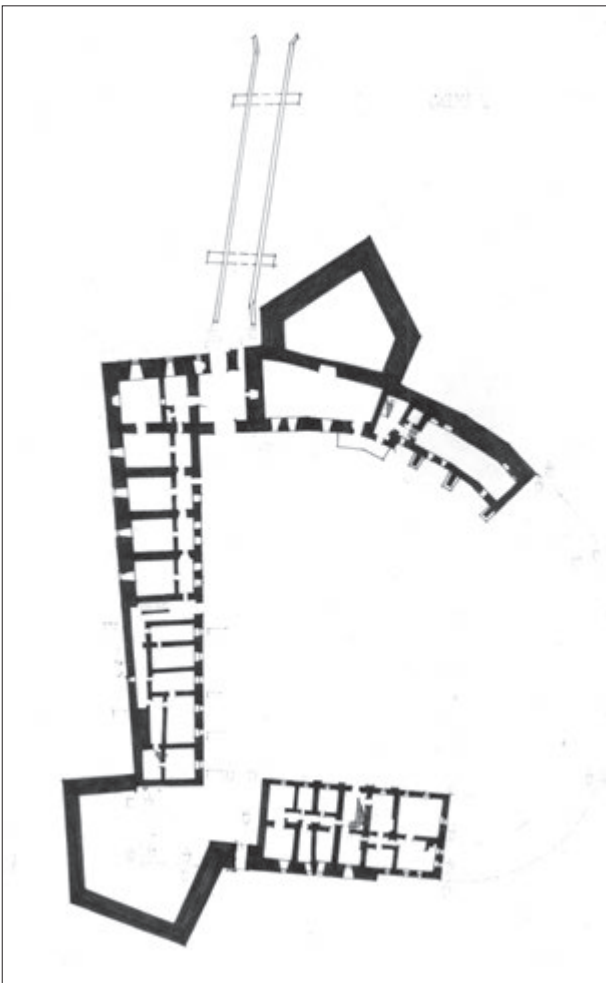


Рис. 4.В

Рис. 4. Етапи розвитку замкового комплексу у Клевані:

4.А – перший будівельний період XIV-XV ст.;

4.Б – другий будівельний період XVI ст.;

4.В – третій та четвертий будівельний періоди XVII – XIXст. Опрацювання автора.

та східний корпус. Натомість зводить два флігелі [18]. Очевидно, корпуси переплановуються на коридорну систему з однобічним розташуванням приміщень. Оновленому будівництвом замку дарує величезну бібліотеку, фізичний і мінералогічний кабінети для користування гімназії, закладає тут ботанічний сад, надає безкоштовні квартири вчителям [17].

XIX ст. характерне просвітницькою діяльністю дворянства на Волині [17]. У цей історичний період Клеванський замок стає освітянським осередком.

Дата відкриття у Клеванському замку Тадеєм Чацьким шестикласної гімназії не відома, але у 1831 р. її закривають за участь вихованців у польському повстанні. Після того, як заворушення вщухло, діяльність гімназії було відновлено [6]. У 1834-1836 рр. в замку розміщується повітова гімназія, яку невдовзі переводять у м. Рівне. З 1836 по 1842 рр. в замку було розміщено військовий шпиталь, після вивезення якого замок пустує [14]. Вочевидь, Чарторийські не проживали у своєму родинному гнізді з 1817 р.

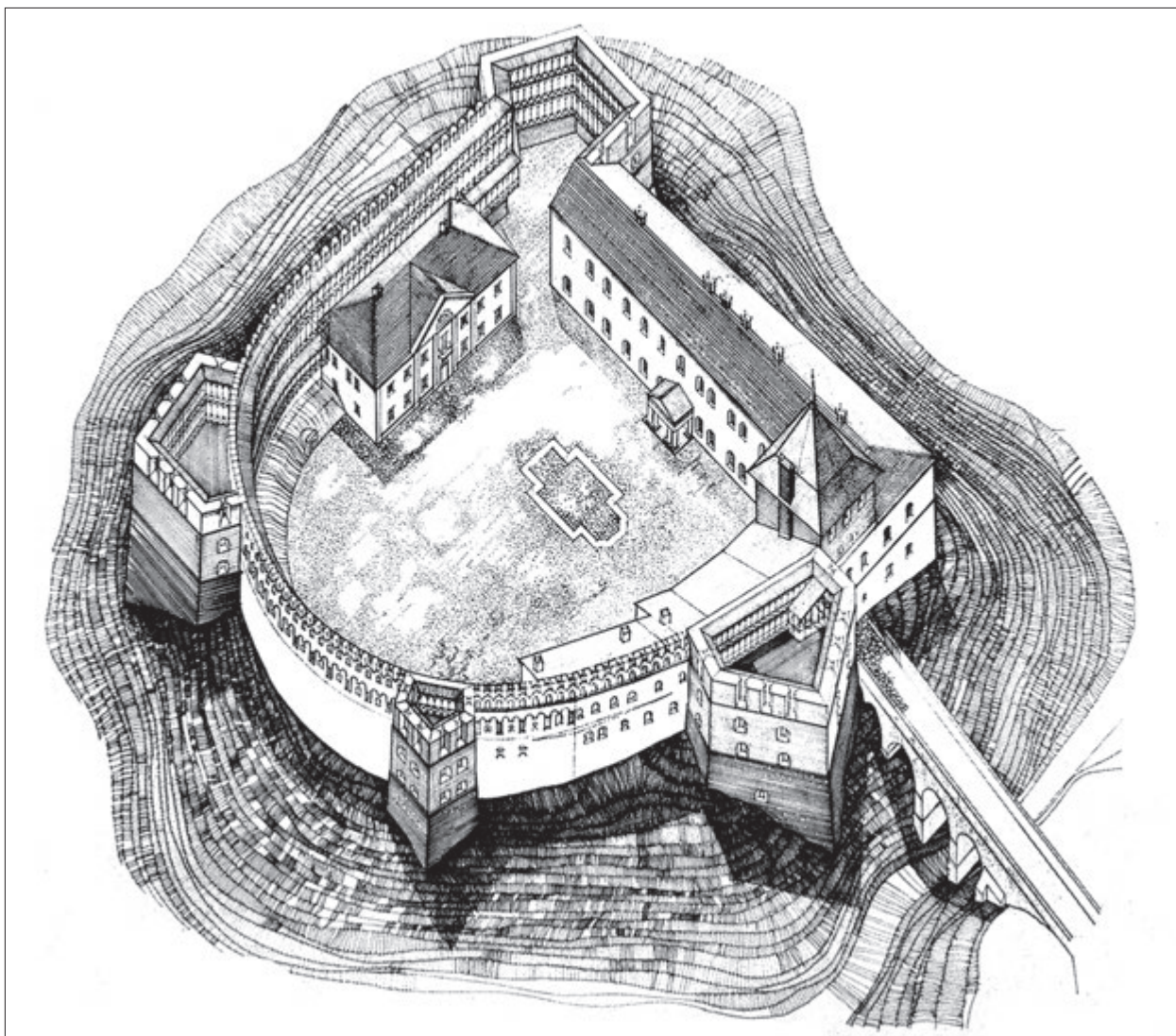


Рис. 5. Синтетична графічна реконструкція замку в Клевані станом на кінець XVI ст. Креслення автора.

Під час Першої світової війни Клевань опинився у прифронтовій зоні. З 1916 по 1918 рр. у замку розташовувався ветеринарний евакопункт 11-ї армії Південно-Західного фронту [5].

За описом замку 1875-1876 рр. [1] можна вважати його стан тотожним стану замку в 1918 р., за яким підхід до замку забезпечував чотирипролітний міст. На замковому мисі розташовувались три корпуси, які називаються в тексті “замок”, флігель перший (триповерхова частина північно-східного корпусу), флігель другий (південний корпус) і огорожа між корпусами, яка складається із 13 стовпців цегляних і дерев’яною решіткою між ними. Біля підніжжя замку розташовувалась конюшня. Всі корпуси покриті черепицею.

План, виконаний у 1900 р. за участю барона Штейнгеля [1] [рис. 3], показує, що північний і південно-західний оборонні бастиони стоять без дахів

і не використовуються. Три замкових корпуси вкриті черепицею.

Внаслідок бойових дій 1915 р., які відбувались у Клевані, замкові корпуси отримали значні пошкодження дахів і вікон. В окремих місцях вони були втрачені зовсім [5].

Ремонтні роботи 1933 р., які провів польський уряд, відновили замок [1]. Для потреб дитячої колонії з’явилися дахи на всіх замкових корпусах і вежах, повністю відновлено усі приміщення, з’явилися окремі прибудови.

Починаючи з 1918 р. в приміщеннях замку мешкали жертви громадянської війни, яким ніде було жити. Таке житлове призначення замок утримував до 1925 р. Наступні 10 років у замку відновлюється освітницька діяльність і він приймає семикласну школу. У 1933 р. школу було переведено у нове приміщення [9]. До 1939 р. тут знаходили притулок діти-сироти.



Рис. 6. Клевань. Загальний вигляд замку із заходу. Листівка початку XX ст.



Рис. 7. Клевань. Загальний вигляд замку зі сходу. Листівка початку XX ст.

З 1939 р. по 1953 р. замок отримує нову для себе функцію. В ці роки тут розміщувались каральні органи НКВС і німецької окупаційної служби [6]. Для цих потреб у північній оборонній башті на другому поверсі з'явилися камери для ув'язнення. На перших рівнях корпусів з'явився ряд сантехнічних приміщень. Замковий мис обріс новим муром з колючим дротом, було заасфальтоване замкове подвір'я.

З 1953 р. до 70-х років на території замку розташовувалась школа механізації, згодом сільського професійного училища № 3 [1]. Після учнів приміщення займає лікувально-трудова профілакторія. Очевидно,

що підстав для будівельних змін не було, оскільки у 1939-1953 рр. здійснено повну підготовку для майбутнього пристосування замку. Жодних змін не відбувалось і після 1988 р., коли заклад залишив приміщення замку. На сьогоднішній день пам'ятка пуста.

Великого лиха замку завдала пожежа 2000 р., в результаті якої сьогодні втрачено дахові та міжповерхові конструкції північної оборонної вежі і тісно примикаючої до неї частини північного корпусу. Територія замкового мису заростає чагарниками та руйнується місцевими жителями. Стан пам'ятки на сьогоднішній день аварійний та гостро потребує реставраційних заходів.

ДЖЕРЕЛА

1. Архів інституту "Укрзахідпроектреставрація". Ф.-Р-50-3. Пам'ятник архітектури замок в смт. Клевани Ровенського району Ровенської області. Историческая справка. Т. 2. Кн. 2. – Львов, 1989. – С. 7, 14, 15
2. Андрияшев А. М. Очерки истории Волынской земли до конца XIV столетия. – К., 1889. – 232 с.
3. Bogdanowski J. O podstawach systematyki zamków średniowiecznych uwag kilka // Kwartalnik architektury i urbanistyki. Teoria i historia. T. XL. Zeszyt 1. Wydawnictwo naukowe PWN. – Warszawa, 1995. – S. 10-15.
4. Вавричин М., Шашкевич Я., Кришталович У. Україна на стародавніх картах. Кінець XV – перша половина XVII ст. – К.: ДНВП "Картографія", 2006. – 208 с.
5. Історія міст і сіл Української РСР. Ровенська область. – К., 1973. – С. 489.
6. Клеванський тракт. № 31 від 9 серпня 2002 р.
7. Kraszewski J.I. Wspomnienia Wołynia, Polesia i Litwy. – Т.1. – Wilno, 1840. – S. 111
8. Літопис Руський / Пер. з давньорус. Л. Є. Махновця. – К.: Дніпро, 1989. – 591 с.
9. Логвин Г. Н. По Україні. Стародавні мистецькі пам'ятки – К.: Мистецтво, 1968. – 464 с.
10. Мазурик Ю., Остапук О. Локалізація башти в літописному Угровську // Минуле і сучасне Волині і Полісся: край на межі тисячоліть: Матеріали X наукової історико-краєзнавчої конференції, яка відбулася у Старому Чорторійську, Маневичах, Четвертні та Нововолинську в 2000 – 2002 рр. Зб. наук. праць. – Луцьк: Надстир'я, 2002. – 292 с.
11. Мацюк. О. Замки і фортеці Західної України. – Львів: Центр Європи, 1997. -160 с.
12. Orłowicz M. Ilustrowany przewodnik po Wołyniu. – Łusk, 1929. – S. 197 – 201.
13. Przezdecki A. Podole, Wolyn i Ukraina. Obrazy miest i czasów. T.1. Wilno.-1841 S. 8
14. Ричков. П.А. Дорогами Южной Ровенщины (от Корца до Пляшевой). – Москва: Искусство, 1989. – 176 с.
15. Сендульский А. Местечко Клевани Ровенского уезда // Волыньские епархиальные ведомости. – 1880. – № 13-14. – С.627-644.
16. Стелецький В. Замок в Клевани // Военно исторический вестник. № 11. – К., 1910. – С. 27-29.
17. Słownik geograficzny królestwa Polskiego i innych krajow Slowianskich. T.IV.- Warszawa. - Druk "Wieku" Nowu-Swiat Nr. Sg. -1882. – S 139-140.
18. Stecki T. Z boru i stepu. Obrazy i pamiątki. – Kraków, 1898. – S. 196, 197, 209.
19. Теодорович Н. Историко-статистическое описание церкви и приходов Волынской епархии. – Т. 2.: Уезды Ровенский, Острожский, Дубенский – Почаев: Тип. Поч. Лавры, 1889. – С. 490-500.
20. Терський. С. В. Пересопниця. Краєзнавчий нарис. – Рівне: Азалія, 2003. – 160 с.
21. Троневиц П. О. Волинь в сутінках української історії XIV – XVI століть. – Луцьк: Місійна книжкова фабрика "Християнське життя", 2003. – 112 с.
22. Яковлев В. В. История крепостей: Эволюция долговременной фортификации. – СПб: Полигон, 1995. – 312 с.