

ПОДІЇ. МРІЇ. ПОЧУТТЯ



ЖіножКА

травень 2016

Фітнес для МОЗКУ

Тренуємо
розум
і пам'ять

ЖИТТЯ ПІСЛЯ

ЯК
ПЕРЕТНУТИ
РУБІЖ
ЗРІЛОСТІ

ВПЕРЕД у минуле!

ЗАМКИ
Й ФОРТЕЦІ
Тернопільщини

9 істівних квіток: ІЗ САДУ — ДО СТОЛУ

Ольга
СУМСЬКА:
Мама
наділила
мене
вірою
в себе

ISSN 0131-6753



СКАРБНИЧКА ПОРАД • 4 складові здорового волосся
• Moda: яскрава у 30, стильна у 40, елегантна в 50
• Викрійка сукні-футляр • Найкращий текстиль для паці

Неперевершена — У БУДЬ-ЯКОМУ ВІЦІ

ЯКІ РЕЦЕПТИ ПРИГОТУВАЛА МОДА, АБИ КОЖНА З НАС ВИГЛЯДАЛА ЕФЕКТНО І СТИЛЬНО НА КОЖНОМУ ЕТАПІ ЖИТТЯ. ЗУПИНИМОСЯ НА ПОЗНАЧКАХ 30, 40 І 50.

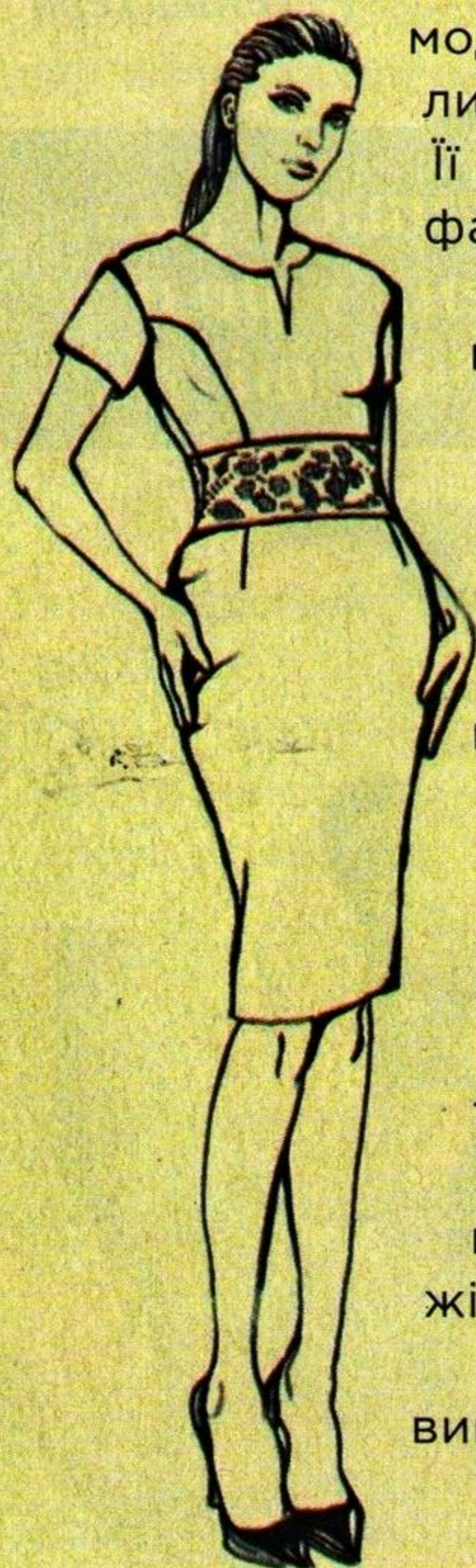
Якщо у 30 років ви навчитеся одягатися правильно, то і свій сімдесятий ювілей зустрінете такою ж стильною та привабливою, як у молодості. Однозначних чудодійних рецептів щодо формування гардероба немає, адже кожна жінка — індивідуальність. Психологічний характер, захоплення та вподобання, конституція тіла, стан фізичної форми і, зрештою, вік — усе це впливає на ваш стиль в одязі.

ДО МОДЕЛІ НОМЕРА

Близько ста років тому **сукня-футляр** з'явилась у гардеробах вишуканих

модниць та не полишає їх і донині. Її універсальний фасон пасує всім без винятку: юним красуням і елегантним пані. У комбінації з різними аксесуарами, сукня-футляр перетворюється з буденно-ділової на стильний коктейльний або вечірній туалет. Пошити таку сукню — під силу кожній жінці. Родзинкою виробу стане вишивка на поясі.

(Див. с. 24-29)



МАЛЮНОК: ХРИСТИНА АСТАПЦЕВА



Після
30

Ви вибираєте

- одяг з якісних натуральних тканин будь-яких кольорів і відтінків, який відповідає вашому розміру;
- аксесуари: шовкові нашійні хустини, окуляри класичної форми «авіатор» або «вай-фарер», прикраси з дорогоцінних каменів (перлів чи коралів) і металів тощо;
- класичні туфлі «човники» та балетки чи лофери чорного і бежевого кольорів;
- однотонні водолазки, білі чи світлі блузки і батники, однотонні вовняні пуловери і джемperi;
- однотонні, бажано темного відтінку, джинси класичного покрю з високою посадкою, що ідеально пасуватимуть вашій фігурі;
- сукні-футляри довжиною у рівень коліна і нижче.

У французенок є хороше правило:
чим старша жінка — тим її **спідниця довша,**
а зачіска — коротша.



ВЗІРЕЦЬ
СТИЛЮ —

герцогиня Кембриджська Кейт МІДДЛТОН. Вона віддає перевагу сукням-футляр та коктейльним платтям, відрізним по лінії талії зі спідницею «кльош», довжиною у рівень коліна.

Стиль герцогині — це класика з нотками аристократичної стриманості. Вона вибирає одяг, доступний за ціною навіть простим британкам. Цим герцогиня зайвий раз підтверджує просту істину: не обов'язково витратити багато грошей, аби мати стильний вигляд. Кольорова гама: королівський синій, рожевий, зелений, жовтий, червоний та інші кольори. На щодень Кейт надягає чорні брюки чи джинси класичного крою, тренчі, однотонні жакети і топи пастельних відтінків. Улюблені аксесуари — капелюшки для урочистих подій і шарфи для буднів. Незмінний верхній одяг — кашемірові чи драпові пальта.





Після
40

Ви вибираєте

- усе, що вдягали у 30-ть, тільки довжиною не вище коліна;
- вишукані аксесуари: шкіряні рукавички, елегантна сумка-саквояж, класичне шкіряне взуття;
- одяг світлих пастельних відтінків (якщо вдягаєте щось темне, то зав'яжіть на шиї шарфик чи хустину світлого кольору — так ви гармонізуєте образ і візуально освіжіте шкіру обличчя);
- чорні класичні брюки із стрілками.

Після
50

Ви вибираєте

- сукні різних фасонів: футляри, на заход та з напуском, коні, кафтани, сорочки, смокінги з вшивним рукавом, рукавом «реглан» чи «кажан», довжиною нижче лінії ліктя, виготовлені із костюмної чи платтяної тканини; уникайте трикотажних моделей — вони занадто облягають фігуру у проблемних ділянках;
- подовжені кардигани із щільного грубого трикотажу, з асиметричним підбором, що гарно драпірується;
- однотонні туніки із тканих матеріалів (не трикотажу),

- що гарно поєднуюватимуться із брюками та блейзером;
- одяг нейтральної кольорової гами: пастельний кораловий, персиковий, бузковий, синій, шоколадний, хакі, темно-зелений тощо (будьте обережні з білим і чорним кольорами — тепер вони занадто контрастні для вас);
- прямі спідниці чи спідниці покрою «годе», «дзвін» — розширені до низу, довжиною midi-maxi.

ВЗІРЕЦЬ СТИЛЮ —

Вікторія БЕКХЕМ.

Дружина знаменитого футболіста, матір однієї доньки і трьох синів, дизайнер власної марки одягу, вона стала мірилом стилю і вишуканості.

Пані Бекхем вдягає сукні-футляр, прямі спідниці із заходом довжиною midi або maxi. Її фаворитом є класичний брючний костюм, який у поєднанні з білим батником та туфлями-човниками становить комплект «на всі випадки життя». Надає перевагу однотонному, часто монохромному, вбранню строгих геометричних форм, класичного покрою. Не змішує більше двох кольорів в одному комплекті. Переважаючі кольори в її гардеробі — класична тріада: білий, чорний, червоний, а також нейтральний бежевий.

Христина Астапцева



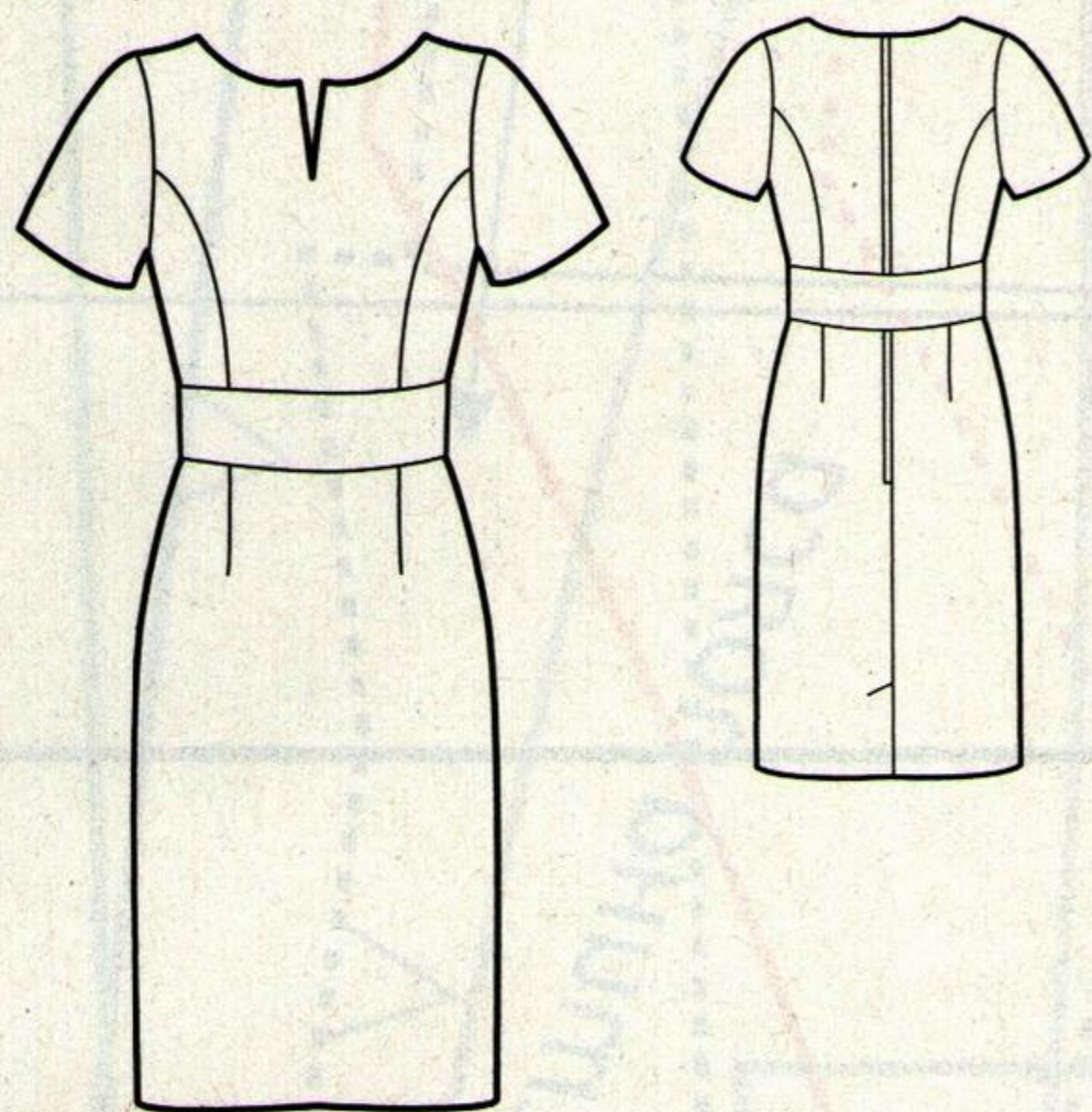
«Після 50 життя тільки починається. Дивіться на це як на сходження по драбині вгору: з віком ви набуваєте добробуту, мудрості, здатності любити по-справжньому і жити з інтересом».

Джейн Фонда.



СУКНЯ-ФУТЛЯР

Розмір 44 (ОГ— 83 см, ОТ— 64 см, ОС— 88 см). Розмір 50 (ОГ— 97 см, ОТ— 76 см, ОС— 102 см).

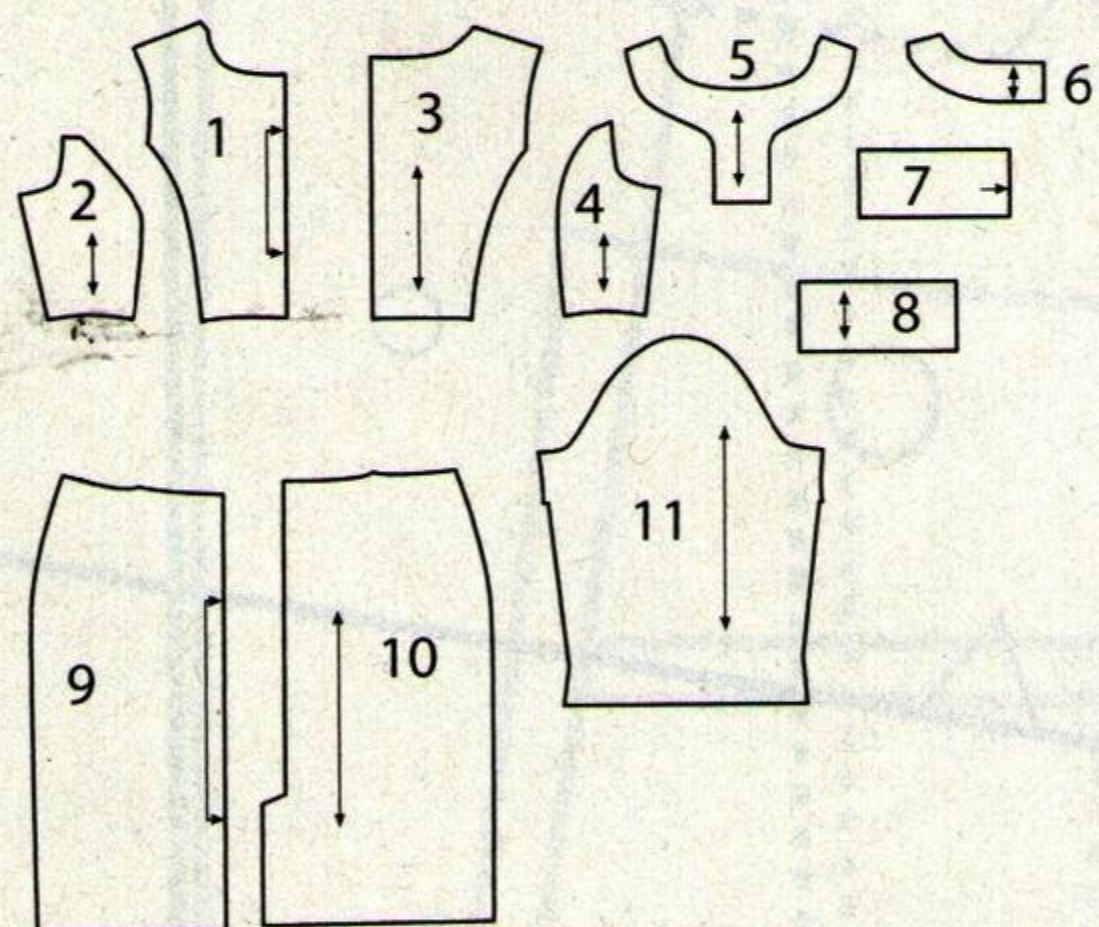


ВАМ ПОТРІБНІ:

- бавовняна чи змішана тканина, тонкий денім, піке, сатин, шовк жакард, атлас, тафта 150 см завширшки 150 см;
- м'який біластичний флізелін — 65 см завширшки 60 см;
- підкладкова тканина для пояса — 20 см завширшки 115 см;
- нитки для шиття;
- потайна застібка-блискавка довжиною 55 см;
- металевий гачок і петля для застібки;
- тканина тасьма з українським орнаментом шириною 2,0-6,0 см.

ДЕТАЛІ З ТКАНИНИ ВЕРХУ

- 1 — центральна частина переду ліфа
- 2 — бокова частина переду ліфа
- 3 — центральна частина спинки ліфа
- 4 — бокова частина спинки ліфа
- 5 — обшивка горловини переду
- 6 — обшивка горловини спинки
- 7 — передня частина пояса
- 8 — задня частина пояса
- 9 — переднє полотнище спідниці
- 10 — заднє полотнище спідниці
- 11 — рукав



ДЕТАЛІ З ФЛІЗЕЛІНУ

- 5 — обшивка горловини переду
- 6 — обшивка горловини спинки
- 7 — передня частина пояса
- 8 — задня частина пояса

ПЕРЕД РОЗКРОЮВАННЯМ:

1. Пропарити матеріал для уникнення зсідання.
2. При розкроюванні тканину складають у згин лицьовим боком всередину, суміщаючи кромку вздовж стола. При розкроюванні в 1 шар тканину розкладають лицьовим боком наверх. Лекала подано з припусками на шви (відстань від зрізів до строчки) рівними 1,5 см.

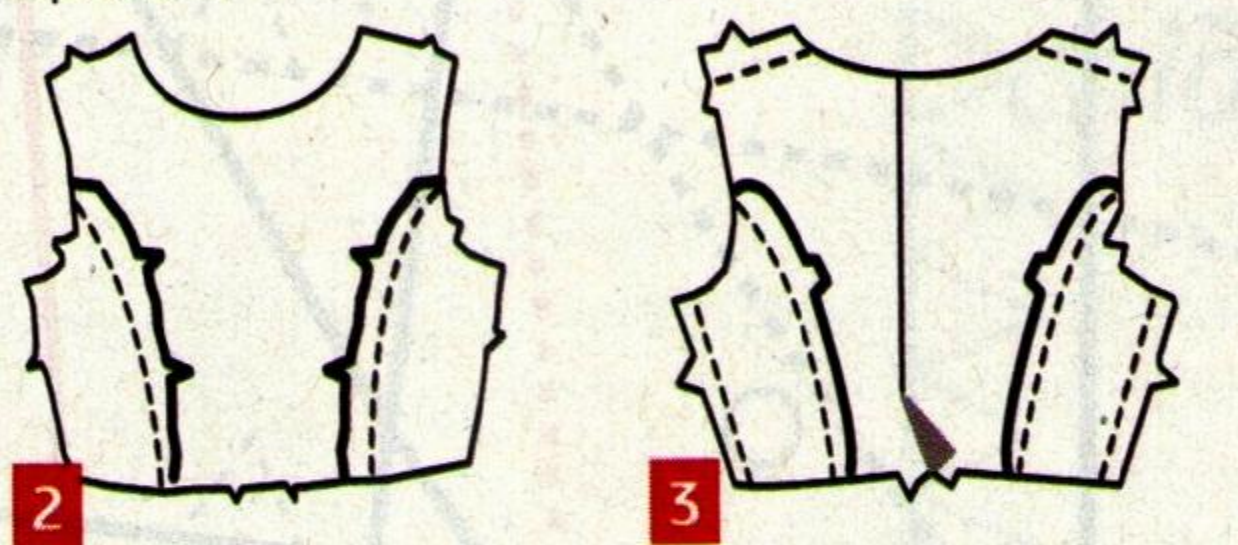
ПІСЛЯ РОЗКРОЮВАННЯ

1. За допомогою булавок і мила або кравецької крейди перенести з паперових лекал на виворітний бік деталей з тканини всі внутрішні лінії і умовні контрольні знаки.
2. Обробити зрізи деталей для уникнення їх виторочування (обметати, застрочити чи висікти спеціальними ножицями «зигзаг»).
3. Зметати викроєні деталі й виконати примірку виробу на фігурі.

ХІД РОБОТИ

ОБРОБЛЕННЯ ЛІФА

- 1 Прокласти стабілізуючу строчку по горловині передньої частини ліфа і частин спинки ліфа.
- 2 Зшити центральну і бокові частини переду ліфа по зрізах рельєфів; запрасувати припуски швів на центральну частину переду ліфа. Зшити центральні і бокові частини спинки ліфа по зрізах рельєфів; запрасувати припуски швів на центральні частини спинки ліфа.
- 3 Зшити перед ліфа і частини спинки ліфа по плечових і бокових зрізах.



ОБРОБЛЕННЯ ГОРЛОВИНИ

- 4 Продублювати деталі обшивки горловини виробу і зшити їх в одну деталь по плечових зрізах. Обробити внутрішні (без виступів) зрізи обшивки.
- 5 Обшити горловину виробу і виріз горловини переду ліфа, повертаючи строчку в центрі заокруглень. Для зміцнення шва прокласти другу строчку по першій в нижній частині вирізу горловини переду ліфа.



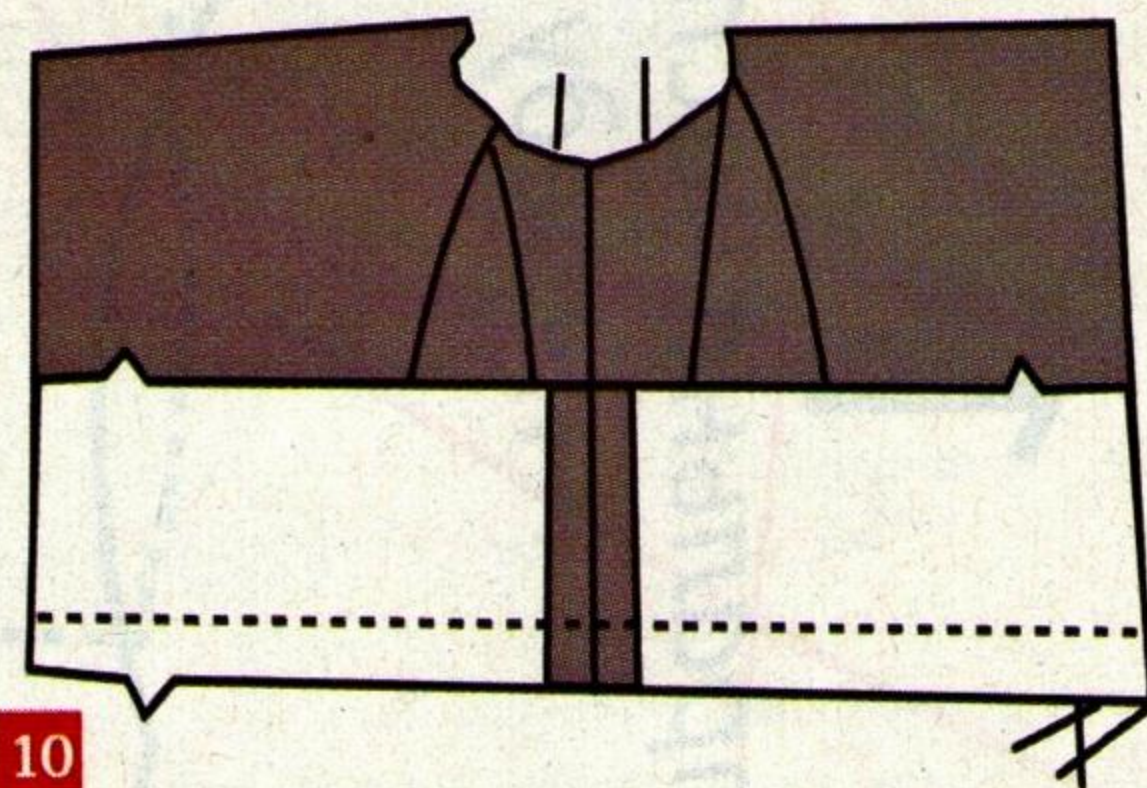
- 6 Розрізати матеріал між строчками вирізу горловини переду ліфа, не розрізаючи строчку в нижній точці вирізу. Пошарово зрізати припуски шва. Настрочити припуски обшивного шва на обшивку.



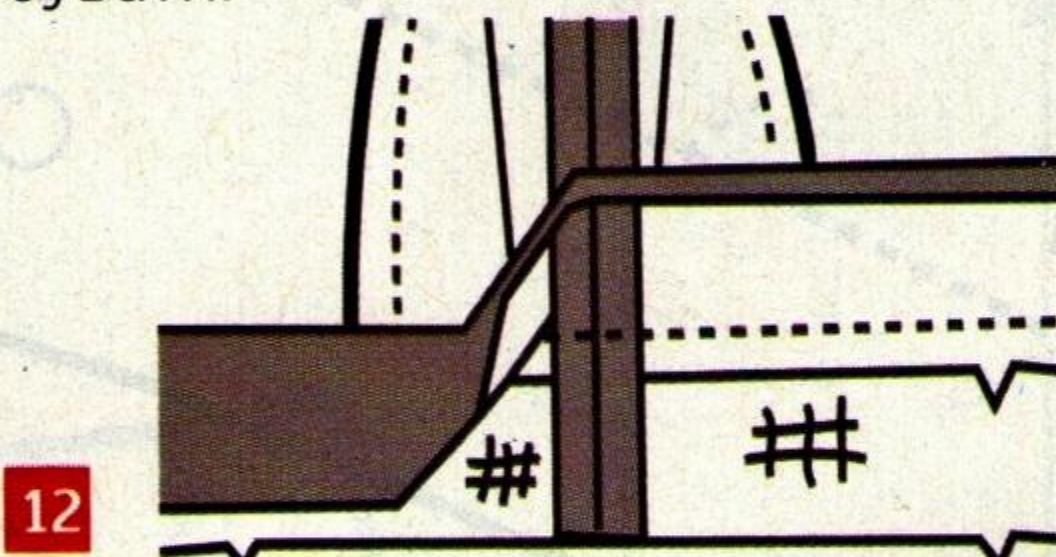
- 7 Відігнути обшивку на виворітний бік; припрасувати. Пришити обшивку до припусків плечових швів ліфа.

ОБРОБЛЕННЯ ПОЯСА

- 8 Продублювати передню та задні частини пояса. Зшити передню і задні частини пояса разом по бокових зрізах.
- 9 Настрочити на пояс декоративну тасьму, прикрашену орнаментом. У випадку відсутності тасьми, на цьому етапі можна виконати на поясі вишивку народного орнаменту.
- 10 Приметати пояс до нижнього зрізу ліфа, сумістивши лінії середини і бокові шви деталей.

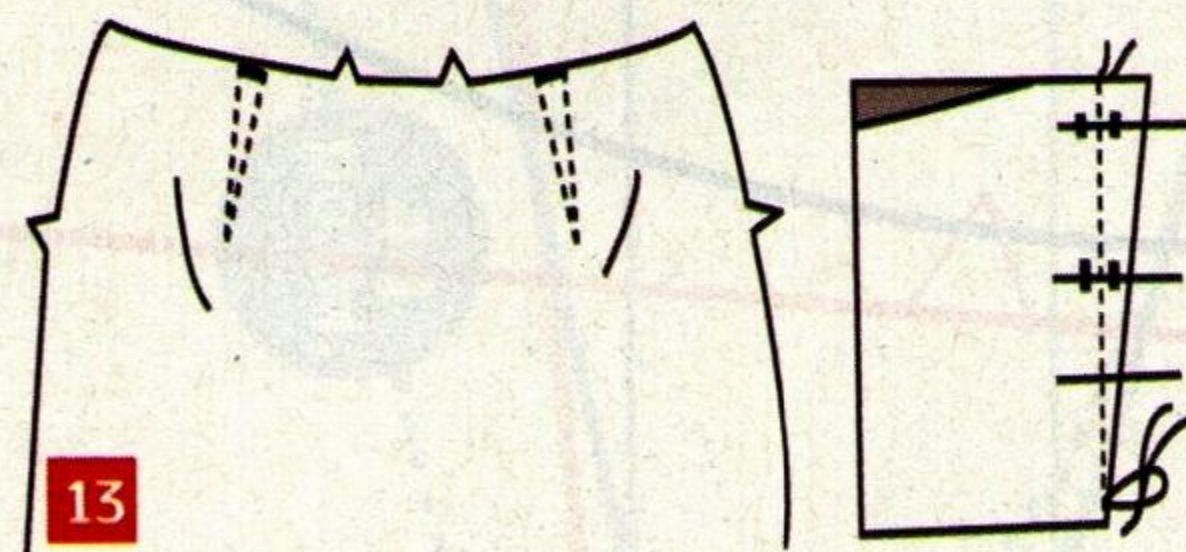


- 11 Зшити деталі підкладки пояса разом по бокових зрізах. Запрасувати на виворітний бік припуск (1,5 см) по нижньому зрізу підкладки пояса; підрізати цей припуск до ширини 6,0 мм.
- 12 Обшити підкладкою верхній зріз пояса з одночасним вшиванням у шов нижнього зрізу ліфа. Відігнути пояс і підкладку пояса вниз; припрасувати.



ОБРОБЛЕННЯ ПОЛОТНИЩ СПІДНИЦІ

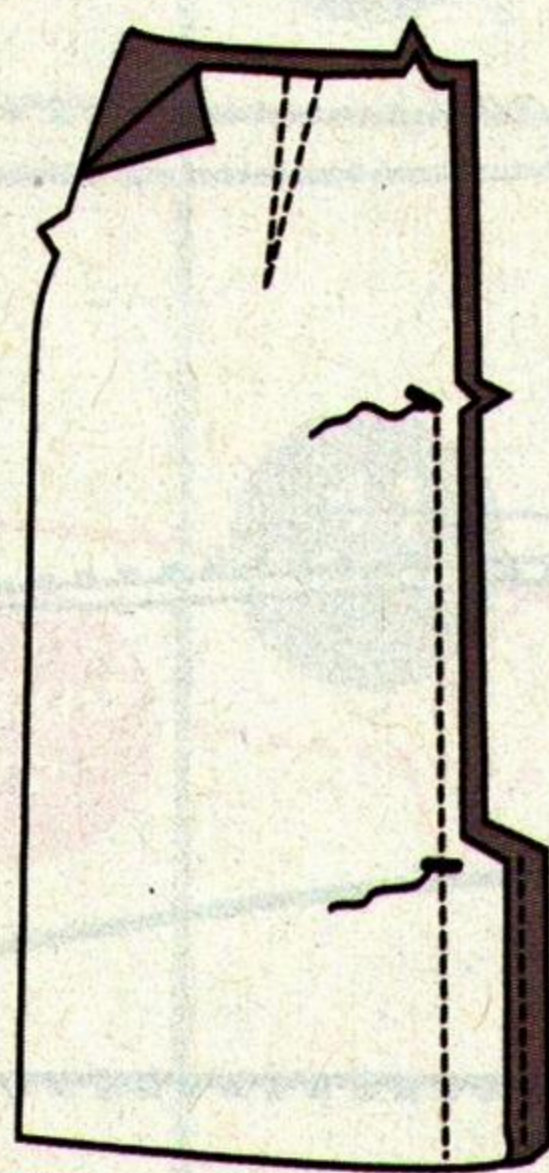
- 13 Зшити виточки на передньому та кожній з частин заднього полотнища спідниці. Запрасувати припуски виточок до середнього зрізу деталі.



ОБРОБЛЕННЯ ШЛИЦІ

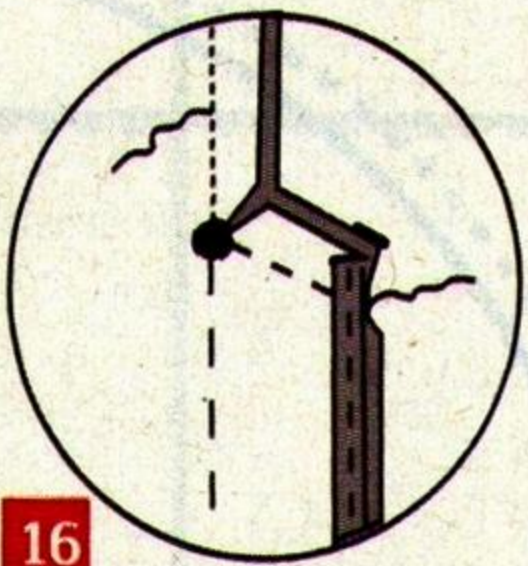
14 Обробити по-здовжні зрізи суцільнокроєних припусків шлиці в середньому шві заднього полотнища спідниці.

15 Зрівняти між собою і сколотити булавками частини заднього полотнища спідниці по середніх зрізах. Прокласти строчку по лінії шва від лінії стегон до виступу.



15

16 Починаючи на 2,5 см вище кутика шлиці, прокласти строчку по лінії шва до центру кутика; повернути деталі полотнища в



16

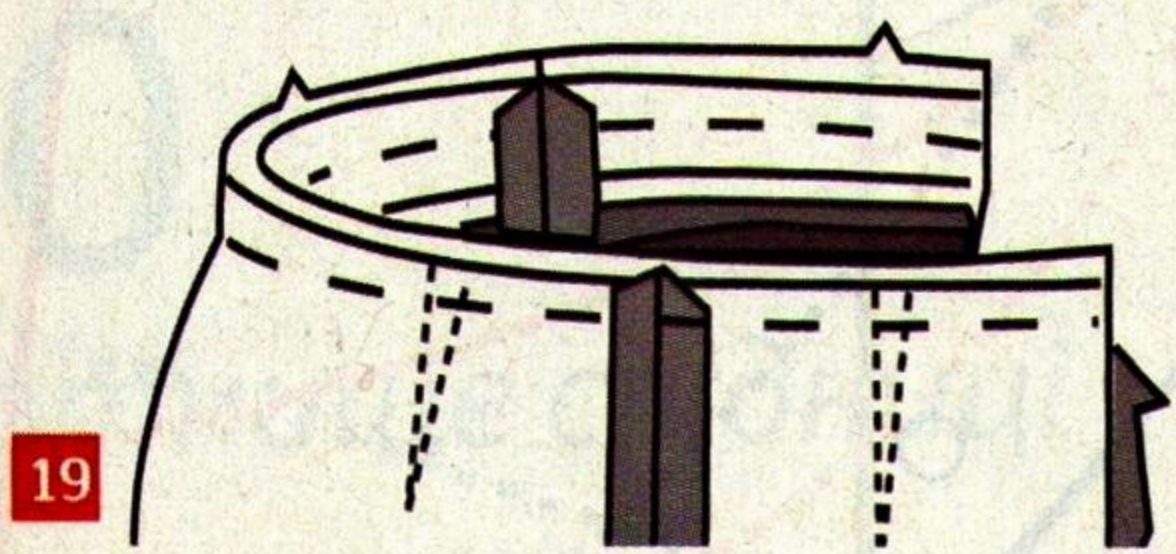
центрі кутика і продовжити строчку, зшиваючи верхні зрізи припусків шлиці. Надсікти праву частину заднього полотнища спідниці в кутику шлиці.

17 Трохи вище від надсічки розпрасувати припуски середнього шва заднього полотнища спідниці. Запрасувати суцільновикроєні припуски шлиці на ліву частину заднього полотнища спідниці. Заметати верхні краї суцільновикроєних припусків шлиці.

18 З лицьового боку прокласти наскрізну закріплюючу оздоблювальну строчку по лівій частині заднього полотнища спідниці.

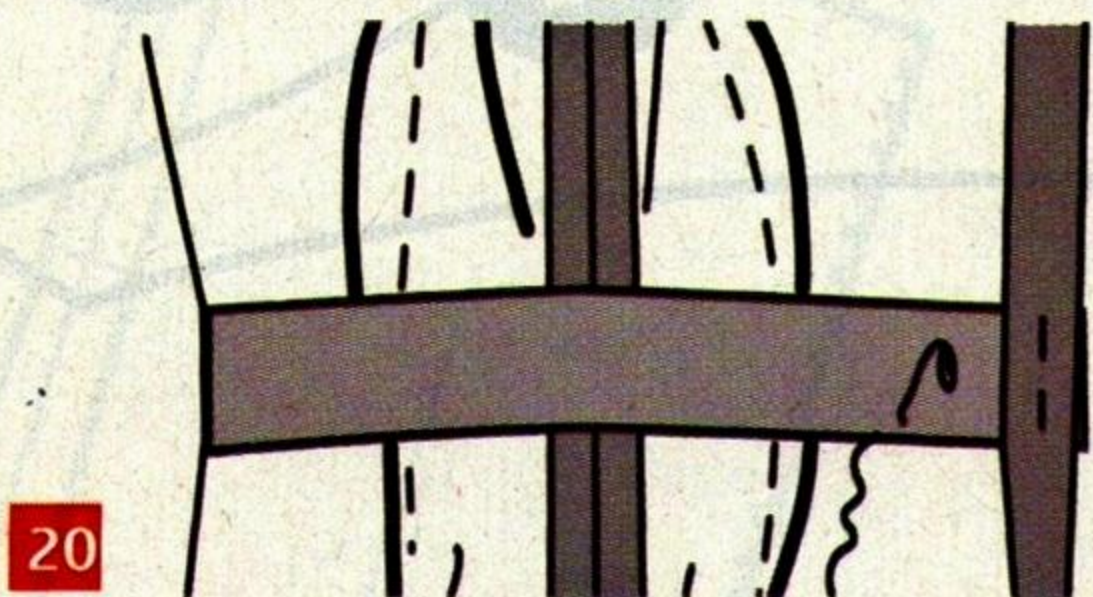
З'ЄДНАННЯ СПІДНИЦІ З ЛІФОМ

19 Приметати і пришити спідницю до нижнього зрізу пояса, зрівнявши лінії середини і бокові шви деталей. Спідницю запрасувати вниз, а припуски шва — на пояс.



19

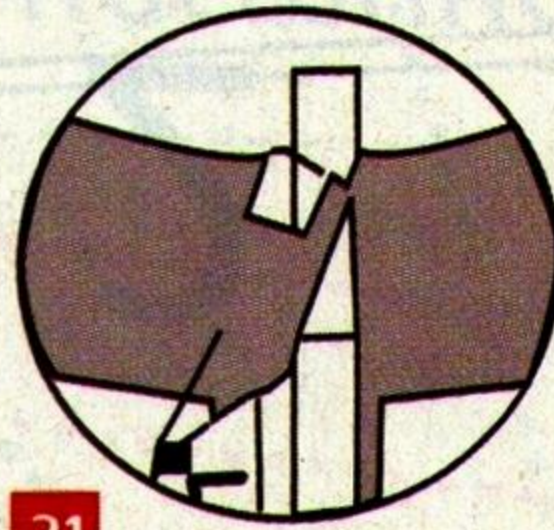
20 Перекрити шов пришивання спідниці запрасованим краєм підкладки пояса і пришити вручну потайними стібками. Наметати відкриті зрізи підкладки пояса.



20

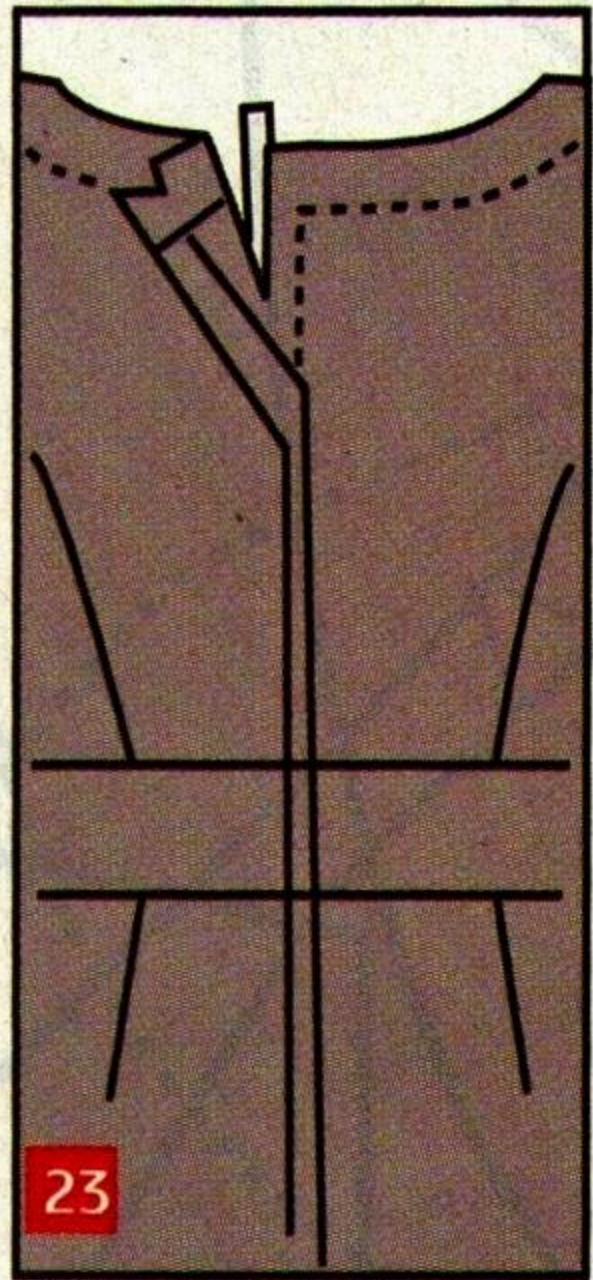
ОБРОБЛЕННЯ ЗАСТІБКИ

21 Запрасувати припуски по краях застібки. Приметати край правої частини спинки до правої стрічки застібки-блискавки, розміщуючи згин впритул до зубчиків застібки, огинаючи верхній край припуску застібки верхнім кінцем стрічки. Верхній кінець зубчиків розміщується на 1 см нижче від верхнього краю застібки.



21

22 Приметати край лівої частини спинки до лівої стрічки застібки-блискавки так, щоб він перекривав край застібки правої частини спинки на 2 мм. Обігнути припуск на оброблення застібки верхнім кінцем лівої стрічки застібки-блискавки, приметати.



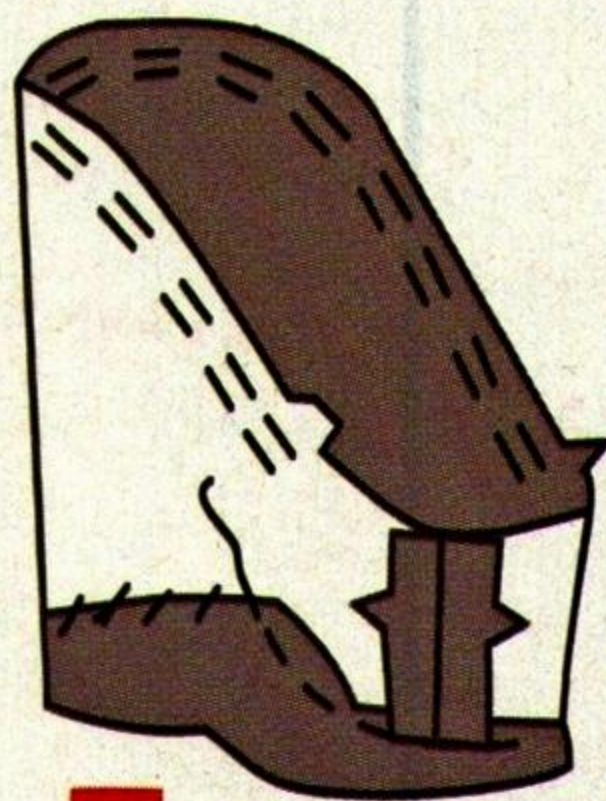
23

23 Пришити застібку-блискавку, прокладаючи строчки: по лівій частині спинки на 1-1,2 см від згину, по правій частині спинки — на 2 мм від згину.

24 Пришити гачок і петлю до кожної з частин спинки у верхній точці застібки.

ОБРОБЛЕННЯ РУКАВА

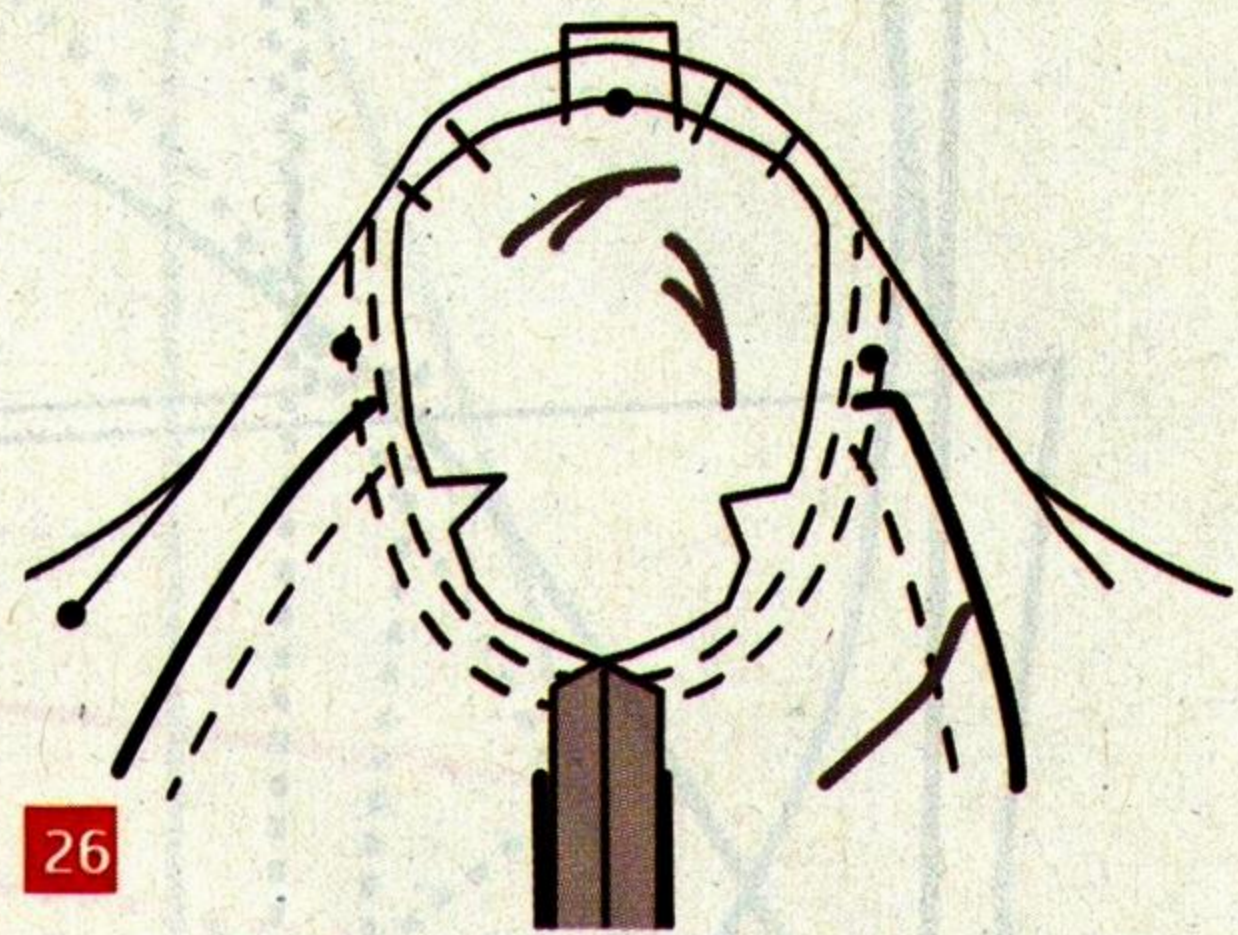
25 Прокласти строчки по окату кожного рукава (між виступами) для виконання посадки. Зшити зрізи рукава. Обробити нижній зріз рукава. Запрасувати на виворітний бік припуск на підгин низу рукава і пришити вручну підшивною потайною строчкою.



25

26 Вкласти рукав у пройму лицьовим боком одне до одного, сумістити необроблені краї. З внутрішнього боку рукава сумістити всі намітки, перенесені з викрійки. Стягнути окат рукава і рівномірно розподілити невеликі складки. Сколотити булавками по лінії шва. Вметати і вшити рукав у пройму. Прокласти строчку на відстані 3 мм від строчки вшивання рукава. Трохи нижче від

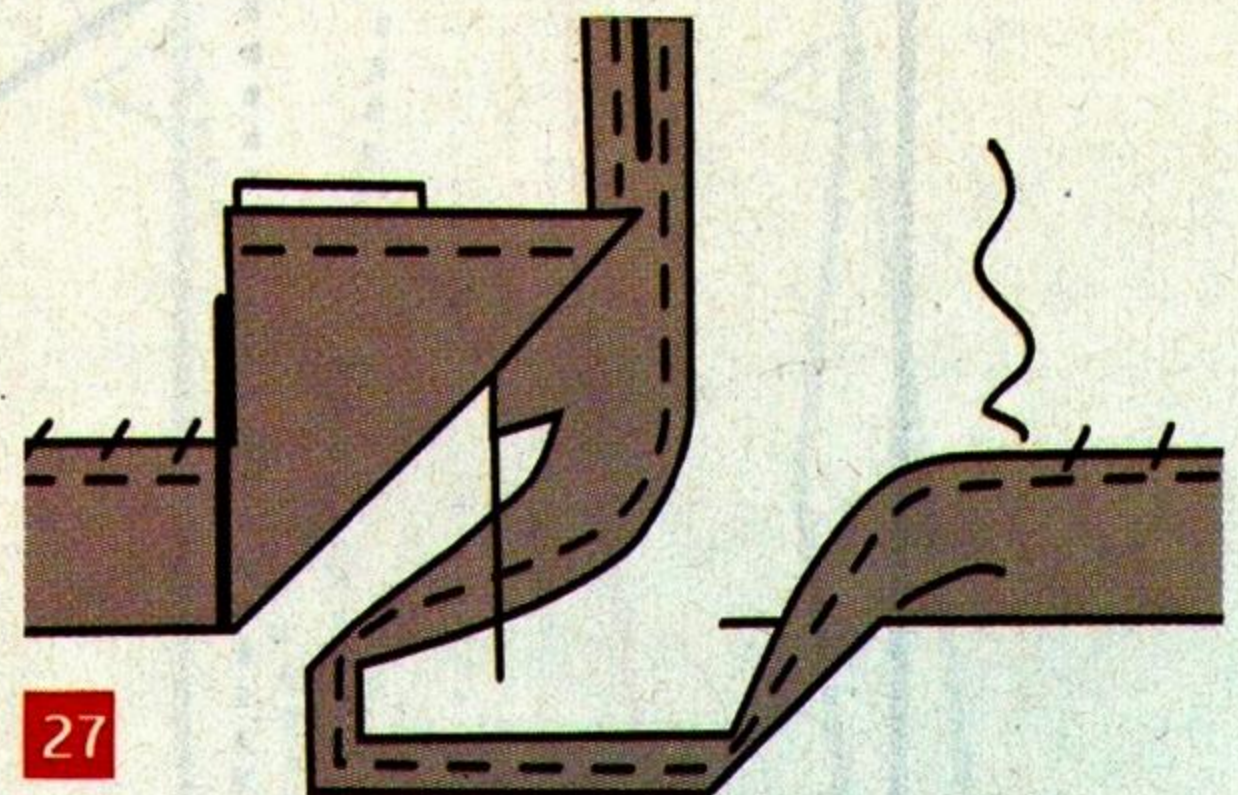
виступів підрізати припуски шва до ширини 1 см.



26

ОБРОБЛЕННЯ НИЗУ ВИРОБУ

27 Уточнити довжину виробу. Намітити лінію низу виробу в готовому вигляді. Розгорнути припуск на оброблення шлиці лівої частини заднього полотнища. Відміряти ширину підгину низу виробу; відрізати залишки тканини. Обробити нижній зріз виробу. Запрасувати на виворітний бік припуск на підгин низу і пришити ручним потайним стібком.



27

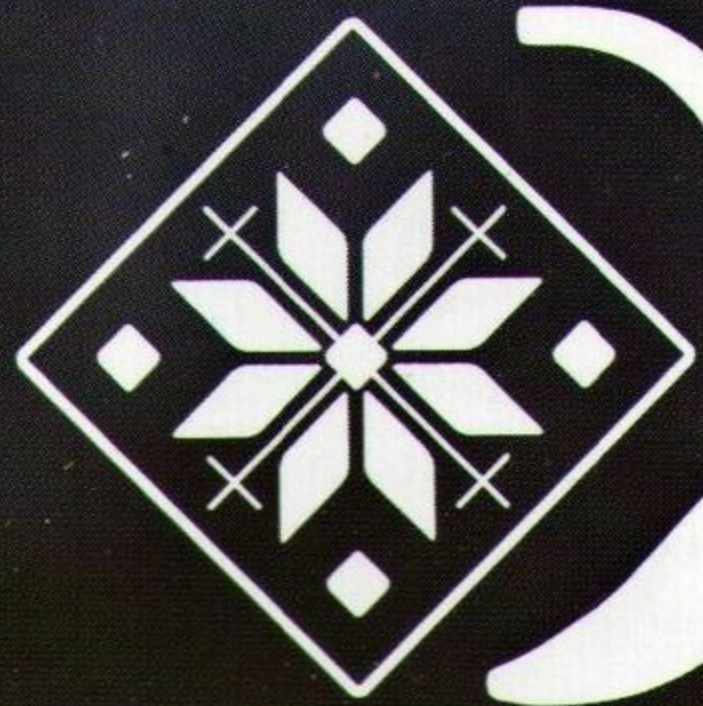
28 Запрасувати на виворітний бік припуск на оброблення шлиці лівої частини заднього полотнища спідниці і пришити ручним потайним стібком до підгину низу.

ВІДПОВІДЬ НА КРОСВОРД ЗІ С. 51

К	А	К	А	О	О	О	Л	О	Н	Г
Е	Н	М	О	П	С	Р	І			
Г	Л	Я	С	Е	А	Т	Е	Л	Ь	Є
Л	З	Л	О	С	Ь	И	Н			
І	Л	Ь	К	А	К	І	К	Р	А	
А	А	Б	А	С	К	І				
С	Т	О	П	О	Р	Т	А	К	С	А
К	А	С	А	А	М	А	Р	Е	Т	О
О	К	К	М	И	Н	П	Р			
П	І	А	Н	І	С	Т	С	К	А	Т
А	Б	Р	И	С	Р	А	П	А	Н	А
І	В	А	Т	А	А	О				
А	С	С	А	Р	І	С	Л	А	М	
Ф	Т	Р	И	Т	М	А	І			
Е	Х	О	Л	О	Т	Б	А	Н	А	Н
К	В	Б	О	Т	И	О				
Т	А	П	Ч	А	Н	Р	О	С	Т	Р



ПОДІЇ. МРІЇ. ПОЧУТТЯ



ЖІНКА

квітень 2016

ПСИХОЛОГІЯ

Правильна
мотивація –
ЗАПОРУКА
УСПІХУ!

НА ЧАСІ

Мирне
ЗАВТРА
вчорашніх
бійців

Найкращі

РЕЦЕПТИ
великодньої
випічки

Квіткова

ФЕЄРІЯ
НА ДАЧІ

ОКСАНА МАСЬ:

Любов
надає
КОЛОСАЛЬНОЇ
сили

СКАРБНИЧКА ПОРАД • 5 базових елементів вашого стилю
• Ясний і звабливий погляд • Викрійка, вишивка, декупаж
• Що заважає порядку в передпокої



ISSN 0131-6753

4 820012 960668



J. Mendel

Прямий крій штанів додасть стрункості силуету

чоловічий манер бавовняні сорочки або жіночні моделі з шовку й шифону, оздоблені бантами чи іншими деталями. Кольори можете обирати найрізноманітніші. Ми радимо у першу чергу придбати блузку білого та бежевого кольорів. Вони завжди ошатно виглядають і поєднуються майже з усіма елементами гардероба. І якщо любов до блузок не зупинити — придивіться до моделей

синього, винного та пляшково-зеленого відтінків. З-поміж принтів надавайте перевагу не надто строкатим.

ШТАНИ

Хоч би як ми пропагували жіночність, мати про запас штани теж потрібно. Пропонуємо класичну модель з ледь звуженими до щиколоток штанинами. Такий крій додає стрункості силуету і поєднується як зі строгими сорочками для офісної роботи, так і з широкими светрами крупної в'язки, і навіть з вишуканими вечірніми топами. Взуття також може бути абсолютно будь-яким: ботильйони на стійких підборах, гострі шпильки чи мокасини — обирати, звичайно ж, вам.

Завужена спідниця підкреслює вигин стегон і стрункість ніг. Жінкам з пишними формами варто вибирати моделі прямого крою.

ДО МОДЕЛІ НОМЕРА

Спідниця-олівець належить саме до тих незмінно популярних хітів, які ніколи не полишають модної сцени. Простий і строгий, позбавлений зайвих деталей фасон надасть виняткової жіночності вашому силуету. Викроїти і пошити таку спідницю нескладно — просто дотримуйтеся наведеної інструкції. (Див. с. 24-29)



МАЛЮНОК: ХРИСТИНА АСТАПЦЕВА

Здавалося б, дрібниці...

Будь-який базовий гардероб неодмінно потребує модних доповнень. Стильні та яскраві аксесуари особливо актуальні навесні — саме о цій порі жінкам хочеться мати якомога привабливіший вигляд.



ШОВКОВИЙ ШЛЯХ

Цієї весни шовкові хустки-каре прийшли на зміну довгим шарфам. Їх можна носити у вигляді стильних трикутників на шиї, перев'язувати ними ручки сумок чи пов'язувати на голову для менш офіційних візитів. Кольори можуть бути якнайяскравішими — хусток не стосується мода на пастельні тони в одязі, адже це повинен бути найсильніший та найсоковитіший акцент у вашому образі.

ЗАТКНУТИ ЗА ПОЯС

У новому сезоні тонкі пояски з лакованої чи кольорової шкіри досягнуть піку своєї популярності.

Щоправда, носити їх доведеться винятково на талії. Адже якщо ви спустите такий пояс нижче до лінії стегон, то візуально додасте собі кілька зайвих кілограмів. Оскільки жіночність і романтизм навесні надзвичайно затребувані, підкреслена тонким ремінцем талія — саме те, чого вимагають від нас модні дизайнери та наші чоловіки.

СУМЧАСТІ

Якщо бажаєте додати до гардероба наймоднішу сумку сезону, зверніть увагу на напівкруглі моделі. Жорсткі строгі сумки зали-



шилися в минулому. Напівкруглою може бути як форма самої сумки, так і окремих її деталей. Майже все має сигналізувати про м'якість і чуттєвість вашої натури.

ПАРНЕ КАТАННЯ

Головний тренд прийдешнього сезону — взуття на плоскій підшві. Балетки, туфлі, мокасини, сандалії та черевики не занадто підносять над землею. Звичайно, ця тенденція порадує пані, які прагнуть комфорту. Але ми все ж радимо не списувати з рахунків черевики на підборах, адже деякі образи без них уявити та відтворити просто неможливо!

Підготувала Анастасія Яворська



СПІДНИЦЯ-ОЛІВЕЦЬ

Розміри 42, 50.
Довжина 65 см.



ВАМ ПОТРІБНІ:

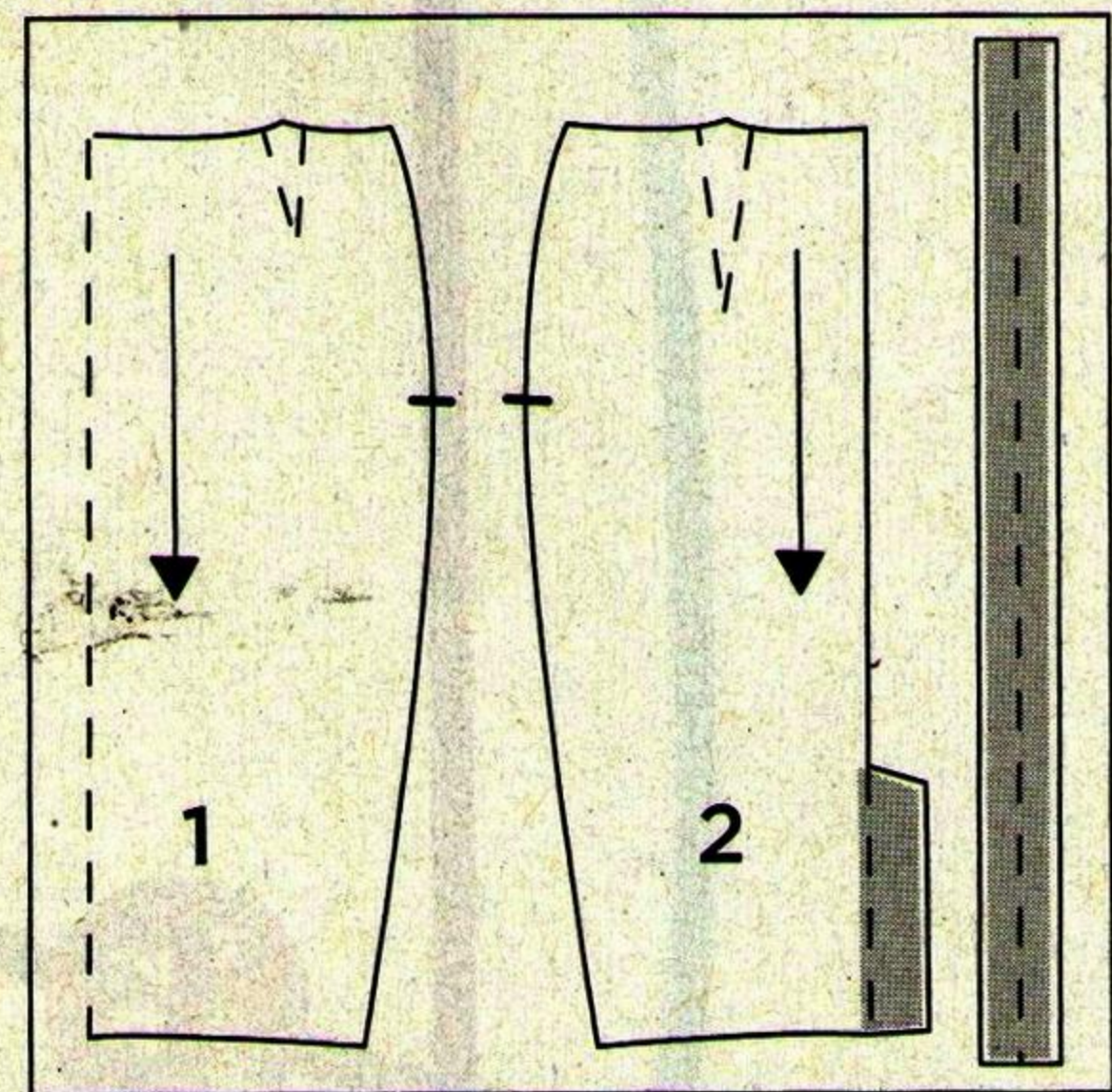
- вовняна чи змішана костюмна тканина 1,00 м завширшки 140 см;
- підкладкова тканина для спідниці 0,85 м завширшки 140 см;
- м'який біластичний флізелін (призначений для дублювання комірців і обшивок, а також пілочок жакетів та пальт);
- потайна застібка-блискавка довжиною 22 см та спеціальна лапка для машинки, щоб її пришити;
- ґудзик;
- нитки для шиття.

ПЕРЕД РОЗКРОЮВАННЯМ

Деталі викрійки вирізати за відповідного розміру контурною лінією. Пояс не наведено у деталях крою — його належить викроїти самостійно згідно з вашим розміром.

РОЗКРІЙ

План розкладки наводить найбільш раціональний спосіб розміщення деталей паперової викрійки на тканині. Зверніть увагу на те, щоб напрямок ниток основи був паралельним пругу чи згину тканини.



ПРИПУСКИ

Довкола деталей паперової викрійки розмітити на основній тканині за допомогою лінійки та кравецької крейди припуски: на шви та по зрізах — 1,5 см, на підгин низу — 4 см.

На підкладковій тканині розмітити припуски на шви та підгин низу — 1,5 см. Деталі викроїти за викресленими лініями.

ПРОКЛАДКА

Деталь пояса викроїти також із прокладки з тим самим напрямком ниток основи, що й на деталях крою з основної тканини, та з припусками на шви. Деталі крою з прокладки припрасувати до деталей крою з основної тканини з виворітного боку.

ЛІНІЇ ШВІВ І РОЗМІТКА

Скласти деталі спідниці навпіл за лінією згину, лицьовим боком всередину, зверху прикласти відповідні деталі паперової викрійки та приколоти. Контури деталей і розмітку (лінії швів і низу), окрім стрілки напрямку ниток основи, перевести на виворітний бік деталей крою кравецькою крейдою чи кравецьким олівцем. Лінії середини переду, згинів, суміщення перевести на лицьовий бік деталей крою вручну великими зметувальними стібками.

З ТКАНИНИ

1. Переднє полотнище зі згином 1х
2. Заднє полотнище 2х
3. Пояс довжиною 71-87 см (залежно від розміру) та шириною 6 см, у готовому вигляді 3 см.

З ПІДКЛАДКОВОЇ ТКАНИНИ

1. Переднє полотнище зі згином 1х
2. Заднє полотнище 2х

ХІД РОБОТИ

1 Виточки

На передньому та задньому полотнищах зшити виточки й запрасувати їх глибини до лінії середини полотнища.

2 Середній шов заднього полотнища та обробка шлиці

Обидві деталі заднього полотнища скласти лицьовими боками і зшити середні зрізи до позначки шлиці. Припуски на обробку шлиці обметати. Припуск зі сторони нижньої деталі застрочити, перегнувши його за лінією розмітки. Середній шов заднього полотнища спідниці запрасувати, зрізи урівняти і зшити, одночасно зшиваючи уступ шлиці,



шов зшивання обметати. Потім шов запрасувати, виправляючи та припрасовуючи шлицю, та настрочити ліве заднє полотнище, одночасно закріплюючи уступ шлиці. (Малюнок 1.)

3 Правий боковий шов

Виконати правий боковий шов.

4 Застібка-блискавка

Зшити лівий боковий шов до позначки довжини блискавки. Припуски шва розпрасувати на два боки, підкласти блискавку відповідно до позначки одним із показаних на малюнку 2 способів та приметати так, аби розпрасовані припуски з'єднувалися в стик. Закріпити застібку строчкою — вона є водночас і оздоблювальною.

5 Підкладка

На підкладці зшити виточки й виконати шви, залишивши відкритим розріз для застібки на блискавку (симетрично до такого ж розрізу на спідниці!) та розріз для шлиці на середньому шві заднього полотнища. Підкладку вкласти в спідницю виворітним боком до виворітного боку, приметати до верхнього краю спідниці, підвернути та пришити до тасьми застібки-блискавки.

6 Пояс

Пришити пояс до верхнього краю спідниці, залишивши припуск під застібку пояса виступати за задній край розрізу. Припуски шва пришивання й припуск уздовж відкритого поздовжнього краю спідниці запрасувати на пояс. Пояс скласти уздовж та зшити на кінцях короткі зрізи. Вивернути пояс. Внутрішній край пояса пришити вручну, зшити краї половинок пояса на ділянці припуску під застібку. На передньому кінці пояса обметати петлю. (Малюнок 3.)

7 Припуск на підгин низу

Запрасувати припуск на підгин низу на виворітний бік та вручну пришити. Підкладку підшити так, щоб вона була на 2 см коротша за спідницю.

