

№ 119 186

О СКАЛЬНЫХ ПЕЩЕРАХЪ
НА БЕРЕГУ ДНѢСТРА

ВЪ ПОДОЛЬСКОЙ ГУБЕРНИИ

В. Б. Антоновича

Володымир

СЪ 3 ТАБЛИЦАМИ.



ОДЕССА.

Типографія А. Шульце. Давжеровская улица, домъ Карузо, № 36.

1886.



III 189.136

1947 K. 185 / 2065

О скальныхъ пещерахъ на берегу Днѣстра въ Подольской губерніи.

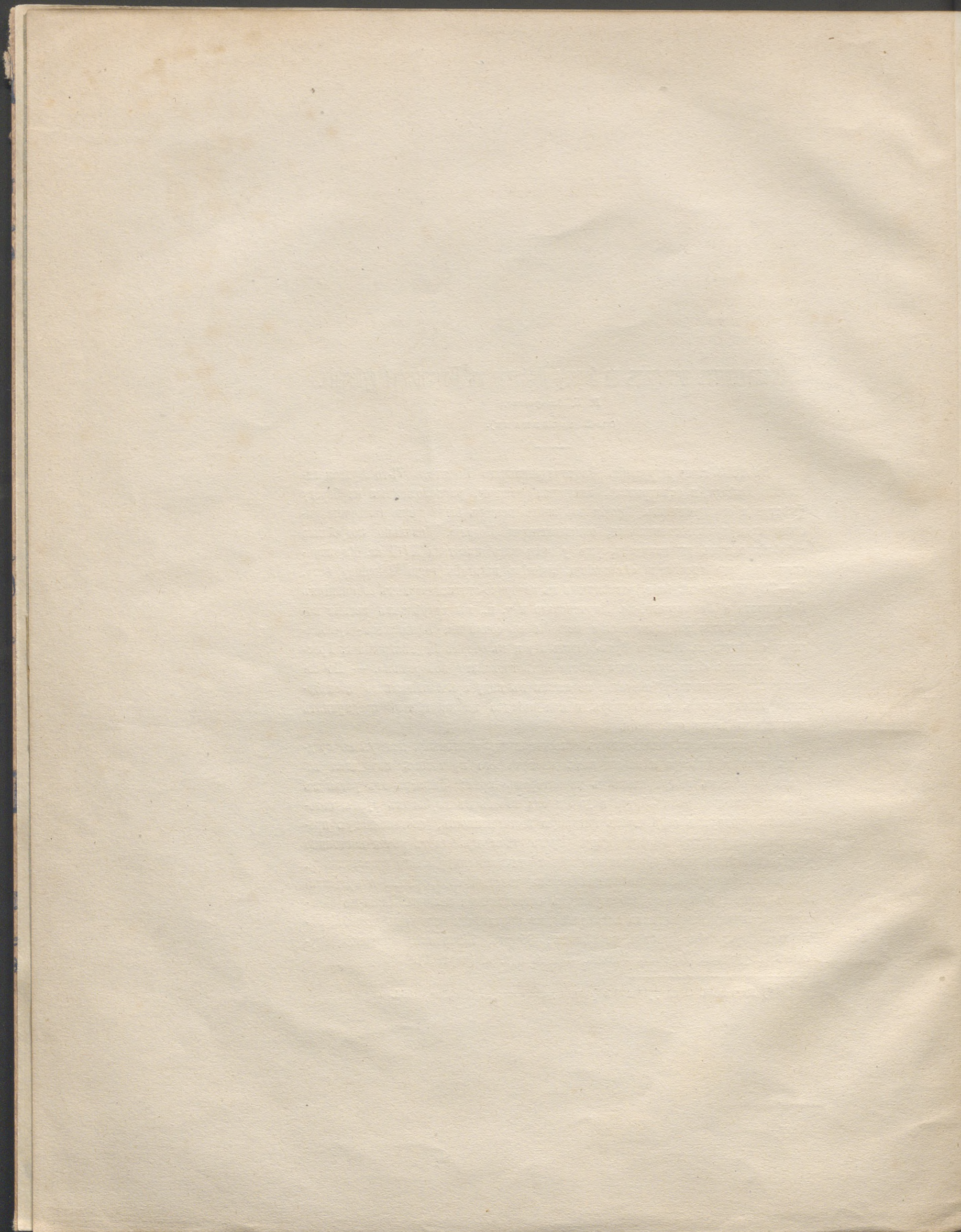
В. Б. Антоновича.

(съ 3 таблицами).

Въ 1883 г. по порученію Распорядительнаго Комитета VI-го Археологическаго Съѣзда, я осматривалъ скальныя пещеры, расположенныя на берегу Днѣстра и его притоковъ. Многія изъ этихъ пещеръ были давно намѣчены писателями и путешественниками, описывавшими Подоліе. Довольно подробныя свѣдѣнія о нихъ мы находимъ уже у польскаго писателя XVIII ст. Ржончинскаго въ его сочиненіи «Actuarium historiae naturalis regni Poloniae» (стр. 26—30). Мнѣ свѣдѣнія, разсѣянныя въ историко-статистическихъ сочиненіяхъ Балинскаго и Липинскаго, кс. Марчинскаго и т. п., мы встрѣчаемъ весьма подробныя указанія на днѣстровскія пещеры въ сочиненіи Афанасьева-Чужбинскаго «Поѣздка въ Южную Русь» (часть II) и въ очеркѣ Поднѣстровія г. Гроссула-Толстаго: «Замѣчательныя мѣста Днѣстровскаго побережья». — Но составители упомянутыхъ описаній не имѣли въ виду археологическаго изслѣдованія намѣченныхъ ими пещеръ, и моя поѣздка имѣла цѣлью предпринять попытку въ этомъ отношеніи.

Образованіе многочисленныхъ естественныхъ скальныхъ пещеръ на среднемъ теченіи Днѣстра и на нижнихъ частяхъ его притоковъ находится въ связи съ общимъ географическимъ характеромъ края; Днѣстръ отъ устья въ него пограничной рѣки Збруча и до Ямполья течетъ въ глубокомъ руслѣ, которое онъ проложилъ себѣ черезъ нагорную возвышенность, составляющую продолженіе Карпатской горной цѣпи. Русло рѣки пролегаетъ почти постоянно среди отвѣсныхъ скалъ обнаженнаго имъ третичнаго силурійскаго известняка *). Эта каменная порода, составляющая весьма толстый слой, рыхла и представляетъ множество трещинъ, образующихъ естественныя пещеры. Такія-же обнаженія третичнаго известняка встрѣчаемъ на протяженіи нижнихъ теченій сѣверныхъ притоковъ Днѣстра, на рѣкахъ: Збручѣ, Жванчикѣ, Смотричѣ, Счусенкѣ, Студеницѣ, Теремкѣ, Ушицѣ, Лядавѣ и т. п. (черт. 1).

*) Малевскій. О силурійской формации днѣстровскаго бассейна, 1866.



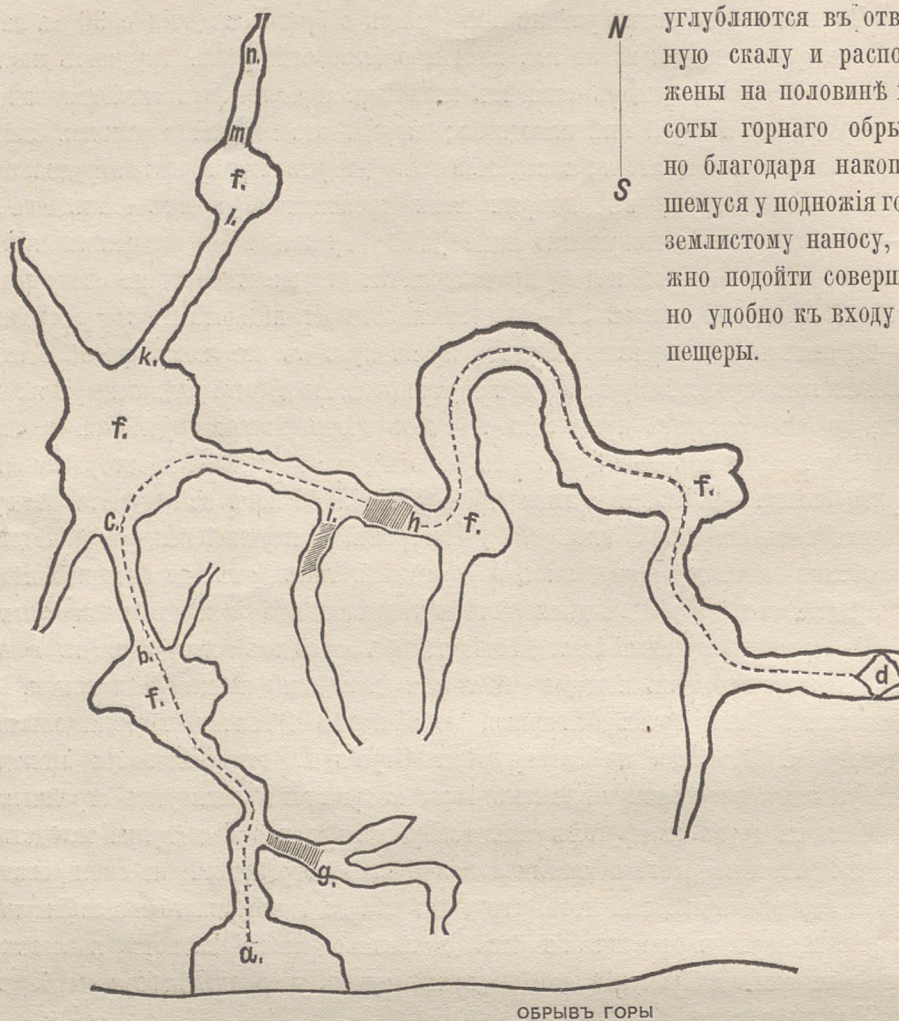
Во всемъ указанномъ районѣ мнѣ удалось собрать свѣдѣнія о 30 съ лишнимъ пещерахъ, но далеко не всѣ возможно было осмотрѣть. Трудность изслѣдованія подольскихъ пещеръ зависитъ главнымъ образомъ отъ свойства каменной породы, въ которой онѣ находятся; порода эта мягкая и рыхлая, легко вывѣтривается и осыпается; вслѣдствіе того доступъ къ пещерѣ затрудняется; многія такія пещеры, въ которыя вели тропинки по краямъ скалъ еще за 20—30 лѣтъ, теперь совершенно недоступны; тропинки эти осыпались и разрушились и отверстіе въ пещеру представляется открывающимся на совершенно отвѣсной скалѣ, на высотѣ 50—60 сажень отъ ея подножія и въ разстояніи 10—20 сажень отъ верхняго обрыва; проникнуть въ нее можно развѣ весьма рискованнымъ путемъ, спускаясь изъ вершины скалы до отверстія пещеры на канатѣ; но способъ этотъ представляетъ столь значительныя неудобства и опасности, что, испытавъ его разъ (въ Бакотѣ), я не отважился вторично повторять опыта. — Вслѣдствіе этого препятствія я не могъ изслѣдовать пещеръ у Карачковецъ, верхняго ихъ ряда у Нагорянъ и верхней пещеры у Лядавы — особенно сожалѣть приходилось о послѣдней, такъ какъ, по сказанію мѣстныхъ людей, въ ней нѣкогда видѣли много костей какихъ-то громадныхъ животныхъ.

Въ другихъ случаяхъ изслѣдованіе пещеръ оказалось затрудненнымъ вслѣдствіе закрытія входа въ пещеры мѣстными жителями по хозяйственнымъ соображеніямъ. Такъ самая обширная, по описанію Ржончинскаго, подольская пещера у м. Кривчика на берегу рѣки Счусенки, открывавшаяся нѣкогда тремя узкими отверстіями на склонѣ горы и представлявшая рядъ огромныхъ, соединенныхъ другъ съ другомъ залъ, теперь совершенно недоступна вслѣдствіе того, что мѣстные жители завалили всѣ 3 входа огромными массами скалъ; сдѣлали это они вслѣдствіе того, что овцы изъ соседняго пастбища забивались часто въ пещеры, и отыскиваніе ихъ доставляло много хлопотъ хозяевамъ. Также оказались закрытыми входы двухъ пещеръ у села Хоробора на берегу рѣки Ушицы и т. п.

Вслѣдствіе указанныхъ причинъ изъ числа намѣченныхъ пещеръ я успѣлъ осмотрѣть только 15. — Пещеры эти могутъ быть раздѣлены на двѣ группы: 1) Пещеры естественныя съ слѣдами болѣе или менѣе явственной отдѣлки рукою человѣка и съ слѣдами его пребыванія или въ самой пещерѣ или въ ея окрестностяхъ въ первобытное время и 2) Пещеры, высѣченныя въ скалахъ въ болѣе близкое къ намъ уже историческое время для разныхъ культурныхъ цѣлей. Къ первой группѣ, я полагаю, могутъ быть отнесены пещеры у селъ: Нѣчина, Студеницы и Нагорянъ, къ второй — пещеры у Жванца, Бакоты, Лядавы и Буши.

Пещеры у Нѣчина.

На лѣвомъ берегу Смотрича между селами Нѣчиномъ и Залучьемъ, на земляхъ принадлежащихъ послѣднему, расположены рядомъ 3 пещеры. Онѣ



N углубляются въ отвѣс-
ную скалу и располо-
жены на половинѣ вы-
соты горнаго обрыва,
но благодаря накопив-
шемуся у подножія горы
землистому наносу, мо-
жно подойти совершен-
но удобно къ входу въ
пещеры.

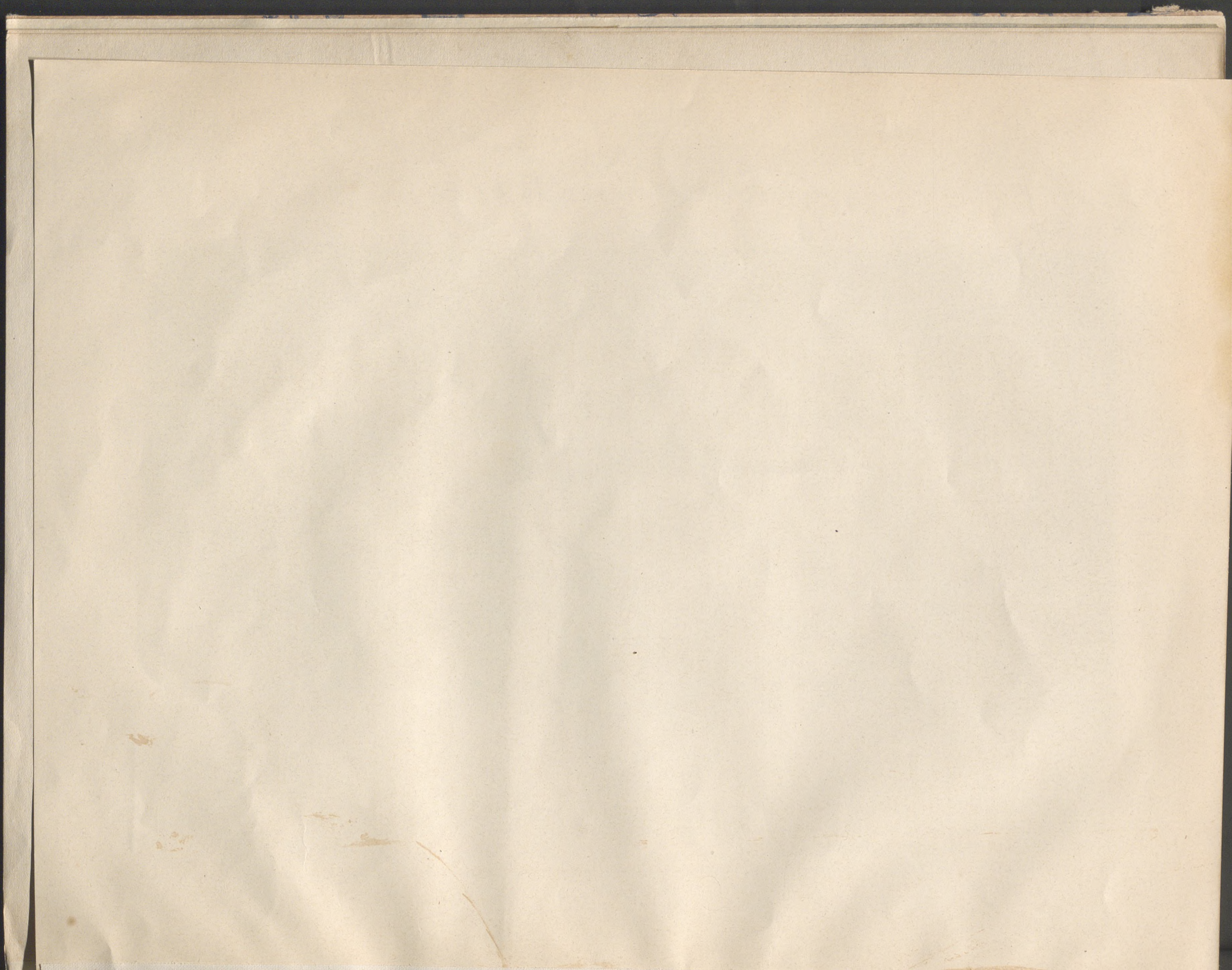
ОБРЫВЪ ГОРЫ

По свидѣтельству документа половины XVI столѣтія, въ то время входы въ пещеры находились на совершенно отвѣсной скалѣ и проникать въ нихъ можно было только по лѣстницамъ, обязанность строить которыя возлагалась какъ повинность на жителей двухъ сосѣднихъ селъ. — Входъ въ главную пещеру обращенъ къ югу; у входа находится довольно широкій гротъ (a); въ немъ въ настоящее время помѣщены старыя образа и ежегодно служитя молебствіе. Изъ грота углубляется въ скалу корридоръ, которымъ можно пройти на довольно значительное разстояніе; корридоръ этотъ довольно низкій, такъ что идти по немъ можно только согнувшись, а въ иныхъ мѣстахъ (b—c, k—l, m—n) можно двигаться только ползкомъ; извилины хода пролегаютъ не на одномъ уровнѣ, а постоянно то понижаются, то повышаются, слѣдуя направленію трещины, образовавшейся въ скалѣ. По мѣстамъ (f. f. f. f.) корридоръ



Фото-Гравюра Шереръ, Набоольмъ № въ Москвѣ

Видъ пещеръ у с. Нагорянъ.



нѣсколько расширяется, образуя небольшія камеры въ 5—12 шаговъ въ діаметрѣ, вышиною отъ 3 до 7 аршинъ. Самая большая длина пройденнаго пещернаго хода (a.....d) равняется 42 метрамъ. Въ концѣ d ходъ заваленъ огромною каменною глыбою, сорвавшеюся изъ потолка и закрывшею проходъ въ дальнѣйшую часть пещеры. Боковые ходы развѣтвляются въ различныхъ направленіяхъ и на различномъ уровнѣ и оканчиваются постепенно суживаясь, такъ что дальнѣйшее движеніе по нимъ даже ползкомъ становится невозможнымъ. — Дно корридоровъ и камеръ каменное; оно состоитъ или изъ цѣльной скальной породы, въ которой проложена пещера, или изъ обвалившихся изъ ея стѣнъ и потолка глыбъ и муссора; только въ трехъ мѣстахъ (g, h, i) дно пещеры покрыто мягкимъ слоемъ наноса, состоящимъ изъ смѣси глины, щебня и чернозема; въ мѣстахъ h и i слой этотъ достигаетъ толщины 35 сантиметровъ, а въ g—57 сантим. Слой этотъ взрытъ былъ маленькими лопатками; онъ заключалъ человѣческія и звѣриныя кости. — Вообще дно всѣхъ корридоровъ и камеръ покрыто множествомъ человѣческихъ костей разбросанныхъ въ совершенномъ безпорядкѣ. Съ перваго взгляда поражаетъ то обстоятельство, что при огромномъ количествѣ всѣхъ костей скелета, невозможно найти среди нихъ ни одного черепа, но обстоятельство это объясняется случайностью; лица разныхъ сословій, посѣщавшія пещеру, руководимыя благочестивыми побужденіями, тщательно собирали черепа, выносили ихъ изъ пещеры и предавали погребенію.

Послѣднее погребеніе всѣхъ оставшихся еще череповъ произошло за 3 или 4 года до посѣщенія мною пещеры; такимъ образомъ краниологическій матеріалъ исчезъ безвозвратно. Разматривая остальные кости, на многихъ изъ нихъ можно было замѣтить характеристическія черты, относимыя обыкновенно антропологами къ признакамъ скелета первобытнаго человѣка; такъ среди нихъ были бедренныя кости съ очень сильно развитою шероховатою линіею на задней поверхности кости (*femurs à colonne*), многія голени имѣли ясно мечевидную форму (*tibia platyspémica*), малыя берцевыя кости отличались весьма глубокими продольными бороздами (*fibules cannelées*), наконецъ многія плечевыя кости имѣли сквозное отверстіе выше локтевой сочленительной головки *).

Въ 60 шагахъ къ востоку отъ большой пещеры, на одномъ уровнѣ съ нею, находится гротъ, извѣстный у народа подъ названіемъ «Киньска пещера»; гротъ этотъ, длиною въ 10,20 метра, шириною отъ 2 до 3,20 метровъ и высотою отъ 2—3 метровъ, имѣетъ видъ неправильнаго треугольника; дно его состоитъ изъ сплошной скалы, на поверхности которой никакихъ предметовъ не было найдено.

Въ 40 шагахъ еще дальше къ востоку лежитъ третья пещера, носящая у народа названіе «Жидовской»; она представляетъ одинъ корридоръ безъ раз-

*) Проф. Анучинъ призналъ на засѣданіи съѣзда эти особенности представленныхъ экземпляровъ костей.

вѣтвленій, высотой отъ 2—3 аршинъ и длиною въ 13½ метровъ. Оба конца пещеры выходятъ наружу и представляютъ удобные входы. Дно пещеры состоитъ изъ каменнаго муссора, среди котораго находятся многочисленныя раковины *unio pictorum*.

Въ окрестности пещеръ, насколько можно было собрать свѣдѣнія у мѣстныхъ жителей, найденъ былъ за нѣсколько лѣтъ человѣческой скелетъ, при которомъ лежалъ большой обломокъ сталактита съ цилиндрическимъ отверстіемъ и два полированные каменные топорика: одинъ кремневый, другой изъ тальковаго сланца — оба топорика удалось приобрѣсти у ихъ владѣльца.

Въ народныхъ разсказахъ Нѣчинскія пещеры соединены съ преданіями о татарскихъ набѣгахъ. Старожилы утверждаютъ, что во время этихъ набѣговъ жители Нѣчина и сосѣднихъ селъ находили въ пещерахъ безопасное убѣжище отъ грабителей и разсказываютъ по этому поводу болѣе или менѣе драматическіе эпизоды. Подтверженіе народнаго преданія мы нашли въ двухъ обстоятельствахъ: производя изслѣдованіе въ главной пещерѣ, при расчисткѣ наноса въ мѣстѣ h, среди костей найдена была маленькая серебряная монета, которая оказалась польскимъ полторакомъ Сигизмунда III 1620 года. Сверхъ того въ актовыхъ каменецкихъ книгахъ отыскался документъ, подтверждающій самымъ положительнымъ образомъ народныя воспоминанія *). Здѣсь записанъ актъ, составленный въ 1543 году, по которому подкоморій Подольской земли Янъ Гербуртъ произвелъ разграниченіе между имѣніемъ паніи Анны Домаратовичевны Радецкой селомъ Лучниковичъ, alias Залучье, и имѣніями каменецкаго католическаго епископа селомъ Нѣчиномъ и мѣстечкомъ Черчемъ. При производствѣ разграниченія пещера оказалась на пограничной чертѣ обоихъ имѣній и очевидно обѣ стороны сильно дорожили правомъ пользованія ею, ибо подкоморій опредѣляетъ это право два раза въ текстѣ составленнаго имъ документа; доведши пограничную черту до пещеры, онъ говоритъ: «Во истину пещера должна оставаться на всегда и во вѣки въ общемъ пользованіи людей какъ изъ Залучья такъ и изъ Черча; ни одна сторона не должна ее считать своею исключительною собственностью, но она должна служить мѣстомъ общаго убѣжища отъ поганыхъ и отъ всякаго другаго врага во время набѣговъ на страну. Вольно въ ней искать пріюта всякому мужу и всякой жонкѣ и всякому жителю до малѣйшаго ребенка такъ изъ Залучья, alias Лучниковичъ, какъ и изъ епископскаго Черчинскаго имѣнія». Затѣмъ окончивши актъ разграниченія, подкоморій еще разъ возвращается къ вопросу о правѣ пользованія пещерою и опредѣляетъ слѣдующія условія: «Относительно пещеры — она, какъ выше было сказано, должна быть въ общемъ и недѣлимомъ владѣніи. Одинъ другому

*) Книга Кіевского центрального архива. Каменецкая земская записовая 1544 года (*liber inscriptionum et aliarum transactionum*) fol. 334—338. № книги 3598, № документа 719.

не должны препятствовать входа въ нее во время вражескаго набѣга. Если бы человѣкъ или жонка изъ Залучья не допускали входа въ пещеру человѣку, жонгѣ или ребенку изъ епископскаго Черчинскаго имѣнія и если бы это было доказано присяжнымъ показаніемъ одного или двухъ лицъ, то владѣлецъ Залучья долженъ будетъ наказать виновнаго подѣ опасеніемъ штрафа въ 3 гривны. То же относится обратно къ жителямъ Черча по отношенію къ Залучанамъ. Но если бы самъ помѣщикъ одного села не допустилъ пользоваться пещерою помѣщику другаго села или его людямъ, или слугамъ, или служанкамъ во время непріятельскаго нашествія, то онъ будетъ подлежать штрафу въ 100 гривенъ..... Лѣстницы же къ пещерамъ должны строить сообща жители Залучья и Черча, а кто, получивъ повѣстку, не исполнитъ этой повинности, уплотитъ два золотые штрафа, и сверхъ того помѣщикъ долженъ учинить справедливость надъ виновнымъ подѣ опасеніемъ штрафа въ 3 золотые по земскому позву».

Приведенный отрывокъ констатируетъ вполне историческое назначеніе пещеры въ XVI столѣтіи, но не исключаетъ предположенія о существованіи ея въ гораздо болѣе раннюю эпоху, на которую указываютъ какъ антропологическія особенности многихъ человѣческихъ костей, такъ и немногія каменные орудія, найденныя въ окрестности пещеры; во всякомъ случаѣ слишкомъ продолжительное, хотя и не постоянное пребываніе человѣка въ Нѣчинской пещерѣ, дало поводъ къ такимъ наслоеніямъ остатковъ его быта, что древнѣйшій періодъ его пребыванія въ этомъ убѣжищѣ едва-ли можетъ быть констатированъ съ полною ясностью.

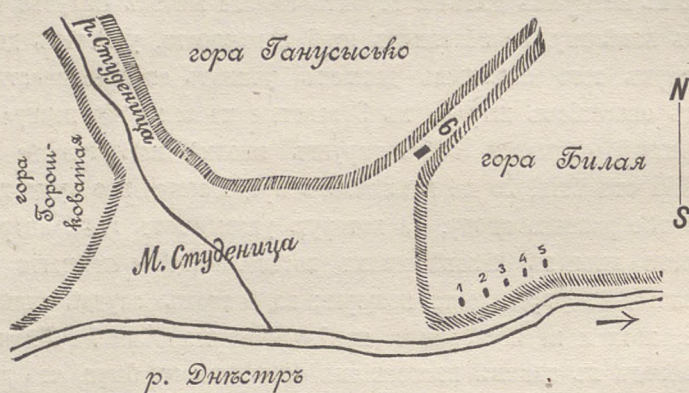
Пещеры у Кривчика.

Пещеры эти лежатъ за мѣстечкомъ Кривчикомъ на высокой горѣ, на которой замѣтны слѣды позднѣйшаго городища. Онѣ открывались тремя узкими входами на самомъ верхнемъ уступѣ горы, входы обращены были къ сѣверо-западу, къ руслу небольшой горной рѣчки Счусенки; въ настоящее время ходы эти завалены глыбами камней, по хозяйственнымъ соображеніямъ крестьянъ, о которыхъ выше было упомянуто, такъ, что проникнуть въ пещеры невозможно; вѣроятно въ обширныхъ залахъ, описанныхъ Ржончинскимъ и посѣщенныхъ, по его словамъ, около 1700 года подольскимъ воеводою Мартиномъ Контскимъ, можно было бы найти много слѣдовъ пребыванія въ нихъ первобытнаго человѣка—по крайней мѣрѣ окрестности пещеръ усѣяны понынѣ многочисленными экземплярами отбивныхъ кремневыхъ орудій; отстранивъ болѣе сомнительные экземпляры, въ нѣсколько часовъ удалось собрать на склонахъ горы довольно многочисленную коллекцію этихъ орудій: ножей, острій, скребковъ, стрѣлокъ и топоровъ; большинство этихъ орудій отличалось явными признаками отдѣлки рукою человѣка; помимо ясной, вполне цѣлесообразной формы, большинство ихъ представляло весьма типическія отбивныя луковицы (*bulbes de percussion*),

образовавшіяся на мѣстахъ, гдѣ ударъ отдѣлилъ орудіе отъ кремневой глыбы и края многихъ изъ нихъ носили слѣды подправки, произведенной рядомъ мелкихъ ударовъ. Присутствіе этихъ орудій вблизи входа въ пещеру служитъ хотя косвеннымъ указаніемъ на значеніе ея въ качествѣ жилища, убѣжища, или стоянки людской въ неолитическую эпоху каменнаго вѣка.

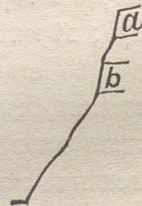
Пещеры у Студеницы.

Мѣстечко Студеница расположено въ долинѣ, окаймленной съ юга р. Днѣстромъ и замкнутой съ трехъ другихъ сторонъ высокими горами: съ за-



пада возвышается гора, называемая «Горошковатая», съ сѣвера гора «Ганусисько» — онѣ раздѣлены глубокою долиною, по которой протекаетъ рѣчка Студеница, впадающая въ Днѣстръ въ самомъ мѣстечкѣ; съ восточной стороны долины возвышается гора «Билая», южная часть которой прилегаетъ къ руслу Днѣстра, сѣверная же отдѣляется отъ горы «Ганусисько» глубокимъ сухимъ оврагомъ, вымытымъ теченіемъ дождевой воды. — Билая гора высится надъ уровнемъ Днѣстра на 70 сажень, и склонъ ея очень крутъ и въ верхнихъ частяхъ совершенно отвѣсенъ, между тѣмъ какъ внизу становится нѣсколько болѣе пологимъ вслѣдствіе осыпей и наносовъ, скопившихся у ея подножія. Отвѣсная часть склона, ближе къ вершинѣ горы въ *a* и *b*, состоитъ изъ обнаженныхъ скалъ третичнаго известняка; въ верхней части этого отвѣснаго скальнаго обрыва находится цѣлый рядъ пещеръ и скальныхъ гротовъ (1, 2, 3, 4, 5). Собственно пещеръ насчитывается 5, но двѣ первыя (считая съ запада) незначительны и могутъ быть сочтены скорѣе объемистыми гротами, чѣмъ пещерами.

Склонъ Билой горы въ разрѣзѣ

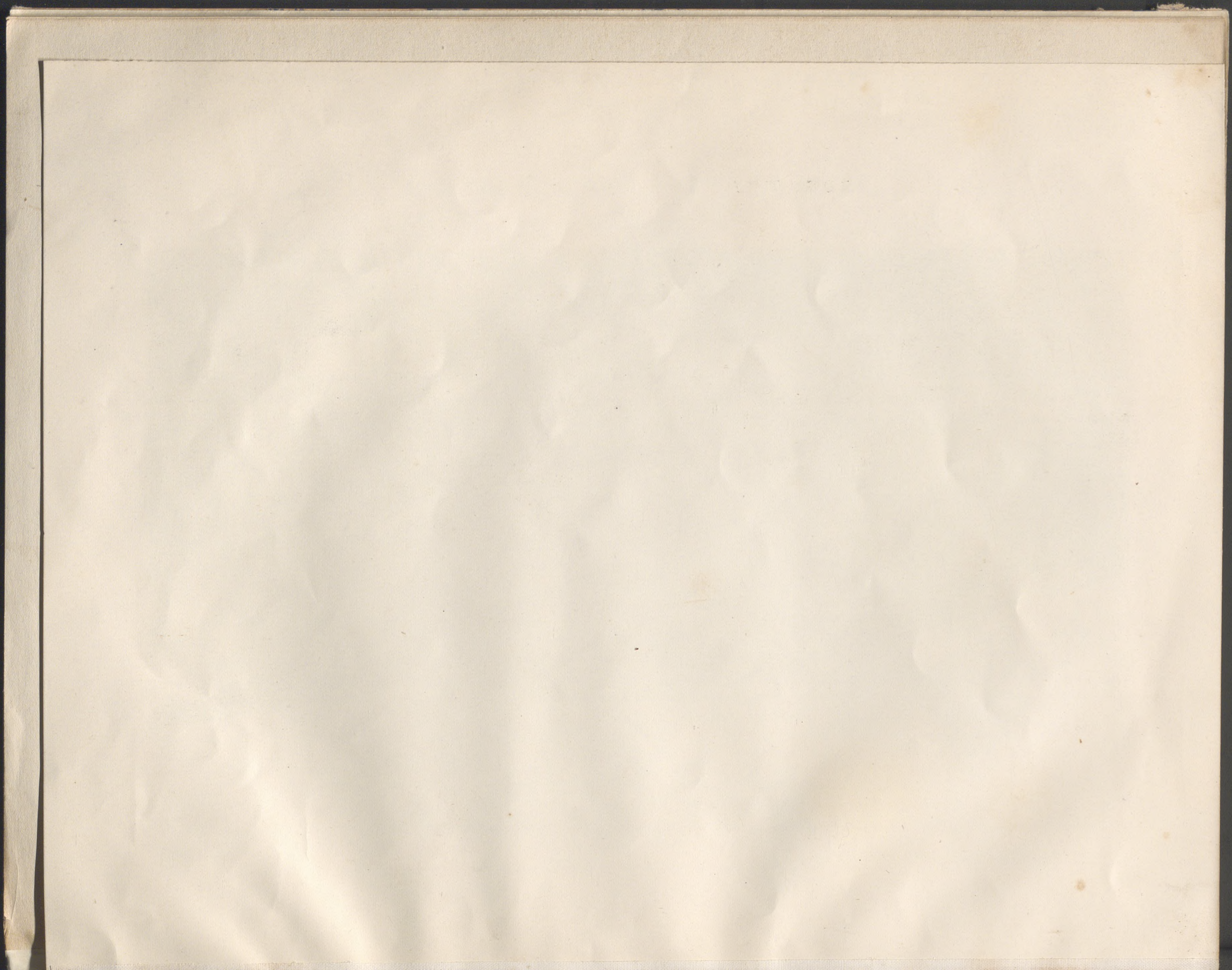


Пещера № 3 состоитъ изъ нѣсколькихъ корридоровъ и открывающихся въ нихъ двухъ неравнобѣрныхъ камеръ L и K. Входъ, обращенный къ югу, очень низокъ, такъ что войти въ него можно только ползкомъ, но на разстояніи одной сажени отъ начала онъ постепенно повышается, такъ, что средняя

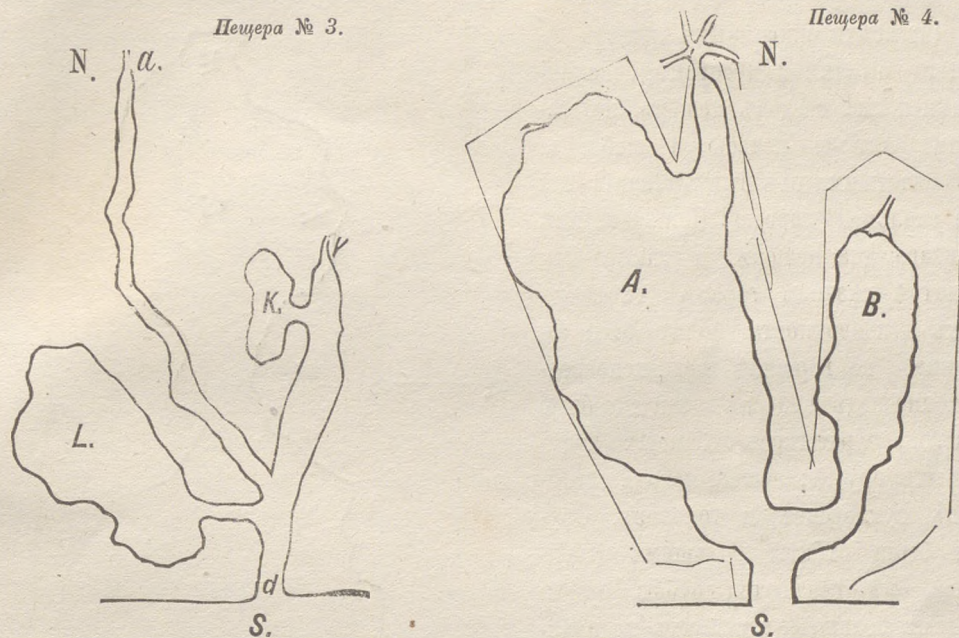


Фото-Гравюра Шереръ. Наблюдѣнiи въ Москвѣ.

Видъ пещерной церкви у С. Лядовы.



высота корридоровъ и камеръ=1,30 метра. Вся длина пещеры (a—d)=17,75 метра, длина же большаго зала (L)=6,35 метра, а ширина его=2½ метра.



Входъ въ пещеру № 4, также довольно низкій, обращенъ къ югу; онъ ведетъ въ пространную и высокую (2 до 2½ метровъ) камеру А, изъ задняго конца которой небольшою корридоръ продолжается дальше къ сѣверу, и заканчивается четырьмя узкими проходами, расходящимися въ видѣ норъ въ разныя стороны; вся длина пещеры отъ входа до конца этого корридора=15 метрамъ. Непосредственно послѣ входа, при началѣ камеры А, отдѣляется по направленію къ востоку другой корридоръ, который ведетъ въ небольшую, почти овальную камеру В (6,50 м. длины, 2,30 м. ширины и 1,30 м. высоты), заканчивающуюся также узкимъ проходомъ въ видѣ норы.

Наконецъ 5-я пещера, самая обширная, имѣетъ 3 входа: два изъ нихъ обращены къ югу, третій къ юго-западу; сама пещера представляется соединеніемъ трехъ обширныхъ залъ и нѣсколькихъ небольшихъ камеръ и корридоровъ.—Входы *a* и *c* на столько высоки, что въ нихъ можно войти согнувшись, въ входъ *b* можно войти только ползкомъ. Камера А овальной формы длиною въ 12,50 метра, шириною (въ *ef*) 4 м., средняя ея высота 1,55 м.; съ запада къ ней примыкаетъ небольшая камера *d*, съ востока же корридоръ *fn*, который соединяетъ ее съ другою большою залю В; эта послѣдняя соединяется къ сѣверу съ небольшою камерою Е, къ западу съ залю А и глухимъ корридоромъ *F* и къ востоку, посредствомъ широкаго прохода съ залю С. Длина залы В=10

метрамъ, залы С=7 м.; общая же ихъ ширина (въ пш) достигаетъ 24 метровъ; высота ихъ въ разныхъ мѣстахъ различна отъ 1,50 до 3 метровъ.



Дно всѣхъ описанныхъ пещеръ покрыто камнями и мусоромъ, обвалившимися изъ сводовъ пещеръ, по мѣстамъ мягкою почвою и щебнемъ, происшедшими отъ вывѣтриванія той же скальной породы. При раскопкѣ мягкаго дна пещеръ, а также при осмотрѣ скатовъ горы у ихъ выходовъ и поверхности поля, расположеннаго на вершинѣ горы, непосредственно надъ пещерами, найдено было нѣсколько десятковъ отбивныхъ кремневыхъ орудій: ножей, острий, скребковъ, нуклеусовъ и топоровъ. Орудія были отбиты большими отбойниками, онѣ отличаются грубою формою и края большей части ихъ подправлены рядомъ мелкихъ ударовъ, расположенныхъ по краямъ орудія.

Затѣмъ въ оврагѣ, отдѣляющемъ Билую гору отъ Ганусысьга (см. по плану 6), на самомъ днѣ рытвины найдены были кости мамонта: клыкъ и нѣсколько реберъ, плотно инкрустированные въ почву, состоящую изъ известковаго щебня и кремней. Въ этомъ мѣстѣ весной, во время половодія вода размыла, по видимому, цѣлый скелетъ мамонта, но обнаруженные кости были взяты разными лицами въ качествѣ предметовъ любопытства; въ весьма плотной почвѣ, окружавшей оставшіяся кости мамонта замѣчено было множество отбивныхъ кремневыхъ орудій и отбитыхъ осколковъ кремня различной формы и величины; изъ нихъ удалось добыть и сохранить около двухъ десятковъ экземпляровъ.



Пещеры у Нагорянъ.

Село Нагоряны расположено на высокой горѣ, на лѣвомъ берегу Днѣстра, въ 4 верстахъ отъ устья рѣки Лядавы (табл. 2). Гора на берегу рѣки представляетъ почти отвѣсный скальный обрывъ, у подножія котораго накопились мягкіе наносы и осыпи до высоты $\frac{1}{5}$ горы. На отвѣсной скалѣ въ три яруса расположены пещеры, числомъ 7. Самая обширная расположена ниже другихъ въ томъ мѣстѣ скалы, до котораго достигаютъ мягкіе наносы почвы, а потому доступъ въ нее совершенно свободенъ. Входъ въ пещеру, обращенный къ югу, имѣетъ видъ высокой арки, шириною въ 8 метровъ и высотой въ срединѣ въ 4,15 метра. Сама пещера состоитъ изъ одной обширной залы, неправильной эллиптической формы, длиною въ 28 метровъ, различной ширины въ разныхъ мѣстахъ, достигающей по срединѣ грота до 42 метровъ. Такъ какъ дно пещеры постоянно повышается отъ отверстія въ глубину, то и высота грота уменьшается въ этомъ направленіи: въ глубинѣ грота она не превышаетъ 1,25 метра, между тѣмъ какъ у отверстія она болѣе 4 метровъ. — Дно пещеры состоитъ изъ сплошной известковой скалы, однородной съ каменною породою, составляющею ея стѣны и сводъ; мягкихъ наносовъ на днѣ нѣтъ, но по мѣстамъ оно покрыто крупнымъ щебнемъ и обломками камней. Среди этого щебня, равно какъ и на склонѣ горы, ниже отверстія пещеры найдено 17 отбивныхъ кремневыхъ орудій: ножей, острій, скребковъ; всѣ эти орудія отличаются гораздо большимъ объемомъ, чѣмъ въ предъидущихъ пещерахъ и гораздо болѣе грубою и первобытною отбивкою.

Во второмъ и третьемъ ярусѣ расположено еще 6 пещеръ, изъ которыхъ только двѣ оказались доступными; обѣ представляютъ узкіе (около 2 метровъ), высокіе (5—8 метровъ) и не особенно длинные (8—9 метровъ) гроты. Своды ихъ устроены такъ, что боковыя стѣнки лежатъ наклонно другъ къ другу и у вершины грота сливаются, такъ, что ходъ пещерный представляетъ въ разрѣзѣ высокій равнобедренный треугольникъ. — Скалы у входа въ эти пещеры покрыты большимъ количествомъ рѣзовъ и рисунковъ, между которыми преобладаютъ изображенія креста, составленнаго изъ точекъ, крылатой человѣческой фигуры и четырехугольника, раздѣленнаго двумя діагоналями и выполненнаго десятью кружками:  Сверхъ того у входа въ одну изъ этихъ пещеръ на скалѣ выкованы  7 чашечныхъ углубленій (écuelles), каждая величиною въ полъ апельсина.

На склонѣ горы, понижающейся отъ самой обширной, нижней пещеры къ рѣкѣ, противъ входа въ пещеру, расположены въ видѣ неправильнаго полукружья 15 большихъ камней, изъ которыхъ 7 образуютъ 2 группы (а. б.), 8-же остальныхъ расположены каждый отдѣльно. Три камня,



составляющие группу *b*, расположены такъ, что образуютъ небольшой гротъ, напоминающій мегалитическія сооруженія. Всѣ эти камни покрыты значительнымъ количествомъ рѣзовъ и рисунковъ, аналогичныхъ съ рисунками на стѣнахъ пещеръ, но представляющихъ гораздо болѣе многочисленныя и разнообразныя начертанія. Среди всевозможныхъ комбинацій прямыхъ линий, точекъ и кружковъ, чаще всего замѣчаются начертанія различной формы креста, сочетанія, составленныя изъ пернатыхъ частей стрѣлъ, болѣе или менѣе неуклюжія изображенія человѣческихъ фигуръ, знаки похожіе на свастику и особенно тщательно выкованныя чашечныя углубленія различной величины.

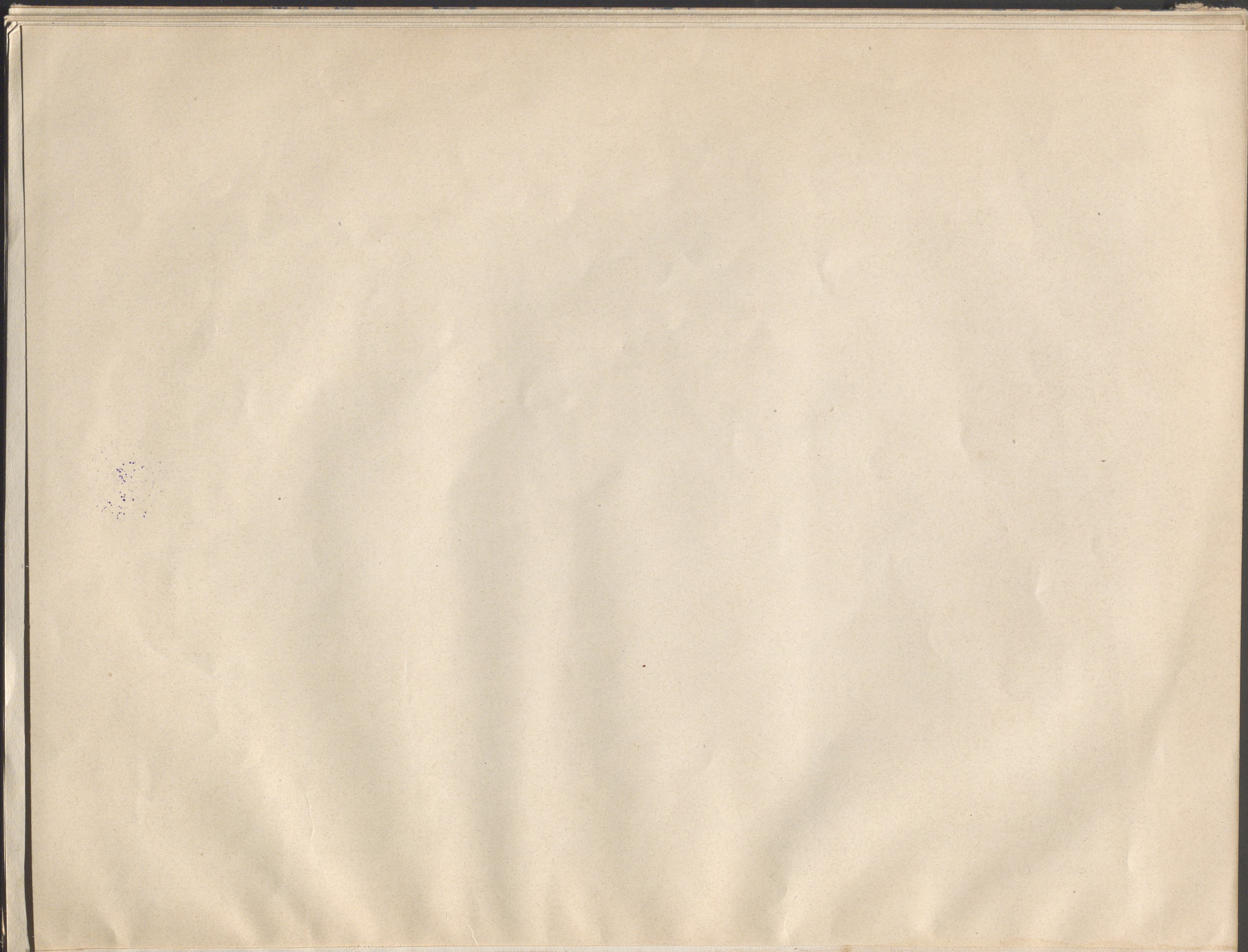
Разматривая предметы, найденные въ исчисленныхъ пещерахъ, мы можемъ предполагать съ большою вѣроятностью, что онѣ нѣкогда служили жилищемъ первобытныхъ насельниковъ страны. Во всѣхъ этихъ пещерахъ, составляющихъ естественныя расщелины или гроты въ скальной мѣстной породѣ, найдены кремневые отбивныя орудія; орудія эти, разсыпанныя частью внутри самыхъ пещеръ, частью въ непосредственномъ ихъ сосѣдствѣ, принадлежатъ къ неолитическому типу и въ нѣкоторыхъ случаяхъ встрѣчаются уже со слѣдами полировки (2 орудія у Нѣчина, 1 у Студеницы и 1 у Кривчика). Кромѣ присутствія кремневыхъ орудій, признака общаго для всѣхъ перечисленныхъ пещеръ, въ отдѣльныхъ случаяхъ, встрѣчались данныя, подтверждающія высказанное предположеніе другими признаками и указаніями. Таковы: 1) въ Студеницѣ присутствіе вблизи пещеры мамонтовыхъ костей, сопровождаемыхъ отбивными кремневыми орудіями, аналогичными съ тѣми, которыя были найдены въ пещерѣ; 2) въ Нагорянахъ рѣзы, рисунки и чашечныя углубленія, покрывающіе стѣны пещеръ и камни, расположенные противъ ихъ входовъ; 3) въ Нѣчинѣ характеристическіе признаки многихъ найденныхъ въ пещерѣ человѣческихъ костей, признаваемые какъ черты, свойственныя скелету человѣка въ первобытную эпоху.

Кромѣ перечисленныхъ выше пещеръ, въ бассейнѣ Днѣстра есть еще значительное количество другихъ, болѣе позднихъ пещерныхъ сооруженій, возникшихъ уже въ историческое время; пещеры эти или высѣчены были въ скалахъ рукою человѣка для удовлетворенія его новыхъ культурныхъ потребностей, или, можетъ быть, въ иныхъ случаяхъ возникли путемъ расширенія и принаровленія для новыхъ нуждъ старыхъ, первобытныхъ естественныхъ скальныхъ расщелинъ; но въ такомъ случаѣ, какъ первоначальная форма древней пещеры, такъ и всякіе слѣды быта ея первоначальныхъ обитателей исчезли совершенно, уступивъ мѣсто новымъ, болѣе развитымъ требованіямъ жизни.

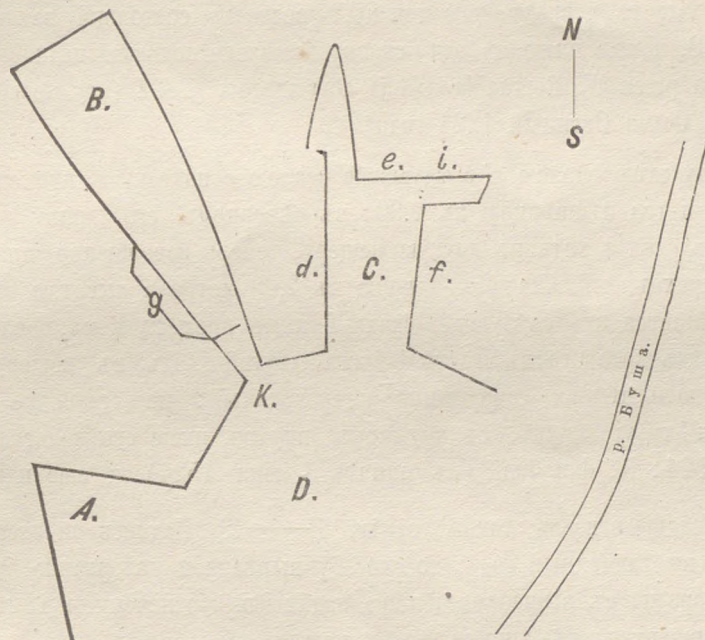


Фото-Гравюра Шереръ, Набгольскъ К^о въ Москвѣ.

ГОРЕЛЪЕФЪ НА СКАЛПЪ У С. БУШИ.



Какъ-бы переходной типъ отъ типа древнихъ троглодитскихъ пещеръ до типа новаго христіанскаго составляетъ пещера, лежащая въ селѣ Бушѣ, Ямпольскаго уѣзда. Село это расположено въ углу, образуемомъ сліяніемъ рѣкъ



Мурахвы и Бушки. Берега этихъ рѣчекъ обнажаютъ въ Бушѣ на довольно значительномъ пространствѣ пластъ гранита, въ которомъ и выкована пещера, осмотрѣнная нами. Она расположена на правомъ берегу рѣки Бушки, нѣсколько выше впаденія ея въ Мурахву; входъ въ пещеру лежитъ на небольшой площадкѣ (D), окруженной со всѣхъ сторонъ отвѣсными гранитными скалами, взаимно пересѣкающимися подъ углами различной величины. На южномъ концѣ площадки двѣ скалы, пересѣкающіяся подъ острымъ угломъ, образуютъ какъ-бы нишу (А); на верхнихъ краяхъ обѣихъ скалъ, образующихъ этотъ уголъ, высѣчены глубокія горизонтальныя рытвины, во всю ширину скалъ, какъ будто назначенныя для того, чтобы удерживать доски деревяннаго потолка; затѣмъ, миновавъ этотъ уголъ, встрѣчаемъ входъ въ пещеру В; стѣны, потолокъ и полъ этой пещеры состоятъ изъ гладкихъ, ровныхъ поверхностей гранитныхъ скалъ. Длина пещеры=10 метрамъ, высота=1,40 метра и ширина въ глубинѣ пещеры=2,20 метра, но по направленію къ входу она постепенно суживается и у входа (К) едва достигаетъ 70 сантиметровъ. Въ лѣвой стѣнѣ отъ входа высѣчена въ скалѣ продолговатая ниша (g), служившая какъ-бы ложемъ—надъ нею высѣчена на скалѣ надпись: *kai n regunian*. — Подвигаясь далѣе къ востоку отъ входа въ пещеру, мы встрѣчаемъ продолговатую площадку С, окруженную съ трехъ сторонъ скалами, на которыхъ начерчены разновременныя



надписи и изображенія: на скалѣ d, длиною въ 6,50 метра и высотой въ 2,80 метра, во всю ея длину на верхнемъ краѣ высѣчены двѣ глубокія борозды, служившія вѣроятно для придѣлки деревяннаго потолка, затѣмъ, ниже ихъ начертанъ квадратъ и среди него неясный вензель, состоящій изъ латинскихъ буквъ R. O. и еще ниже въ одну строку высѣчена польская надпись: *Ta Jaskinia odkryta przez W. Romualda Ostoja Owsianego r. 1824* (эту пещеру открылъ Ромуальдъ Остоя Овсяный 1824 года).

Между этою скалою и слѣдующею скалою e находится промежутокъ длиною въ 2 метра и шириною въ 0,90; въ сѣверномъ его концѣ до недавняго времени находился ходъ въ другую пещеру, теперь совершенно заплывшій землею и непроходимый. Скала e, длиною въ 2,68 метра и высотой около 2 метровъ, отдѣляется отъ слѣдующей скалы f также промежуткомъ, около $\frac{1}{2}$ метра шириною, изъ котораго въ мѣстѣ i былъ другой ходъ въ пещеру, лежащую подъ скалою e, теперь совершенно непроходимый; на самой же этой скалѣ вырѣзаны: треугольникъ, съ кружкомъ внутри, ниже его польская надпись: *Ramieć: 1524: R: d 3 Junii* (въ память 3 іюня 1524) и еще ниже во всю ширину скалы вензель такой формы: $\text{H} \text{---} \text{IS}$. Надпись на этой скалѣ, не смотря на выставленный годъ, по способу вырѣзки и начертанію буквъ совершенно однородна съ вышеприведенною надписью, обозначенною 1824 годомъ, и вѣроятно начертана въ одно время съ нею.

Наконецъ, скала f, высотой въ 2,30 метра и длиною 3,20 метра, покрыта изображеніями гораздо болѣе древними, выдающимися на скалѣ въ видѣ высокаго рельефа. Изваяніе это изображаетъ слѣдующую группу: съ одной стороны стоитъ дерево безъ листьевъ, раздѣляющееся на 4 вѣтви; на одной изъ вѣтвей — горизонтальной — сидитъ пѣтухъ; подъ деревомъ стоитъ на колѣни человѣческая фигура, изображенная въ профиль и нѣсколько напоминающая своими контурами каменная баба; фигура эта держитъ въ рукахъ чашу, совершая какъ будто либацію. Сзади, за человѣческою фигурою стоитъ фигура оленя съ вѣтвистыми рогами; послѣдняя притомъ поставлена, по видимому, какъ изображеніе не живаго, а монументальнаго оленя, ибо ноги ея опираются на умышленно выкованный подъ ними пьедесталь. Между рогами оленя и пѣтухомъ находится квадратъ, въ видѣ рамки, но произведенный не рельефомъ, а выдолбленный въ скалѣ, что наводитъ на мысль, что квадратъ этотъ высѣченъ не одновременно съ остальными фигурами, а, вѣроятно, въ гораздо болѣе позднее время. Высота рельефа выпуклыхъ фигуръ, въ разныхъ мѣстахъ различна; такъ олень у начала роговъ представляетъ рельефъ въ $3\frac{1}{2}$ сантиметра высотой, а у туловища $5\frac{1}{2}$; высота рельефа человѣческой фигуры у головы = 6 сантиметровъ, и, постоянно повышаясь къ низу, достигаетъ у ногъ 17 сантиметровъ (табл. 3).

О древности происхожденія рельефа свидѣтельствуеъ то обстоятельство, что гранитная скала, на которой онъ изсѣченъ, вывѣтрилась послѣ изсѣченія неравномѣрно и на поверхности ея образовались глубокія продольныя борозды, которыя пресѣгаютъ равно гладкую поверхность скалы и высѣченныя на ней фигуры. Въ ближайшей окрестности пещеры найдено много кремневыхъ осколковъ и въ томъ числѣ нѣсколько экземпляровъ совершенно явственныхъ отбивныхъ кремневыхъ орудій.

О происхожденіи горизонтальныхъ бороздъ на скалахъ и польскихъ надписей, высѣченныхъ на нихъ, мѣстные старожилы разсказываютъ слѣдующее довольно еще свѣжее преданіе: около 1820—1830 годовъ въ Бушѣ жилъ помѣщикъ Ромуальдъ Овсяный, отличавшійся крутымъ и эксцентрическимъ нравомъ; отношенія его къ крестьянамъ сложились довольно недружелюбно — и характеръ этихъ сношеній Овсяный считалъ поводомъ частыхъ пожаровъ, жертвою которыхъ нѣсколько разъ сдѣлался его домъ, бывшій среди села; наскучивъ пожарами, и вѣроятно увлекшись оригинальностью затѣи, Овсяный приказалъ построить крышу надъ гротами, выше описанными, и поселился въ пещерѣ; тогда же онъ и приказалъ изсѣчь надписи и вензеля, сохранившіеся на скалѣ по нынѣ. Впрочемъ ему пришлось не долго обитать въ новомъ жилищѣ; онъ кончилъ жизнь весьма трагически: въ одно утро найденъ былъ въ гротѣ повѣсившимся. — Впрочемъ, разсказчики не могли сказать была ли его смерть результатомъ самоубійства или преступленія.

Относительно рельефа, изображающаго группу, онъ изсѣченъ былъ, конечно, гораздо раньше и преданій о времени его происхожденія и о его значеніи не сохранилось. Мы не беремъ на себя задачи комментировать значеніе этого рельефа, осмѣлимся, однако, высказать предположеніе, что изображенная на немъ группа представляетъ сцену изъ славянскаго, предшествовавшаго христіанству религіознаго культа; на предположеніе это наводитъ насъ жертвенное и символическое значеніе пѣтуха у славянъ язычниковъ, явствующее какъ изъ текста «исторіи» Льва Діакона Калойскаго, такъ и изъ изображенія на бляхѣ, которою окованъ былъ турій рогъ, найденный Д. Я. Самоквасовымъ въ Черной могилѣ. Символическое значеніе оленя, или «тура—оленя», носящаго на рогахъ то солнце, то разные символическіе предметы, мы встрѣчали въ древнѣйшихъ колядкахъ, сохранившихъ неясные образы и представленія дохристіанскаго времени; наконецъ, сходство человеческой фигуры съ изображеніями каменныхъ бабъ, указываетъ также на давнее происхожденіе рельефа. Впрочемъ, на предположеніи этомъ, слишкомъ можетъ быть поспѣшномъ, мы не намѣрены настаивать, предоставляя комментировку группы лицамъ, специально посвятившимъ себя изученію міеологіи и символистике славянской.

Остальные видѣнныя нами поднѣстринскія пещеры относятся къ историческому, христіанскому времени и представляютъ сооруженія, изсѣченныя въ скалахъ древнѣйшими христіанами отшельниками, посвятившими себя пустынножительству, вѣроятно, еще въ удѣльномъ періодѣ русской исторіи, по крайней мѣрѣ о происхожденіи въ это время пещеры въ Бакотѣ мы имѣемъ прямое лѣтописное свидѣтельство.

Самое интересное сооруженіе такого рода представляетъ пещерная древняя церковь во имя св. Іоанна Крестителя, лежащая у села Ядавы, на высокомъ берегу Днѣстра. Какъ сама церковь, такъ и ризница при ней, комната, погребъ и двѣ келіи высѣчены въ скалѣ. Это весьма интересный образецъ поднѣстровскаго древняго скальнаго монастыря; къ несчастію о времени и обстоятельствахъ его возникновенія до насъ не дошли никакія свѣдѣнія (табл. 1).

Другое такого же рода сооруженіе, не сохранившееся впрочемъ вполне, представляютъ остатки скальнаго монастыря въ Бакотѣ. О монастырѣ этомъ мы находимъ свѣдѣнія въ двухъ литовско-русскихъ лѣтописях^{*)}. Лѣтописи эти, рассказывая исторію завоеванія Подолія князьями Коріатовичами во второй половинѣ XIV столѣтія, сообщаютъ: «Напервое нашли себѣ твержу на рѣцѣ на Смотричи, а въ другомъ мѣстѣ были чернцы въ горе и въ томъ месте на радили городъ Бокоту». Изъ этого отрывка видно, что монастырь въ Бакотѣ существовалъ раньше прихода Коріатовичей; онъ возникъ, вѣроятно, въ то время, когда Бакота состояла административнымъ и вѣчевымъ центромъ той части Подолія, которою управляли Галицкіе князья^{**)}.

Въ настоящее время отъ древняго Бакотскаго скальнаго монастыря осталось не многое. На отвѣсной скалѣ, лежащей за селомъ Бакотою и возвышающейся надъ уровнемъ Днѣстра на 72 сажени, у верхняго края обрыва виднѣется отверстіе пещеры; нѣкогда къ нему вели снизу ступеньки, высѣченныя въ скалѣ, но онѣ давно обрушились и та часть скалы, въ которой онѣ были высѣчены вывѣтрилась и осыпалась; затѣмъ, значительная часть самой скалы, въ которой помѣщались келіи, откололась и упала внизъ, вмѣстѣ съ нею исчезла, помѣщавшаяся въ ней большая, передняя часть монастыря; теперь проникнуть въ отверстіе, зіяющее надъ пропастью, невозможно снизу — за то можно было попасть въ монастырскую пещеру, только спускаясь въ нее на канатъ сверху. Пещера эта имѣетъ видъ улитки, спускающейся внутрь скалы въ два оборота и постепенно расширяющейся къ низу; нижнее широкое отверстіе выходитъ въ скалѣ на обрывъ, перпендикулярно спускающійся къ Днѣстру; тонкая скальная полоса, отдѣлявшая верхній оборотъ улитки отъ нижняго, въ нѣсколькихъ мѣстахъ провалилась. Въ нижнемъ оборотѣ винта

^{*)} Лѣтопись, изданная Даниловичемъ, стр. 49. Лѣтопись изданная Нарбутомъ по рукописи Быховца, стр. 19.

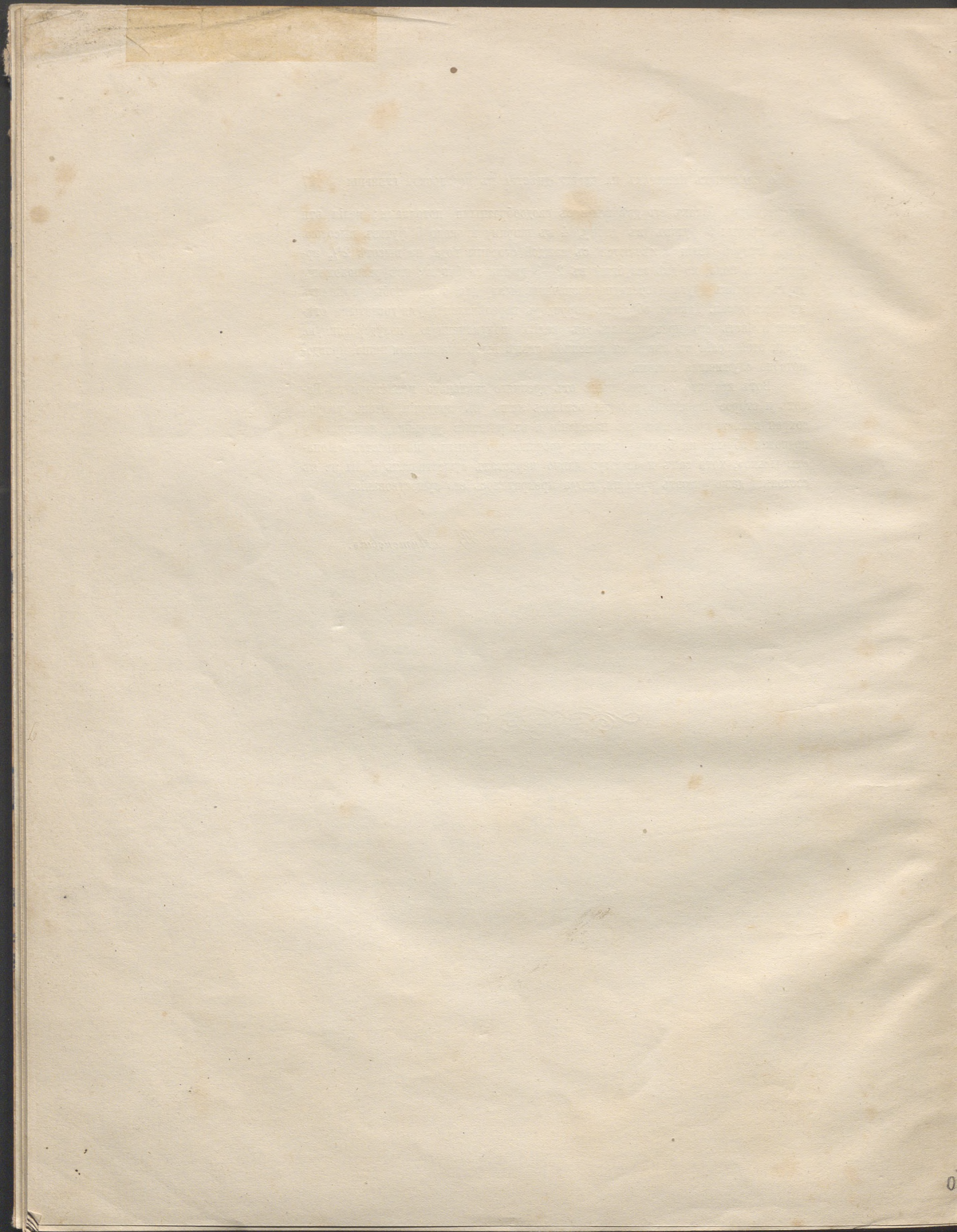
^{**)} Ипатская лѣтопись стр. 525, 526, 527, 549—550.

высѣчены въ бокахъ его двѣ келіи съ сводообразными потолками; келіи эти очень тѣсны: 9 футовъ въ длину, 4 въ ширину и около 6 футовъ высотой. Ниже второй келіи замѣчаются съ каждой стороны хода, на высотѣ 2½ аршинъ отъ пола, по двѣ зазубины въ 2—3 дюйма глубиною; онѣ расположены другъ противъ друга и очевидно назначены были для того, чтобы укрѣплять въ нихъ доски. Такимъ образомъ корридоръ пересѣкался двумя досчатыми стѣнами и часть его превращалась въ келію, полукаменную, полудеревянную. Среди этой келіи въ лѣвой ея каменной стѣнѣ высѣчена низкая ниша, правдоподобно служившая ложемъ.

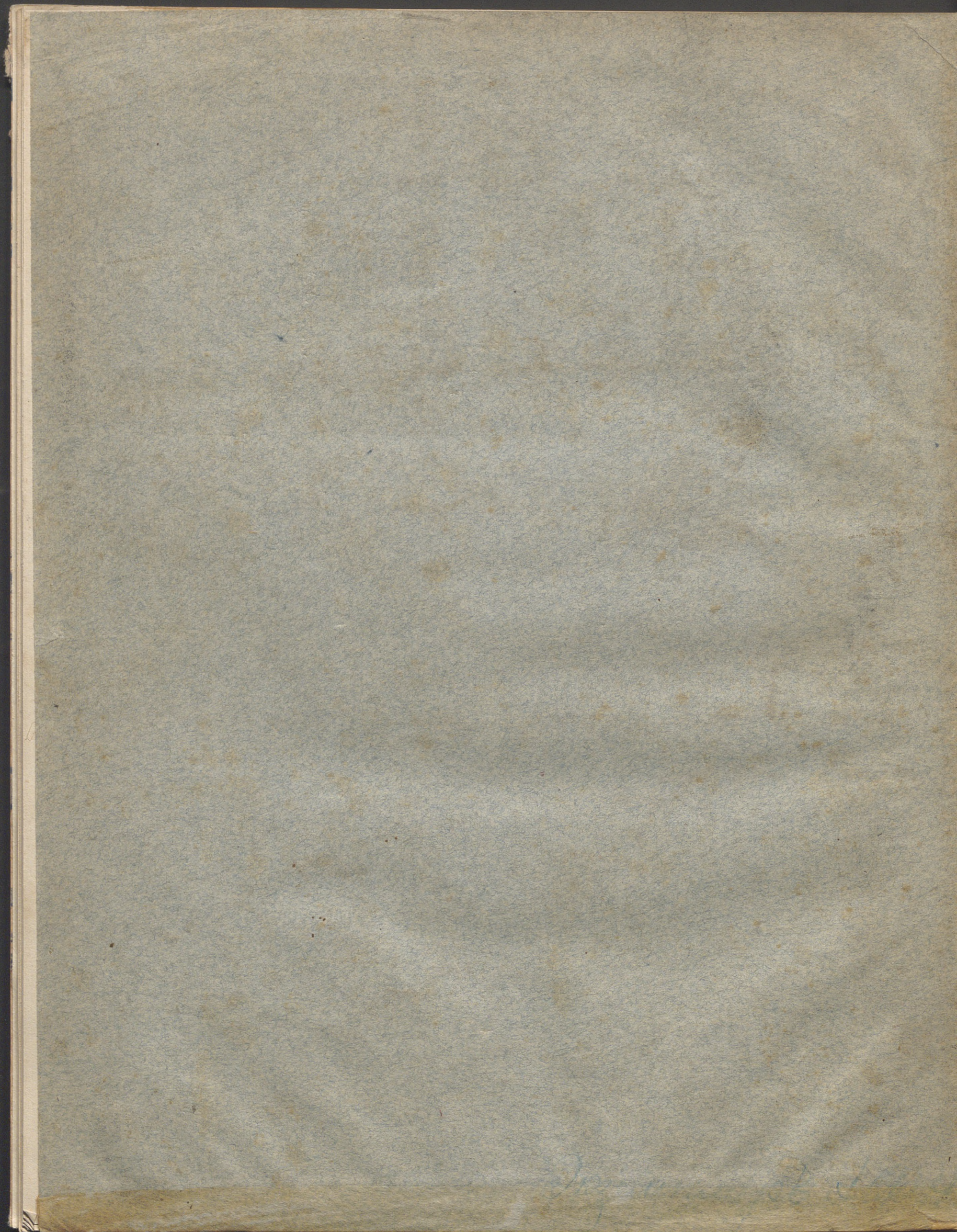
Вотъ все, что осталось нынѣ отъ древняго скальнаго монастыря въ Бакотѣ и старое назначеніе пещеры осталось лишь въ преданіи, очень упорно сохранившемся среди мѣстнаго населенія и въ названіи урочища, лежащаго у подножія обрыва на берегу Днѣстра; урочище это понынѣ называется «Монастырьско», хотя самъ монастырь давно пересталъ существовать и мы не въ состояніи даже указать времени, когда прекратилось его существованіе.

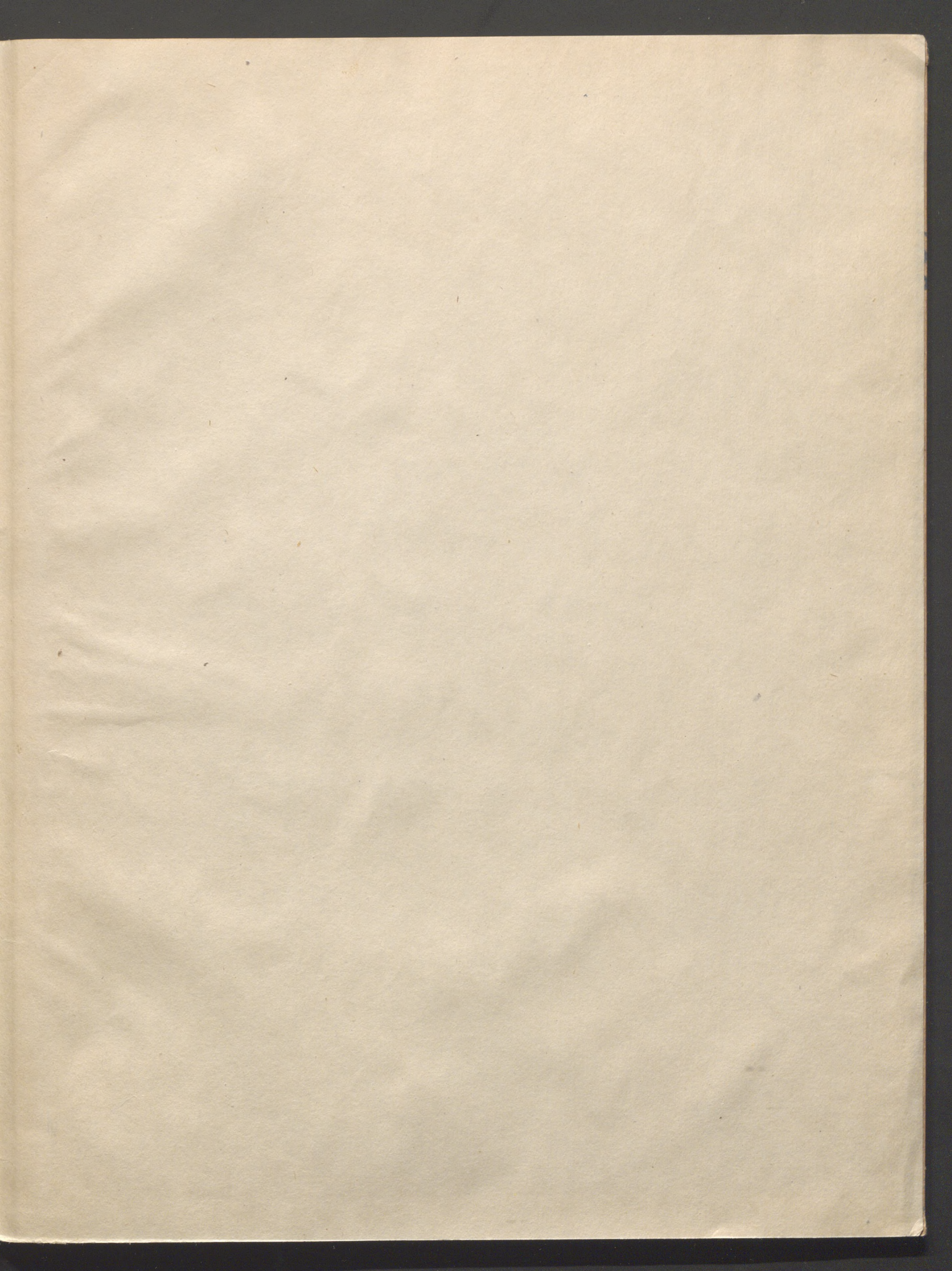
В. Антоновичъ.

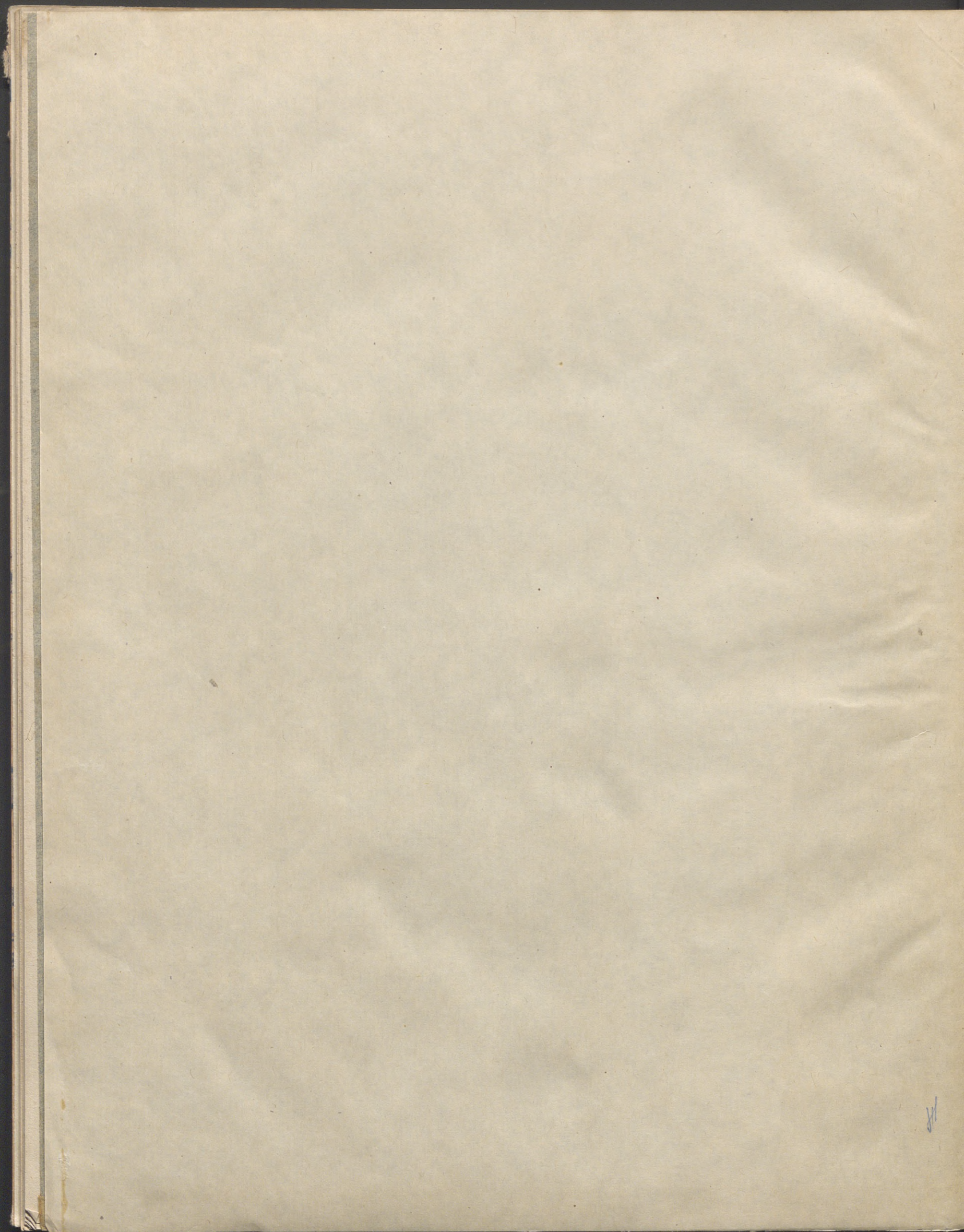


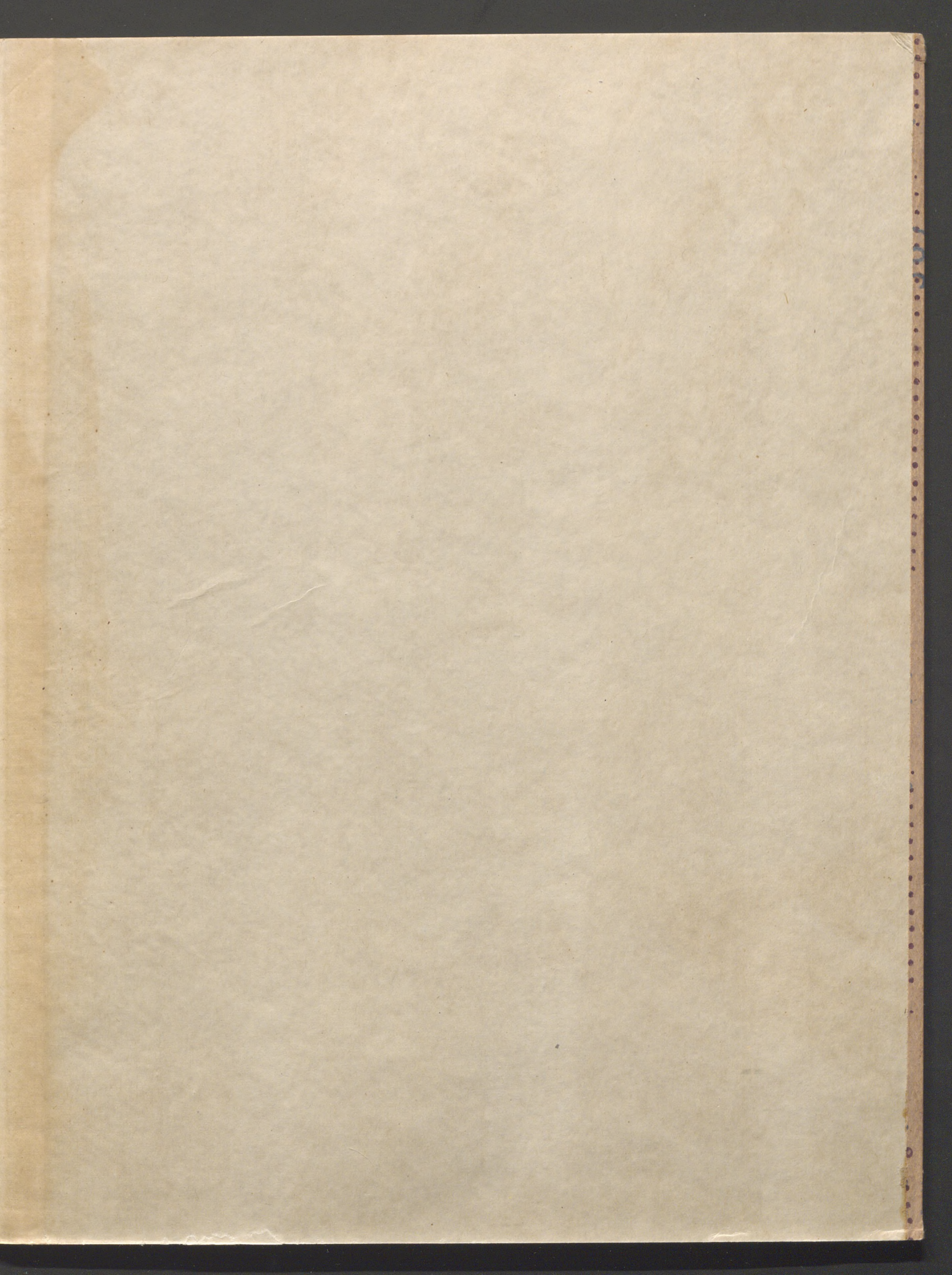


B. ka Grofowski
29. IV. 47











BN

BIBLIOTEKA
NARODOWA

189136

