

УДК 94(477-25):2-523

**Олександр Анісімов,**

*незалежний дослідник*

*м. Київ*

*e-mail: Go.oleksandr.anisimov@gmail.com*

## **РОЗУМІТИ ПОСТМОДЕРНІЗМ: ПІВНІЧНІ КВАРТАЛИ ПОДОЛУ**

*Проблема переоцінки спадщини радянської доби є дуже складною і суперечливою темою. Зараз велику дискусію викликають споруди 1960–1970-х. У цій статті автор, однак, здійснює спробу відкрити новий шар: постмодерну спадщину в межах радянської епохи. Важливими відкриттями є чітка сконденсованість споруд і будівель на Подолі, наявність конкретних методів і підходів застосованих у роботі 1980-х рр. Архітектурні майстерні «Київпроект» мали змогу працювати без безпосереднього нагляду цензури, архітектори у своїй роботі виражали міжнародні тенденції в архітектурі, а не радянську ідеологію. Стаття висвітлює потенційну локальну значущість цих незавершених об'єктів, а також пропонує осмислювати збудоване середовище за допомогою критичного словника філософії.*

**Ключові слова:** *Поділ, архітектура СРСР, модернізм, постмодернізм, спадщина, критерії якості, побудоване середовище.*

**Д**ля нас тема Радянського союзу, зокрема, пов'язана з якістю міського середовища, забудованого типовими будівлями 1960–1980-х. рр. Облущені стіни, сірі довжелезні фасади, кахлі, що осипаються, й іржаві дитячі майданчики – це все з тієї епохи. Здається, несприйняття і зневага – це справедливе ставлення до середовища, у якому неприємно знаходитися. У мікрорайонах часто немає культурних закладів, відстані можна долати лише на автомобілі, а замість зелених зон – часто пустирі й калюжі (Рис. 1).

<sup>1</sup> (1976). ЦНИИТИА. Архитектурная композиция жилых и общественных комплексов. Москва: СТРОЙИЗДАТ, С. 4-75; Бархин, М. (1979). Архитектура и город. Проблемы развития советского зодчества. Москва: НАУКА, С. 71–120

Рис. 1. Фото Троещины 1980-х.  
Автор фото невідомий.

Рис. 2. Книга Роберта Вентурі 1966 року «Складність і контрадикція в архітектурі» яка заклала теоретичні засади критики модернізму.

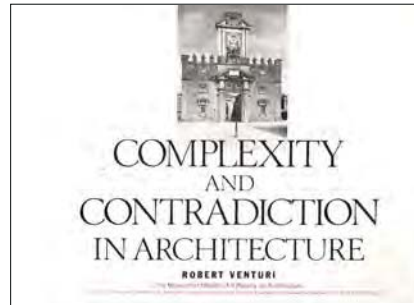
<sup>2</sup> Venturi, R. (1977). Complexity and contradiction in architecture. New York: The Museum of Modern Art. P. 12–15.

<sup>3</sup> Jencks, Ch. (1977). The Language of Post-Modern Architecture. London: Yale University Press, P. 41–49.



ця ХХ ст. Радянські містопланувальники намагалися раціоналізувати мікрорайони, дати якомога більшу кількість зелених насаджень, відкритого простору, більш ефективний транспорт, чіткіші візуальні зв'язки.

Але у світі, від США до Німеччини, це вже давно був час міжнародної критики модерністських проєктів. У ключових теоретичних роботах була усталена нерозривність зв'язку між житлом і роботою. Обов'язковим стало змішування різних функцій усе-

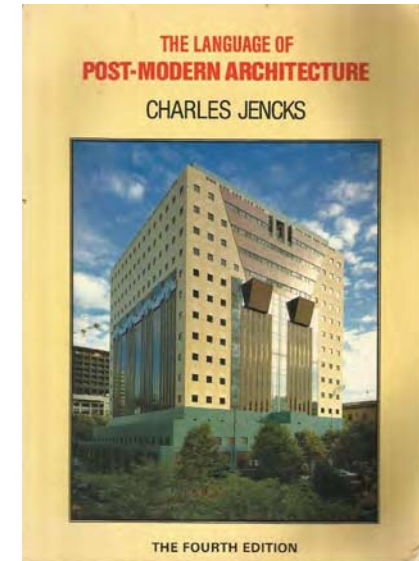


редині будівлі або кварталу. За Робертом Вентурі, архітектура «це або це» (наприклад, комерція або освіта) мала стати архітектурою «це і це» (комерція і освіта), а відомий вираз одного із засновників модернізму Міса ван дер Рое «less is more» змінитися на «less is a bore»<sup>2</sup> (Рис. 2). Трохи пізніше, інший американський архітектор-критик, Чарльз Дженкс, буде критикувати Вентурі за надто сильне наслідування модерністським традиціям і пропонуватиме ще більш критичний, символічний і мовно-орієнтований підхід до архітектури<sup>3</sup> (Рис. 3).

Рис. 3. Книга Чарльза Дженкса «Мова постмодерної архітектури» 1977 року, де.

Критика й осмислення цих проблем були вже в 70-х рр. у різних теоретичних виданнях СРСР<sup>1</sup>.

Утім, головною в той час все ще була орієнтація і віра в модернізм, архітектурний напрям, заснований у 1910-х рр. У трошки доповнений, трошки гуманізований, але від того не менш застарілий і занадто спрощений для реалій міст кін-



<sup>4</sup> Frampton, K. (1983). Towards a Critical Regionalism: Six Points for an Architecture of Resistance. In *The Anti-Aesthetic. Essays on Postmodern Culture*. Seattle: Bay Press. P. 45–90.

<sup>5</sup> Krier, R. (1979). *Urban Space*. London: Academy Editions. P. 3–12.

<sup>6</sup> Jencks, Ch. (1977). *The Language of Post-Modern Architecture*. London: Yale University Press, P. 14–19.

Негативно сприймалися проекти копіювання, повторення будівель, відсутність характерних локальних деталей і сенсів. Зв'язок людини і вулиці, а не автомобіля і проспекту став ключовим. Обдумування і вибір місцевих, не привнесених рішень щодо матеріалів, конструкцій, форм і кольорів були важливими<sup>4,5</sup>. Нові підходи були названі постмодерною архітектурою<sup>6</sup>.

Контекстуалізуючи цю контрадикцію в наших реаліях, маю намір розглянути експериментальні проекти радянської архітектури 1980-х рр. у Києві на Подолі, які є чи не першими вираженнями нової архітектурної течії постмодернізму в СРСР. У межах цієї статті я хочу сфокусуватися на проекті чотирьох житлових кварталів, збудованих у 1983–1993-х рр. на місцевості Плосььке на Подолі біля станції метро «Тараса Шевченка» і виявити їхню цінність для нашого часу.

Поділ відомий далеко за межами Києва і має давню історію, але нас цікавить остання третина ХХ ст. У цей час місто системно зайнялося вирішенням проблем застарілої інфраструктури і черги на житло. Головним чином це був розвиток нових територій за Генпланом 1967 р. – Лівого берега, Оболоні, Академмістечка, Виноградаря. Центральна частина міста дещо залишалася поза увагою, адже в 1950-х рр. більшість території була вже відновлена і перебудована (Хрещатик і наближені вулиці).

Перші кроки відновлення життєдіяльності Подолу після війни розпочалися в 1968 р., коли інститут «Київпроект» представив план реконструкції Подолу. План передбачав кардинальні зміни в плануванні району в дусі ідей Ле Корбузьє, зі створенням мережі зелених зон і висотних будівель до 17 поверхів, а також збереженням лише найбільш визначних пам'яток, хоча вже й радянського періоду, наприклад клубу «Харчовик». Старі квартали перетворювалися на відкриті подвір'я нового суспільства. Для цього, за планом, зносилися майже вся фонові забудова, тобто будівлі, не визнані пам'ятками, але які у свої масі складають образ вулиць кінця 19 – початку 20 століть (Рис. 4, 5)



Рис. 5.  
 Детальний план  
 розбудови  
 Подолу  
 1968 року, план  
 перебудови.  
 Київ:  
 Будівельник  
 1982.

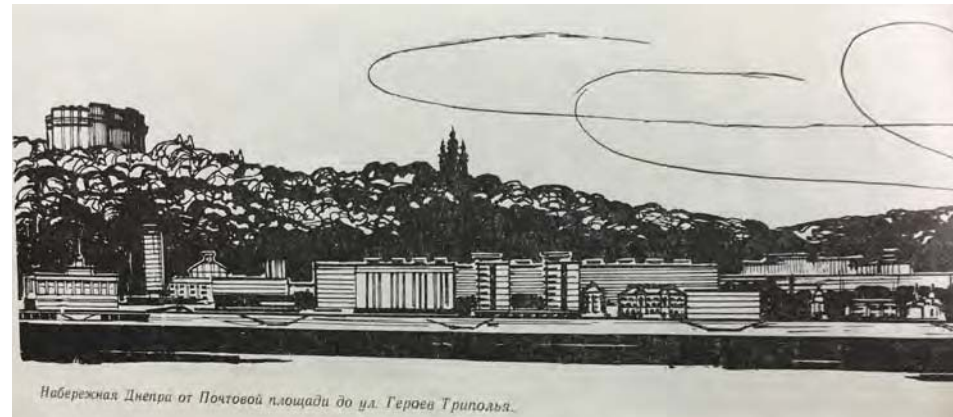


Рис. 4. Детальний план  
 розбудови Подолу  
 1968 року, вид на  
 Старокиївські гори. Київ:  
 Будівельник 1982.

Після презентації детального плану реконструкції почалися довгі дебати між захисниками історичної спадщини (новостворений УТОПШК) і візіонерськими архітекторами інституту «Київпроект». Дискусії привели до народження в 1974 р. нового проекту детального планування центру міста. У статті 1991 р. суперечливі сьогодні «реконструктори Подолу» Юрій Лосицький і Тетяна Власова пригадували цей процес: *«Уже в 1974 р. новий проект детального планування центру міста передбачав «організацію охоронних зон пам'яток архітектури, історії та культури з особливим режимом забудови», а в 1977 р. «територія Подолу була оголошена зоною регулювання забудови з метою максимального збереження історично сформованого вигляду цього своєрідного району міста»*<sup>7</sup>.

<sup>7</sup> Лосицький, Ю., Власова, Т. (1991). Киевский Подол – эволюция ценностей. У *Архитектура СССР*. Москва: ГОССТРОЙИЗДАТ. С. 26–31

<sup>8</sup> Хронологія розвитку метро. (n.d.). Retrieved March 8, 2019, from <http://www.metro.kiev.ua/node/250>.

<sup>9</sup> Лосицький, Ю., Власова, Т. (1991). Киевский Подол – эволюция ценностей. У *Архитектура СССР*. Москва: ГОССТРОЙИЗДАТ. С. 26–31.

Але в цей же час відкритим способом будували метро, руйнуючи «ветхую и малоценную застройку». Станції «Поштова Площа» і «Червона Площа» (зараз «Контрактова площа») були відкриті в 1976 р., а станція «Тараса Шевченка» у 1980 р.<sup>8</sup> (Київський метрополітен, 2018) (Рис. 6). Через увесь Поділ проліг пустир. Із Контрактової площі можна було побачити зерносховище «Київмлина» на Оленівській, а навколо були старі будівлі, що не ремонтувалися півстоліття. Ті ж архітектори зазначають, що *«До середини 80-х рр. історична забудова Подолу прийшла досить поріділою, а тимом вага району в розбудованому місті зменшилася. До цього часу загалом оформилася громадська думка, яка ставить цінність історичної спадщини значно вище за альтернативи її збереження»*<sup>9</sup> (Рис 7).

Оновленим проектом детального плану Подолу передбачалася регенерація багатьох кварталів, і в 1977–1979-х рр. почалося проектування. У процесі було задіяно дві архітектурні майстерні

Рис. 6. Прокладання метро Тараса Шевченка і будівництво потужностей Київмлину, 1979ий рік. Автор фото невідомий.



Рис. 7. Фото у сторону м. Тараса Шевченка над лінією метро, ранні 1980-ті, вул. Костянтинівська. Автор фото невідомий.



«Київпроєкту». Перша команда – В. Розенберг, С. Захарченко, В. Юдіна, Н. Тітова, Ж. Коник, А. Цвях – проєктувала 3 квартали між вулицями Сквороди, Почайнинською, Волоською і Хорива (Е-8, Д-8, Д-7). (Рис. 8)

Друга команда – Ю. Шалацький, Ю. Духовічний, Т. Лазаренко, Л. Мороз, І. Шпара – проєктувала 4 квартали між вулицями Кирилівською, Оболонською, Межигірською та Оленівською (В-14, В-15, Б-14, Б-15)<sup>10</sup> (Рис. 9).

Крім кварталів, за проєктами цих самих команд архітекторів з’явилися 3 дитячі садочки, школа і будівля банку на Поштової площі.

Ці проєкти грали певну роль у тогочасному будівництві для всього СРСР. У 1984 р. проєкт команди Ю. Шалацького отримав диплом на огляді всесоюзних проєктів, а в 1989 р. був представлений на виставках у Кракові і Софії. Але чи були ці високі оцінки виправданими?

Сьогодні в різних країнах є фахові організації, які розробили і використовують системи оцінки містобудівних проєктів. Design Council UK – це інституція, яка більше 20 років у різних формах працює з вивченням містобудівних проєктів і допомагає британським муніципалітетам обирати найкращі архітектурні рішення<sup>11</sup>.

Здається, що їхні сучасні критерії варто спробувати застосувати і до більш старих проєктів. Це дає змогу побачити, що проєкт відповідав на питання, які почали ставитися значно пізніше, і відповідно випередив свій час в осмисленні й перетворенні міського середовища.

<sup>10</sup> Съедин, А. (1989). Квартал В-14 на Подоле. У *Архитектура СССР* (1-2, 1989). Москва: СТРОЙИЗДАТ, С. 28–43.

<sup>11</sup> CABE Design review. How CABE evaluates quality in architecture and urban design. (2006). London: CABE, 2006.



Рис. 8. План Подолу з позначеними кварталами нової забудови, кін. 1970-х. Архів Юрія Шалацького.

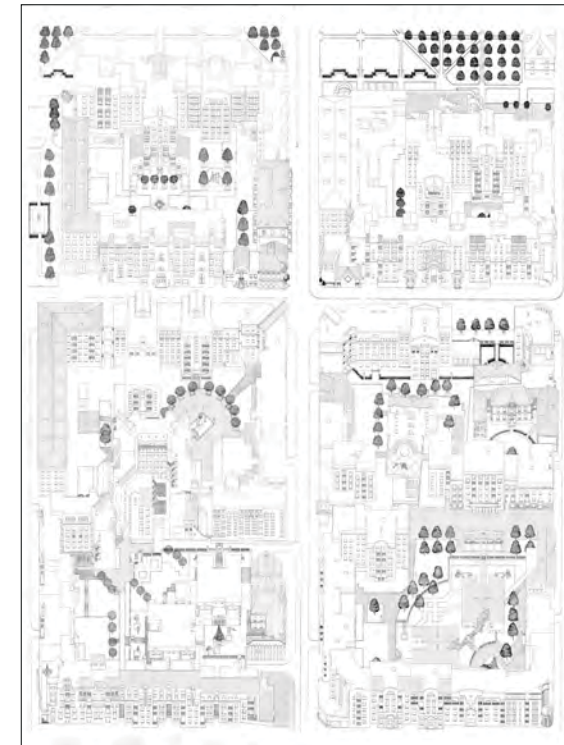


Рис. 9. «Пряма» аксонометрія 4 кварталів. Архів Юрія Шалацького.

<sup>12</sup> CABE Design review. How CABE evaluates quality in architecture and urban design. (2006). London: CABE, 2006.

Можна запитати: чи демонструє проект, що особливості містобудівного контексту вивчені і зрозумілі? Чи ідентифіковано найважливіші особливості ділянки і чи враховані в проекті ці особливості? Чи покращує проект суспільне життя в районі? Який ефект він має на повсякденність городян? Який його внесок у життєдіяльність міста? Чи достатньо чітко поділяються громадські та приватні простори? Чи зрозуміло, як вони будуть функціонувати?<sup>12</sup>

Але на додачу хочеться поставити й дещо інші питання: що таке містобудівна якість для Києва, для Подолу? Для Київського Подолу в умовах кінця радянської системи, з хронічною нестачею матеріалів, ослабленою цензурою й низькою зацікавленістю людей в роботі? І питання, яке вмотивовує попередні: чому ми можемо навчитися в київській архітектурі 1980-х рр.?

Саме специфіка процесу будівництва в пізній УРСР (і більшості інших країн соцтабору) багато в чому дозволила статися подільським кварталам.

Замовник – київський міський виконком – має звести житло, адже стоїть черга за квартирами і, як замовник, він не має жодних конкретних вимог до вигляду і форми будівель, адже не має в цьому кваліфікації. З огляду на те, що «Київпроект» і «КиївЗНПЕП» були майже монополістами у сфері міського будування, усі замовлення від Інституту Генплану і міськвиконкому приходили одній із двох організацій. Отже, архітектор мав змогу працювати лише під егідою однієї з цих інституцій. Але всередині головний архітектор проекту отримує свободу задуми і захист цією інституцією від абсурдної критики, некомпетентності замовника тощо.

Водночас обмеження були зовсім іншого роду:

- У архітектора на руках один альбом конструкцій (перекриттів, стін тощо), ваш проект відмовляються фінансувати, якщо ви будете його з нетипових елементів, бо це задорого.

- Міліція вимагає закриті квартали, щоб злочинець не міг втекти від погоні, а департамент економіки вимагає будувати лише великі магазини-універмаги.

- Якість матеріалів, яку ви можете отримати, найнижча з можливих, а робітники і підрядники не вмотивовані працювати на совість.

Рис. 10. Фото універмагу на Троєщині, 1991 рік. Автор невідомий/



<sup>13</sup> Шалацький, Ю. (15 вересня, 2018). Персональне спілкування з автором.

У цих умовах не дуже просто створювати якість, думати про людей. Тут би взагалі «щось побудувати». Але жартували так: «Ділити на захисті проектів на містобудівній раді, крім слави, було нічого»<sup>13</sup>.

Можливо, саме через бажання стати в рівень з іншими відомими майстрами-архітекторами, автори подільських проектів створили справжні приклади не радянської типової забудови, а тогочасної міжнародної течії постмодернізму, обґрунтованих і системних споруд, ансамблів якої в Києві більше немає (Рис. 11).

Утім, якби ці проекти не виграли конкурс у Москві, з великою вірогідністю, вони б ніколи не були споруджені, адже їм закидалося перевикористання матеріалів, занизька щільність, економічна недоцільність соціального обслуговування з такими малими площами. Важливо наголосити, що окремі спецпроекти того часу, звісно, виражали задум архітекторів, але більша частина роботи була лише прив'язкою типових проектів до різних територій міста – Оболоні, Троєщини, Харківського (Рис. 10).

Можна стверджувати, що це була найвища якість проектування середовища в тих умовах, яка 30 років тому ствердно відповідала на сучасні питання САВЕ.

Ревалоризація як світове явище переоцінки старого була надзвичайно важливою темою для архітекторів. Тогочасна суперечлива реконструкція центру Москви (вул. Горького, пр. Калініна, Новий Арбат) призвела до появи різних всесоюзних конференцій, статей на теми містобудівної спадщини<sup>14</sup>.

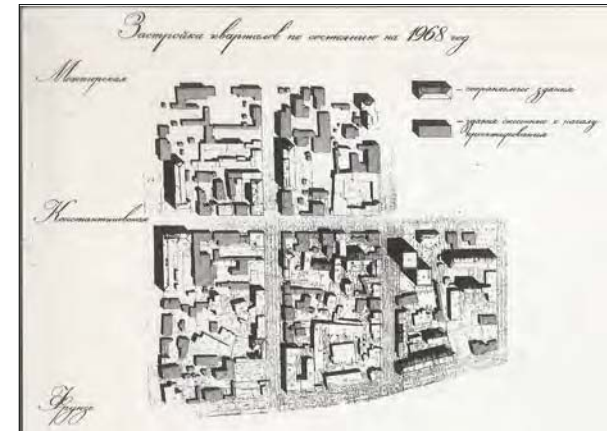
Проблема невідповідності стану історичних будівель і сучасних вимог до житла стояла на порядку денному. У Києві це переросло в боротьбу історичності «Подолу» і радянської модерності. Згадані вище суперечності не давали можливості приймати прогресивні рішення і гальмували як ремонт, так і розбудову Подолу (Рис. 11, 12).

<sup>14</sup> Смирнова, У. (3.08.2018). Как в 1979 году в Москве передвинули дом на 33 метра. Retrieved March 8, 2019, from <https://realty.rbc.ru/news/5b64666e9a7947a7b180eb06>.

Рис. 11. Руїни недобудованого дитячого садка, 2018. Фото – Юрій Шалацький.



Рис. 12. План знесених будівель і тих, що планувалося зберігати, 1970-ті. Архів Юрія Шалацького.



<sup>15</sup> Barthes, R. (1986). *Semiology and the Urban*. In *The City and the Sign*. New York: Columbia University press. P. 88–98.

Рис. 13. Кутова аптека,  
фото 1980-х.  
Автор невідомий.



не книжкової і не музейної. Найскладнішими, незліченно переплетеними коренями з'єднані сьогодишній інтелектуально-побутовий досвід і духовність, накопичена поколіннями. І хто знає, якими були б ми, якби не сиділи дітьми на старих чавунних паркових лавках, не бігали по мереживним решіткам навколо дерев на Хрещатику? Що змінилося від того, що замість литих урн з маскаронами тепер бетонні циліндри?» (Рис. 13).

«Спочатку зникли окремі будинки, потім спорожніли цілі квартали. На очах формувався сучасний культурний шар – гусениці бульдозерів трамбували тавровану цеглу-залізняка, уламки різьбленого дуба, таблички страхового товариства «Фенікс», листи, фотографії. Люди поїхали в «заднепровську далечінь». Туди, де у квартирах «стінки» з ДСП, будинки з панелей у ритмі барабанного дробу. «... це, певно, той самий ліс, де немає жодних імен і назв. Цікаво, невже я теж втрачу своє ім'я? Мені б цього не хотілося!» Льюїс Керолл<sup>16</sup>.

Цей пасаж апелює також до проблеми декору й орнаменту як явища, що майже зникло в технократичну радянську добу. Зникло, адже йому не було жодного раціонального обґрунтування, це була витрата коштів на «излишества», як класичний декор будинків іменувався у відомій постанові «Об устранении излишеств в проектировании и строительстве» 1955 р. Але чи це дійсно «излишества»?

Ганс-Георг Гадамер у своїй роботі «Істина і метод» написав про орнамент так: «природа декорування полягає у створенні двосторонньої медіації; тобто притягненні уваги глядача до себе, щоб задовільнити його смак, а потім відвернення від себе до загального контексту життя, яке ця декорація супроводжує»<sup>17</sup>.

Здається, що гострота проблеми дуже тонко була відчута архітекторами: відсутність «декору» вела до зникнення інтересу людей до середовища життя в місті. Ототожнення себе з радянською людиною давало дуже мало жителям нових районів, які потрапляли в безіменне середовища, що

<sup>16</sup> Съедин, А. (1989). Квартал В-14 на Подоле. У *Архитектура СССР (1-2)*. Москва: СТРОЙИЗДАТ, С. 36.

<sup>17</sup> Gadamer, H.-G. (1975). *The Ontological Foundation of the Occasional and the Decorative*. In *Truth and Method*. London: Sheed and Ward. P. 49.



*Рис. 14.* Фото частини двору,  
завершальні роботи, 1989.  
Архів Юрія Шалацького.



*Рис. 15.* Фото частини двору,  
1990-ті.  
Архів Юрія Шалацького.



розтяглося на кілометри навкруги. Їхній контекст був піщаними пустирями, асфальтованими дорогами й однаковими під'їздами.

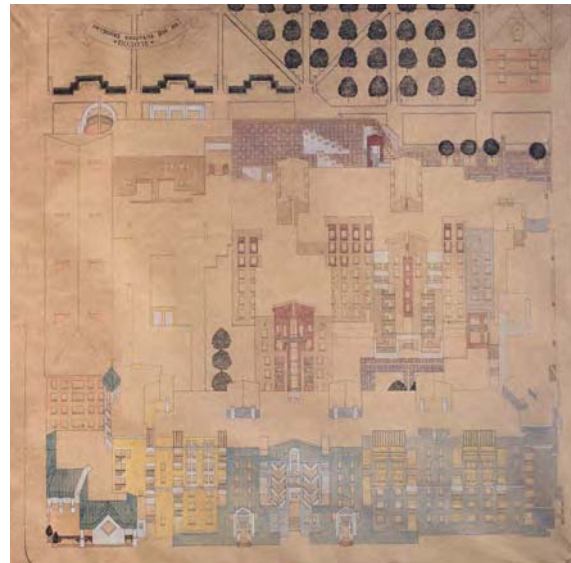
Натомість, найважливішим для проєктантів було формування середовища співмірного людині, такого, яке б заряджало людину енергією для життя, давало місце і для відпочинку, і для спорту. Простір мав би надихати, а не викликати апатію в людини. Ціннісні установки цих команд людей суттєво відрізнялися від класичного підходу в той час (Рис. 14, 15).

Занурення команди проєктувальників у значення, характерні риси Подолу, який відрізнявся від усього іншого міста, дало конкретні результати в проєктуванні:

- формування дрібних кварталів, які можна проходити наскрізь;
- формальне і змістовне збереження історичних вулиць, фронту забудови (пішохідна вулиця на місці Булгарського провулка);
- створення вбудованих закладів обслуговування, кафе і магазинів мікро-масштабу (100-200м<sup>2</sup>);
- зниження висотності ближче до гори Щекавиця для збереження класичних видів на Київські гори;
- інтеграція будівель, які початково планувалося знести, у нову забудову, як це робилося багато століть раніше. Зниження поверховості у точках дотику старого і нового;
- фарбування цегляних фасадів, що було звичною практикою в київських жителів кінця XIX ст., якщо їм не вистачало коштів на тиньк. Такі будівлі формують Верхній і Нижній вали,

Рис. 16. Підбір кольорів одного з кварталів.

<sup>18</sup> Шалацький, Ю. (15 вересня, 2018).  
Персональне спілкування з автором.



Ярославську і Щекавицьку вулиці. Підбір кольорів відповідав типовим кольорам будинків на Подолі<sup>18</sup> (Рис.16).

Також був використаний дорогий, але надійний і виразно місцевий жовтий клінкер у мощенні, який поступово зникав із вулиць міста.

Сучасний світовий контекст, який за допомогою чорно-білих передруків угорських, французьких і австрійських архітектурних журналів потрапляв і до Києва, вплинув на проектування:

- відхід від автомобілецентричного планування – закриття доступу транспорту у двори, окрім маленьких гостьових місць для паркування на 10 авто;
- створення нефункціональних елементів середовища: арок, колон, пропілей, підйомів ландшафту;
- кожна будівля проектувалася окремим архі-

тектором команди для урізноманітнення забудови й забезпечення максимальної свободи самовираження;

- симетричні й асиметричні форми фасадів, які не повторюються і формують балкони й лоджії;
- простори для спільноти: відкриті двори, лави навколо дерев і мікро-амфітеатр на сходах бойлерної (Рис. 17, 18).

Цікаво, що нові рішення не залишилися поза увагою критики. Цей проект був сприйнятий позитивно. На той час у Києві діяв Науково-дослідницький інститут теорії та історії архітектури і містобудування, працівник якого і автор статті 1989 р. Олександр Сьєдін писав:

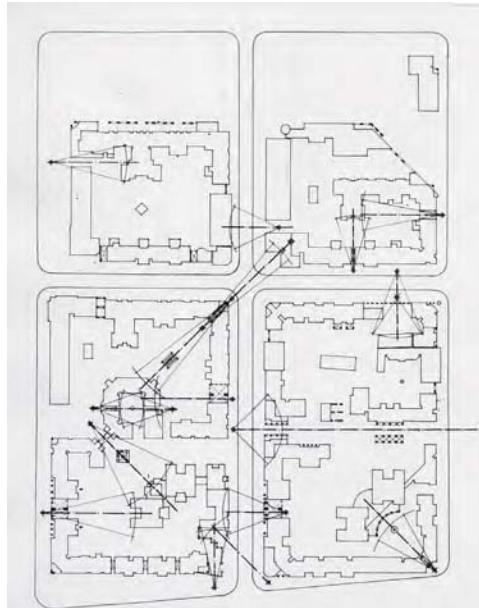


Рис. 18. Схема візуальних зв'язків забудови. Архів Юрія Шалацького



Рис. 17. Фото літнього дворику на даху бойлерної, 1989-ий.  
Архів Юрія Шалацького

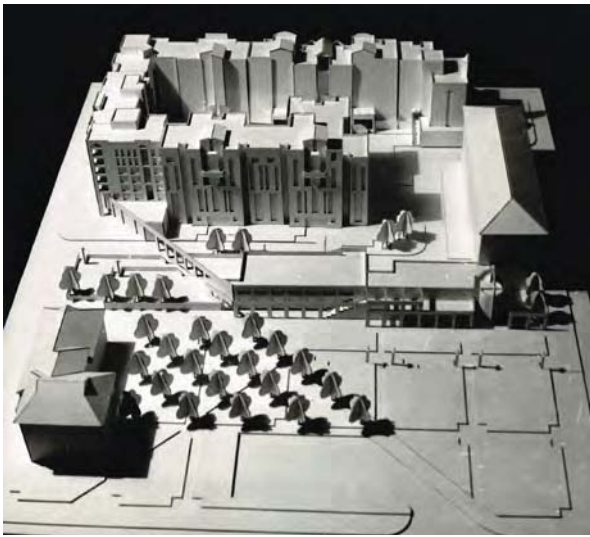


Рис. 19. Фото макету 4-ох кварталів, вид.  
Архів Юрія Шалацького.

<sup>19</sup> Съедин, А. (1989). Квартал В-14 на Подоле.  
У *Архитектура СССР (1-2)*. Москва:  
СТРОЙИЗДАТ, С. 41.

<sup>20</sup> Vattimo G. , (1989). The End of Modernity, The  
End of The Project. London: Journal of Philosophy  
and the Visual Arts.



Рис. 20. Фото макету  
4-ох кварталів,  
вид з  
Костянтинівської.  
Архів Юрія  
Шалацького.

*«Сьогодні, коли потрібно надолужувати згаяне, і не тільки в архітектурі, – однієї волі недостатньо. Потрібно також навчитися формулювати цілі, а значить – доведеться ставити питання. Наші автори це відчують гостро. Складність їхніх образів, є, мабуть, найяскравішим виразом переконаності, що час людей, які не обтяжують себе питаннями, безповоротно минув»<sup>19</sup>*  
(Рис. 19, 20)

Таке трактування, очевидно, було спробою переглянути усталену практику будівництва, де архітектори не були мислителями, митцями, соціально відповідальними людьми, а інженерами великої і вічної системи Радянського союзу.

Джіанні Ваттімо стверджував, що головною проблемою в постмодерний час (кондиції) є те, що неможливо більше відсилатися до «реальностей» етнічності, груп, рас, держави, у який би то не було наївний спосіб. Архітектор, який стверджує, що він відсилається до спільноти, насправді вже не має здатності це робити. Тому «нова монументальність» є необхідною: створення міста, де кожен упізнає сам себе. Відбувається це не лише завдяки спільним цінностям, а й тому, що середовище наповнене певними знаками. Але це не знаки, що з'являються тут і там, наче пам'ятники, а з конкретних причин знаходяться на місці від самого початку, свідчать про складність і багатозначність простору<sup>20</sup>. Тому апеляція до ностальгії за чимось втраченим у місті є досить суперечливою темою, але крок до системи знаків і значень, які пов'язували нових жителів і новий простір зі старим, був зроблений (Рис. 21, 22).

Цінність цього проєкту була нівельована реаліями будівництва й користування пізнього СРСР. Будинки, що не перебували на обліку як пам'ятки архітектури, нишком розбиралися на цеглу місце-

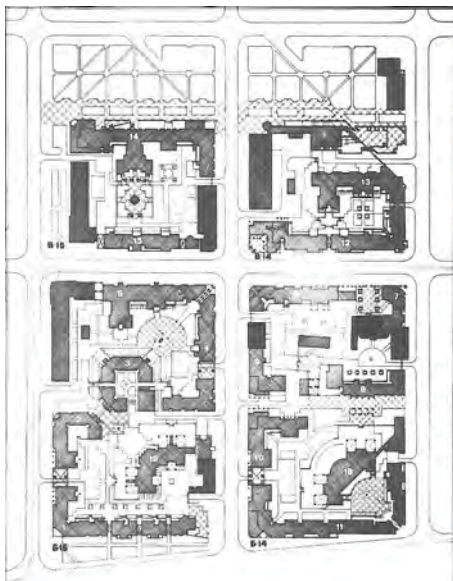


Рис. 22. Генеральний план 4 кварталів.  
Архів Юрія Шалацького.



Рис. 21. Фото фасаду і пропілеї біля скверу над лінією метро, 1990-ті.  
Архів Юрія Шалацького.



Рис. 23. Фотопорівняння виду на внутрішній двір дому на Костянтинівській.  
Архів Юрія Шалацького і фото автора.

вим партійним керівництвом. Відповідно зберегти хоч щось від руйнування стало майже неможливо, і багато будинків було розібрано. Так було втрачено багато автентичних споруд, відбудова яких «за обмірами» сьогодні обманює людей щодо історичного і сучасного в місті<sup>21</sup>.

Якість цегли була нижчою за дозволу, але отримати іншу було неможливо. Тому багато елементів благоустрою зруйнувалися надто швидко, місця втратили символічне значення і гарний вигляд (Рис. 23).

<sup>21</sup> Шалацький, Ю. (15 вересня, 2018).  
Персональне спілкування з автором.



Рис. 24. Стіна дитячого садочку 1914 року, першопочатково – притулок для дітей.  
Архів Юрія Шалацького.

Розділення підрядних будівельних організацій на кожен будинок ускладнювало контроль за реалізацією проекту і багато частин проекту – дитячі майданчики, кафе, кіоски – не були збудовані. Не змогли збудувати другий дитячий садочок, закінчилося державне фінансування, а потім на його місці були знайдені фундаменти Йорданської церкви 11–12 століття (Рис. 24).

Проте користувачі виявилися не більш поблажливими до середовища. Більшість жителів були будівельни-

Рис. 25. Фотопорівняння  
сходів-амфітеатру.  
Архів Юрія Шалацького і фото автора.



справдилися (Рис. 25).

*«Так, попри нарікання в процесі будівництва вдалося реалізувати проект амфітеатру. Він задуманий як дворовий театр, місце зустрічей, а може бути, і «тусовки». У Києві зараз багато театральних колективів.*

*Одному з них – «Театру на Подолі» – запропоновано обжити ці «декорації»<sup>22</sup>.*

Зараз це маргінальне місце, яке частіше оминають, ніж ідуть туди.

Бажання добудувати і склити балкони вмиль переросло будь-які формальні обмеження, і багато фасадів важко впі-



знати за шарами кустарної архітектури. Гаражі за декілька років після зведення розташувалися на місці проєктованого парку над метрополітеном, а потім туди добудували магазини й тенісні корти. Це відбулося в умовах неформальної дерегуляції містоуправління і відповідної переваги приватного інтересу над публічним у 1990-х рр. Ані жителі, ані бізнес не бачили сенсу в публічному просторі (Рис. 26, 27).

<sup>22</sup> Съедин, А. (1989). Квартал В-14 на Подоле. У *Архитектура СССР (1-2)*. Москва: СТРОЙИЗДАТ, С. 41.

Рис. 26. Фотопорівняння  
виду на будинок на розі  
Юрківської і Костянтинівської.  
Архів Юрія Шалацького і фото автора.

Рис. 27. Альтанка у центрі двору зараз.  
Фото автора.



Рис. 28. «Кафе Щекавиця, перебудоване під ресторанно-готельний комплекс».



І хоча позиції стосовно майбутнього були різними: *«Така архітектура витримає будь-яке обживання. Їй не завадять облаштовані і так і сяк балкони, розвішані на фасадах велосипеди, санчата, білизна. Сам би розвісив перед фотозйомкою рожеві панчохи! Наскільки я знаю, це перший побудований у країні квартал, в якому програмно виражена еkleктика», – архітектор з Москви»<sup>23</sup>*, важко сказати, що такі трансформації пішли на користь місту.

Кафе «Щекавиця» перетворилося в шароварський ресторан з тинами і млином. І, звісно, з'явилися паркани для відмежування свого і чужого наперекір будь-якому здоровому глузду і спільному благу (Рис. 28).

Сьогодні, крім естетичної цінності, ці квартали все ще несуть містобудівну, змістову цінність. Вони є яскравим прикладом нових підходів, ствердженням сучасності не наперекір історії, а в обдумуванні її рис і спадщини.

Технічні новації – напівпідземне зберігання та вивезення сміття й експлуатована кривля прийдуть у Київ знову через 20 років.

Критичне осмислення середовища в світовому і локальному контекстах, багаторазові зміни проєкту і захист його перед усіма бюрократичними інстанціями – з одного боку, звияжна й значима, з іншого – сумна історія часу пізнього Радянського Союзу. Після останніх погоджень автори писали в статті: *«Нам видається, що нове житлове середовище має бути насичене образами й асоціаціями. Його різноманіття може межувати навіть із хаосом. Колаж у побудові фасадів, тобто накладення різних композиційних тем, що відображають історичні пласти і часові зрізи, неодмінно повинен бути підкреслений пластикою стіни, яка виявляється колірною графікою (...) Нашу спробу можна назвати ностальгічною, хоча, по суті, вона здається нам дуже сучасною»<sup>24</sup>*.

<sup>23</sup> Там само

<sup>24</sup> Там само, С. 42.

<sup>25</sup> Eco, U. (1986). *Functionalism and Sign: The Semiotics of Architecture*. In *The City and The Sign*. New York: Columbia Univ. Press. P. 56–85.

*Рис. 29.* Вид зараз у сторону м. Тараса Шевченка.  
Фото автора.



проект була в тому, що побічні значення мають грати ключову роль:

- перед вами сходи, але те, як виглядають сходи, значить більше, ніж їхня головна функція зв'язку двох поверхів. Це місце спільного проведення часу і рефлексії, місце привітання сусідів і насолодження сонцем у теплу пору року;
- перед вами альтанка, де ви можете посидіти, коли втомлені. Але це, насамперед, – головний орієнтир Вашого двору. Місце зустрічі і стартова точка вечірніх прогулянок, бо саме така альтанка одна в місті, переплутати її неможливо.
- перед вами кафе, де ви можете щось придбати поїсти. Але, найперше, це думка і питання про історичний «будинок Петра Першого» на початку цієї ж вулиці. Це уважно дібраний розмір приміщення для забезпечення локальності закладу і водночас достатній для проведення спільних подій місцевих жителів (Рис. 29, 30).



*Рис. 30.* Фото кафе Щекавиця, 1990-ті.  
Архів Юрія Шалацького.

Чим були ці будівлі в той час? Радикальним відходом від функції, переходом від архітектури сервісу до архітектури сенсів, тобто мистецтва. Адже мистецтву характерно ставити перед публікою речі (сенси, значення), яких публіка не передбачає побачити<sup>25</sup>.

Багато в чому цей проект був відмовою від утилітаризації архітектури як сервісу житла і формування, натомість утвердження її як нової мови і модусу життя для киян. Ідеєю, що пронизувала

приміщення для забезпечення локальності закладу і водночас достатній для проведення спільних подій місцевих жителів (Рис. 29, 30).

Зовнішній вигляд кварталів залишає нас один на один із питанням «орнаментування» архітектури. Кожен фасад не має ані соціального, ані економічного, ані функціонального обґрунтування для фарби, накладання площин і рівнів, перевитрати цегли. Але лише завдяки цьому складному набору форм будівля стала цікавим об'єктом для спостереження, нічо-

*Рис. 31.* Естонія, Таллінн 1980-ті,  
фото Юрія Шалацького.



*Рис. 32.* Литва, Вільнюс, 1980-ті,  
фото Юрія Шалацького.

Отже, можна стверджувати, що явище постмодернізму яскраво присутнє на Подолі. Частково понівечений пострадянськими перебудовами і швидким занепадом публічного простору, цей проект все ще являє собою яскравий приклад переосмислення індустріальних, «прогресивістських» ідей СРСР і перехід до людино- і контекстно-орієнтованої архітектури. Хоч він і не мав продовження в нашій історії, його впливи можна помітити на інших будівлях Подолу 1990-х рр. щодо яких автори мають різні позиції. (Рис. 33).

Безперечно, пам'ять про нове складно набувати, але ці квартали вартують того, щоб бути об'єктами як наукового, так і культурного інтересу надалі. Цінним здається наступне дослідження причин різкого спаду якості архітектурних проектів як на Подолі, так і в інших частинах міста, складнощі управління простором дворів і виглядом будинків.

*Рис. 33.* Церква «Дім Євангеліє»  
на вул. Ярославській 1993 року побудови.  
Фото автора



го прямо не повторюючи і ні на що безпосередньо не вказуючи.

Саме такі ідеї були важливими для архітекторів Балтійських країн СРСР у 80-х, які першими почали проектувати постмодерні будівлі (Рис. 31, 32)

Зараз не існує жодних документів, що захищають ці місця й будівлі від перебудови/знесення/зміни вигляду тощо. Наше спільне завдання – ставити себе на місце архітекторів і визначати, що й чому є справжньою цінністю і заслуговує на місце в історії на протигагу зручності і простоті нового.



## References

- Barhin, M. (1979). Arhitektura i gorod. Problemy razvitiya sovetskogo zodchestva. Moskva: NAUKA.
- Barthes, R. (1986). Semiology and the Urban. In *The City and the Sign*. New York: Columbia University press. P. 88–98.
- CABE Design review. How CABE evaluates quality in architecture and urban design. (2006). London: CABE, 2006.
- CNIITIA. Arhitekturnaya kompozitsiya zhilyh i obshchestvennyh kompleksov. (1976). Moskva: STROJIZDAT.
- Eco, U. (1986). Functionalism and Sign: The Semiotics of Architecture. In *The City and The Sign*. New York: Columbia Univ. Press. P. 56–85.
- Frampton, K. (1983). Towards a Critical Regionalism: Six Points for an Architecture of Resistance. In *The Anti-Aesthetic. Essays on Postmodern Culture*. Seattle: Bay Press. P. 45–90
- Gadamer, H.-G. (1975). The Ontological Foundation of the Occasional and the Decorative. In *Truth and Method*. London: Sheed and Ward, 1975. P. 49
- Hronologiya rozvitku metro. (n.d.). Retrieved March 8, 2019, from <http://www.metro.kiev.ua/node/250>.
- Jencks, Ch. (1977). *The Language of Post-Modern Architecture*. London: Yale University Press
- Krier, R. (1979). *Urban Space*. London: Academy Editions.
- S'edin, A. (1989). Kvartal V-14 na Podole. U *Arhitektura SSSR (1-2)*. Moskva: STROYZDAT, S. 28–43.
- Shalacz`ky`j, Yuriy. (15<sup>th</sup> of September, 2018). Personal talk.
- Vattimo, G. (1989). The End of Modernity, The End of The Project. *Journal of Philosophy and the Visual Arts*, 74-79.
- Venturi, R. (1977). *Complexity and contradiction in architecture*. New York: The Museum of Modern Art.
- Smirnova, U. (3.08.2018). Kak v 1979 godu v Moskve peredvinuli dom na 33 metra. Retrieved March 8, 2019, from <https://realty.rbc.ru/news/5b64666e9a7947a7b180eb06>.

## Anisimov Oleksandr

### **UNDERSTANDING POSTMODERNISM: NORTHERN BLOCKS OF PODIL**

*The problem of reassessing the legacy of the Soviet era is a very complex and controversial topic. Now the great debate is caused by the construction of the 1960s-1970s. In this article, however, the author tries to open a new layer – a post-modern heritage within the Soviet era. The end of modernity somehow leaked underneath the iron curtain and a few architects started working in a different style. Important discoveries are: the vivid condensation of buildings and structures on the Podil, the presence of innovative and specific methods and approaches used in the 1980s and increasing interest in complexity of urban environment. Architectural workshops of Kyivproekt were able to work*

*without a direct censorship, architects in their work expressed the international trends in architecture, and not the Soviet ideology. The article highlights the potential local significance of these unfinished objects and suggests an understanding of the built environment with the help of a critical philosophy dictionary. As well the question of heritage status and further aspects of conservation of unique blocks in Kyiv are raised.*

**Key words:** *Podil, architecture of the USSR, modernism, postmodernism, heritage, quality criteria, built environment.*