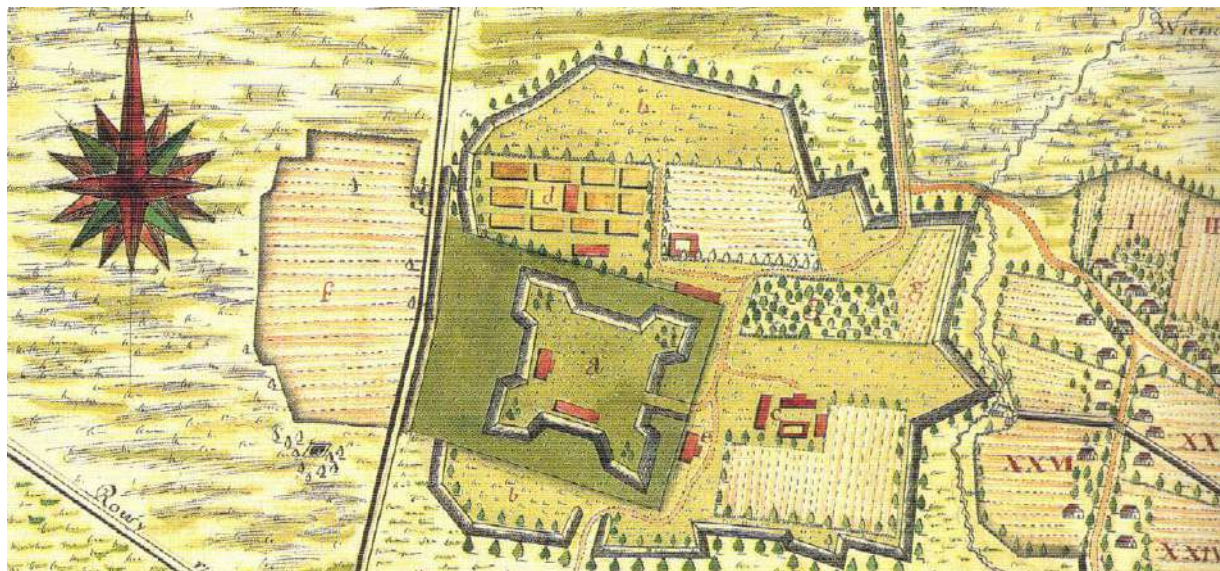


The State School of Higher Education in Chelm
Lviv Polytechnic National University, Institute of Architecture
Department of Architecture and Conservation



CURRENT ISSUES IN RESEARCH, CONSERVATION AND RESTORATION OF HISTORIC FORTIFICATIONS

ПРОБЛЕМИ ДОСЛІДЖЕННЯ, ЗБЕРЕЖЕННЯ ТА РЕСТАВРАЦІЇ
ІСТОРИЧНИХ ФОРТИФІКАЦІЙ

WSPÓŁCZESNE PROBLEMY BADAŃ, OCHRONY I KONSERWACJI
HISTORYCZNYCH FORTYFIKACJI

COLLECTION OF SCHOLARLY ARTICLES

Number 10

ISSN 2544-6517

Edited by Zygmunt Gardziński and Mykola Bevz

CHEŁM- LVIV: 2018

UDC 72+711.4 (06)

CURRENT ISSUES IN RESEARCH, CONSERVATION AND RESTORATION OF HISTORIC FORTIFICATIONS

COLLECTION OF SCHOLARLY ARTICLES

Number 10

ISSN 2544-6517

This collection of articles presents the latest research findings in the field of preservation and conservation of historic fortifications in Poland and Ukraine. The vital issues of theoretical and practical studies of defensive architecture, its protection and conservation are the primary considerations in this collection. The authors of the articles are mostly Polish and Ukrainian researchers. This edition is created for the benefit of the scientists and engineers who work in the fields of architecture, art and the conservation of historic and cultural heritage.

Editorial Board:

Editors:

Zygmunt Gardziński, Director of International Cooperation, The State School of Higher Education in Chełm, Poland

Mykola Bevz, Prof., Sc.D., Head of Department of Architecture and Conservation, L'viv Polytechnic National University, Ukraine; Department of Conservation of Built Heritage, Lublin University of Technology, Poland

Collegium of Editors:

Mykola Bevz, prof., Sc.D., Head of Department of Architecture and Conservation, L'viv Polytechnic National University, Ukraine; Department of Conservation of Built Heritage, Lublin University of Technology, Poland

prof. Bohdan Cherkes, Sc.D. in Architecture, Director of the Institute of Architecture, L'viv Polytechnic National University, Ukraine

prof. Yuriy Dyba, Sc.D. in Architecture, Dean of the Institute of Architecture, L'viv Polytechnic National University, Ukraine

prof. Adrian Mandzy, Dr. in History, Associate Professor at the Morehead State University, USA

prof. Bogusław Szmygin, Sc.D. in Architecture, Dean of the Faculty of Civil Engineering and Architecture, Head of the Department of Conservation of Built Heritage, Lublin University of Technology; prof. of the State School of Higher Education in Chełm; Poland

prof. Yaroslav Taras, Sc.D. in History, Department of Architecture and Conservation, L'viv Polytechnic National University, Ukraine

prof. Arkadiusz Tofil, Sc.D., Rector of the State School of Higher Education in Chełm, Poland

prof. Józef Zając, Sc.D. in Mathematics, Vice Rector of the State School of Higher Education in Chełm, Poland

Reviewers:

Prof. Oleg Rybchynskyi, Sc.D., L'viv Polytechnic National University, Ukraine

Prof. Oleksandr Kashchenko, Sc.D., Kyiv National University of Civil Engineering and Architecture, Ukraine; Faculty of Civil Engineering and Architecture, Lublin University of Technology, Poland

Prof. Svitlana Smolenska, Sc.D., Kharkiv National University of Civil Engineering and Architecture, Ukraine

Technical editing and preparation:

Mariana Shukatka, Ph.D. and Mychailo Khokhon', Ph.D., Assistants at the Department of Architecture and Conservation, L'viv Polytechnic National University, Ukraine

Original text spelling provided.

ISSN 2544-6517

© The State School of Higher Education in Chełm, 2018

© L'viv Polytechnic National University, 2018

Printed by LLC "Rastr-7"

**SENAVSKI PALACE IN MEDZHYBIZH IN THE CONTEXT OF
POLISH, SLOVAKIAN AND HUNGARIAN RENAISSANCE**
ПАЛАЦ СЕНЯВСЬКИХ У МЕДЖИБОЖІ В КОНТЕКСТІ ПОЛЬСЬКОГО,
СЛОВАЦЬКОГО, УГОРСЬКОГО РЕНЕСАНСУ

Ігор Западенко*, Олег Погорілець, Інна Акмен*****

*заступник директора ДІКЗ “Межибіж” з наукової роботи

**директор ДІКЗ “Межибіж”

***Харківський національний університет будівництва і
Архітектури, кафедра основ архітектури

© Западенко І. В., Погорілець О. Г., Акмен І. Р., 2018

The article is devoted to the historical-architectural analysis of the typological origin, genesis and construction evolution of the Sieniawski Palace in Medzhybizh. The publications of foreign authors of the twentieth century, which have not been taken into account by domestic researchers of the topic yet, as well as the results of recent full study of the monument were introduced in the list of sources.

Keywords: Renaissance, architecture, Central-Eastern Europe, palace, restoration

Статтю присвячено історико-архітектурному аналізу типологічної належності, генези та будівельної еволюції палацу Сенявських у Меджибожі. До переліку джерел вводяться публікації зарубіжних авторів ХХ ст., які досі не враховувалися вітчизняними дослідниками теми, а також результати останніх натурних досліджень пам'ятки.

Ключові слова: Ренесанс, архітектура, Центрально-Східна Європа, палац, реставрація

Постановка проблеми

Палац Сенявських (також палац Сенявських - Чарторійських) - пам'ятка архітектури, охоронний номер 764/1 в Державному реєстрі національного культурного надбання України, яка є складовою частиною комплексу фортифікаційних, житлових і господарчих споруд фортеці XII-XIX ст. у селищі Меджибіж Летичівського району Хмельницької області, колишньому приватновласницькому місті Сенявських. Меджибіж, якому у 1593 р. Ієронімом Сенявським було надано самоуправління на магдебурзькому праві, був адміністративним центром подільського ключа маєтків родини Сенявських, а з вигасанням роду у XVIII ст. в якості посагу за Марією Софією Сенявською (вдовою Денгоффовою) був долучений до колосальних “добр” Чарторійських - однієї з кількох провідних магнатських родин Речі Посполитої. Власність на Меджибіж та відповідно на замок і палац Чарторійські зберегли й після Другого розбору Речі Посполитої. У 1818 р. Адам Єжи Чарторійський, куратор Віленського навчального округу і “друг наук”, віддав замок та належну до нього господарчу частину у довічне користування для влаштування школи для синів шляхтичів Летичівського та Проскурівського повітів, значним власним коштом здійснив відповідні перебудови. Школа діяла до 1830-х років. За участь Адама Єжи Чарторійського у Листопадовому повстанні 1830-1831 рр. маєтки було конфісковано, через антипольську політику імперського уряду школу було закрито. Меджибіж, навколишні села і замок переходять у власність Військового міністерства Російської імперії.

Впродовж кожного з цих періодів і фортеця, і палац піддаються значним перебудовам. З встановленням радянської влади починається утилітарне використання фортеці і палацу під господарчі потреби, а наприкінці 1950-х рр. - методичне руйнування пам'яток задля будівельних матеріалів. Систематичне зволікання у виділенні коштів на проведення реставрації призвело до ще більшої деструкції будівельних конструкцій, провалу перекриттів та ділянок стін, а наприкінці 2014 р. - до повного розсипання західної стіни палацу та загрози падіння його фасаду та решти конструкцій. Лише за таких критичних умов почалося фінансування першочергових протиаварійних та наступних реставраційних робіт на основі попередніх та нових досліджень.



Рис. 1. Палац Сенявських, стан у 2009 р.

Аналіз останніх досліджень та публікацій

Досить детальний огляд історіографії досліджень містечка Меджибожа, в якій хоч якесь місце займають і описи Меджибізького замку, хоча й без окремої уваги до палацу, опубліковано у 2007 р. О. Кузьмуком [10]. Розширений бібліографічний огляд публікацій, присвячених цій темі, опубліковано О. Погорільцем [13] у 2018 р.

Одними з найдавніших публікацій вітчизняних дослідників із згадками про Меджибізький замок та його складову частину, - палац, - є історичні описи Подільської губернії, її пам'яток і населених пунктів. Наприкінці XIX - на початку XX ст. їх авторами були М. Орловський [11], В. Гульдман [1], Є. Сецинський [15, 14]. Як зазначав О. Кузьмук, ці публікації значною мірою були довільними перекладами чи переказами більш ранніх публікацій польських авторів XIX ст. Краєзнавчі і подорожні нариси, в тому числі ілюстровані, були популярним жанром у польській періодиці "порозбьорових" часів. Такі нариси про Меджибіж відомі, зокрема, авторства К. Пуласького [23] та М. Григолевського [17]. З публікації серії малюнків анонімного автора у тижневику "Przyjacieli ludu" (1847 р.) маємо найдавніше нині відоме зображення Меджибізького замку і елементів палацу [28], а з додатку

до нарису про Меджибізьку школу князя Адама Єжи Чарторийського маємо досить детальний опис замку авторства будівничого Ф. Хржановського (з особистої колекції Ф. Собещанського) станом на 1833 рік із згадкою про палац [25]. Цікаво, що в публікаціях частини польських авторів середини XIX ст. присутнє твердження про нібито турецьке (1672-1699 рр.) походження окремих частин замку і палацу, яке сучасні автори розглядають як міф.



Рис. 2. Замок в Бетлановцах (1564-1568 рр.), сучасний вигляд. Фото Jerzy Opiola з Wikimedia Commons.

Більш ранні та детальні описи Меджибізького замку і, власне, палацу містяться в інвентарях XVIII ст., зокрема, у інвентарі Меджибізької волості 1717 р., який опубліковано М. Крикуном [5] та “описі двору Меджибізького” 1754 р. [22]. Однак, документи більш раннього часу (XVI-XVIII ст.) стосовно будівництва палацу, які б давали підґрунтя для датування пам’ятки, визначення натхненників і виконавців її будівництва у дослідників відсутні. Відтак, по нинішній час, особливо з огляду на активну реставрацію, актуальними є проблеми датування, генези та будівельних еволюцій палацу Сенявських - Чарторийських, його перебудов і перепланувань у різні періоди. До їх вирішення з другої половини XX ст. з різними інтенсивністю та успіхом застосовувалися наукові підходи: вивчення джерел та документів, археологічні розвідки, історико-архітектурний аналіз.

Початком наукових історико-архітектурних досліджень Меджибізької фортеці і палацу Сенявських - Чарторийських можна вважати роботу мистецтвознавця і архітектора Г. Логвина (1950-ті рр.) та видану ним невелику за обсягом брошуру [7]. На сьогоднішній день подані в ній датування та інтерпретації генези палацу сприймаються як хибні, не підтвержені історичними та натурними дослідженнями. Наступним, дійсно активним, етапом різнопланового вивчення палацу та усього комплексу фортечних споруд з метою розробки реставраційної проектно-кошторисної документації є робота колективу під керівництвом Є.

Лопушинської у 1960-1970 рр. та наприкінці 1980-х - на початку 1990-х рр. (історико-архітектурні дослідження та періодизація досліджувалися на другому етапі). Основою джерельної бази для цієї наукової роботи слугували, зокрема, публікації, які згадано вище. Під керівництвом Є. Лопушинської було виконано різноманітні натурні та теоретичні дослідження, проектні роботи, значна частина яких зберігається в Державному історико-культурному заповіднику “Межибіж” [6]. Для широкого загалу Є. Лопушинською було опубліковано лише дві статті [8, 9], в котрих, як і в проектно-реставраційній документації, подаються лише загальні висновки, без їх детального обґрунтування, аналіз архітектурних особливостей палацу обмежено побіжними зауваженнями. Проте, саме її дослідження з подальшими значними доповненнями та уточненнями слугували початковою точкою для роботи наступних авторів.

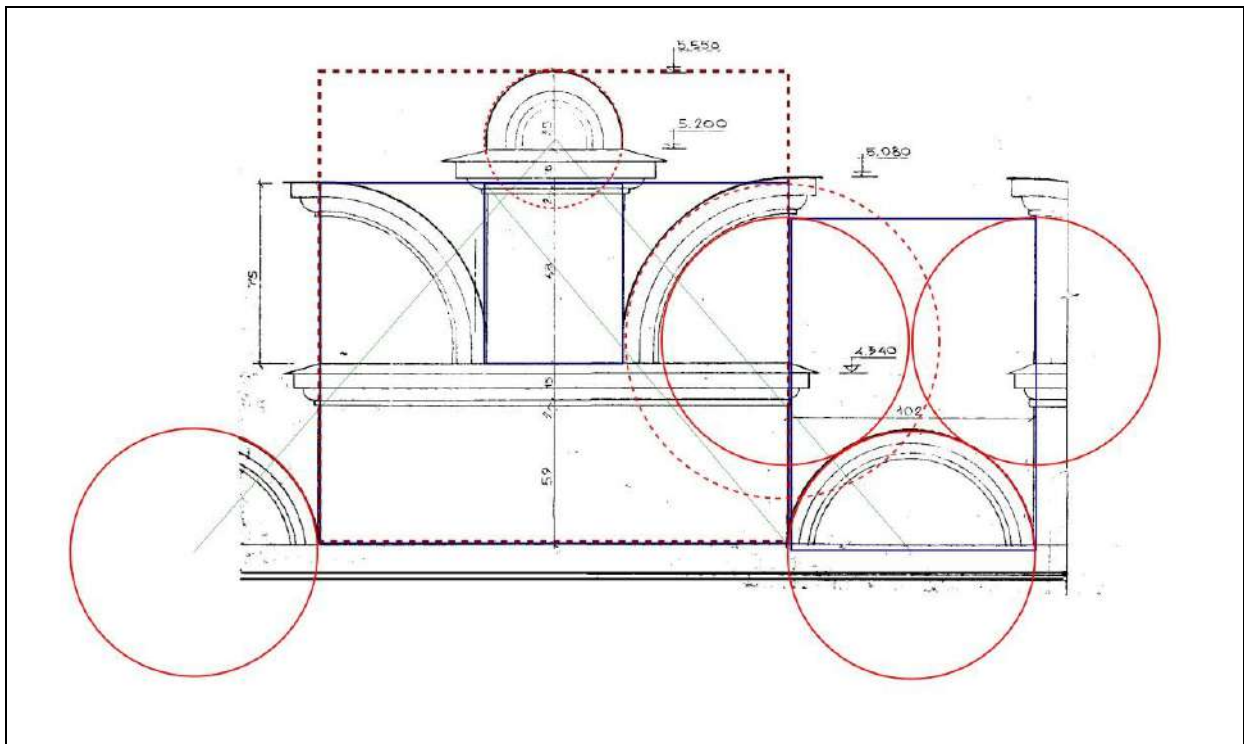


Рис. 3. Геометрична побудова зубця типу Меджибіж – Бетлановце.

З 2015 р. у зв'язку з веденням протиаварійних і реставраційних робіт триває новий етап натурних (В. Бояркін, Т. Філіпова, О. Погорілець, І. Акмен, Т. Куценко та ін.), археологічних (О. Погорілець, В. Ветров), історико-архітектурних (Т. Філіпова, І. Западєнко, І. Акмен) досліджень палацу. Результати досліджень покладено в основу проекту “Реставрація палацу XVI ст. (пам’ятка архітектури національного значення охор. №764/1) з пристосуванням під музей в смт Меджибіж Летичівського району Хмельницької області” (В. Бояркін, Т. Філіпова). Саме на цьому етапі дослідниками було наголошено на надзвичайній подібності палацу Сенявських у Меджибізькій фортеці до замку 1564-1568 рр. в словацькому селі Бетлановце (словацьк. *Betlanovce*, угорськ. *Bethlenfalva*), який був родовим маєтком сімейства Турзо (словацьк. *Turzo*, угорськ. *Thurzó*, польськ. *Turzonowie*) - надзвичайно впливового та заможного роду, члени якого в епоху пізнього Ренесансу впродовж кількох поколінь активно впливали на політику, економіку, мистецькі і архітектурні тенденції колишнього Угорського королівства, Чехії, Польщі, Трансильванії та Німеччини. Підсумки перших розвідок у цьому напрямку опубліковано 2016 р. у статті І. Западєнка [4] - першій за двадцять років з часу

виходу статті [9] Є. Лопушинської, оскільки з того часу друком не виходило публікацій, присвячених історико-архітектурним дослідженням палацу в Меджибожі.

Відтоді для аналізу типологічних зв'язків палацу Сенявських у Меджибожі з ренесансною архітектурою Центрально-Східної Європи активно залучалися праці зарубіжних дослідників, насамперед присвячені замку Турзонів в Бетлановцах публікації Д. Менклової (Чехословаччина) [20] і Е. Вар'ю (Угорщина) [27]. Як було з'ясовано далі, палац у Меджибожі ще на початку та в середині ХХ ст. розглядався польськими та угорськими науковцями в контексті його датування, історико-архітектурного аналізу та досліджень поширення ренесансних тенденцій з Італії до Центрально-Східної Європи. Палац в Меджибожі розглядається, зокрема, в публікаціях С. Шиллера (1909 р.) [26], В. Гусарського (1936 р.) [18], Д. Коморочи (1936 р.) [19], Ю. Росса (1972 р.) [24].



Рис. 4. Нанівкругові зубці аттиків і фронтонів різноманітних конфігурацій.

Аналогії між палацом в Меджибожі і замком в Бетлановцах ними також зазначалися, однак на цю сукупність досліджень зарубіжних авторів ніяк не спиралися попередні вітчизняні дослідники, зокрема Є. Лопушинська. Окремі їхні висновки, зокрема щодо датування меджибізького палацу порівняно з європейськими аналогами нині видаються хибними, але в цілому використання напрацювань зарубіжних науковців ХХ ст. сприяло якісно новому підходу до вивчення генези палацу Сенявських. Особливо слід відзначити внесок М. Морельовського у дослідження поширення архітектурних тенденцій ренесансу італійського походження в регіоні поблизу Татр [21]. Хоч меджибізький палац у цій ґрунтовній праці не згадується, однак за декоративними ознаками від належить саме до типу розглянутих в ній архітектурних об'єктів. Дослідження науковців ДКЗ “Межибіж” через 60 років після цієї

публікації продовжують дискусію щодо піднятої в ній проблематики, долучаючи до географічного ареалу дослідження об'єкти з України.

Матеріали останніх історико-архітектурних досліджень палацу Сенявських 2018 р., які враховують наведений вище обсяг попередніх напрацювань, видано друком у вигляді збірника [12] - першого видання, цілком присвяченого дослідженням та реставрації цієї пам'ятки Ренесансу Центрально-Східної Європи. На сьогоднішній день перед дослідниками постає низка проміжних висновків, уточнень і запитань до з'ясування на наступних етапах роботи.

Типологічна належність.

Для авторів цього дослідження на початковому етапі було дискусійним питання: типовим для польської архітектури Ренесансу (І. Акмен та ін., [2, с. 34-36]) чи навпаки атиповим (І. Западенко, [3]) є палац Сенявських. З точки зору архітекτονіки він дійсно є типовим представником ренесансних будівель з так званим "польським аттиком", який, однак, поєднується з не надто поширеним по всій території Речі Посполитої основним декоративним елементом. Цим елементом є так званий "напівкруговий" гребінь, тобто увінчання стіни зубцями, які складаються з напів- та чвертькіл, часом у поєднанні з прямокутниками. В якості типового "польського" аттик палацу Сенявських подано С. Шиллером [26] і В. Гусарським [18].



Рис. 5. Костел св. Бартоломея в Ямніку (Словаччина). Фото з сайту [pamiatkynaslovensku.sk].

Окрім того, іконографічна інвентаризація аттикових будівель часів ренесансу засвідчила, що саме тип напівкругових зубчастих гребенів у центральній, західній, північній та східній Речі Посполитій активно не представлений, за винятком таких об'єктів як палац у Меджибожі, монастир в Межирічі, а також з певними пізнішими трансформаціями - Стирова вежа в Луцьку і Східна вежа в Острозі. Натомість, напівкругові аттики у помітній кількості представлені в ареалі Словаччина-Моравія, прилеглих до нього регіонах південної Польщі (зокрема, в Силезії), з поодинокими зразками на території Трансильванії і Австрії. Авторами систематизовано на названих теренах понад 40 об'єктів з різноманітними різновидами напівкругових аттиків, фронтонів, гребенів мурів, які типологічно споріднені з зубчастим гребенем аттика палацу Сенявських. Особливим регіоном їх поширення є Спишський край

Словаччини, де знаходиться й палац Турзонів в Бетлановцах. Тобто, і палац в Меджибізькій фортеці, і замок в Бетлановцах є не випадковою авторською інтерпретацією, вони належать до більш широкого типу будівель з напівкруговими гребінчастими аттиками, який має досить чіткий ареал поширення.

Подібність між палацом Сенявських (рис. 1) і замком Турзонів (рис. 2) підкреслюється й точним співпадінням їхніх пропорцій. Геометричний об'єм обох будівель (без аттиків) є класичним для Ренесансу подвоєним у плані кубом, а їхні геометричні розміри по всіх трьох осях подібні з коефіцієнтом 1,2 (палац в Бетлановцах менший) [4, с. 29].



Рис. 6. Будинок в Новим Месті над Метуйї (Чехія). Фото Ewwwa з [Wikimedia Commons].



Рис. 7. Дім у Пряшеві (Словаччина), тильний фасад.

Оскільки до цього часу точне датування будівництва палацу Сенявських з огляду на недостатність документальних матеріалів і археологічних маркерів становить проблему, одним з типологічних маркерів для нього є згаданий замок Турзонів в Бетлановцах, який має засвідчений час будівництва (1564-1568 рр.). Д. Коморочи у 1936 р. висловив думку, що палац у Меджибожі слугував за взірець для замку в Бетленфалві (тобто Бетлановцах) [19, с. 193]. Своє припущення він ґрунтував на аналізі напрямків поширення прогресивних архітектурних та мистецьких тенденцій між Польщею та Угорщиною у XV та XVI ст. Однак, сучасні дослідження спростовують цю гіпотезу. Замок Турзонів спроектовано та побудовано як гармонійну, цілісну архітектурну споруду, у той час як на місці палацу Сенявських у Меджибізькому замку впродовж XV - першої половини XVI ст. вже існує комплекс різнотипних залишків будівель, які збереглися донині в якості частини приміщень та будівельних конструкцій ренесансного палацу. Звідси очевидно, що лише на фінальному етапі формування вигляду палацу Сенявських йому шляхом добудови фасадів та внутрішніх частин було надано вигляду гармонійної будівлі ренесансних пропорцій з "польським" аттиком, який увінчано півкруговими зубцями. Тому у рамках гіпотези про взаємний вплив будівель в Меджибожі та Бетлановцах може йтися про запозичення означеного архітектурного зразка з Спишу до Поділля, але не навпаки. У такому разі перебудова палацу Сенявських до відомого нині вигляду відбувалася не раніше 1564-1568 рр.

Зубці аттика

Зубчастий гребінь аттика, зубці якого складаються з прямокутника, розташованих на ньому розвернутих рогами назовні четвертин кола та центрального вертикального

прямокутного елемента, який увінчано невеликим півколом. Проміжки між сусідніми зубцями заповнено півколами (рис 3). Ця будова визначає належність аттика палацу Сенявських до напівкругового типу аттиків, зубці яких утворюються різноманітними комбінаціями напів- і чвертькіл. Важливо зазначити, що цей різновид зубчастих стін відрізняється від більш раннього “міланського” зубця “ластівчин хвіст”, званого також “гібеллінський зубець”, відомого за роботами міланських архітекторів у Росії (Московський, Казанський, Тульський кремлі тощо). Відмінність полягає у призначенні (“ластівчин хвіст” - бойове під час облоги, напівкруговий - декоративне, епізодично пристосоване до невеликих боїв), а відтак є різниця у розмірах та більшій різноманітності форм напівкругових зубців (рис. 4). Попри спільне походження, зубець “ластівчин хвіст” і напівкруговий зубець є окремими різновидами завершення стін.



Рис. 8. Атик палацу в с. Дем'ята у Пряшевському окрузі. Проміжки між зубцями закладено цеглою. Фото Michaela Naviarova.



Рис. 9. Стара ратуша в Простейові (Чехія). Фото Txlxt Txlxt з Wikimedia Commons.

Окрім зубчастих аттиків, у цей спосіб в той самий період з середини XVI до першої третини XVII ст. утворюється декоративне оздоблення верхів мурів і фронтонів міських будинків. Моніторинг нині вцілілих або збережених на іконографії пам'яток, який проведено для з'ясування походження оздоблювального прийому палацу Сенявських, зафіксував у Центрально-Східній Європі понад 40 об'єктів з напівкруговими аттиками, фронтонами, верхами мурів. З'ясовано, що напівкруговий зубчастий гребінь зовсім не характерний для архітектурних об'єктів центральної та північної Польщі, а також для колишніх теренів Речі Посполитої. Поширеними завершеннями “польських аттиків” є волотові зубці, зубці з декорованих щитків, їхні різноманітні комбінації і маньєристичні трансформації. Напівкругові зубці відрізняються від них аскетичністю (набір структурних елементів обмежений простою геометрією), що підкреслює гармонійність геометричної форми, яка є однією з естетичних цінностей Ренесансу.

Автори мають спільну думку, що атик палацу Сенявських має смислове значення, виражене мовою архітектурної пластики, але не одностайні щодо його трактування. За гіпотезою І. Акмен, символіка “корони” в аттику є підкресленням польськості власників палацу, замку і міста Меджибожа. За гіпотезою І. Западенка, у типі напівкругових зубців Меджибіж - Бетлановце слід шукати мотив протестантського віросповідання власників Меджибожа Сенявських, які до початку XVII ст. були кальвіністами, але потім повернулися до католицизму.

Активні процеси Реформації - Контрреформації відбувалися й у європейському регіоні поширення напівкругових аттиків, де, зокрема, деякі костели у XVI ст. перетворювалися на протестантські збори, а потім католицька церква повертала їх. Це співпадає у часі з появою на

вежах окремих костелів Словаччини і Польського Спишу напівкругових аттиків, за формою подібних до типу зубця “Меджибіж - Бетлановце”, а, зокрема, на вежі костелу св. Бартоломея в Ямніку (рис. 5) побудова зубців є цілком ідентичною.

Зубці ідентичного типу (прямокутник з розвернутими назовні четвертинами кола, центральним прямокутним стовпчиком, який увінчано невеликим півколом, та з півколом між зубцями) збереглися також в міських ренесансних будинках в Новим Месті над Метуйї (Чехія) і Пряшеві та замку в с. Дем’ята у Пряшівському окрузі (Словаччина), Старій ратуші у Простейові (Чехія) (рис. 6-9). Це дозволяє виділити їх у окремий тип напівкругового зубця аттика.

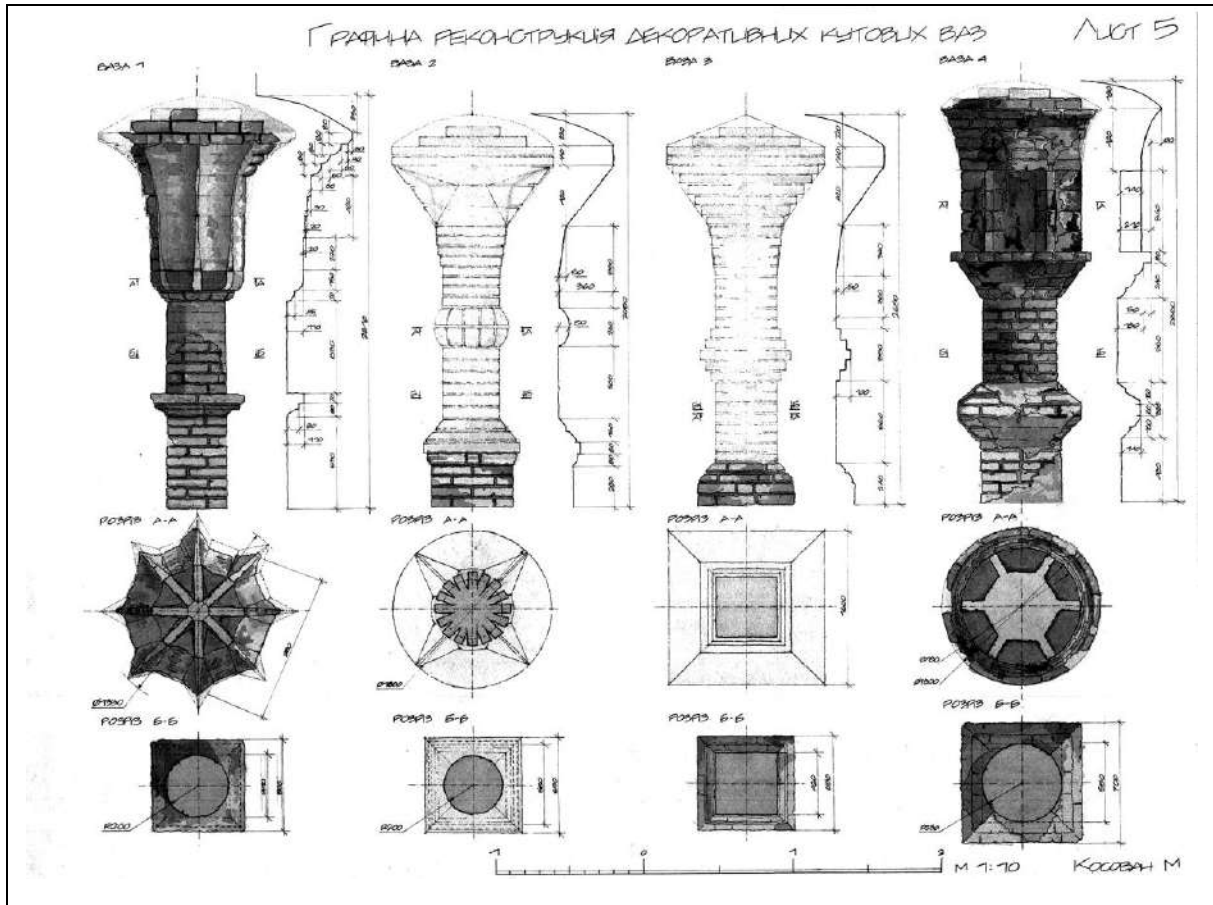


Рис. 10. Графічна реконструкція кутових ваз палацу Сенявських в Меджибожі.
Арх. М. Р. Косован, керівник І. Р. Акмен, 2017 р.

Наріжні вази

Характерним спільним елементом зубчастих аттиків палацу Сенявських, замку Турзонів, костела св. Бартоломея в Ямніку та інших об’єктів з зубчастими аттиками є наріжні вази. Особливість палацу Сенявських в тому, що усі його чотири наріжні вази мають відмінну одна від одної форму. Дві вази збереглися донині, дві втрачено, однак їх вигляд реконструйовано за фото та іконографією під керівництвом І. Акмен (рис. 10).

Відмінність у формі між чотирма вазами автори вважають символічною. Перша версія - різночасовість їх побудови, кожної з нагоди окремої визначної події в житті власників палацу. Друга версія - усі вази побудовані одночасно з аттиком, а відмінність форми містить меседж, імовірно релігійний, на сьогодні поки не розкритий, але простий та зрозумілий сучасникам (XVI-XVII ст.). На користь цього свідчить те, що мотив ваз свідомо відмінної геометричної

форми (кубічних, циліндричних, конічних тощо) є у споріднених аттиках костелів в Ямніку (див. рис. 5), Спішському Гргові (рис. 11), замку в Несовіце (Чехія) (рис. 12), тобто наявність мотиву кількох кутових ваз різної форми корелюється з ренесансними аттиками, зокрема напівкруговими. Замок Турзонів в Бетлановцях відрізняється тим, що усі його чотири кутові вази ідентичні між собою.



Рис. 11. Костел св. Симона і Юди у Спішському Гргові (Словаччина).



Рис. 12. Новий замок в Несовіце (Чехія).

Галерея

Традиційним елементом ренесансного палацу, замку, будинку є зовнішня або звернена до двору галерея. У замку в Бетлановцях її було втрачено, однак реконструйовано за гніздами несучих консолей під час реставрації наприкінці 1950-х рр. у вигляді простої відкритої галереї (на етапі проектування галерея передбачалася дерев'яною, різьбленою, накритою). Це спонукало до пошуку ознак наявності зовнішньої галереї у палаці Сенявських у попередні періоди його формування.

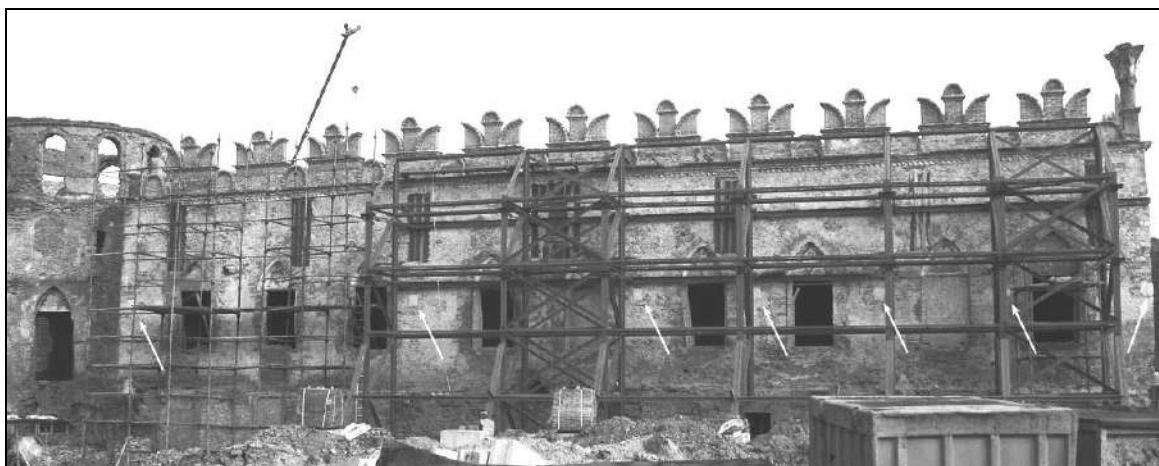


Рис. 13. Ряд вапнякових деталей у муруванні фасаду палацу Сенявських. Стрілки вказують на місця розташування елементів, які збереглися.

Повне зняття навесні 2018 р. численних нашарувань тиньку з фасаду відкрило наявність у цегляній кладці ритмічного ряду тесаних вапнякових деталей на рівні вікон другого

поверху (рис. 13). Їхнє розташування відповідає розташуванню опор для хрестових склепінь прибудованої до палацу зовнішньої цегляної галереї, склепінчасті перекриття якої з внутрішнього боку спираються на елементи фасаду, а з зовнішнього - на ряд колон. Принцип побудови такої галереї чітко ілюструють кружганки Вавеля (рис. 14, 15) [16, ілюстрації 17b, 18, 19], а її найімовірнішу конструкцію стосовно палацу Сенявських - галерея Старої ратуші в Простейові (див. рис. 9). Виявлено також залишки вапнякового тесаного одвірку та закладеного цеглою проїому дверей (рис. 16) на рівні другого поверху, що веде назовні (найімовірніше, на галерею). На наступних етапах археологічних розвідок буде здійснено пошук ознак існування такої галереї.

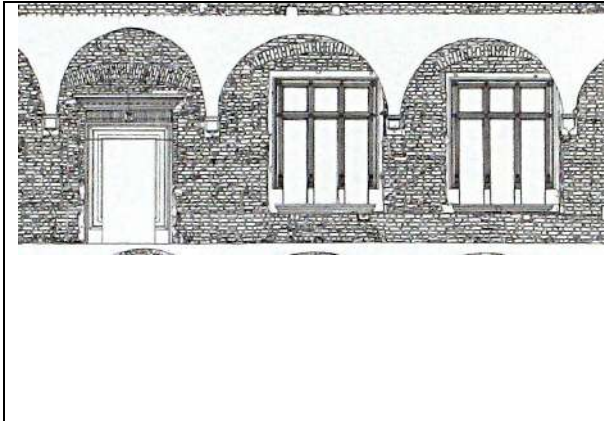


Рис. 14. Розміщення опорних елементів перекриття галерей у королівському палаці Вавель (Краків, Польща)



Рис. 15. Склепінчасті галереї Вавеля, які спираються на ряд консольних елементів фасаду. Фото Gryffindor з Wikimedia Commons.

Окрім того, в інвентарі двору Меджибізького від 1754 р. [22] згадується про існування “галерейки гонтової над ровом”, яка веде із зали “покоїв”, тобто палацу, до костелу. Її вигляд і розташування не ідентифіковано.

Висновки

Для розуміння генези палацу Сенявських, його датування, реконструкції вигляду на ранніх етапах існування необхідно ввести до джерельної бази, хоча й з певним критичним переосмисленням, роботи польських, словацьких, чеських, угорських дослідників ХХ ст., які неодноразово та ґрунтовно зверталися до теми поширення ренесансних тенденцій в архітектурі Центрально-Східної Європи.

Зубчастий аттик палацу Сенявських слід віднести не до типу “ластівчин хвіст”, а до напівкругових аттиків, з відповідним дослідженням часу та шляхів поширення, мови архітектурної пластики. Палац Сенявських і замок Турзонів формувалися спільними архітектурними прийомами, однак вони мають лише ситуативну подобу, але відмінну генезу та еволюцію. Якщо замок Турзонів будується як цілісний проект, то палац Сенявських є архітектурною адаптацією споруд, які існували на попередньому етапі, до класичного ренесансного вигляду. Імовірно датування за стилістичними ознаками сформованого таким чином палацу - це остання третина ХVІ або перша третина ХVІІ ст., що потребує подальшого критичного уточнення.

Потрібні пошуки у напрямку символічної мови архітектурних образів пізнього східноєвропейського Ренесансу для розуміння мотивації застосування будівничими зубчастого аттика типу “Меджибіж - Бетлановець”, кількох форм наріжних ваз тощо. Археологічним методом з’ясувати наявність на прилеглий території конструкцій прибудованої або іншого типу

галереї. Комплекс архітектурних та оздоблювальних прийомів, які характерні для типологічно споріднених будівель, застосувати для реконструкції (макетування) гіпотетичного вигляду палацу Сенявських на рубежі XVI-XVII ст.



Рис. 16. Залишки дверного прорізу з вапняковим тесаним одвірком на рівні другого поверху.

Література:

1. Гульдман В. К. Памятники старины в Подолии / В. К. Гульдман. - Каменец-Подольский : Типография Подольского губернского правления, 1901. - 401 с. 2. "Замкова корона" ренесансного палацу в Меджибожі / І.Акмен, А. Гладких, М. Косован, Т. Куценко // Палац Сенявських – Чарторийських в Меджибожі. Історико-архітектурні дослідження та реставрація. 2018 рік / І.Акмен, А. Гладких, М. Косован, Т. Куценко. – Житомир: ФОП Євенок О. О., 2018. – С. 31–42. 3. Западенко І. До історії ренесансу на Поділлі. Словацькі витоки стилю в архітектурі палацу Сенявських у Меджибізькій фортеці / Ігор Западенко // Палац Сенявських – Чарторийських в Меджибожі. Історико-архітектурні дослідження та реставрація. 2018 рік / Ігор Западенко. – Житомир: ФОП Євенок О. О., 2018. – С. 63–69. 4. Западенко І. Палац Сенявських - Чарторийських у Меджибожі і палац Петера Фейгеля у Бетлановце (Словаччина): спільна типологія та історичні паралелі / Ігор Западенко. // Науковий вісник "Межибіж". – 2016. – №1. – С. 27–33. 5. Крикун М. Інвентар Меджибізької волості 1717 року / Микола Крикун. – Львів: Наукове товариство ім. Т. Шевченка, 2009. – 192 с. 6. Леськів І. Опис документації з реставрації палацу Сенявських - Чарторийських з архіву ДІКЗ "Межибіж" / Ірина Леськів. // Науковий вісник "Межибіж". – 2016. – №1. – С. 43–47. 7. Логвин Г. Н. Замок у Меджибожі (Пам'ятник архітектури XVI ст.) - Київ, 1959. - 16 с. 8. Лопушинська Є. Меджибізька фортеця: Історія створення ансамблю в світлі останніх досліджень // Міжнародна конференція з проблем охорони фортифікаційних споруд в Україні. – Кам'янець-Подільський, 1993. – С.13. 9. Лопушинська Є. Меджибізька фортеця / Є. Лопушинська. // Пам'ятки України. – 1996. – №3–4. – С. 42–47. 10. Меджибіж в історіографії

// *Могилянські читання 2007: Збірник наукових праць: Музейники ХХ століття — дослідники української сакральної культури / Ред. рада: В.М. Колпакова (відп. ред.) та ін. — К.: Фенікс, 2008. — С. 405–411.* 11. Орловский М. *Историко-статистическое описание местечка Меджибожа Летичевского уезда // Подольские епархиальные ведомости. — 1862. — № 15.* 12. *Палац Сенявських — Чарторійських в Меджибожі. Историко-архитектурні дослідження та реставрація. 2018 рік — Житомир: ФОП Євенок О. О., 2018. — 80 с.* 13. Погорілець О. *Палац замку ХVІ ст. в смт Меджибіж Летичівського району Хмельницької області. Пам'ятка архітектури національного значення охор. №764/1. Историко-архівні та бібліографічні дослідження / Олег Погорілець // Палац Сенявських — Чарторійських в Меджибожі. Историко-архитектурні дослідження та реставрація. 2018 рік / Олег Погорілець. — Житомир: ФОП Євенок О. О., 2018. — С. 5–30.* 14. Сіцінський Є. *Оборонні замки Західного Поділля ХІV–ХVІІІ ст. (історико-археологічні нариси) / Київ : Друкарня Української Академії Наук, 1928. — 74 с.* 15. *Труды Подольского епархиального историко-статистического комитета. — Вып. 9: Приходы и церкви Подольской епархии / Под ред. Ефимия Сецинского. — Каменец-Подольск, 1901. — 1266 с.* 16. Fischinger A. *The renaissance Wawel building the Royal residence / A. Fischinger, F. Marcin. — Cracow: Wawel Royal Castle, 2013.* 17. Grygolewski M. *Korespondencje / Mateusz Grygolewski. // Dziennik literacki. — 1860. — №55. — С. 439–440.* 18. Husarski W. *Attyka Polska i jej wpływ na kraje sąsiednie / Waclaw Husarski. — Warszawa: Towarzystwo wydawnicze, 1936. — 62 с.* 19. Komoróczy G. *O węgierskich pamiątkach na ziemi Polskiej / György Komoróczy // Polska i Węgry : stosunki polsko-węgierskie w historii, kulturze i gospodarstwie / György Komoróczy. — Budapeszt ; Warszawa: Henryk Forbát, 1936. — С. 193–195.* 20. Menclová D. *Kaštieľ v Betlanovciach / Dobroslava Menclová. // Pamiatky a múzeá. — 1953. — №2. — С. 67–74.* 21. Morelowski M. *Początki italianizującego renesansu na Śląsku / Marian Morelowski // Rocznik Historii Sztuki : Tom II / Marian Morelowski. — Wrocław - Warszawa - Kraków: Wydawnictwo Polskiej Akademii Nauk, 1961. — С. 31–86.* 22. *Opisanie dworu międzyboskiego 1754 // Львівська наукова бібліотека ім. В. Стефаника НАН України. Ф. 141. Он. 1. Сп. 1508.* 23. Pułaski K. *Międzybóž / Kazimierz Pułaski. // Kłosy. Czasopismo ilustrowane tygodniowe. — 1872. — №382. — С. 268, 274–275.* 24. Ross J. *Z badań nad związkami Słowaczyny i Małopolski w dziedzinie architektury i rzeźby architektonicznej z okresu renesansu (do 1580 roku) / Juliusz Ross // Renesans. Sztuka i ideologia. Materiały Sympozjum Naukowego Komitetu Nauk o Sztuce PAN, czerwiec 1972 oraz Sesji Naukowej Stowarzyszenia Historyków Sztuki, Kielce, listopad 1973 / Juliusz Ross. — Warszawa: Państwowe Wydawnictwo Naukowe, 1976. — С. 435–449.* 25. *Sobieszczański F. M. Zamek w Międzybożu / F. M. Sobieszczański. // Biblioteka Warszawska. — 1848. — №1. — С. 192–199.* 26. Szyller S. *O attykach polskich i polskich dachach wklęsłych / Stefan Szyller. — Warszawa: Druk Rubieszewskiego i Wrontowskiego, 1909. — 84 с.* 27. *Varjú E. A Bethlenfalvi kastély / Elemér Varjú // Magyar várak / Elemér Varjú. — Budapest, 1932. — С. 18–19.* 28. *Zamek w Międzyborzu. // Przyjaciel ludu. — 1843. — №20. — С. 1, 2, 4, 5.*