

ДВУХАПСИДНЫЙ ХРАМ БЛИЗ КРЕПОСТИ ФУНА

Публикуются новые материалы из раскопок в окрестностях средневековой крепости Фуна. Открытый раскопками небольшой комплекс фунского могильника — двухапсидный храм и несколько плитовых могил — в сопоставлении с материалами ранее проведенных исследований позволяет уточнить топографию некрополя, а также некоторые важные вопросы этно-культурных процессов, протекавших в среде местного населения в XIV—XVI вв.

Исследование крепости Фуна (близ с.Лучистое), приобретает большое значение для новой интерпретации вопросов, связанных с историей Мангульского княжества, и других проблем средневекового Крыма в свете новых открытий, сделанных на этом памятнике [14, с.288—289, 15, с.294—295. См. также статью В.П.Кирилко и В.Л.Мыца в настоящем сборнике]. В едином комплексе с крепостью находится некрополь, расположенный в 400 м к северу и, очевидно, связанный с ней и деревней Фуной (Демерджи), просуществовавшей до начала XX в. [6, с.11].

Первые исследования крепости и могильника проведены в 60-е гг. К.К.Когонашвили и О.А.Махневой [11, с.111—113]. Ими предпринята попытка датировать крепость XIII—XV вв. и изучены 13 плитовых и две грунтовые могилы некрополя, отнесенные к XIII—XIV вв. [11, с.121]. Некрополь, исследования которого проводились и в 70—80-е гг. [2, с.287—288; 3, с.1—8], расположен на подошве большого холма у западного подножия горного массива Демерджи. На его территории известно несколько храмов, один из которых был открыт в 1966 г.

На северном и северо-восточном склонах того же холма находится раннесредневековый могильник IV—XII вв., открытый (1977 г.) и исследованный А.И.Айбабиным [2, с.287—288; 1, с.1, 13]. Этот могильник, как считает его исследователь, является памятником, не связанным с крепостью Фуна [4, с.187, 193].

В 1985 г. в ходе продолжающегося изучения некрополя в северо-западной части могильника открыт небольшой двухапсидный храм. Он представляет собой небольшую базилику со слабо выделенными плечами круглых апсид (рис. 1, 2). Нефы, возможно, разделялись колоннами или, скорее, столбами, никаких следов которых из-за сильного разрушения каменной вымостки пола и завала от обвалившихся стен зафиксировать не удалось. Размеры церкви по внешнему обводу 6х4 м, ширина нефов (предполагаемая) — 1,0 и 1,3 м. Стены храма сохранились на высоту 0,6—0,8 м (рис. 2, б). Кладка апсид уцелела внутри на высоту 0,8 м, снаружи — 0,6 м. Хорда северной апсиды 1,08 м, южной — 1,3 м. Ширина кладок стен апсид 0,60—0,75 м.

Храм сложен из бутового камня с лицевой подтеской, кладкой в два панцыря с забутовкой мелким камнем на песчано-известковом рас-

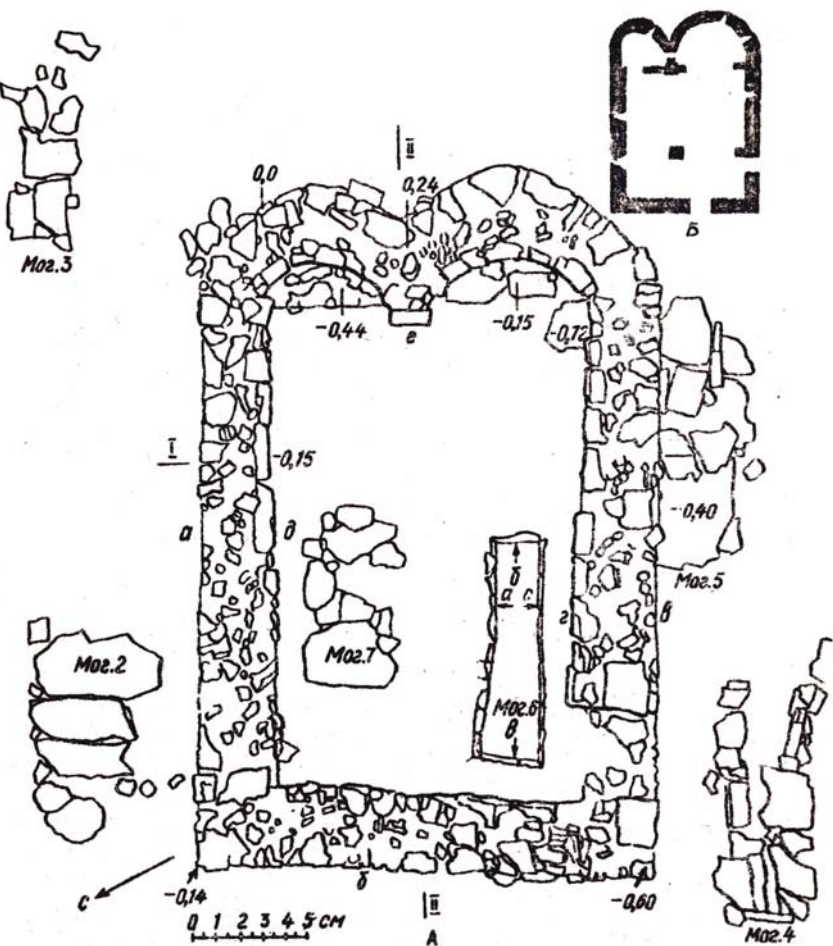


Рис. 3. А — двухапсидный храм близ крепости Фуна.
 Б — храм Богородицы в с. Мгвиеви, XIII в.

творе. Камни панциря довольно крупные и занимают почти всю толщину стены. Стены храма сильно разрушены, раствор местами разложился и высыпался из кладки. Обе продольные стены: северо-западная и юго-восточная частично прогнулись внутрь здания. Эти стены толще, чем торцовая, северо-западная (ее ширина 0,6 м). В забутовке северо-западной стены найдена монета Тархана (Астрахань) 1381 г. (монета определена В.А.Сидоренко, за что приношу ему глубокую благодарность). Основанием стен служит плотный материковый грунт. Апсиды, сложенные более тщательно из камней крупного размера, поставлены на скальную платформу. Они имеют не только разную ширину,

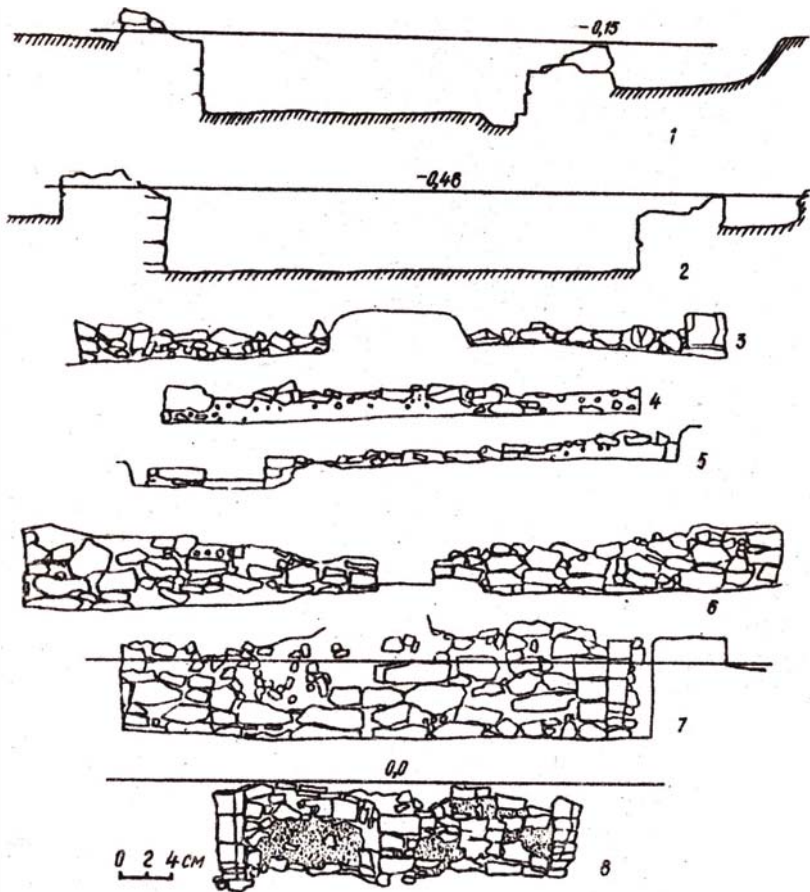


Рис. 4. Храм.

1 — разрез по линии 1-1. 2 — разрез по линии П-П. 3-7 — фасировки стен, вид а, б, в, г, д, е. 8 — фасировка внутренней стороны стен апсид

но южная апсида выступает больше северной на 0,22 м. Апсиды сложены вперевязь, они сооружались одновременно. Обе они были заложены каменной кладкой с лицевым панцирем из подтесанного бута и забутовкой из крупных камней, так что помещение приобрело внутри прямоугольную форму. Первоначально же храм использовался с открытыми апсидами: после разборки кладок в апсидах выявлены оштукатуренные с побелкой стены. Углы апсидных полукружий внутри и столб между ними сложены из хорошо отесанного известняка. При снятии дерна и разборке каменного завала в апсидах обнаружены мелкие фрагменты штукатурки с фресковой росписью, в которой использован синий и красный цвета.

Вход в здание устроен в юго-восточной стене, он имел ширину 0,7 м и небольшой порог. По находкам многочисленных туфовых камней, имеющих обработку, можно предполагать, что свод храма был сооружен из этого легкого материала. В завале обнаружены также камни арочного обрамления от портала или окон и другие архитектурные детали. Некоторые из деталей имеют следы штукатурки с побелкой и фресковой росписью красного цвета.

Пол храма был выложен каменными плитками, в процессе зачистки нижнего слоя было обнаружено несколько таких плит, лежащих в беспорядке. Зафиксирован лишь один камень пола, лежащий на месте в южном углу храма перед алтарем. Плиты пола были положены первоначально на выровненном и утрамбованном материковом грунте, представляющем собой рыжий суглинок с комками более плотной структуры. Храм поставлен в неглубоком котловане, выкопанном в этом грунте. В этом же слое сооружены исследованные внутри и снаружи храма плитовые могилы. На земляном полу под каменным завалом обнаружены мелкие фрагменты керамики: донце и часть венчика поливной чаши с геометрическим рисунком графито и раскраской зелеными и коричневыми пятнами под желтой кроющей поливой, фрагмент венчика кухонного горшка с черепком темно-коричневой глины и примесью песка, обломки донца и стенок пифосов с налепным орнаментом и черепицы, а также множество мелких невыразительных фрагментов средневековых красноглиняных сосудов. Этот материал в Крыму используется издавна, начиная с XIII в. Более определенно о времени постройки храма говорят находки из плитовой могилы, зачищенной внутри него (рис. 5, 6). Предваряя подробное описание этого материала, которое будет сделано ниже, отметим, что в ней обнаружен кувшинчик с росписью, датирующийся XV в. Таким образом, временем возведения храма может быть конец XIV—XV в.

По строительным приемам храм не выделяется из многочисленного ряда характерных для Крыма построек, в том числе здесь же на фуне [11, с.121], на Южном берегу [8; 9, с.36—37], в окрестностях Судака.

Однако наличие двух апсид, сооруженных одновременно, что является характерной особенностью храма для Крыма явление почти уникальное: известны еще два двухапсидных храма — храм на консолях в Судаке и открытый О.И.Домбровским в 1981 г. храм в Сотере [10, с.528; 19, с.313]. Храмы в Судаке и Сотере являются небольшими двухнефными постройками с круглыми выступающими апсидами. Сводчатое перекрытие храма в Сотере сделано на четырех подпружных арках на пилястрах; продольные арки опирались на столб, деля храм на два нефа. В Судакском двухапсидном храме арки перекрытия опирались на две консоли (отсюда и название храма) на северной и южной стенах. Нефы разделялись арками, опирающимися на столб. К сожалению, во время реставрации, проведенной здесь в 60-е гг., основание столба было закрыто плитами.

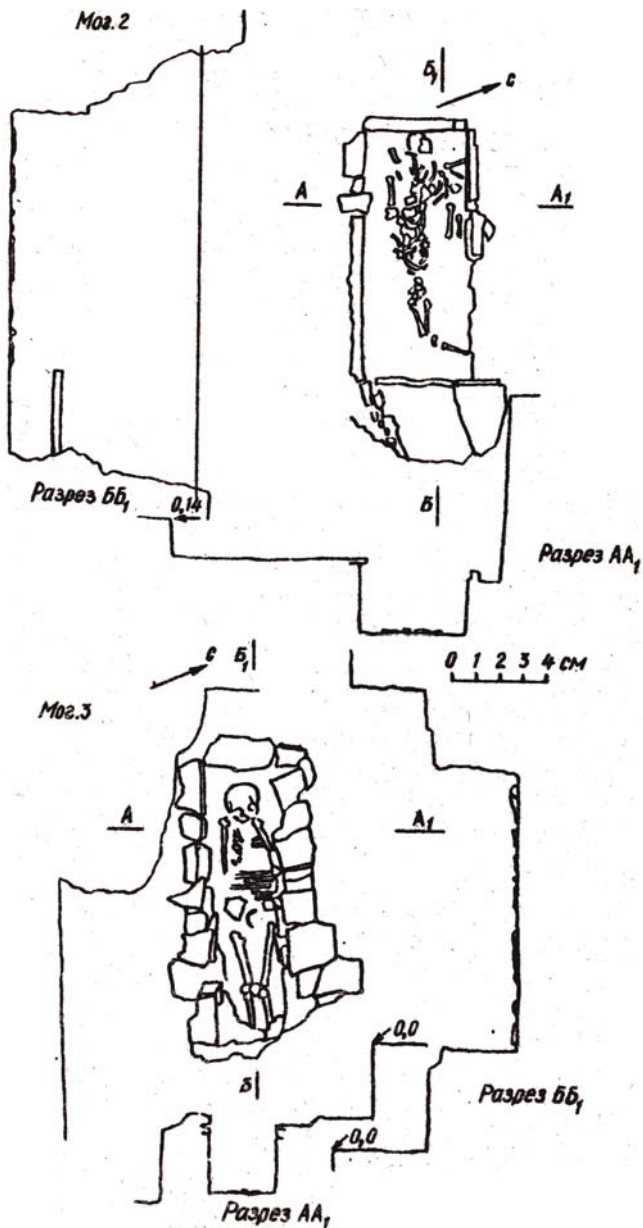


Рис. 5. Могила 2. План и разрезы. Могила 3. План и разрезы.

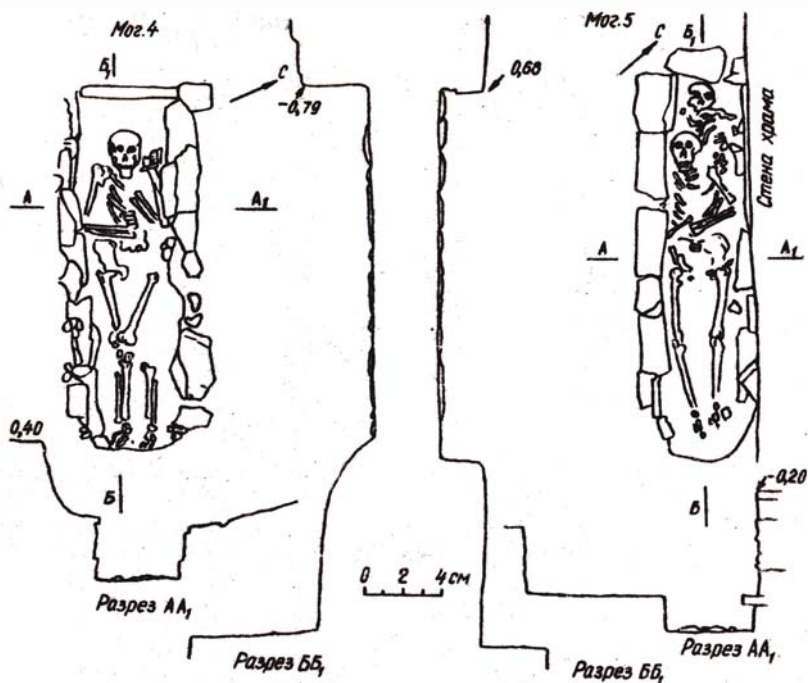


Рис. 6. Могила 4. План и разрезы. Могила 5. План и разрезы

По архитектурному облику небольшие сельские храмы южного и горного Крыма имеют черты византийского и малоазийского стилей, проявляющихся иногда в сочетании в одной постройке [9, с.37; 8, с.70–74]. Двухнефные одноапсидные храмы известны в Малой Азии [22, рис. 10, 12, 13, 50]. Боковые нефы (во всех случаях они расположены слева от основного) отделены от центрального столбами. Апсиды пятигранные. Двухнефные церкви XIII–XIV вв. известны в Грузии [7, табл. 8]. Из них церковь, построенная в 80-х гг. XIII в. в Мгвимеви, имеет две апсиды [7, табл. 2] (рис. 2, в). Интересно отметить, что появление двухнефных и двухапсидных храмов как определенного вида небольших построек характерно для удаленных от центра районов Византии.

Наиболее вероятное назначение северного, меньшего по размерам нефа — часовня. Южная часть могла быть жертвенником, а по необходимости и часовней. Примеры подобного использования церковных помещений имеются в Западной базилике Херсонеса, где небольшая капелла с северной стороны, примыкающая к восточной части здания и сооруженная одновременно с базиликой, служила крещальней, а потом часовней [21, с.164], и в Восточной базилике Херсонеса [21, с.166, рис. 72].

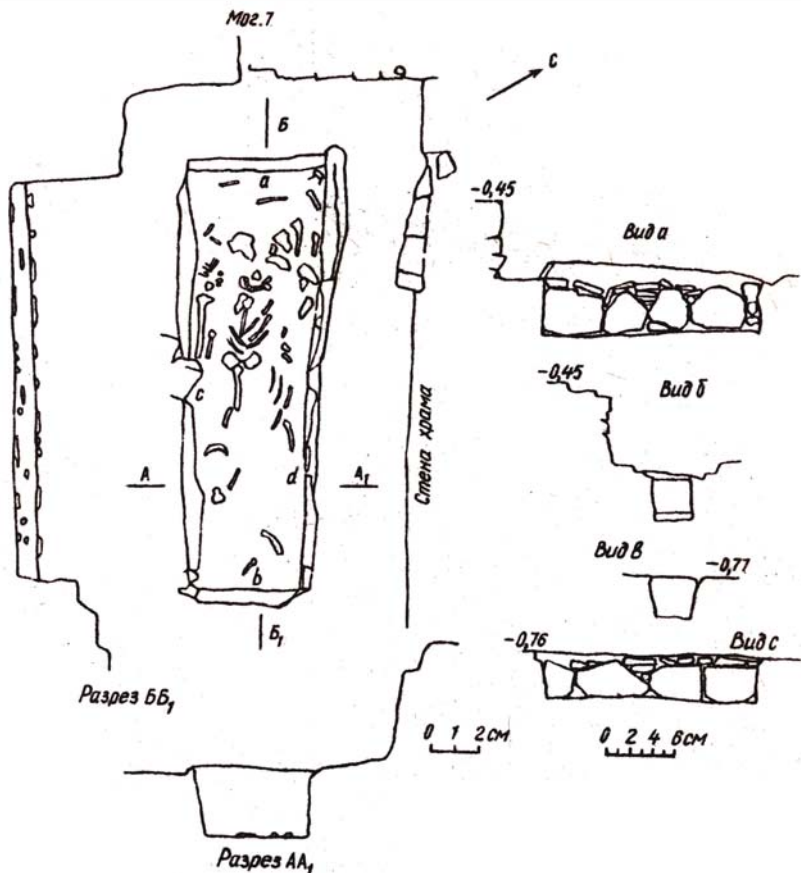


Рис. 7. План и разрезы могилы 7; фасировки стенок могилы 6

Внутри двухапсидного храма и непосредственно рядом с ним исследованы семь могил. Все захоронения совершены в плитовых могилах, одно (могила № 1) — грунтовое. Могилы сооружены из тонких плит и перекрыты большими плоскими песчаниковыми плитами. Ориентация погребений — головой на Запад—северо—запад. В могилах находились одиночные захоронения, в некоторых обнаружено по несколько погребенных.

Могила № 1 (рис. 2). Находилась в 1 м от северо-восточной стены храма у правой апсиды, над могилой № 3. Сильно разрушенное детское погребение обнаружено под дерновым слоем на глубине 0,3 м. Обнаружены фрагменты костей черепа и конечностей. Размеры могилы 1,0х х0,3 м.

Могила № 2 (рис. 3, а) находилась в 0,3 м от северо-восточной стены храма у северного угла на глубине 1,0 м от уровня современной поверхности. Могила перекрыта тремя большими и несколькими мелкими плитами, выкопана в предматериковом светло-коричневом суглинке, содержащем мелкий камень, и обложена плоскими плитами. Размеры могилы 1,20x0,45 м, глубина 0,2 м. В ней находились два разрушенных детских костяка, лежащих на спине один на другом, головами на запад — северо—запад. Костяки присыпаны землей. Камень, находящийся в изголовье, упирался в скальный выход, другой выход скалы использовался вместо плиты в левой стороне могилы. Погребение 1 (верхнее) безынвентарное. У черепа костяка 2 обнаружены серьги в виде простых колечек; одна серьга обломана.

Могила № 3 (рис. 3, б; 7) находилась в 1,0 м от северо-восточной стены храма у правой апсиды (под могилой № 1). Перекрыта и обложена тонкими плитами. Перекрытие не было потревожено, оно находилось на глубине 0,36 м от уровня современной поверхности, на одном уровне с последним рядом кладки фундамента апсиды. Размер могилы 1,20x0,33 м, глубина — 0,28 м. Плиты правой стороны обкладки могилы сдвинуты внутрь, в результате чего кости ног оказались зажатыми между камнями обкладки. Могила выкопана в предматериковом грунте. Костяк одного погребенного хорошо сохранился. Захоронение ориентировано головой на запад — северо—запад. Погребенный лежал на спине, руки сложены на животе, голова слегка повернута на восток. Инвентарь не найден.

Могила № 4 (рис. 3, в) находилась в 0,5 м от юго-западной стены у западного угла, возле порога храма. Могила засыпана переотложенным суглинком с содержанием мелких фрагментов средневековой керамики. Плиты перекрытия, сохранившиеся до половины могилы, и обкладка ее — из песчаника. Южная стенка частично обложена известняком и ракушечником. Перекрытие сделано на уровне нижнего ряда фундамента юго-западной стены храма, на глубине 0,4 м от современной поверхности. Размер могилы 1,85x0,50 м, глубина 0,33 м. В могиле находился один погребенный, лежавший на спине, головой на запад—северо—запад, лицом повернутый к востоку. Длина костяка 1,65 м. Судя по положению плит перекрытия, составу грунта, которым засыпана могила, она была ограблена. Инвентарь не обнаружен, лишь у левого плеча погребенного находилась красноглиняная поливная чаша с отбитым краем (рис. 5, б). Чаша покрыта желтой поливой по ангобу, имеет кольцевой поддон и прямой край. Стенки чаши украшены желобками.

Могила № 5 (рис. 3, 2) находилась под юго-западной стеной храма, вблизи правой апсиды. Могила засыпана переотложенным грунтом с содержанием мелких фрагментов керамики. Плиты перекрытия могилы уложены впритык к стене храма, часть плит сдвинута, в результа-

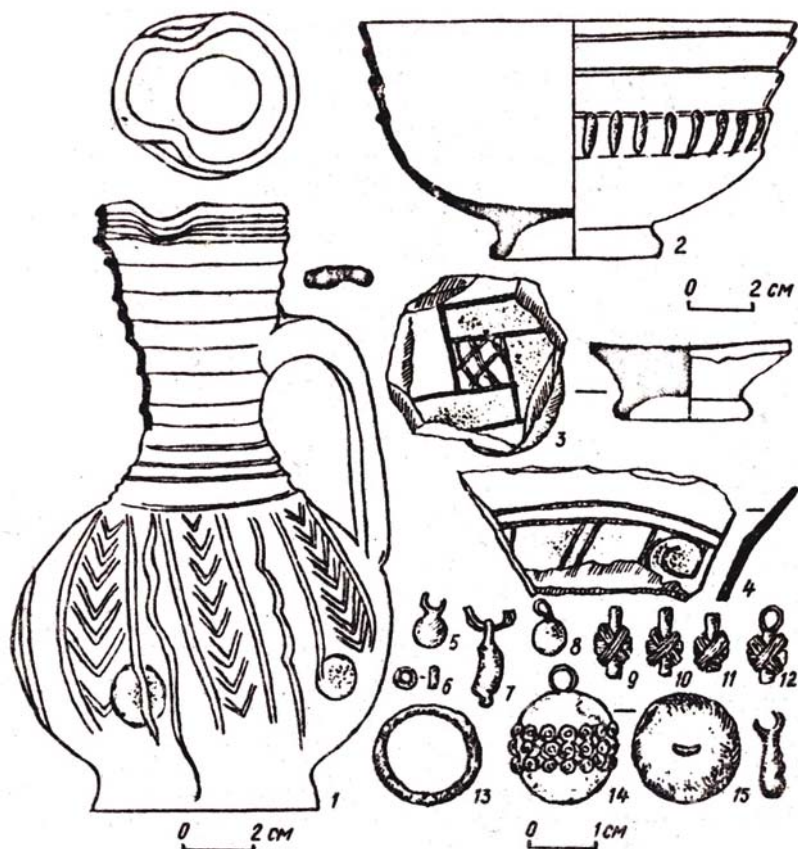


Рис. 8. Находки из раскопок храма и могил.

1, 5-12, 14, 15 - могила 7; 2 - могила 4; 3, 4 - из слоя засыпи храма, 13 - могила 2, погребение 2

те чего костяки оказались засыпанными землей. Могила (размер 2,10х0,36 м, глубина 0,15 м) вырыта в предматериковом грунте, обложена с двух сторон плитами, в качестве третьей стороны использована кладка фундамента церкви. В могиле находились двое погребенных, лежащих один на другом, на спине, головой на запад - северо-запад. Костяки слегка потрелвожены. Инвентарь не обнаружен, могила ограблена.

Могила № 6 (рис. 4, а) находилась внутри храма, возле порога у юго-западной стены. До начала исследования храма в этом месте обнаружена грабительская яма, обнажившая часть стены храма и плиты перекрытия могилы, которые сдвинуты с места. Перекрытие могилы находилось на уровне последнего ряда кладки фундамента церкви. Моги-

ла вырыта в предматериковом грунте, стенки ее обложены песчаниковыми плитами. Размер могилы 1,80x0,50 м, глубина 0,3 м. Костяки сильно потревожены, отдельно лежавшие мелкие кости перемешаны с землей, количество погребенных установить не удалось, вероятно, здесь было погребено несколько человек. Погребальный инвентарь не обнаружен.

Могила № 7 (рис. 7, б) находилась внутри храма в 0,25 м от северо-восточной стены. Она засыпана предматериковым грунтом, из которого состоит вся засыпь пола храма. В перекрытии отсутствовала часть плит, через щели внутрь могилы насыпалось немного грунта. Могила (размер 1,75x0,51 м, глубина 0,30 м) обложена плитами. В ней находилось пять взрослых и три детских сильно истлевших костяка. В изголовье, в правом углу, обнаружен красноглиняный кувшинчик с росписью белым ангобом, поставленный на дно могилы и принадлежавший, вероятнее всего, самому раннему погребенному. В детском погребении верхнего слоя обнаружена серебряная монета с дырочкой, датирующаяся XVI в., чекан Крымского ханства, а также восемь пуговиц из витой проволоки и в виде бубенчиков. В детском погребении второго слоя обнаружен бисер зеленого стекла.

Обнаруженные в храме и рядом с ним плитовые могилы и обряд погребения наиболее характерны для фунского могильника [11, с. 119, 1], который входит в обширный круг аналогичных памятников средневекового Крыма.

В погребальном обряде фунского могильника поддерживалась традиция ставить в могилы, в основном в изголовье, сосуды. Как указывалось выше, в могилах №№ 4 и 7 обнаружены красноглиняный кувшинчик и поливная чаша [рис. 8, 1, 2; 9, 10]. Кувшинчик имеет рифленое горло и роспись белым ангобом в виде елочек и зигзагов, разделенных полосами, а также круглые вмятины в нижней части тулова (рис. 6). Четыре красноглиняных кувшина, один из которых подобен сосуду из могилы № 7, ранее найдены в погребениях некрополя [11, рис. 9; 1], один кувшин подобной формы с росписью белым ангобом в виде полос из штрихов извлечен из слоя пожара в донжоне крепости Фуна, который произошел в конце XV в. [15, с. 107, рис. 6, 2].

Красноглиняная поливная чаша из могилы № 4 находит аналогии в керамическом материале из раскопок городского слоя XIV–XV вв. в Феодосии. Чаши из Каффы, украшенные желобками, были покрыты желтой и ярко-зеленой поливой по ангобу. Близкие по форме чаши встречаются в керамике местного производства XIII–XIV вв. в Белгород-Днестровском [12, с. 67, рис. 10, 11, 25]. В Симеизе и Херсонесе найдены чаши сходной формы, украшенные желобками, которые датируются более ранним временем – VIII–X вв. [18, с. 67–68, рис. 9, 3].

Серьги в виде колечек и пуговицы в форме шариков – широко распространенные виды изделий [8, 5–15], встречающиеся в погребениях

ния плитовых могильников (Алуштинского и Зареченского [13, с.161–162, рис. 8, 9], в Ореанде [17, с.65–66], Мангупе [20, рис. 18, 20], Гурзуфе [9, рис. 27, 8, 9], Судакском могильнике 1 [5, с.33–35]) в течение длительного времени — начиная с XI в. [20, с.350] и вплоть до XIII–XIV вв., а, может быть, и в более позднее время.

Рассматривая небольшой комплекс фунского могильника — двух-апсидный храм и несколько могил — и сопоставляя его с материалами предыдущих исследований некрополя, можно отметить, что этот участок некрополя имеет памятники довольно позднего времени, возникшие не ранее конца XIV в. и просуществовавшие, по меньшей мере, до XVI в. Не решая вопроса датировки могильника, этот материал поможет выяснить его топографию, а также некоторые очень важные проблемы этно-культурного процесса. Крепость Фуна была разрушена в 1475 г. [16, с.112], но деревня с жителями христианского вероисповедания продолжала существовать. Принимая во внимание еще не опубликованный материал раскопок фунского могильника в 70–80-х гг., произведенных А.И.Айбабиным, можно говорить о непрерывности существования некрополя вплоть до XVIII в.

1. *Айбабин А.И.* Отчет о раскопках могильника средневековой Фуны в 1977 г. // Архив ИА АН УССР. — № 1977/50, 8482.
2. *Айбабин А.И.* Раскопки могильника средневековой Фуны // АО за 1977 г. — М.: Наука, 1980. — С.287–288.
3. *Айбабин А.И., Айбабина Е.А.* Отчет о раскопках Лучистинской экспедиции в 1985 году // Архив ИА АН УССР. — № 1985/12, 21602.
4. *Айбабин А.И.* Этническая принадлежность могильников Крыма IV — первой половины VII вв. // Материалы к этнической истории населения Крыма (VII в. до н.э. — VII в. н.э.). — Киев: Наук. думка, 1987. — С.164–199.
5. *Бабенчиков В.П.* Отчет о раскопках и разведочных работах Коктебельского отряда археологической экспедиции Крымского филиала АН СССР в 1953 г. // Архив ОАК. — № 20/6. — Папка 22.
6. *Бертье-Делагард А.Л.* Исследование некоторых недоуменных вопросов средневековья в Тавриде // ИТУАК. — 1920. — № 57. — С.1–136.
7. *Гомелаури И.* Мгвимеви. Памятник грузинской архитектуры XIII в. — Тбилиси: Мецниереба, 1982. — 25 с.
8. *Домбровский О.И.* Средневековый храм в Масандре // Археологические исследования на Украине в 1967 г. — Киев: Наук. думка, 1968. — Вып. II — С.70–74.
9. *Домбровский О.И.* Средневековые поселения и "исары" Крымского Южнобережья // Феодальная Таврика. — Киев: Наук. думка, 1974. — С.5–56.
10. *Домбровский О.И.* Средневековый Крым X–XV вв. // Археология Украинской ССР. — Киев: Наук. думка, 1986. — С.518–535.
11. *Когонашвили К.К., Махнева О.А.* Средневековая Фуна // Феодальная Таврика. — Киев: Наук. думка, 1974. — С.111–123.
12. *Кравченко А.А.* Средневековый Белгород на Днестре (конец XIII–XIV вв.). — Киев: Наук. думка, 1986. — 125 с.
13. *Махнева О.А.* О плитовых могильниках средневекового Крыма // АИСК. — Киев: Наук. думка, 1968. — С.155–168.

14. *Мыц В.Л.* Раскопки в Горном Крыму // АО 1980 г. — М.: Наука, 1981. — С.288—289.
15. *Мыц В.Л.* Исследования в Горном Крыму // АО 1981 г. — М.: Наука, 1983. — С.294—195.
16. *Мыц В.Л.* Некоторые итоги изучения средневековой крепости Фуна // ААНК-Киев : Наук. думка, 1988. — С.97—115.
17. *Паршина Е.А.* Средневековый храм в Ореанде // Археологические исследования на Украине в 1967 г. — Киев : Наук. думка, 1968. — Вып. II. — С.65—70.
18. *Паршина Е.А.* Средневековая керамика Южной Таврики // Феодальная Таврика. — Киев : Наук. думка, 1974. — С.56—94.
19. *Паршина Е.А.* Раскопки в урочище Сотера // АО 1982 г. — М.: Наука, 1984. — С.313.
20. *Тиханова М.А.* Базлика // МИА. — 1953. — № 34. — С.336—389.
21. *Якобсон А.Л.* Средневековый Херсонес // МИА. — 1959. — № 63. — 362 с.