

# ПОВІДОМЛЕННЯ

УДК 72.035

Інна Абрамюк

## ОСОБЛИВОСТІ АРХІТЕКТУРИ ОДНОРОДИННОГО ЖИТЛА ЛУЦЬКА ПОЧ. ХХ СТ.

Пропоноване повідомлення є результатом наукових розвідок автора, присвячених виявленню принципів формування архітектури житла міста Луцька протягом його історичного розвитку [2, 6]. Крім того, в роботі використані результати досліджень кола українських та закордонних вчених: О. П. Олійник [5], В. Е. Пясецького [1], Є. Ковальчика [4] та ін.

Луцьк, як відомо, є одним із давніх культурних центрів України із багатою на події історією. Ще в період становлення міста основною житловою одиницею був приватний будинок, призначений для проживання однієї родини, який з початку XVII ст. знайшов своє продовження у садибному житлі. Власне, садибне житло за своїми архітектурно-планувальними характеристиками здебільшого було однородинним. В актах Луцького гродського суду, складених у кінці XVI ст. є згадки про садиби як житлові осередки для заможних городян, зокрема дворянського походження [1, 2]. А вже з XVII ст. до початку Другої світової війни процес спорудження однородинного житла набув найбільшого розмаху. Згідно описів королівських ревізорів у 1789 р. на території міста нараховувалося 385 приватних земельних ділянок із нерухомістю [3]. Деякі дослідники трактували поняття «садиба» як шляхетський дворик, що виник в XVII ст., під впливом архітектури бароко [4] або як великомасштабну ділянку з вільно розміщеними на ній житловим будинком і господарськими спорудами [5], що, власне, і є прикладами однородинного житла.

Сьогодні аналіз архітектурно-мистецьких та конструктивних рішень однородинних житлових будівель, а також локалізацію їх на сучасному генеральному плані Луцька можна виконати на основі архівних матеріалів та натурних обстежень збережених споруд. Всебічна їх характеристика виконана за декількома критеріями [6].

За планувальним рішенням садиби Луцька будували за поздовжнім, Г-подібним чи квадратним планом і осьовою системою, одно- чи двоповерховими. Найчастіше планувальне вирішення виконували на основі архітектурного прийому («хата на дві половини»), при якому вхід до кімнат здійснювався через сіни. За схемами планів садиби поділялися на центричного, анфіладного та коридорного типів. Відповідно до функціонального призначення, приміщення в садибах поділялися на кухню, сіни, спальню, санвузол, кабінет, столову, будуар. Забудову здійснювали у двох напрямках: головним фасадом вздовж червоної лінії вулиці (наприклад, на вул. Б. Хмельницького, 5, 12; вул. Кривий Вал, 16; вул. Суворова, 2; вул. Стрілецькій; вул. Ковельській, 24, 26, 28) та в глибині ділянки (наприклад, на вул. Б. Хмельницького, 10; вул. Горького, 10; вул. Парковій, 7; вул. Шевченка, 1, 27; вул. Кафедральній, 25; вул. Гірній). На основі креслень однородинних будинків, що збереглися у Державному архіві Волинської області, автором визначена їх житлова площа, яка коливалася в межах від 24 м.кв. до 71 м.кв., при загальній площі від 44 м.кв. до 101 м.кв. [7, 8, 9] та в межах 100–120 м.кв. при загальній площі від 224 м.кв. до 335 м.кв. [10, 11, 12, 13, 14].

За композиційним рішенням головні фасади здебільшого виконували симетрично витриманими, рідше – зі зміщеною центральною віссю. Їх композиційним центром були портики з колонами або ганочки, які могли бути як відкритого, так і закритого типу (наприклад, садиби на вул. Богдана Хмельницького, 5, 12, 10; на вул. Кафедральній, 25; на вул. Горького, 10; на вул. Парковій, 7 та інші).

Згідно конструктивних рішень садибні будинки виконували дерев'яними, мурованими або комбінованими, поєднуючи при цьому цегляний нижній поверх та дерев'яний верхній. При вирішенні по

вертикалі, дахи однородинних будинків влаштували високими, ламаними, чотирисхилими або мансардовими. У випадках будівництва на похилому рельєфі зводили цокольний напівповерх, який призначався як для житла, так і для господарських приміщень. Для підсилення фундаментів будівель, що розміщувалися на заболочених територіях міста, вимощували ділянку дрібним каменем та ґрунтували її палями.

Згідно стильових вирішень фасадів виразність фасадів дерев'яних садиб досягалася за рахунок декоративного різьблення архітектурних деталей. Серед найпоширеніших мотивів декору були геометричні фігури (трикутники, прямокутники, ромби, квадрати, кола). Досить значна увага приділялася оздобленню кутів будівель, які виконувалися у вигляді пілястр із дерева чи цегли. При мурованому вирішенні пілястр стовбур декорувався вертикальними жолобками, при дерев'яному – геометричними фігурами (наприклад, садиби на вул. Ярошука, 9; вул. Б. Хмельницького, 28; вул. Шевченка, 56). Крім того, завершеності фасадам надавали широкі профільовані карнизи, складні високі дахи, вхідні портали, оздоблені дерев'яними колонами, чи закриті ганки (наприклад, на вул. Ярошука, 9; вул. Парковій, 7; вул. Товаровій, 2; вул. Червоного Хреста, 7; вул. Учительській, 4 та не збережені садиби на вул. Лесі Українки, вул. Ковельській, вул. Караїмській, вул. Торговій та вул. Шкільній) (див. табл. 1).

Муровані однородинні будинки Луцька оздоблювалися відповідно до впливів європейської культури на місцеве зодчество. Основними елементами оздоблення, що застосовувались для декорування фасадів, були широкі профільовані карнизи, горизонтальні тяги, колони, пілони, пілястри, арки. Вагоме значення надавалось вертикальному членуванню фасадів, а також використанню ризалітів, ніш, аттиків, вежеподібних прибудов, використанню художніх можливостей цегли, її кладки та кольору.

Найпоширенішими стильовими напрямками у вирішенні фасадів мурованих однородинних будинків Луцька були неокласицизм, цегляний стиль, модерн, функціоналізм. Основними стильовими прототипами – бароко, класицизм та ренесанс. Риси неокласицизму виявлялися в чіткому плануванні внутрішнього простору будівель, симетричній, відносно центру композиції, використанню ордерного декору, портиків із колонами чи пілонами, широким профільованим карнизів (наприклад, на

вул. Б. Хмельницького, 10, арх. О. Лушпинський; вул. Шевченка, 2; вул. Горького, 10; пр. Волі, 57а) (див. табл. 1).

В зазначений період в архітектурну практику активно впроваджувався «цегляний стиль», що відображав мотиви різних напрямів, зокрема риси ренесансу. Зодчими поєднувалася різна фактура стін (тинькована та цегляна); вікна обрамлювалися із використанням геометричних фігур, застосовувалися міжвіконні стійки у вигляді пілястр, влаштовувалися широкі профільовані карнизи (напр., на вул. Б. Хмельницького, 12, арх. Тадеуш Садковський [11]; вул. Івана Франка, 2; вул. Гайдамацькій, 3) (див. табл. 1).

Архітектура модерну в однородинному житлі Луцька майже не знайшла свого відображення. Прикладом стилю є садиба на вул. Б. Хмельницького, 5 (арх. Пилип Філіпчук), для декоративного рішення якої характерними є влаштування високого ламаного даху, із центральним трикутним аттиком, вікна із арочним завершенням згруповані по два, центральний портал із арочним завершенням та трикутним фронтоном (див. табл. 1).

У 20-тих роках ХХ ст. на теренах міста розповсюдилися тенденції нового напрямку в архітектурі – функціоналізму. Протягом двох десятиліть на вулицях Луцька з'являлися однородинні будинки, композиційні рішення яких ґрунтувалися на вдало поєднаних геометричних об'ємах з плоскими дахами, чіткими лініями, великими прямокутними вікнами та кутовими заокругленими балконами (напр. на вул. Кооперативній, 1, вул. Офіцерській, 1, вул. Суворова, 2) (див. табл. 1).

Комплексне дослідження тенденцій розвитку однородинних житлових будівель, споруджених на початку ХХ ст. в межах Луцька, дає можливість розробити концепції, які будуть сприяти формуванню житла в сучасних умовах з урахуванням нових соціально-економічних відносин, але із збереженням історичних традицій. Власне, наукові розвідки історично сформованого садибного житла Луцька є необхідними для майбутнього розвитку індивідуальної архітектури на теренах міста, а також уможливають розташовування нового будівництва у середовищі історичних ареалів не руйнуючи їх естетичної цілісності. Необхідно продовжити детальне вивчення елементів екстер'єрів садибного житла Луцька та приділити увагу особливостям інтер'єрів з метою підвищення рівня їх реставрації та реконструкції.

Напрями стильового розвитку одnorodинного житла в Луцьку початку XX ст.

Дерев'яні  
одnorodинні  
житлові будівлі



Садиба на вул. Торговій, 2  
(20-ті роки XX ст.)



Садиба на вул. Шевченка, 56  
(20-ті роки XX ст.)

Муроване  
одnorodинне  
житло:

напря́м  
неокласицизму



Садиба на вул. Б. Хмельницького, 10  
(30-ті роки XX ст.)

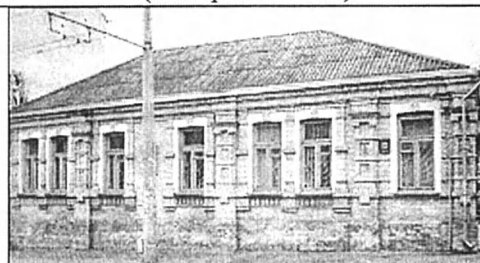


Садиба на пр. Волі, 57а  
(30-ті роки XX ст.)

«цегляний»  
стиль



Садиба на вул. Івана Франка, 2  
(рубіж XIX – XX ст.)

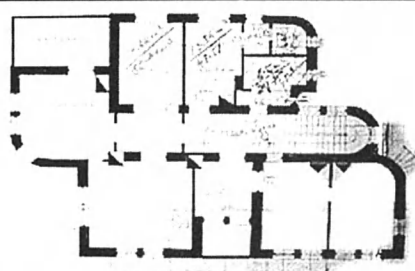


Садиба на вул. Б.Хмельницького, 12  
1932 р.

напря́м  
модерну



Садиба на вул. Б.Хмельницького, 5 (фасад та план), 1936 р.



напря́м  
функціоналізму



Садиба на вул. Офіцерській, 1  
(30-ті роки XX ст.)



Садиба на вул. Суворова, 2 (3 поверх  
надбудований) (30-ті роки XX ст.)

ДЖЕРЕЛА

1. Пясецький В. Е. Архітектурна спадщина Луцька: особливості формування та збереження // Архітектура, будівництво, інтер'єр, мистецтво – основа Ваших ідей.– Львів, 2004.– № 2.– с. 18–21.
2. Абрамюк І. Г. Шляхетський дворик в забудові Луцька початок ХVІІІ - ХІХ ст. // Старий Луцьк. Наук.-інформ. зб.– Вип. ІV. – Луцьк, 2008.– С. 189–192.
3. Опис Луцького замку за люстрацією 1789 року// Луцьку 900 років. Збірник документів та матеріалів.– К., 1985.– С. 189.
4. Kowalchuk J. Rezydennce późnobarokowe na Wołyńiu // Zamojsko-Wołyńskie zeszyty muzealne.– Zamosć, 2004.– Том ІІ.– S. 120–123.
5. Олійник О. П. До розробки типології історичної забудови м. Луцька // Шоста Всеукр. конф. з істор. краєзн.– Луцьк, 1993.– С. 198–199.
6. Абрамюк І. Г. Принципи формування архітектури житла міста Луцька і їх актуальність в сучасних умовах: дис... канд. архітектури 18.00.01.– Львів, 2011.– 262 с.
7. ДАВО, ф.158 (Фонд Технічного відділу), оп.4, сп. 1134 (Справа про нерухоме майно Злоцького Францишика), 23 с.
8. ДАВО, ф.158, оп.4, сп. 1134 (Справа про нерухоме майно Тріппенбах Євгенії), 23 с.
9. ДАВО, ф.158, оп.4, сп.1090 (Справа про садибу Кронштейн Міни), 33 с.
10. ДАВО, ф.158, оп.4, сп. 225 (Справа про нерухоме майно Грума Каца), 108 с.
11. ДАВО, ф.158, оп.4, сп. 269 (Справа про нерухоме майно Цвіка Анджея і Марії), 108 с.
12. ДАВО, ф.158, оп.4, сп. 43 (Справа про нерухоме майно Нуглер Терези і Леї), 52 с.
13. ДАВО, ф.158, оп.4, сп. 35. (Справа про нерухоме майно Куншинов Марії і Міхала), 68 с.
14. ДАВО, ф.158, оп.4, сп. 103 (Справа про нерухоме майно Криштажеб Лейзора і Горандлі), 199 с.

Публікація присвячена проблемі становлення та розвитку одnorодинного житла в місті Луцьку на початку ХХ ст., а також визначенню його планувальних, конструктивних та стилістичних характеристик. Розкрито особливості, властиві його архітектурі, сформовані в контексті загального розвитку міста та актуальні в сучасному зодчестві. Внаслідок всебічного огляду одnorодинного житла міста були виявлені планувальні (за формою планів: Г-подібна, квадратна та прямокутна конфігурація планів; за схемою планів: анфіладного чи центричного типу) та конструктивні характеристики (дерев'яні, муровані та комбіновані), а також підтверджено використання принципу спадкоємності історичних архітектурних тенденцій на рубежі ХІХ – ХХ ст. Основними стильовими прототипами були бароко, класицизм та ренесанс. Початок ХХ ст. ознаменувався активним використанням їхніх рис та розвитком таких напрямків як неокласицизм, цегляний стиль, модерн, функціоналізм.

A publication is devoted to the problem of formation and development of one-household accommodation in Lutsk at the beginning of the XX century, and also to determination of its planning, structural and stylistic descriptions. Features peculiar to its architecture are exposed, formed in the context of general development of the city and actual in modern architecture. As a result of all-round review of one-household accommodation in the city the planning (on a form plans: L-type, square and rectangular configuration of plans; on the chart of plans: enfilade type or planning is on a center) and structural descriptions (wooden, lithoidal and combined) were educed, and also the use of succession principle of historical architectural tendencies on the border of ХІХ – ХХ centuries is confirmed. The basic stylish prototypes were baroque, classicism and renaissance. Beginning of the ХХ century was marked with the active use of their features and development of such directions, as neoclassicism, the brick style, modern, constructivism.